

B. LE DIAGNOSTIC SOCIAL À L'ÉCHELLE DES QUARTIERS

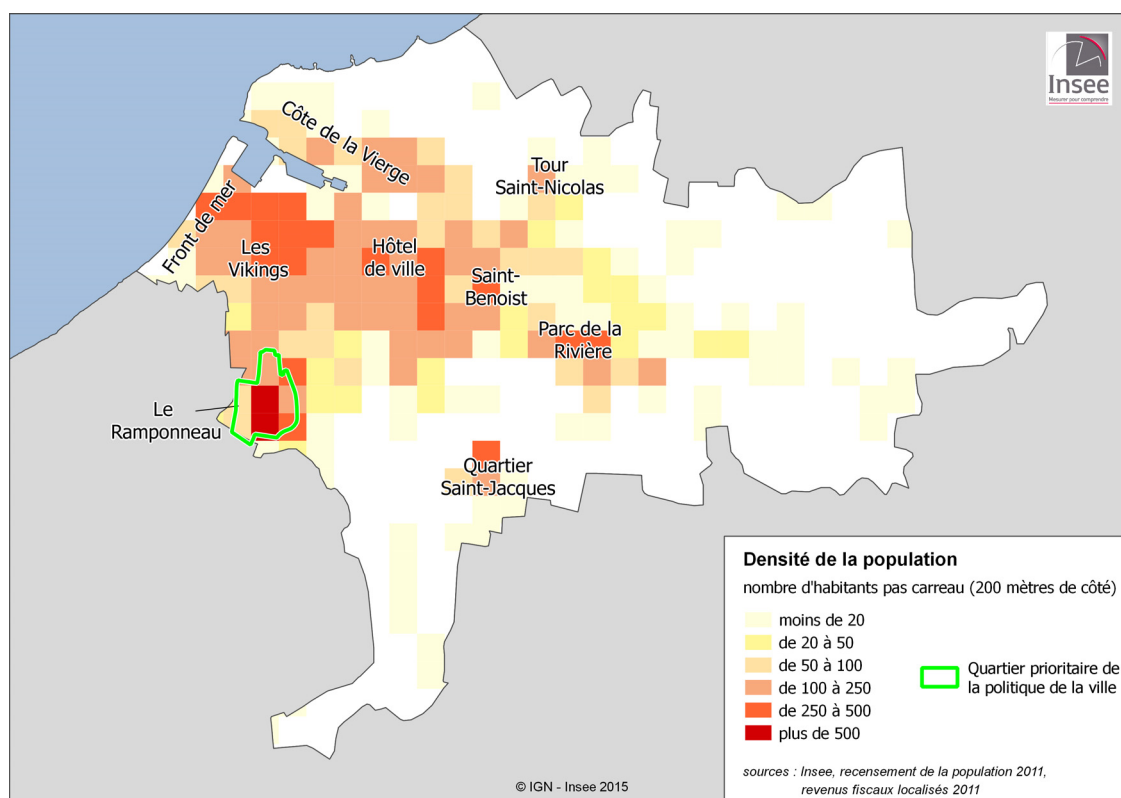
1. LA STRUCTURATION URBAINE DE LA VILLE DE FÉCAMP

Fécamp, une ville moyenne relativement dense

La ville de Fécamp s'étend sur un territoire de 1 510 hectares dans lequel résident 19 262 habitants (au 1^{er} janvier 2012). Ces données correspondent à une densité de population de 1 275 hab/km², densité relativement élevée par rapport aux autres villes moyennes de la région (885 hab/km²). La circonscription administrative de la commune, en plus de zones urbanisées denses, recouvre certes des espaces naturels et agricoles importants (plus de la moitié de la superficie de la commune) mais en proportion somme toute modérée pour une ville de cette taille. Au sein des secteurs urbanisés, les quartiers sont de densité assez variable. Le centre ancien ou le Ramponneau sont densément peuplés. D'autres quartiers urbains de la ville sont nettement moins denses, à l'image de la Côte de la Vierge.

7 Les plus fortes densités dans le centre ancien et le Ramponneau

Nombre d'habitants par carreau

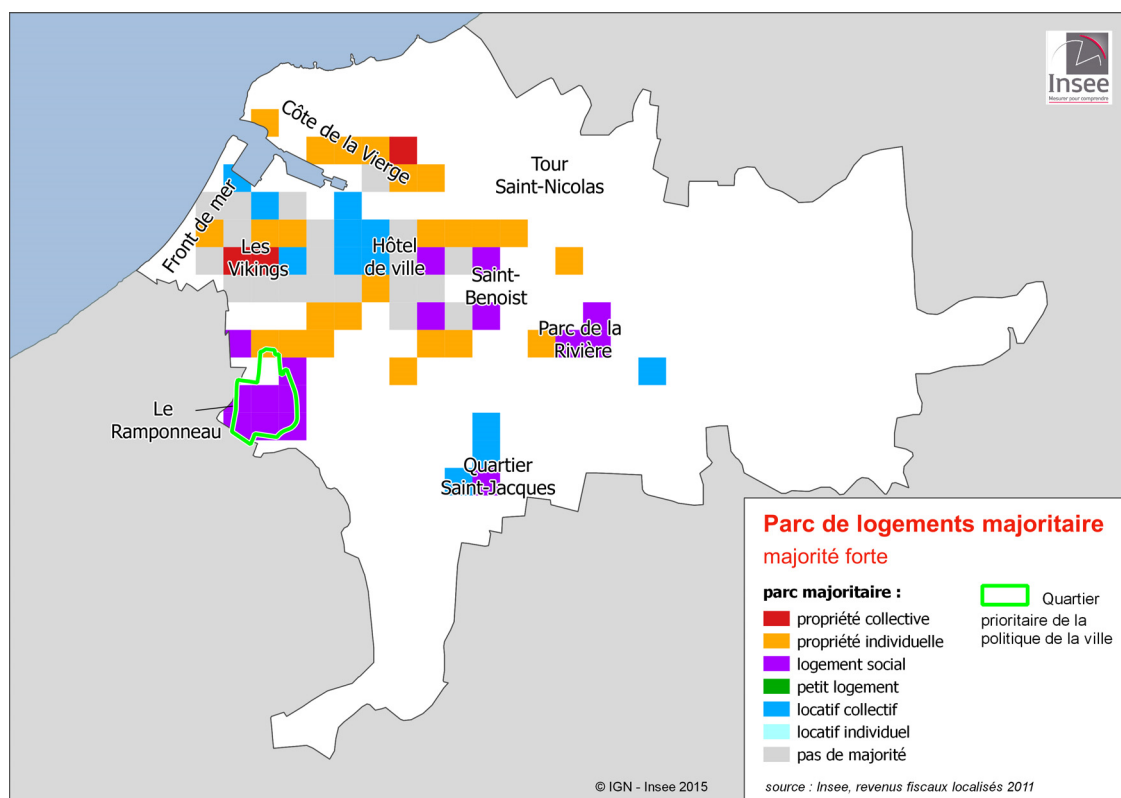


Un parc social de logements un peu moins présent que dans les villes comparables

Le parc de logements de la ville se répartit de façon différenciée selon les types d'habitat. La propriété individuelle domine sur la Côte de la Vierge ou dans certains secteurs urbains comme le Val de Buaille ou le Val aux Clercs. Le logement social est moins représenté dans le parc fécampois que dans la moyenne des villes de référence (25 % du parc contre 32 %). On le trouve principalement dans les quartiers du Ramponneau, de Saint-Benoist, du Parc de la Rivière, et de façon plus ponctuelle dans les quartiers Saint-Jacques et de la Tour Saint-Nicolas. Le parc locatif privé est quant à lui un peu plus présent qu'ailleurs (31 % du parc) ; il est particulièrement implanté dans le centre ancien, à proximité du port, sur le front de mer et dans le quartier Saint-Jacques. Il est parfois occupé par des ménages aux revenus très modestes, en particulier dans le centre ancien et dans le quartier Saint-Jacques, et complète ainsi, d'une certaine façon, le parc social de la ville.

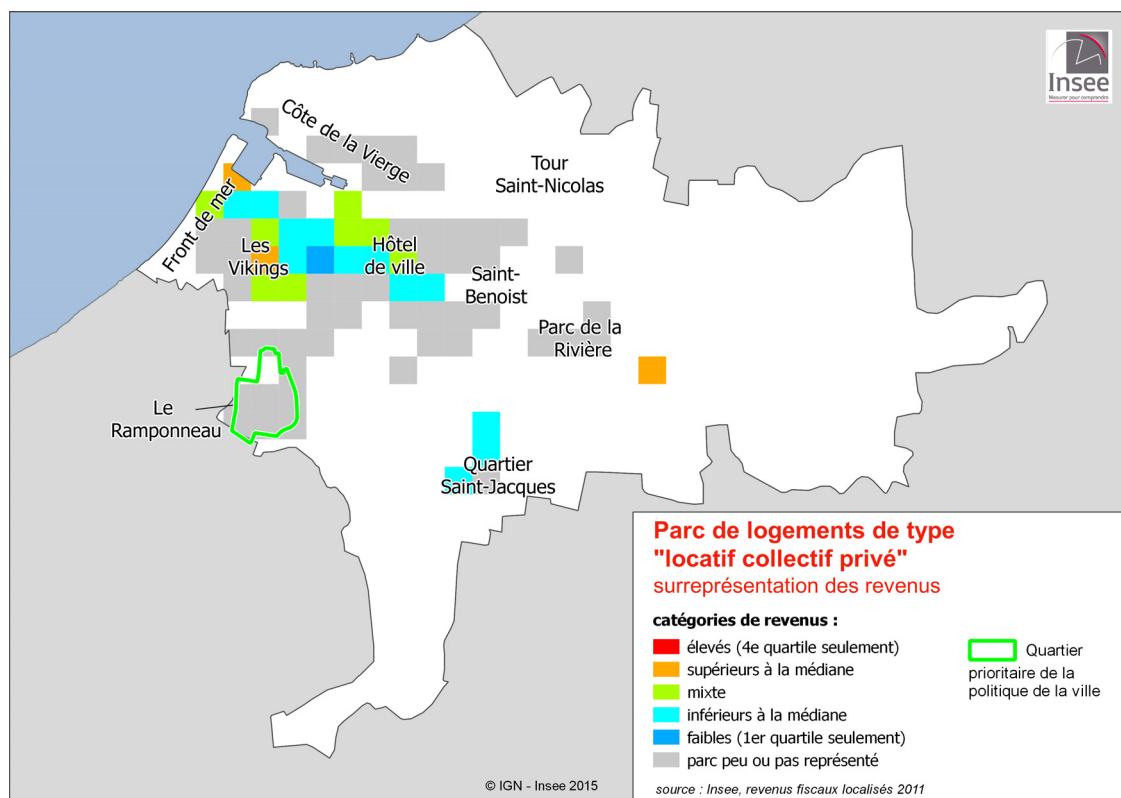
8 Des types d'habitat diversifiés selon les quartiers

Type d'habitat majoritaire par carreau



9 Un « parc social de fait » dans le centre ancien

Habitants du parc collectif privé selon la catégorie majoritaire de revenus

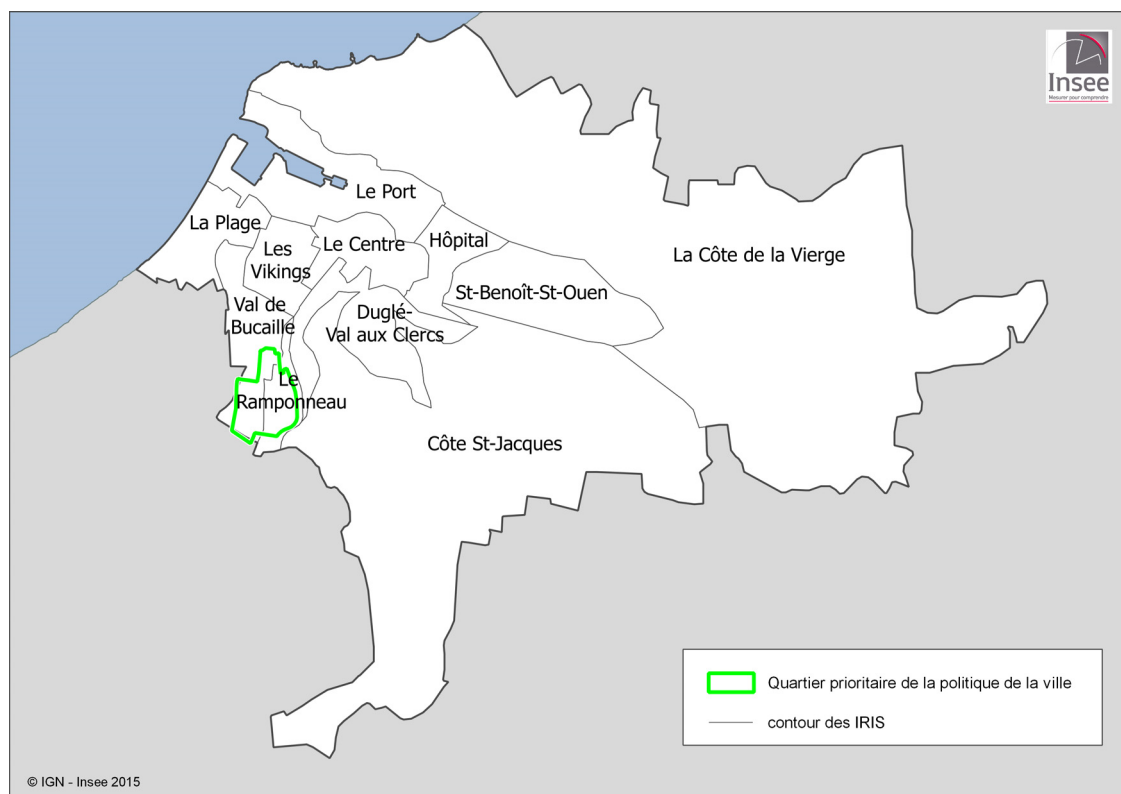


2. L'APPROCHE À L'ÉCHELLE DES GRANDS QUARTIERS (IRIS)

La commune de Fécamp est officiellement découpée en 11 quartiers « IRIS »¹. Par rapport à l'analyse par carroyage, les IRIS présentent l'avantage de rendre possible la mobilisation de très nombreux indicateurs. Leur découpage peut en revanche s'avérer relativement grossier pour identifier les caractéristiques fines de « micro-quartiers » ; cette limite est réelle dans le cas de Fécamp mais des particularités sociales significatives peuvent toutefois être mises en évidence.

10 Un découpage de la ville en 11 grands quartiers

Découpage de la commune de Fécamp en quartiers IRIS



Le quartier du Ramponneau se détache nettement des autres quartiers par ses indicateurs sociaux

Les principaux indicateurs sociaux distinguent très nettement l'IRIS du Ramponneau des autres quartiers de Fécamp. Le revenu de ses habitants est beaucoup plus faible et la part de bénéficiaires de minima sociaux est beaucoup plus élevée. De façon beaucoup moins marquée, d'autres quartiers cumulent également des handicaps sociaux : le Val de Bucaillé, le quartier de l'ancien hôpital et Saint-Benoist-Saint-Ouen. À l'autre extrémité du spectre social, l'IRIS des « Vikings » concentre le plus de populations socialement favorisées.

¹ IRIS : « Ilôts Regroupés pour l'Information Statistique » ; ce découpage, défini par l'Insee en lien avec les communes, a été construit pour mettre à disposition un nombre important de statistiques socio-démographiques à l'échelon infra-communal ; pour des garanties de robustesse statistique, les IRIS rassemblent de l'ordre de 2 000 habitants

11 Le Ramponneau concentre les difficultés sociales

Indicateurs de difficulté sociale dans les quartiers de Fécamp (IRIS)

IRIS	Population	REVENUS (Revenus fiscaux par UC, en €)			PRESTATIONS SOCIALES (CNAM – CAF, en %)			AUTRES INDICATEURS SOCIO-DÉMOGRAPHIQUES (Recensement de la population, en %)					
		1er quartile	Revenu médian	3e quartile	Bénéf. CMU compl.	Allocat. RSA	Revenu constitué à plus de 50 % de prest. sociales	Chômeurs (15-64 ans)	Actifs Ouvriers (15-64 ans)	Salariés hors CDI ou fonct. publ.	Familles mono parent.	Sans diplôme (15 ans ou plus)	Locataires HLM
Le Ramponneau	1 772	5 126	9 326	14 876	24,7	11,3	31,4	29,1	56,5	29,3	21,5	41,9	88,3
Val de Bucaille	1 852	9 231	14 404	19 978	10,3	7,5	16,1	18,9	50,2	20,3	12,7	39,6	69,8
Hôpital	1 738	8 427	14 048	19 503	11,3	7,4	17,6	19,8	39,3	18,7	17,0	29,0	29,5
Saint-Benoist-Saint-Ouen	1 624	8 996	14 634	20 069	10,3	6,3	21,2	18,5	37,9	23,8	14,4	26,8	61,7
Le Centre	1 893	10 341	16 211	22 865	11,8	9,9	18,6	23,3	29,5	20,0	12,1	22,9	4,5
La Côte de la Vierge	1 678	12 111	17 884	24 667	6,7	4,2	10,1	14,6	39,5	15,9	9,6	24,0	12,4
Le Port	1 609	12 057	18 000	25 956	6,6	4,0	9,5	17,1	28,6	17,4	9,9	17,9	8,1
Côte Saint-Jacques	2 390	11 515	17 389	23 448	7,2	3,7	10,0	15,0	31,8	15,4	9,6	19,9	10,6
La Plage	1 436	11 557	17 462	24 767	6,2	5,0	9,2	11,9	24,9	11,1	10,8	17,5	4,2
Duglé-Val aux Clercs	1 683	12 123	18 035	24 480	6,2	4,3	10,3	15,5	30,8	17,5	7,9	17,5	7,7
Les Vikings	1 587	13 593	19 227	25 677	2,8	2,8	6,1	17,2	21,4	12,4	8,2	17,8	1,1
Ville de FÉCAMP	19 264	10 167	16 091	22 355	9,6	6,1	14,4	18,4	36,0	18,4	12,2	24,8	25,5

Sources : Recensement de la population 2011 ; Revenus fiscaux localisés 2011 ; CNAM 2013 ; CNAF 2013

Au delà des indicateurs directement représentatifs de difficultés sociales, le Ramponneau se caractérise également par l'extrême jeunesse de sa population, une proportion élevée de familles nombreuses et un taux d'activité relativement faible, notamment pour les femmes¹. Sa population a très sensiblement diminué vers la fin des années 2000 (notamment en raison de la relocation d'une partie des habitants du quartier préalablement aux opérations de destructions de logements).

Les autres quartiers présentent des particularités moins marquées. Les IRIS du « Port » et des « Vikings » se démarquent cependant par leur structure démographique âgée. « Le Centre » se caractérise par une proportion élevée de personnes seules et un important taux de vacance des logements. Les habitations sont beaucoup plus spacieuses dans les quartiers de la Côte de la Vierge, de la Plage, de « Duglé-Val aux Clercs » et des Vikings.

12 « Le Port » et « les Vikings », quartiers les plus âgés

Indicateurs socio-démographiques dans les quartiers de Fécamp (IRIS)

IRIS	Population	STRUCTURE PAR AGE		SCOLARISATION		ACTIVITÉ - EMPLOI		MÉNAGES		LOGEMENT		MOBILITÉ	ÉVOLUTION POPULATION	
		Moins de 18 ans	65 ans ou plus	Taux de scolarisation		Taux d'activité		Pers. seules	Familles nombreuses (3 enf. ou +)	5 pièces ou plus	Log. vacants	Ménages sans voiture	1999-2011	
		en %	en %	en %	en %	en %	en %	en %	en %	en %	en %	en %	en %	en nombre
Le Ramponneau	1 772	32,9	8,8	78,8	31,9	78,4	66,0	13,1	27,7	27,5	6,2	48,2	-18,0	-388
Val de Bucaille	1 852	23,1	16,0	84,3	30,9	82,2	73,8	18,8	12,2	18,0	2,5	36,6	-14,5	-314
Hôpital	1 738	22,9	16,8	74,7	31,0	85,9	80,2	21,5	6,5	25,2	7,0	39,1	-8,7	-166
Saint-Benoist-Saint-Ouen	1 624	15,8	19,5	70,4	19,2	83,0	77,2	25,4	3,9	11,4	11,4	22,5	-20,3	-412
Le Centre	1 893	20,0	27,8	73,2	26,3	90,7	88,4	34,6	7,3	17,9	16,7	41,8	-3,7	-73
La Côte de la Vierge	1 678	23,2	18,5	86,5	41,1	88,2	81,1	10,3	8,3	34,8	8,8	17,4	-7,3	-132
Le Port	1 609	18,3	31,3	97,9	34,8	90,6	88,8	31,0	10,1	21,8	9,8	35,9	-7,2	-126
Côte Saint-Jacques	2 390	19,0	23,0	72,8	49,2	90,1	86,1	13,1	8,5	26,7	10,6	12,1	27,7	518
La Plage	1 436	21,3	22,7	81,3	32,6	92,7	88,5	25,2	8,5	33,9	11,0	32,1	-15,5	-263
Duglé-Val aux Clercs	1 683	15,1	26,9	82,8	46,7	86,1	82,9	16,8	7,3	32,0	7,3	25,2	-9,9	-186
Les Vikings	1 587	15,0	32,0	88,2	45,8	90,6	85,1	24,4	5,6	32,9	8,5	22,2	-12,4	-224
Ville de FÉCAMP	19 264	20,7	22,0	79,9	35,6	86,9	81,3	21,0	9,5	25,2	9,5	30,4	-8,4	-1 764

Source : Recensement de la population 2011

¹ Pour une analyse plus détaillée du quartier prioritaire du Ramponneau dans sa nouvelle géographie, voir partie C

3. L'APPROCHE À UNE ÉCHELLE PLUS FINE (CARREAUX)

Certaines réalités sociales très localisées ne peuvent être mises en évidence à l'échelle des quartiers IRIS, du fait de leur taille relativement importante. La cartographie statistique dans un maillage beaucoup plus fin, à savoir des carreaux de 100 m ou de 200 m selon les sources de données, permet d'identifier les particularités de certains « micro-quartiers ». Dans cette approche, le critère du revenu est le plus riche d'enseignements : c'est celui qui résume le mieux les difficultés sociales dans toutes leurs dimensions¹. D'autres indicateurs socio-démographiques (issus du recensement de population) permettent de compléter cette analyse à un niveau géographique très fin.

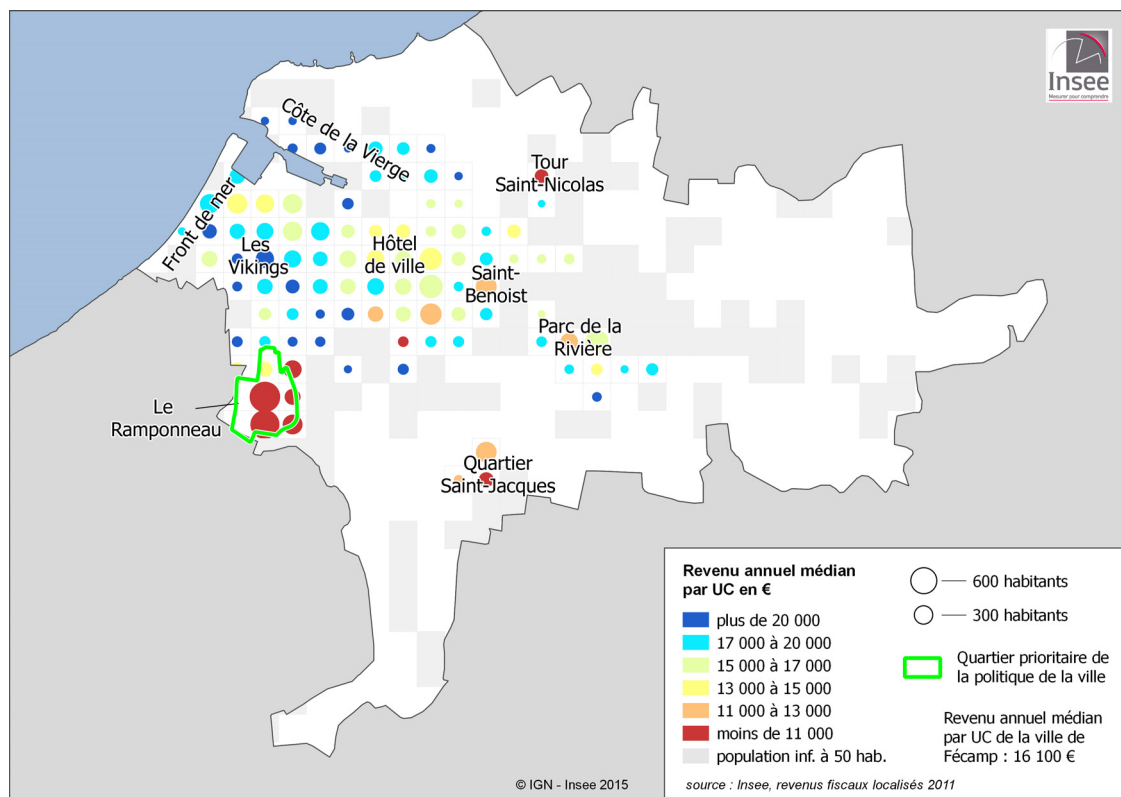
Avec le Ramponneau, quatre autres quartiers aux faibles revenus

Conformément à son statut de quartier prioritaire, le Ramponneau est le secteur de la Ville qui concentre le plus de populations à bas revenus. D'autres quartiers moins étendus (et moins peuplés) ressortent également de l'analyse des revenus. Le quartier « Saint-Jacques » et la « Tour Saint-Nicolas » présentent des niveaux de revenus significativement faibles. Dans une moindre mesure, le quartier « Saint-Benoist » et le « Parc de la Rivière » apparaissent aussi comme défavorisés, de même que certains micro-quartiers situés entre le quartier des hallettes et le bois du Shamrock (immeubles d'habitat social, établissement pour personnes âgées dépendantes).

D'autres quartiers se démarquent par une situation sociale inverse. Le « Val aux Clercs », « Les Vikings », la « Côte de la Vierge » et une partie importante du « Front de mer » présentent des niveaux de revenus relativement aisés, presque toujours supérieurs au double des revenus médians des quartiers les plus défavorisés.

13 Cinq quartiers aux revenus particulièrement faibles

Revenu annuel par unité de consommation (par carreau)



¹ Le niveau de revenu des habitants a pour cette raison été retenu comme critère central pour la refonte de la géographie prioritaire de la politique de la Ville

Définitions : revenus fiscaux par unité de consommation

Les **revenus** pris en compte ici correspondent aux ressources déclarées par les contribuables dans leur déclaration annuelle : revenus d'activité, pensions et retraites (hors minimum vieillesse), certains revenus du patrimoine et revenus sociaux imposables (indemnités de maladie ou de chômage). Il s'agit donc de revenus avant redistribution. À ce titre, ils ne peuvent être utilisés pour caractériser le niveau de vie exact des ménages (notion de revenu disponible) mais ils demeurent tout à fait indiqués pour repérer les catégories de population les plus défavorisées du point de vue social.

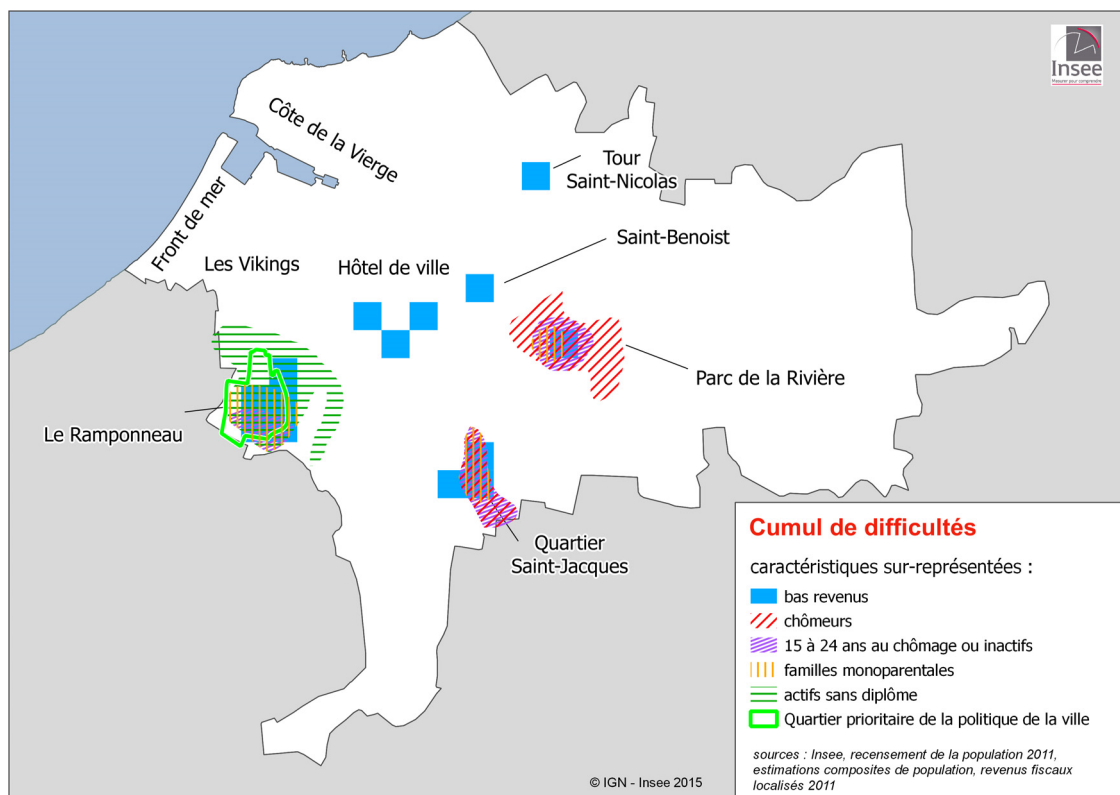
Les **unités de consommation** sont un système de pondération attribuant un poids spécifique à chaque membre du ménage, permettant de comparer les niveaux de vie de ménages de tailles ou de compositions différentes (les besoins d'un ménage de 3 personnes sont inférieurs au triple des besoins d'une personne seule). Avec cette pondération, le nombre de personnes du ménage est ramené à un nombre d'unités de consommation : le 1^{er} adulte du ménage compte pour 1, les autres personnes de 14 ans ou plus comptent pour 0,5 et les enfants de moins de 14 ans pour 0,3. On parle aussi « d'équivalent adulte ».

Le Parc de la Rivière et le quartier « Saint-Jacques » cumulent également d'importantes difficultés sociales

Comme attendu, le Ramponneau se démarque également au regard d'autres critères sociaux que le revenu, ainsi que le Parc de la Rivière et le quartier « Saint-Jacques », mais dans une moindre mesure. En plus d'une proportion importante de bas revenus, on relève dans le Ramponneau une surreprésentation des familles nombreuses et des familles monoparentales, de jeunes inactifs ou au chômage et d'actifs non diplômés. Le Parc de la Rivière et le quartier « Saint-Jacques » hébergent une part importante de jeunes de 18 à 24 ans, souvent sans activité, des familles monoparentales et des chômeurs en proportion importante.

14 Trois quartiers cumulent davantage de difficultés sociales

Zones de surreprésentation de cinq critères de difficulté sociale



Lecture de la carte : les zones de surreprésentation de cinq critères sociaux, repris des cartes thématiques des pages 12, 14, 15 et 16, sont ici superposées, avec une symbolisation spécifique à chaque critère, permettant ainsi une lecture synthétique du cumul de difficultés sociales dans certains secteurs urbains de la ville

Méthodologie

Approche cartographique par la densité ou par la surreprésentation

L'**approche par la densité** permet d'identifier les espaces où se trouvent, en nombre, beaucoup d'individus ayant telle ou telle caractéristique. Pour chaque variable, en fonction des valeurs du carreau et des carreaux environnants (logique de lissage), on calcule une probabilité de recenser des habitants correspondant à telle ou telle modalité de la variable (probabilité de recenser des chômeurs, des non diplômés, etc.).

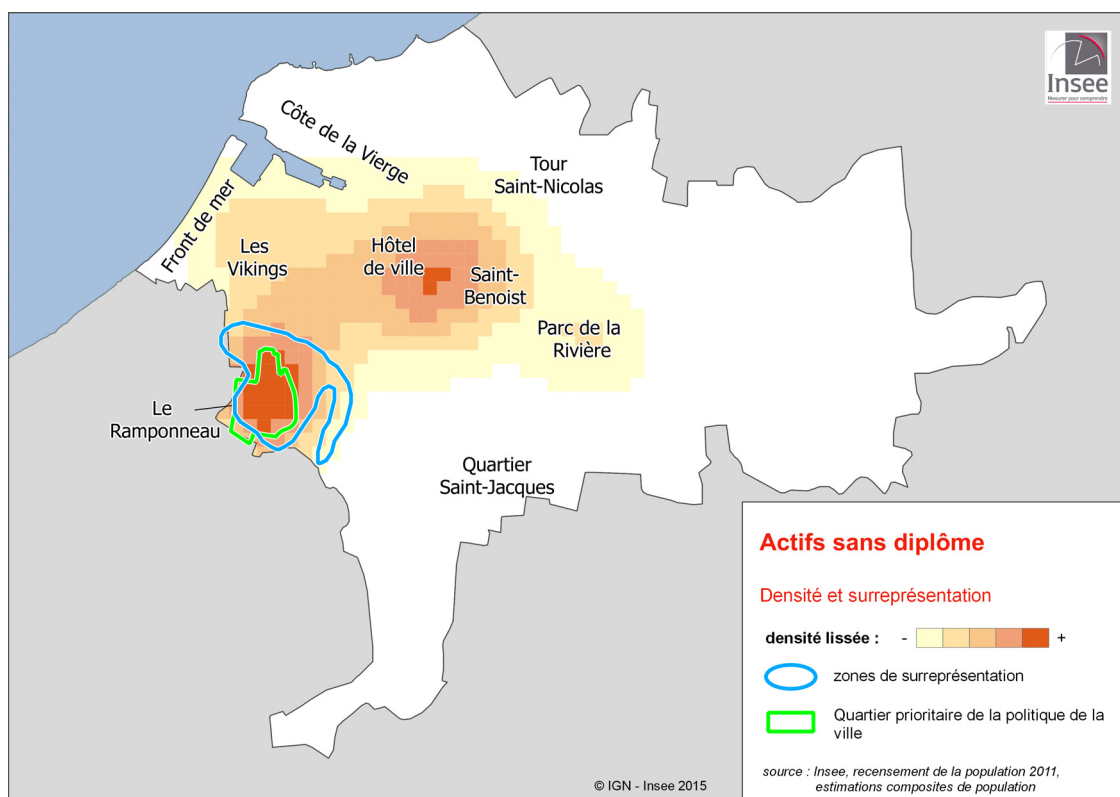
Les valeurs statistiques cartographiées ne sont donc pas, à proprement parler, des densités de population correspondant à la caractéristique analysée, mais une probabilité de rencontrer cette caractéristique. Pour autant, l'expression cartographique de ces valeurs s'interprète tout à fait comme si on avait affaire à des densités réelles mesurées.

Pour s'affranchir de l'effet de volume inhérent à l'approche par la densité, une exploitation cartographique complémentaire permet d'appréhender certaines sous-populations en proportion dans la population totale. Il s'agit d'identifier les carreaux dans lesquels la caractéristique étudiée est nettement surreprésentée parmi ses habitants. Plus précisément, les carreaux inclus dans les « **zones de forte surreprésentation** » sont ceux se trouvant dans le premier quartile des carreaux du territoire dans lesquels ce critère est surreprésenté.

Exemple : une zone de forte surreprésentation « chômeurs » regroupe les carreaux qui font partie des 25 % de carreaux se caractérisant par les proportions de chômeurs les plus élevées parmi les carreaux au-dessus de la moyenne pour cet indicateur.

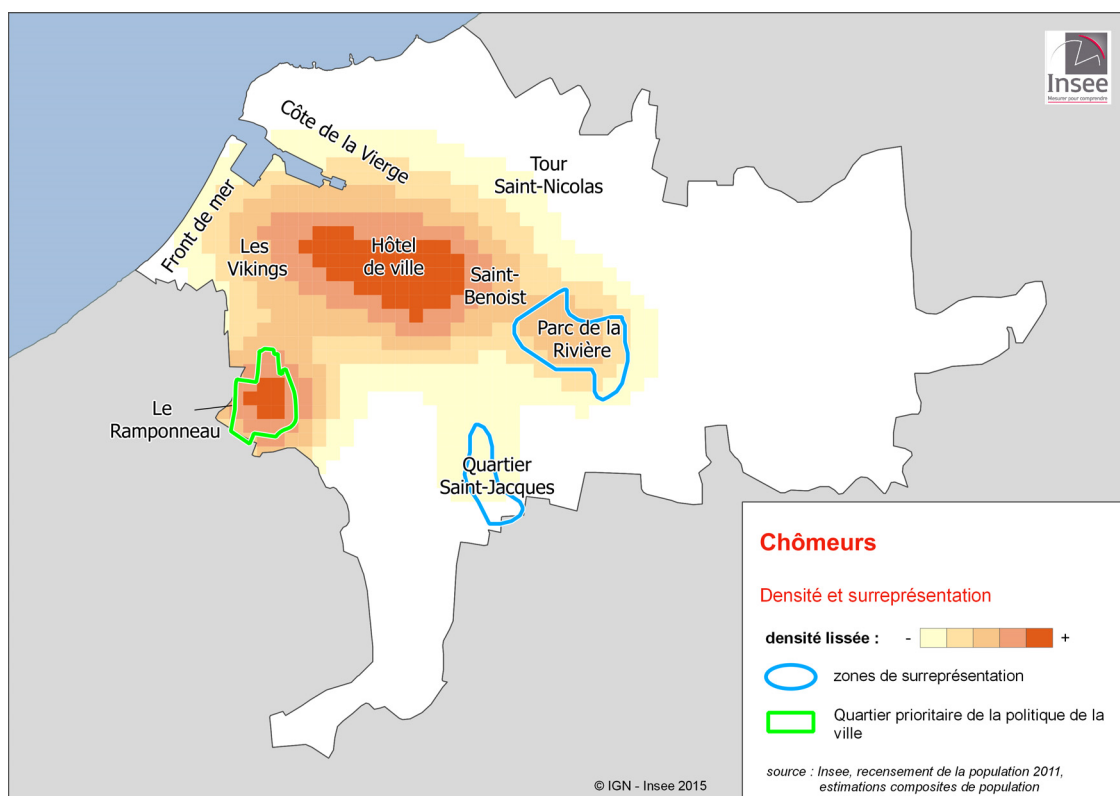
15 Les actifs sans diplôme surreprésentés dans le Ramponneau

Densité et surreprésentation des actifs sans diplôme



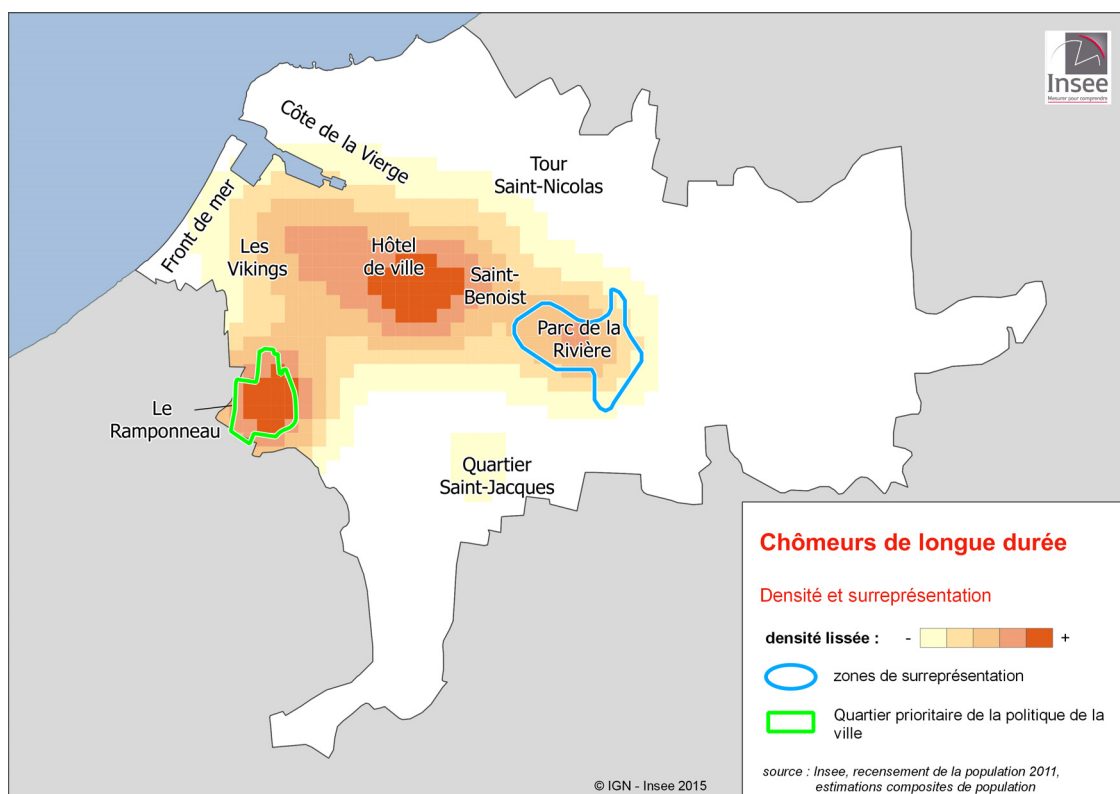
16 Une proportion particulièrement élevée de chômeurs dans le Parc de la Rivière et dans le quartier Saint-Jacques

Densité et surreprésentation des chômeurs



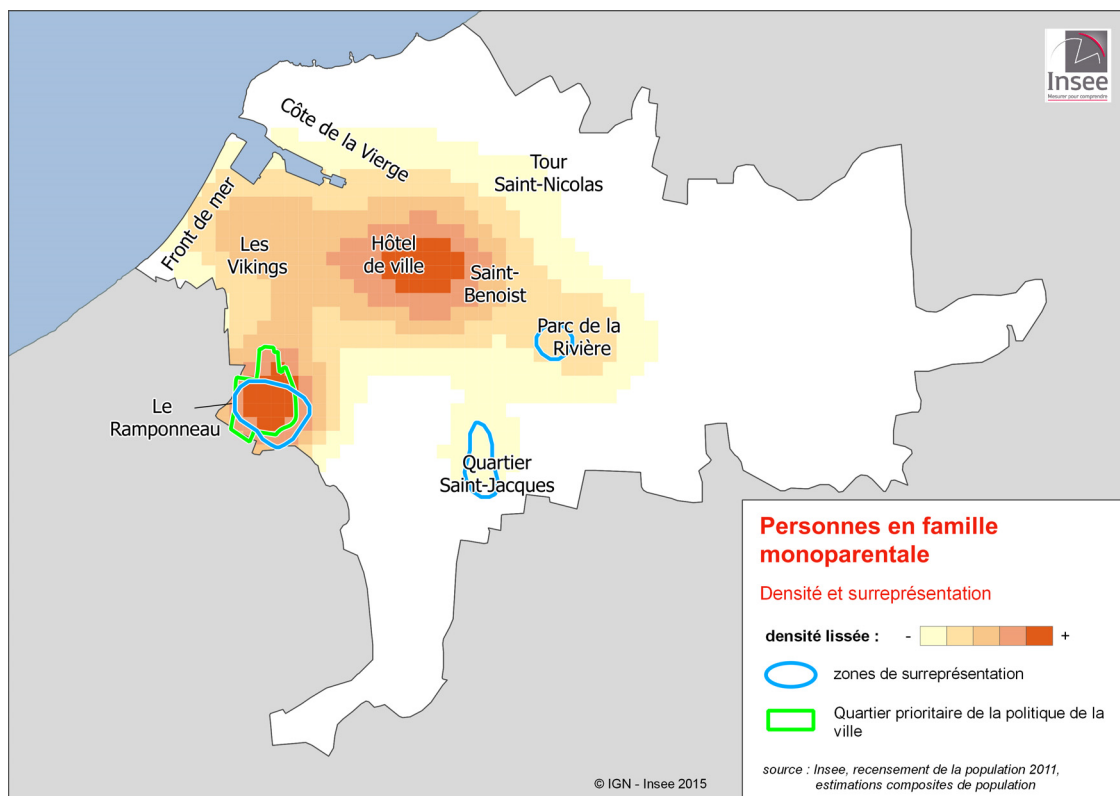
17 Les chômeurs de longue durée, particulièrement présents dans le Parc de la Rivière

Densité et surreprésentation des chômeurs de longue durée



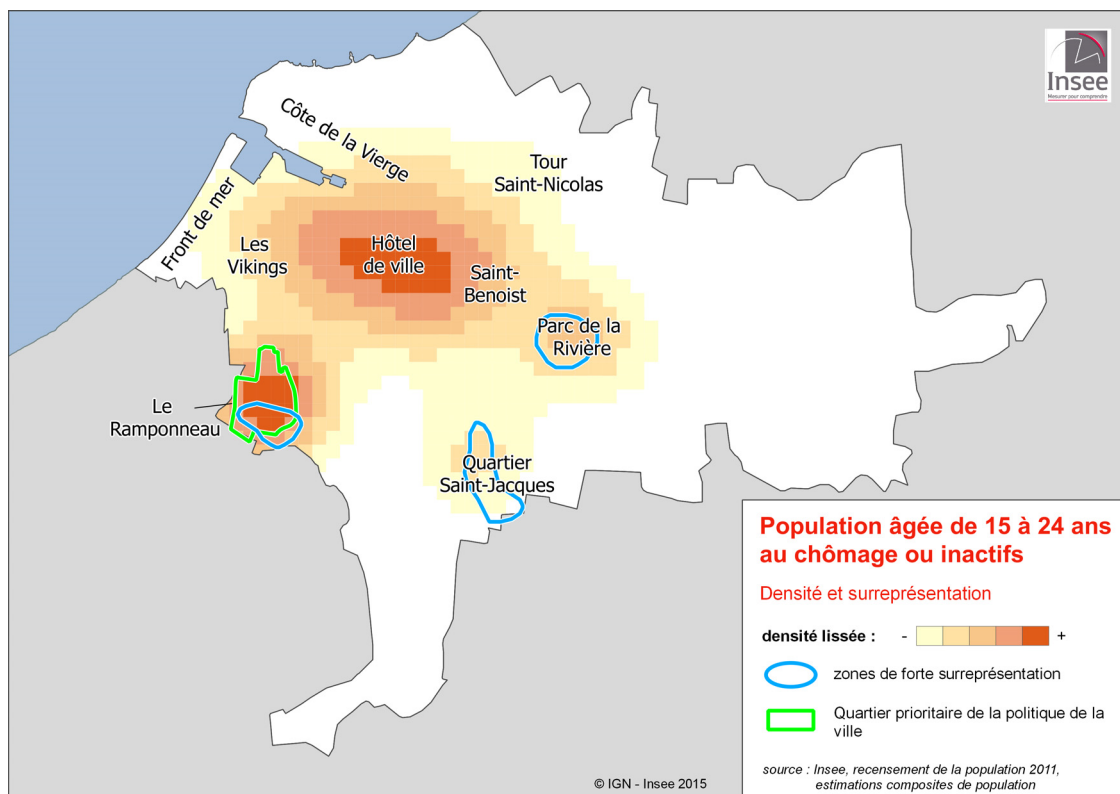
18 Les familles monoparentales fortement représentées dans le Ramponneau, le Parc de la Rivière et le quartier Saint-Jacques

Densité et surreprésentation des personnes en famille monoparentale



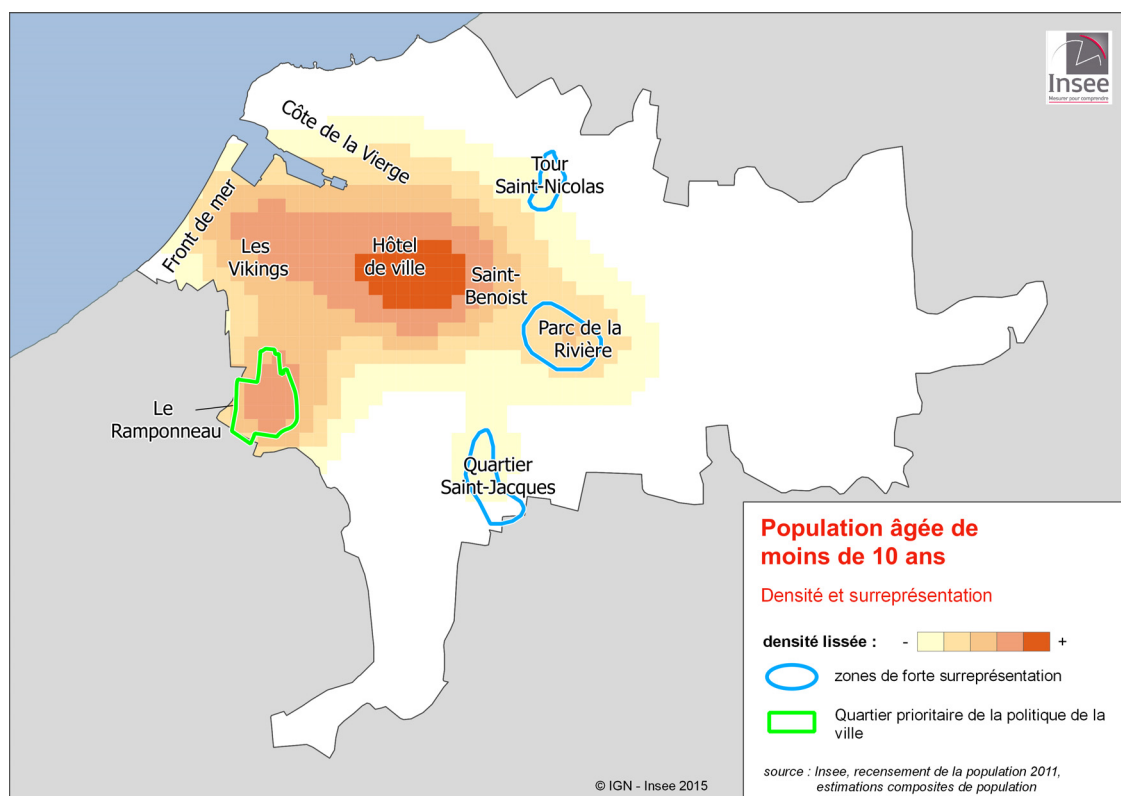
19 Une part plus importante de jeunes sans activité dans le Ramponneau, le Parc de la Rivière et le quartier Saint-Jacques

Densité et surreprésentation des 15-24 ans au chômage ou inactifs



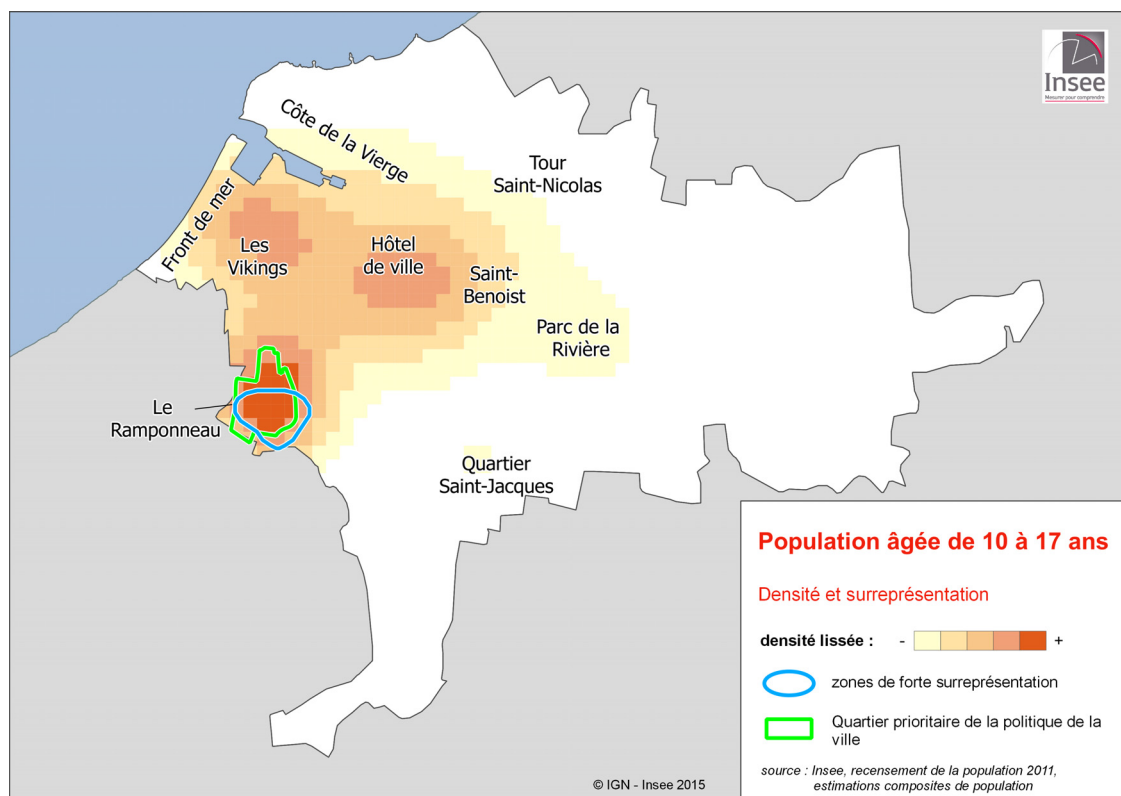
20 Une proportion d'enfants plus élevée dans le Ramponneau, le Parc de la Rivière et la Tour Saint-Nicolas

Densité et surreprésentation des enfants de moins de 10 ans



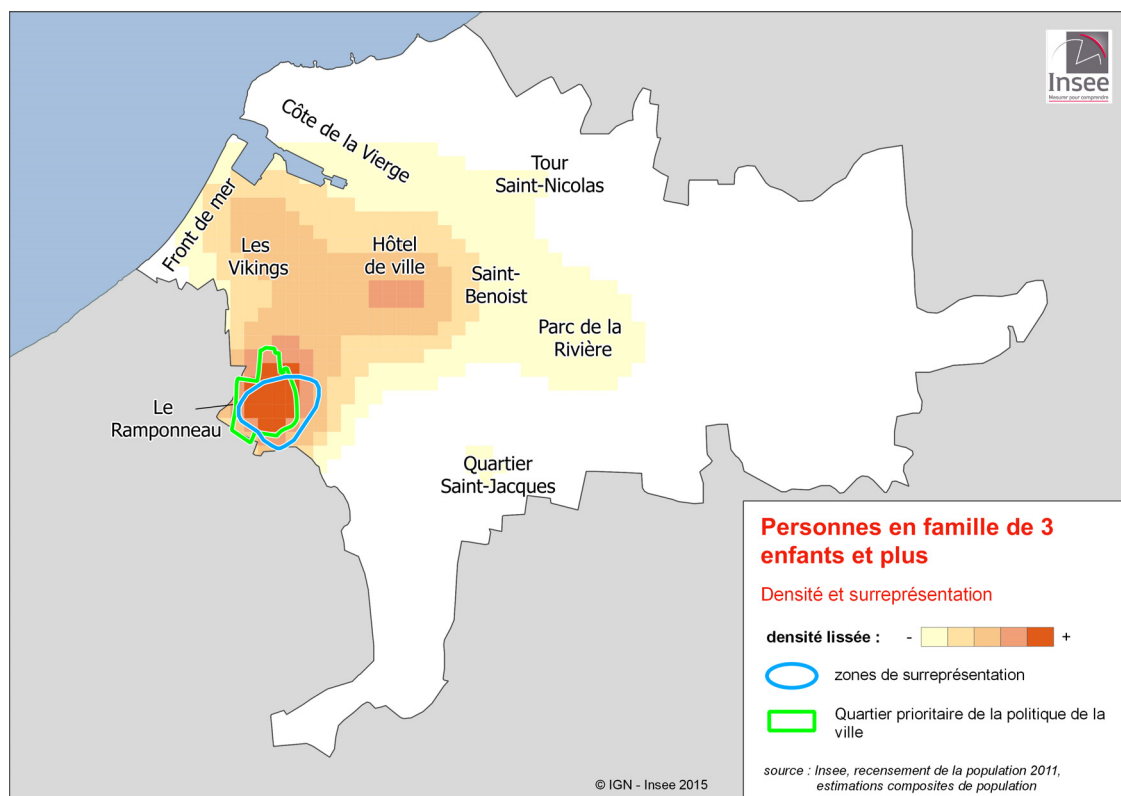
21 Une proportion d'adolescents particulièrement élevée dans le Ramponneau

Densité et surreprésentation des jeunes âgés de 10 à 17 ans



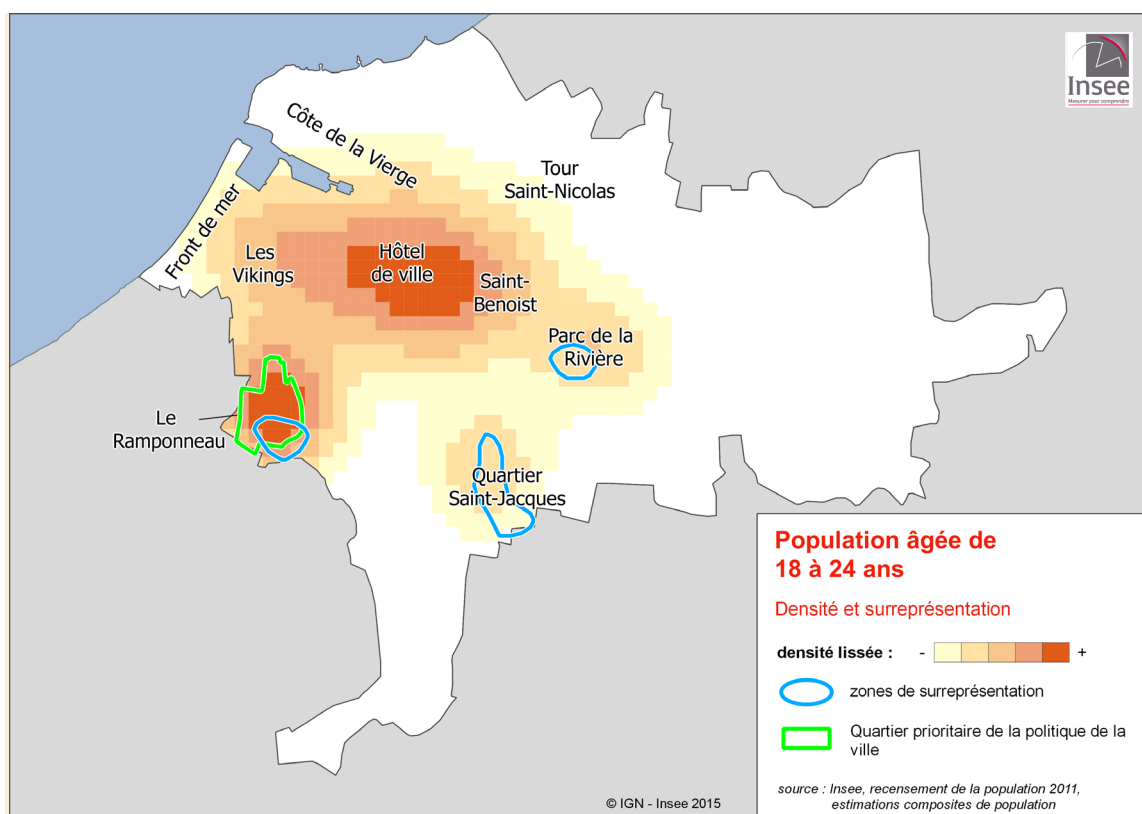
22 Les familles nombreuses très représentées dans le Ramponneau

Densité et surreprésentation des personnes en famille de trois enfants ou plus



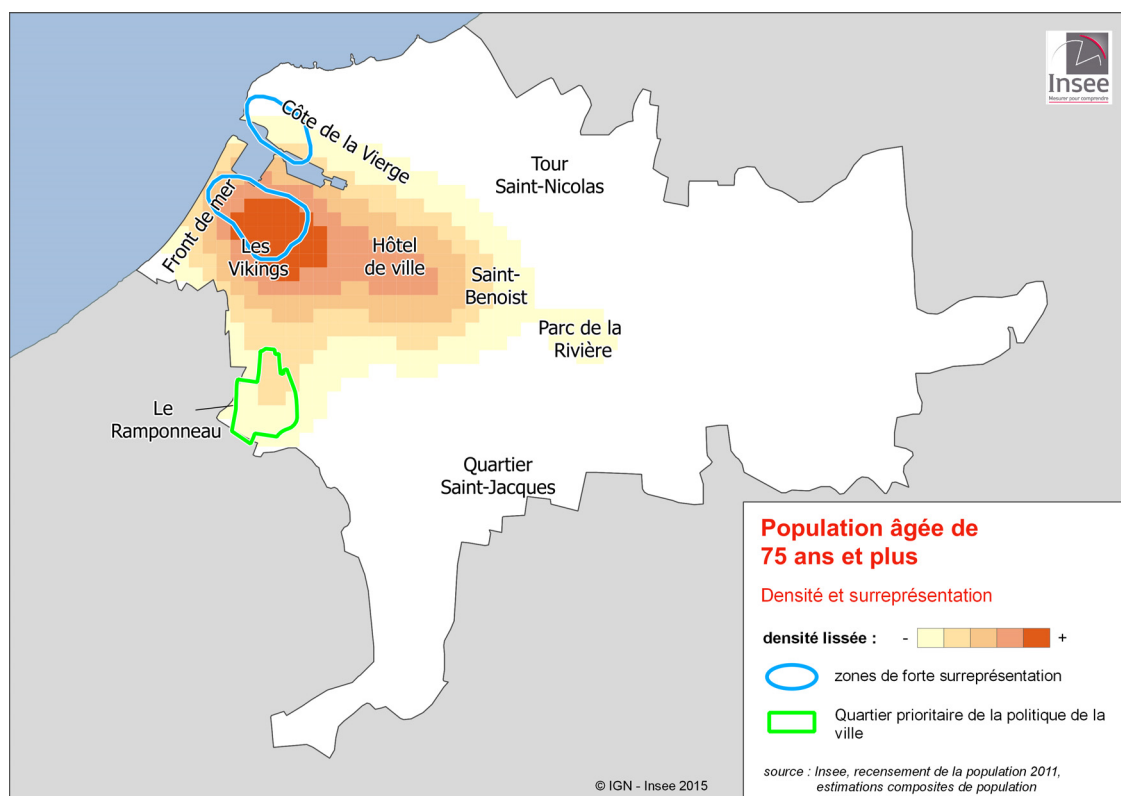
23 Une part plus importante de jeunes adultes dans le Ramponneau, le quartier Saint-Jacques et le Parc de la Rivière

Densité et surreprésentation des personnes âgées de 18 à 24 ans



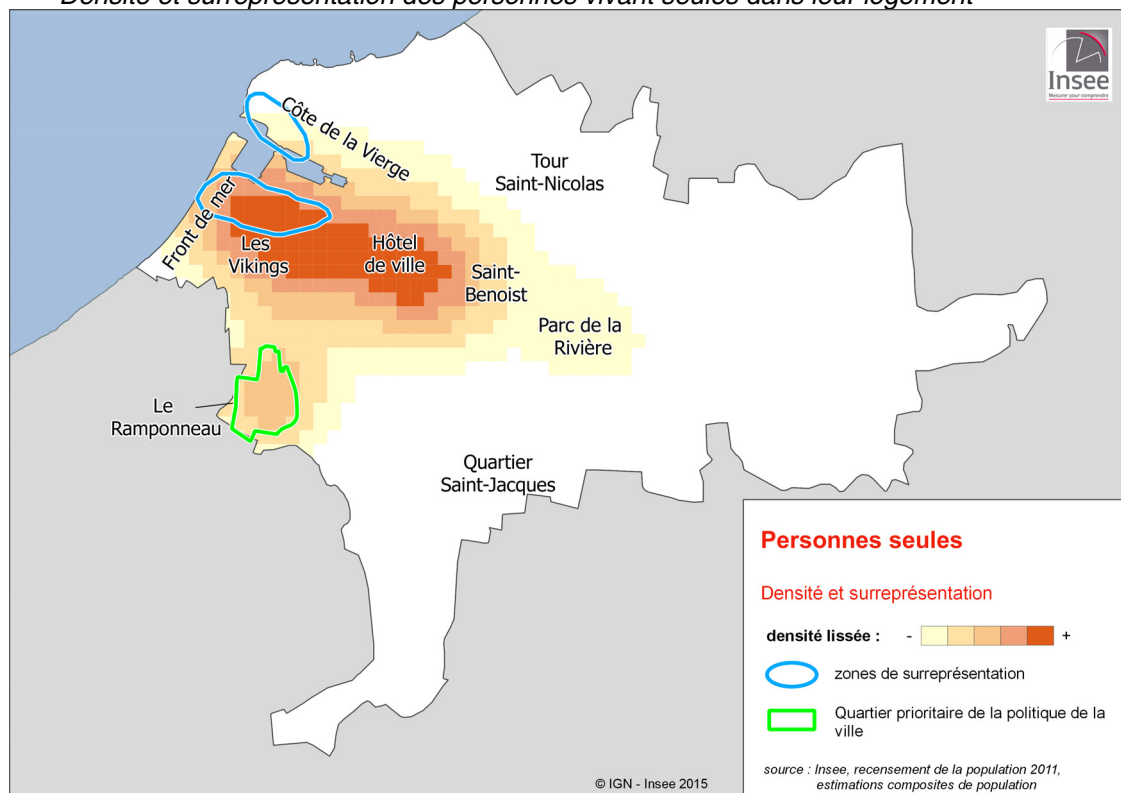
24 Les personnes âgées surreprésentées dans le centre ancien et sur la Côte de la Vierge

Densité et surreprésentation des personnes âgées de 75 ans ou plus



25 Les personnes seules surreprésentées dans le centre ancien et sur la Côte de la Vierge

Densité et surreprésentation des personnes vivant seules dans leur logement



26 Une part plus importante de ménages sans voiture dans le Ramponneau, ainsi que dans le quartier de l'Hôtel de Ville

Densité et surreprésentation des personnes sans voiture

