

# Fabrication de produits métalliques

Fabrication de produits métalliques, à l'exception des machines et des équipements

## Synthèse sectorielle

Le secteur de la *fabrication de produits métalliques*, à l'exception des *machines et des équipements*, emploie 15 700 salariés en 2011, soit 7,7 % de l'industrie régionale. La contraction des effectifs entre 2007 et 2011 a été un peu plus prononcée que dans l'ensemble de l'industrie régionale : - 14 % contre - 12 %.

Aucun établissement de plus de 500 salariés n'est présent dans la région alors qu'ils représentent 6,3 % des emplois du secteur à l'échelle nationale. À l'inverse, 58 % des effectifs travaillent dans des établissements de moins de 50 salariés, contre 52 % en France. Les trois principaux établissements structurant le secteur en région emploient entre 200 et 250 salariés. Il s'agit de *Beck Crespel SA*, localisé à Armentières et spécialisé dans la mécanique industrielle, *Ball Packaging Europe Biere*, situé à Bierne et fabriquant des emballages métalliques légers ou encore *Société Industrielle de Chauffage*, localisé à Merville et spécialisée dans la fabrication de radiateurs et chaudières pour chauffage central.

Dans le secteur, l'emploi est un peu moins concentré géographiquement que dans l'ensemble de l'industrie. Les trois zones pourvoyant le plus d'emplois, Valenciennes, Lille et Dunkerque, regroupent 42 % des effectifs régionaux.

La dépendance aux centres de décision localisés hors des frontières régionales est également nettement moins marquée : près de 34 % des effectifs du secteur sont concernés contre 62 % dans l'industrie du Nord-Pas-de-Calais. En particulier, un quart des effectifs du secteur sont associés à un centre de décision localisé à l'étranger. La présence des groupes est également moins importante : cela concerne 69 % des effectifs contre 84 % pour l'industrie régionale. Plus précisément, 46 % des effectifs du secteur dépendent d'un microgroupe français et 13 % d'un groupe étranger.

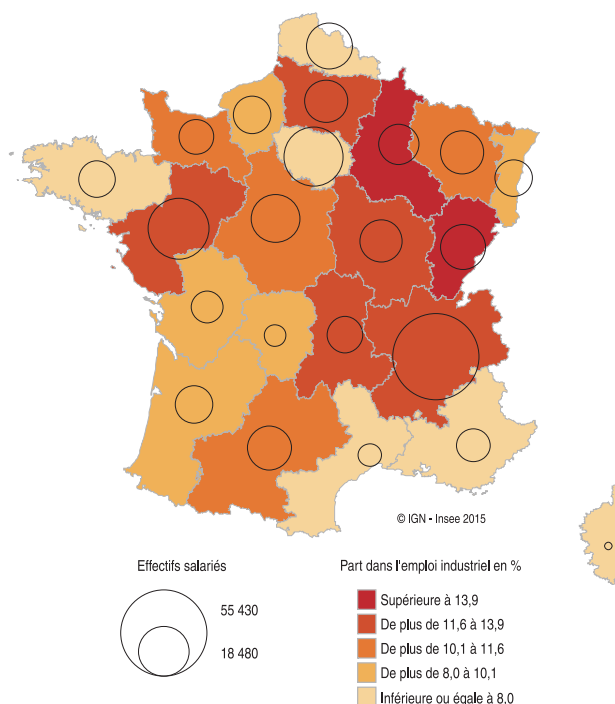
Comparé à l'industrie régionale, les femmes sont moins représentées. Elles occupent 10 % des emplois contre 19 % dans l'ensemble des secteurs. La structure par âge de l'emploi salarié est proche de celle observée dans l'ensemble de l'industrie régionale. Enfin le salaire horaire brut médian atteint 13,8 euros, soit 1,5 euros de moins que dans l'industrie du Nord-Pas-de-Calais.

Le secteur se distingue par une productivité apparente du travail un peu moins favorable au regard des standards nationaux : par exemple, 26 % des effectifs régionaux sont associés à des entreprises à faible productivité contre 19 % en France. La situation est également moins bonne pour le taux de marge et le taux d'exportation : 30 % des effectifs régionaux sont associés à des entreprises à faible taux de marge contre 23 % en France. De même, 18 % des effectifs régionaux travaillent pour des entreprises à faible taux d'exportation contre 12 % en France.

### 1 Chiffres-clés

	Nord-Pas-de-Calais	France métropolitaine
Nombre d'établissements	1 058	23 337
Effectifs salariés en 2011	15 695	307 772
Poids du secteur dans l'industrie (en %)	7,7	9,9
Poids du secteur régional en France (en %)	5,1	
Évolution des effectifs salariés de 2007 à 2011 (en %)	-14,3	-11,1
Part des effectifs dans les établissements de 500 salariés ou plus en 2011 (en %)	0,0	6,3
Part des effectifs dépendant d'un centre de décision extérieur à la région en 2011 (en %)	33,8	
Part des effectifs dépendant d'un groupe en 2011 (en %)	69,1	
Part des femmes en 2010 (en %)	10,1	17,8
Part des moins de 30 ans en 2010 (en %)	17,7	16,3
Part des 50 ans ou plus en 2010 (en %)	25,2	24,2
Salaire horaire brut médian du secteur en 2010 (en euros)	13,8	14,4

### 2 Poids du secteur dans l'emploi industriel régional en 2011



Source : Insee, Clap.

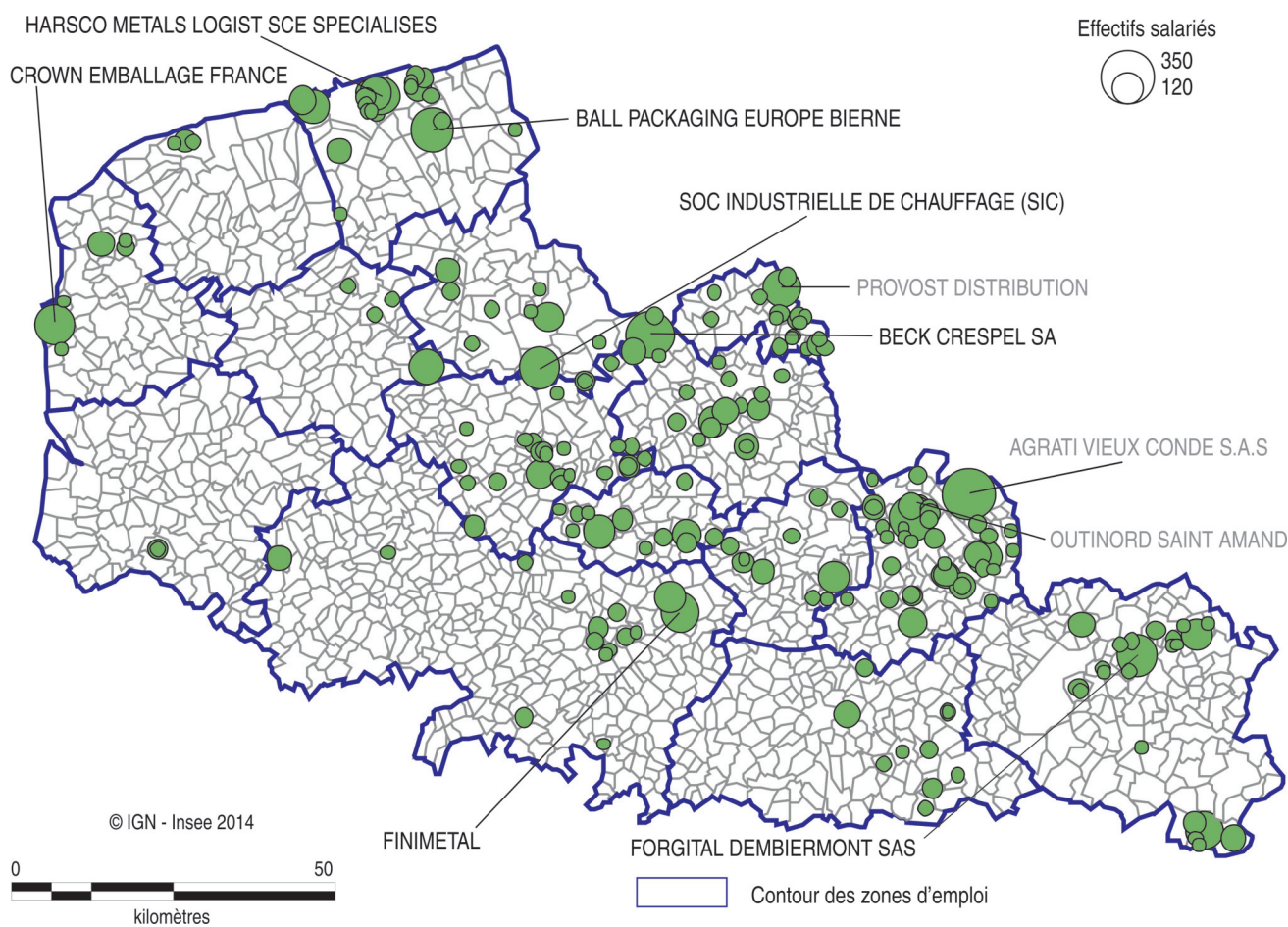
# Appareil productif et système décisionnel

## 3 Répartition des établissements et des effectifs salariés selon la taille des établissements en 2011

Taille de l'établissement	Établissements				Effectifs salariés			
	Nord-Pas-de-Calais		France métropolitaine		Nord-Pas-de-Calais		France métropolitaine	
	(en nombre)	(en %)	(en nombre)	(en %)	(en nombre)	(en %)	(en nombre)	(en %)
De 0 à 9 salariés	665	62,8	16 239	69,6	1 700	10,8	35 811	11,6
De 10 à 49 salariés	335	31,7	5 912	25,3	7 394	47,1	124 946	40,6
De 50 à 249 salariés	55	5,2	1 091	4,7	5 680	36,2	104 397	33,9
De 250 à 499 salariés	3	0,3	71	0,3	921	5,9	23 318	7,6
500 salariés ou plus	0	0,0	24	0,1	0	0,0	19 300	6,3
<b>Ensemble</b>	<b>1 058</b>	<b>100,0</b>	<b>23 337</b>	<b>100,0</b>	<b>15 695</b>	<b>100,0</b>	<b>307 772</b>	<b>100,0</b>

Note de lecture : 62,8 % des établissements régionaux emploient moins de 10 salariés. Ces derniers regroupent 10,8 % des effectifs du secteur.  
Source : Insee, Clap.

## 4 Localisation des établissements de 20 salariés et plus en 2011



Note : des établissements ont pu connaître des modifications importantes depuis 2011. Lorsque l'information est connue, la ligne correspondant à l'établissement est grisée.  
Source : Insee, Clap.

# Fabrication de produits métalliques

## 5 Répartition des effectifs par zone d'emploi en 2011

Zone d'emploi	Nombre d'établissements	Effectifs salariés	Répartition des salariés	Part de l'emploi salarié du secteur dans l'industrie
	(en nombre)	(en nombre)	(en %)	(en %)
Valenciennes	142	2 871	18,3	10,7
Lille	155	1 826	11,6	6,4
Dunkerque	85	1 823	11,6	8,8
Maubeuge	115	1 692	10,8	12,9
Roubaix - Tourcoing	121	1 245	7,9	7,4
Béthune - Bruay	68	1 124	7,2	5,7
Arras	74	1 054	6,7	9,2
Lens - Hénin	55	845	5,4	7,8
Flandre - Lys	50	778	5,0	12,4
Cambrai	44	601	3,8	6,8
Douai	48	587	3,7	4,4
Boulogne-sur-Mer	26	521	3,3	6,6
Saint-Omer	29	354	2,3	3,3
Calais	23	228	1,5	4,6
Berck - Montreuil	23	146	0,9	3,5
<b>Nord-Pas-de-Calais</b>	<b>1 058</b>	<b>15 695</b>	<b>100,0</b>	<b>7,7</b>

Source : Insee, Clap.

## 6 Les 10 plus grands établissements en 2011

Raison sociale	Localisation	Tranche d'effectifs
AGRATI VIEUX CONDE S.A.S	Vieux-Condé	250 - 499 salariés
BECK CRESPEL SA	Armentières	250 - 499 salariés
OUTINORD SAINT AMAND	Saint-Amand-les-Eaux	250 - 499 salariés
BALL PACKAGING EUROPE BIERNE	Bierne	200 - 249 salariés
SOC INDUSTRIELLE DE CHAUFFAGE (SIC)	Merville	200 - 249 salariés
FORGITAL DEMBIERMONT SAS	Hautmont	200 - 249 salariés
CROWN EMBALLAGE FRANCE	Outreau	150 - 199 salariés
FINIMETAL	Biache-Saint-Vaast	150 - 199 salariés
HARSCO METALS LOGIST SCE SPECIALISES	Grande-Synthe	150 - 199 salariés
PROVOST DISTRIBUTION	Neuville-en-Ferrain	150 - 199 salariés

Note : des établissements ont pu connaître des modifications importantes depuis 2011. Lorsque l'information est connue, la ligne correspondant à l'établissement est grisée.

Source : Insee, Clap.

## 7 Autonomie et dépendance en 2011

	Produits métalliques en région	Industrie régionale
	(en %)	(en %)
Taux d'autonomie	66,2	38,0
Taux de dépendance	33,8	62,0
<i>dépendance de l'Île-de-France</i>	<i>3,8</i>	<i>26,1</i>
<i>dépendance d'une autre région française</i>	<i>6,0</i>	<i>5,9</i>
<i>dépendance de l'étranger</i>	<i>24,0</i>	<i>30,0</i>

Note : le taux d'autonomie rapporte les effectifs salariés dépendant d'un centre de décision localisé dans la région à l'ensemble des effectifs salariés de la région.

Note de lecture : 66,2 % des effectifs du secteur dépendent d'un centre de décision localisé dans la région.

Source : Insee, Clap et Lfi.

## 8 Contrôle par des groupes en 2011

	Produits métalliques en région	Industrie régionale
	(en %)	(en %)
Part des effectifs contrôlés par un groupe	69,1	83,6
<i>groupe privé français</i>	9,9	33,5
<i>microgroupe privé français</i>	46,5	24,5
<i>groupe public</i>	0,0	4,3
<i>groupe étranger</i>	12,7	21,3

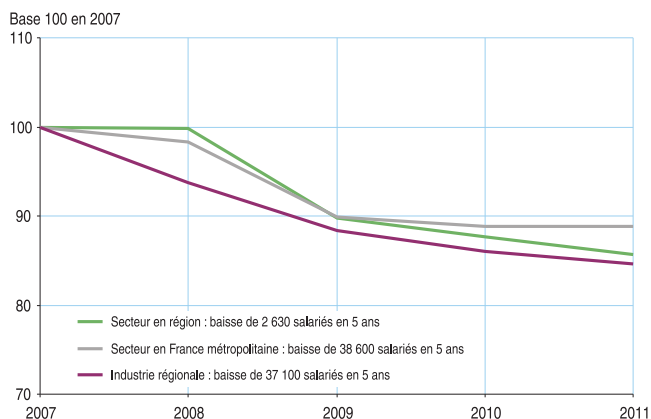
Note : un microgroupe privé français est défini comme un groupe de moins de 500 salariés.

Note de lecture : 69,1 % des effectifs du secteur dépendent d'établissements appartenant à des groupes, 9,9 % dépendent de groupes privés français, 46,5 % de microgroupes privés français et 12,7 % de groupes étrangers.

Source : Insee, Clap et Lifi-Diane.

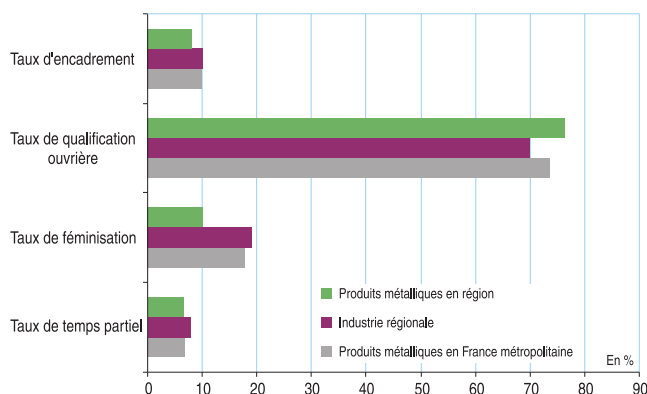
# Emplois et salaires

## 9 Évolution de l'emploi salarié de 2007 à 2011



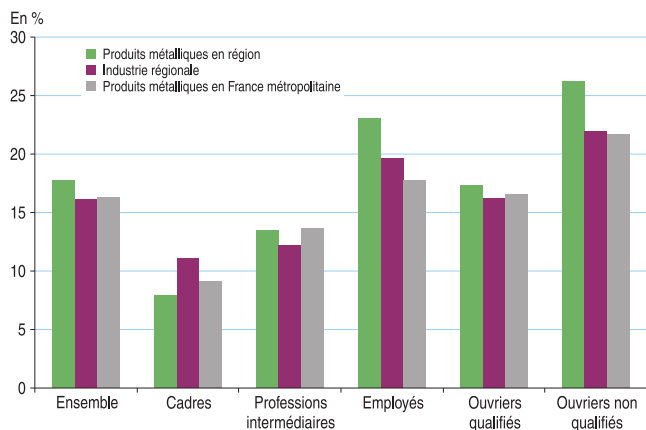
Source : Insee, Clap.

## 10 Caractéristiques de l'emploi salarié en 2011



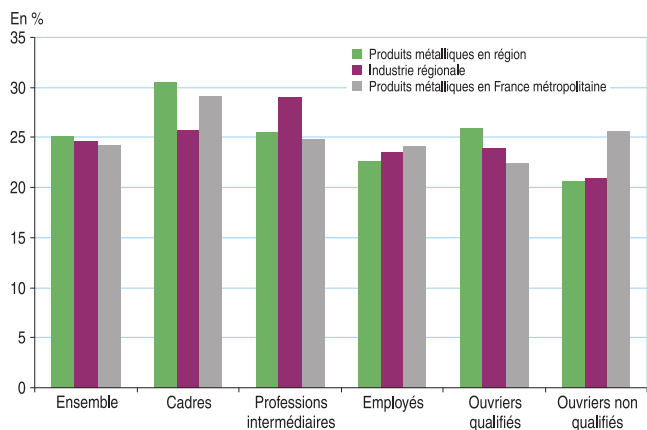
Source : Insee, DADS.

## 11 Part des salariés de moins de 30 ans en 2011



Source : Insee, DADS.

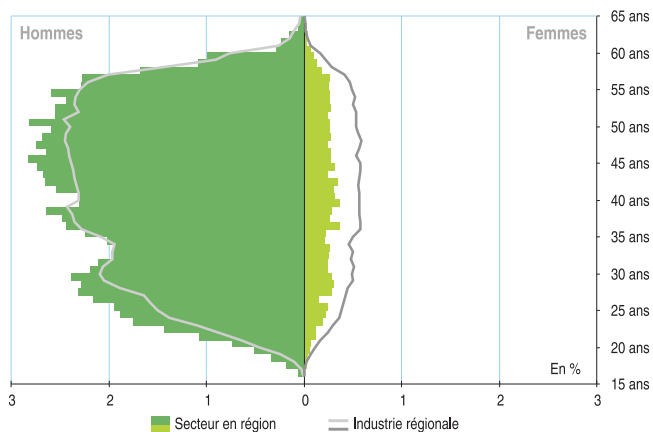
## 12 Part des salariés de 50 ans ou plus en 2011



Source : Insee, DADS.

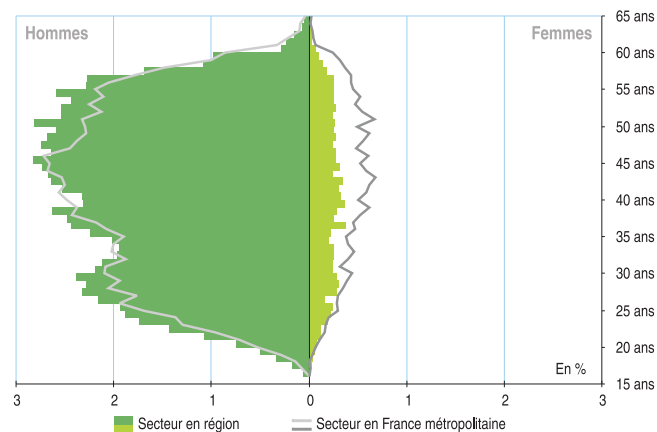
# Fabrication de produits métalliques

**13** Pyramide des âges des salariés du secteur et de l'industrie régionale en 2010



Source : Insee, DADS.

**14** Pyramide des âges des salariés du secteur en région et en France en 2010



Source : Insee, DADS.

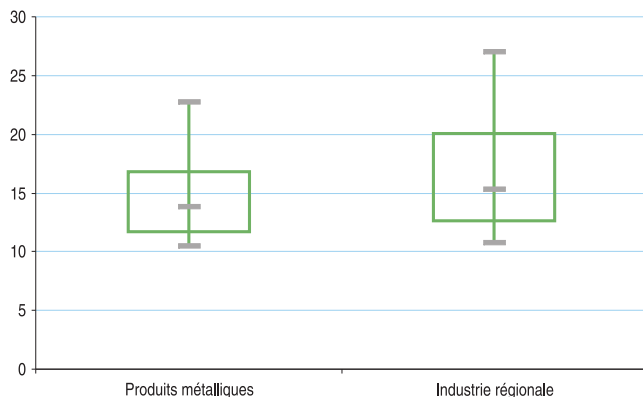
**15** Salaire horaire brut médian selon la catégorie socio-professionnelle et le sexe en 2010

Catégorie socio-professionnelle	Ensemble		Hommes		Femmes	
	Nord-Pas-de-Calais	France métropolitaine	Nord-Pas-de-Calais	France métropolitaine	Nord-Pas-de-Calais	France métropolitaine
	(en euros)	(en euros)	(en euros)	(en euros)	(en euros)	(en euros)
Cadres	27,6	28,5	28,2	29,1	25,8	25,5
Professions intermédiaires	17,1	17,7	17,4	17,7	16,5	16,5
Employés	13,2	13,8	14,4	15,0	12,9	13,5
Ouvriers qualifiés	12,9	13,5	12,9	13,5	12,3	12,0
Ouvriers non qualifiés	12,0	12,0	12,0	12,3	11,4	11,4
<b>Ensemble</b>	<b>13,8</b>	<b>14,4</b>	<b>13,5</b>	<b>14,4</b>	<b>13,8</b>	<b>13,2</b>

Note de lecture : les cadres régionaux du secteur perçoivent un salaire horaire brut médian de 27,6 euros contre 28,5 euros en France métropolitaine.

Source : Insee, DADS.

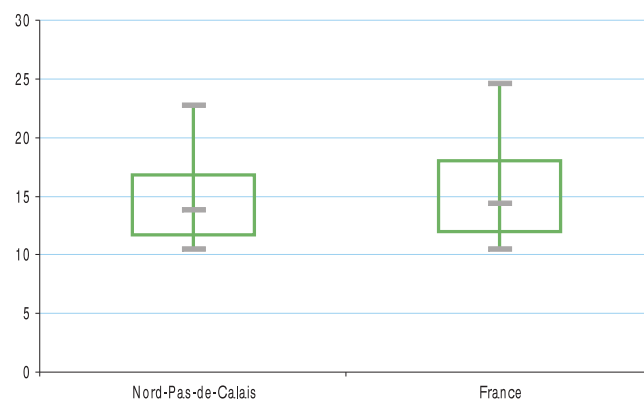
**16** Distribution des salaires horaires bruts dans le secteur et dans l'industrie régionale en 2010



Note de lecture : les trois marques grises correspondent respectivement au premier décile, à la médiane et au neuvième décile. Le cadre vert central est délimité en bas par le premier quartile et en haut par le troisième quartile.

Source : Insee, DADS.

**17** Distribution des salaires horaires bruts dans le secteur en région et en France en 2010



Note de lecture : les trois marques grises correspondent respectivement au premier décile, à la médiane et au neuvième décile. Le cadre vert central est délimité en bas par le premier quartile et en haut par le troisième quartile.

Source : Insee, DADS.

# Indicateurs financiers

## 18 Caractéristiques comptables et financières en 2011

Indicateur	Répartition des ETP salariés			
	Nord-Pas-de-Calais		France	
	Niveau faible	Niveau élevé	Niveau faible	Niveau élevé
	(en %)	(en %)	(en %)	(en %)
Productivité apparente du travail	26,3	19,7	18,7	24,1
Taux de marge brute	30,2	23,3	22,5	22,1
Rentabilité économique	32,0	18,4	20,9	18,6
Taux d'exportation	18,5	12,1	12,2	16,6
Taux d'autonomie financière	23,2	19,1	22,2	18,4
Poids du BFR	25,2	25,7	23,6	24,8
Taux de couverture du BFR	21,6	18,8	24,2	18,1

Note : BFR signifie besoin en fonds de roulement.

Note : les niveaux faibles et élevés sont déterminés à partir des premier et troisième quartiles des valeurs de référence nationales.

Note de lecture : 26,3 % des effectifs du secteur appartiennent à des entreprises à faible productivité contre 18,7 % en France.

Source : Insee, FEE.

## 19 Richesse dégagée par les établissements régionaux en 2011

	En %
Part de la région dans la richesse dégagée du secteur en France	4,6
Part du secteur dans la richesse dégagée par l'industrie régionale	6,1

Note de lecture : la richesse dégagée par le secteur correspond à 4,6 % de celle dégagée par ce secteur en France et à 6,1 % de la richesse dégagée par l'industrie régionale.

Source : Insee, FEE.