

## Synthèse sectorielle

**P**rès de 8 300 salariés de la région travaillent dans le secteur de l'*industrie chimique* en 2011. Cela représente 4 % de l'emploi industriel. Entre 2007 et 2011, la contraction des effectifs a été particulièrement prononcée, atteignant - 21 % contre - 12 % dans l'ensemble de l'industrie régionale.

L'*industrie chimique* régionale est nettement moins concentrée dans les grands établissements qu'en France : 7 % des effectifs régionaux appartiennent à des établissements de 500 salariés ou plus contre 21 % à l'échelle nationale. Parmi les établissements situés en région figure *Sicos et Cie*, localisé à Caudry et spécialisé dans la fabrication de parfum et de produits pour la toilette. Il emploie entre 500 et 750 salariés. Sont également implantés dans notre région, *Polimeri Europa France*, situé à Dunkerque, positionné dans le domaine de la pétrochimie (éthylène, propylène, benzène, etc.) ou encore *AstraZeneca Dunkerque Production*, localisé à Dunkerque et spécialisé dans la fabrication de matériels liés à l'asthme et aux aérosols. Ces deux établissements emploient entre 250 et 500 salariés.

Les effectifs du secteur sont assez concentrés. Trois zones d'emploi représentent près de la moitié des effectifs régionaux : Lille, Dunkerque et Cambrai.

Ce secteur est plus dépendant de l'extérieur de la région : 78 % des effectifs dépendent de centres de décision situés hors des limites régionales contre 62 % dans l'ensemble de l'industrie. La dépendance vis-à-vis de l'étranger est particulièrement forte avec près de 55 % des effectifs concernés. La présence des groupes est également marquée : 95 % des effectifs contre 84 % dans l'industrie régionale. Là encore, il s'agit principalement de groupes de nationalité étrangère.

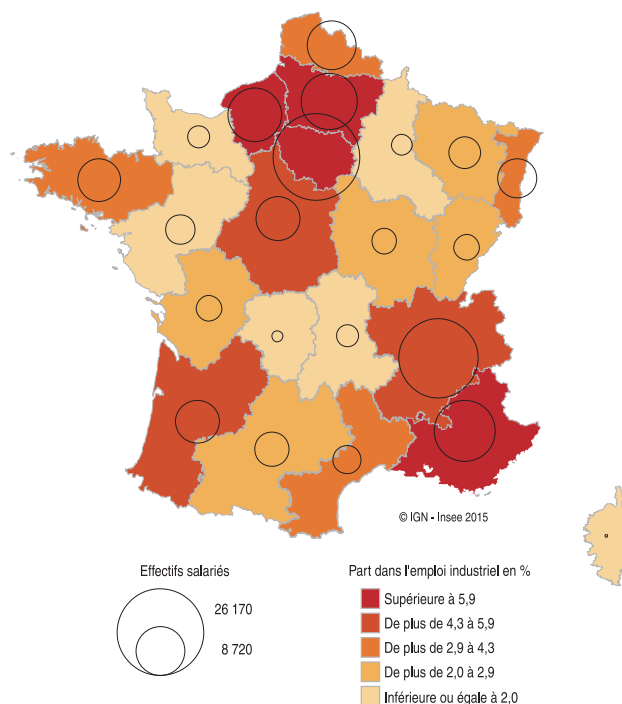
Les femmes nordistes sont un peu mieux représentées dans le secteur que dans l'ensemble de l'industrie (24 % contre 19 %). Les actifs d'âge intermédiaire, entre 30 et 50 ans, sont également plus nombreux que dans l'ensemble des secteurs industriels. Enfin, le salaire horaire brut médian atteint 19,2 euros, soit quatre euros de plus que le salaire médian en vigueur dans l'industrie régionale.

Dans l'*industrie chimique*, les effectifs sont moins souvent associés à des entreprises à productivité élevée : 24 % contre 30 % en France. C'est également le cas pour le taux de marge : 14 % des effectifs régionaux du secteur sont associés à des entreprises à taux de marge élevé contre 24 % au niveau national. Enfin, en région, ce secteur est moins orienté vers les marchés internationaux : 22 % des effectifs régionaux sont associés à des entreprises à taux d'exportation élevé contre 32 % en France.

### 1 Chiffres-clés

	Nord-Pas-de-Calais	France métropolitaine
Nombre d'établissements	183	4 587
Effectifs salariés en 2011	8 271	140 276
Poids du secteur dans l'industrie (en %)	4,0	4,5
Poids du secteur régional en France (en %)	5,9	
Évolution des effectifs salariés de 2007 à 2011 (en %)	-20,7	-14,5
Part des effectifs dans les établissements de 500 salariés ou plus en 2011 (en %)	6,9	20,6
Part des effectifs dépendant d'un centre de décision extérieur à la région en 2011 (en %)	78,0	
Part des effectifs dépendant d'un groupe en 2011 (en %)	94,5	
Part des femmes en 2010 (en %)	23,7	35,3
Part des moins de 30 ans en 2010 (en %)	11,5	14,8
Part des 50 ans ou plus en 2010 (en %)	27,7	24,5
Salaire horaire brut médian du secteur en 2010 (en euros)	19,2	20,7

### 2 Poids du secteur dans l'emploi industriel régional en 2011



Source : Insee, Clap.

# Appareil productif et système décisionnel

## 3 Répartition des établissements et des effectifs salariés selon la taille des établissements en 2011

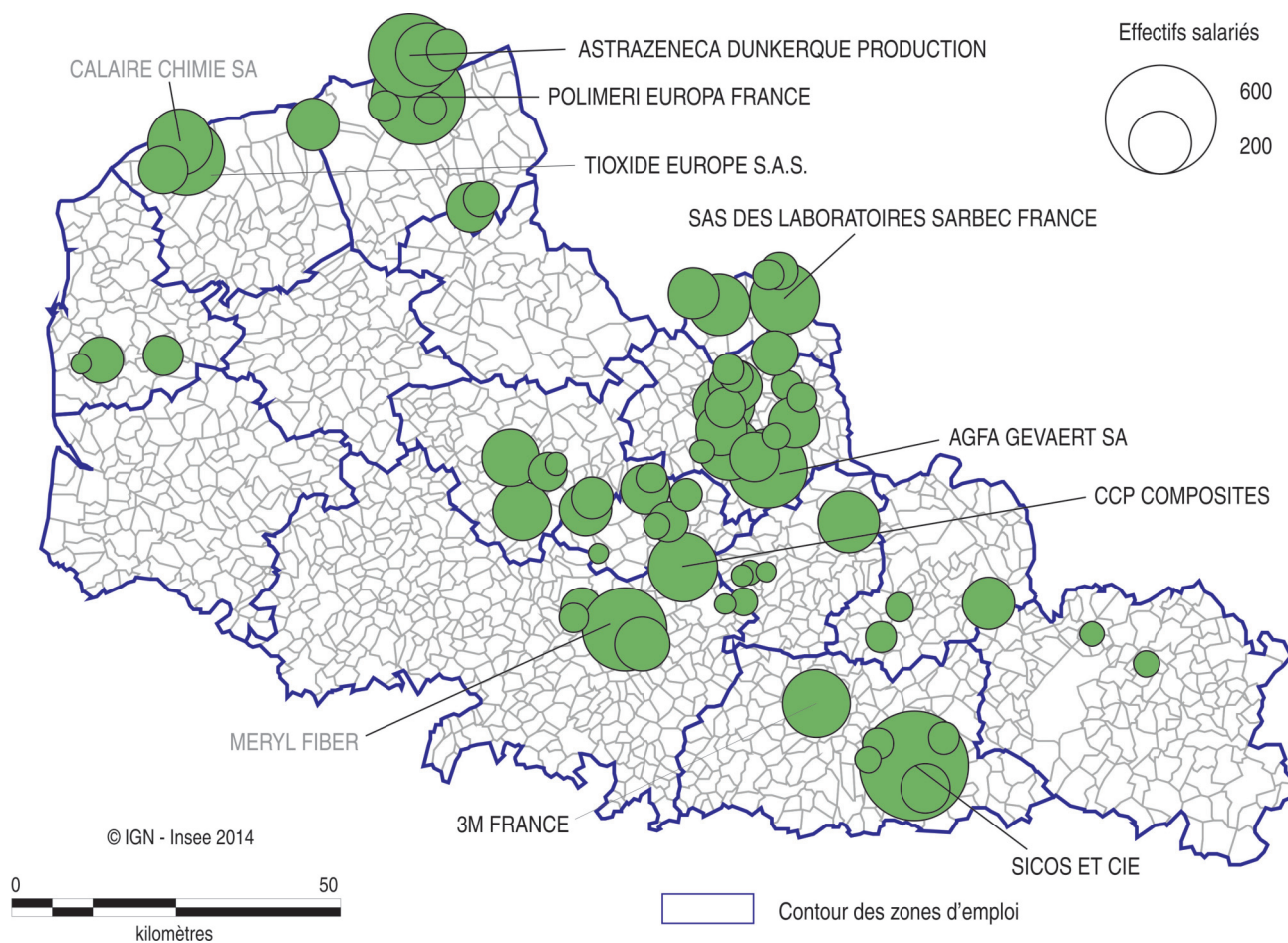
Taille de l'établissement	Établissements				Effectifs salariés			
	Nord-Pas-de-Calais		France métropolitaine		Nord-Pas-de-Calais		France métropolitaine	
	(en nombre)	(en %)	(en nombre)	(en %)	(en nombre)	(en %)	(en nombre)	(en %)
De 0 à 9 salariés	91	49,8	3 089	67,3	S	S	4 256	3,0
De 10 à 49 salariés	49	26,8	872	19,0	1 226	14,8	21 045	15,0
De 50 à 249 salariés	37	20,2	495	10,8	4 688	56,7	53 647	38,3
De 250 à 499 salariés	5	2,7	95	2,1	1 671	20,2	32 473	23,1
500 salariés ou plus	1	0,5	36	0,8	S	S	28 855	20,6
<b>Ensemble</b>	<b>183</b>	<b>100,0</b>	<b>4 587</b>	<b>100,0</b>	<b>8 271</b>	<b>100,0</b>	<b>140 276</b>	<b>100,0</b>

S : secret statistique.

Note de lecture : 49,8 % des établissements régionaux emploient moins de 10 salariés.

Source : Insee, Clap.

## 4 Localisation des établissements de 20 salariés et plus en 2011



Note : des établissements ont pu connaître des modifications importantes depuis 2011. Lorsque l'information est connue, la ligne correspondant à l'établissement est grisée.

Source : Insee, Clap.

# Industrie chimique

## 5 Répartition des effectifs par zone d'emploi en 2011

Zone d'emploi	Nombre d'établissements	Effectifs salariés	Répartition des salariés	Part de l'emploi salarié du secteur dans l'industrie
	(en nombre)	(en nombre)	(en %)	(en %)
Lille	50	1 618	19,6	5,7
Dunkerque	15	1 431	17,3	6,9
Cambrai	10	1 030	12,5	11,7
Lens - Hénin	18	821	9,9	7,6
Roubaix - Tourcoing	16	777	9,4	4,6
Arras	7	634	7,7	5,5
Calais	5	597	7,2	11,9
Béthune - Bruay	11	435	5,3	2,2
Douai	15	329	4,0	2,5
Valenciennes	16	274	3,3	1,0
Boulogne-sur-Mer	4	193	2,3	2,4
Maubeuge	10	122	1,5	0,9
Berck - Montreuil	2	S	S	S
Flandre - Lys	3	0	0,0	0,0
Saint-Omer	1	S	S	S
<b>Nord-Pas-de-Calais</b>	<b>183</b>	<b>8 271</b>	<b>100,0</b>	<b>4,0</b>

S : secret statistique

Source : Insee, Clap.

## 6 Les 10 plus grands établissements en 2011

Raison sociale	Localisation	Tranche d'effectifs
SICOS ET CIE	Caudry	500 - 749 salariés
POLIMERI EUROPA FRANCE	Dunkerque	250 - 499 salariés
MERYL FIBER	Saint-Laurent-Blangy	250 - 499 salariés
ASTRAZENECA DUNKERQUE PRODUCTION	Dunkerque	250 - 499 salariés
AGFA GEVAERT SA	Pont-à-Marcq	250 - 499 salariés
TIOXIDE EUROPE S.A.S.	Calais	250 - 499 salariés
SAS DES LABORATOIRES SARBEC FRANCE	Neuville-en-Ferrain	200 - 249 salariés
CCP COMPOSITES	Drocourt	200 - 249 salariés
3M FRANCE	Tilloy-lez-Cambrai	200 - 249 salariés
CALAIRE CHIMIE SA	Calais	200 - 249 salariés

Note : des établissements ont pu connaître des modifications importantes depuis 2011. Lorsque l'information est connue, la ligne correspondant à l'établissement est grisée.

Source : Insee, Clap.

## 7 Autonomie et dépendance en 2011

	Industrie chimique en région	Industrie régionale
	(en %)	(en %)
Taux d'autonomie	22,0	38,0
Taux de dépendance	78,0	62,0
<i>dépendance de l'Île-de-France</i>	<i>22,2</i>	<i>26,1</i>
<i>dépendance d'une autre région française</i>	<i>1,3</i>	<i>5,9</i>
<i>dépendance de l'étranger</i>	<i>54,5</i>	<i>30,0</i>

Note : le taux d'autonomie rapporte les effectifs salariés dépendant d'un centre de décision localisé dans la région à l'ensemble des effectifs salariés de la région.

Note de lecture : 22,0 % des effectifs du secteur dépendent d'un centre de décision localisé dans la région.

Source : Insee, Clap et Lifi.

## 8 Contrôle par des groupes en 2011

	Industrie chimique en région	Industrie régionale
	(en %)	(en %)
Part des effectifs contrôlés par un groupe	94,5	83,6
<i>groupe privé français</i>	21,3	33,5
<i>microgroupe privé français</i>	39,1	24,5
<i>groupe public</i>	0,0	4,3
<i>groupe étranger</i>	34,1	21,3

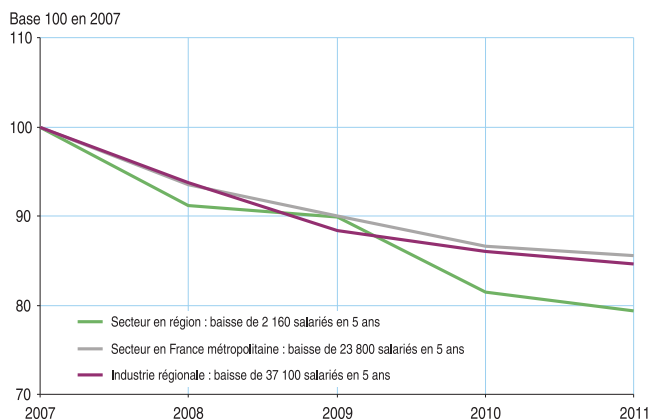
Note : un microgroupe privé français est défini comme un groupe de moins de 500 salariés.

Note de lecture : 94,5 % des effectifs du secteur dépendent d'établissements appartenant à des groupes, 21,3 % dépendent de groupes privés français, 39,1 % de microgroupes privés français et 34,1 % de groupes étrangers.

Source : Insee, Clap et Lifi-Diane.

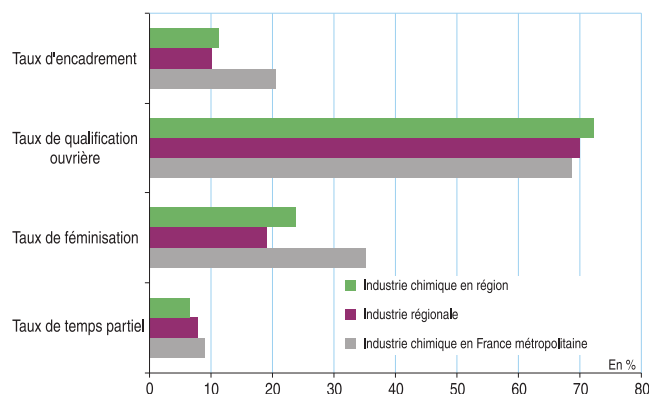
# Emplois et salaires

## 9 Évolution de l'emploi salarié de 2007 à 2011



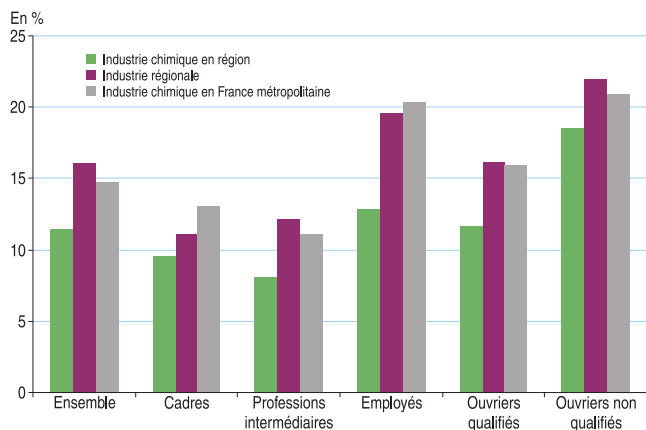
Source : Insee, Clap.

## 10 Caractéristiques de l'emploi salarié en 2011



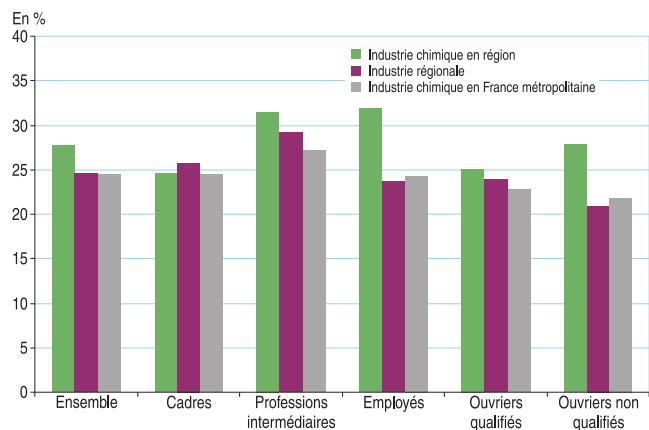
Source : Insee, DADS.

## 11 Part des salariés de moins de 30 ans en 2011



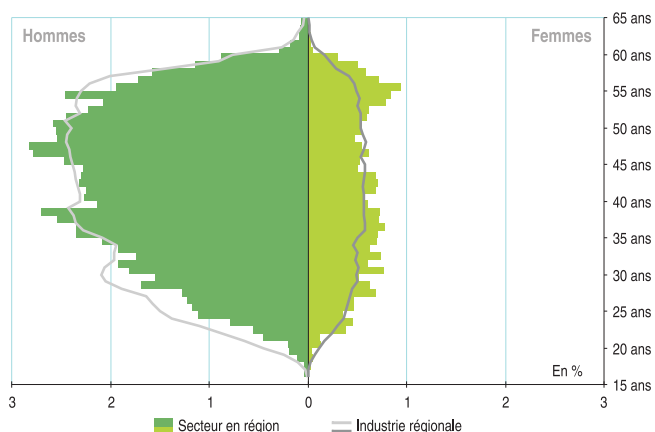
Source : Insee, DADS.

## 12 Part des salariés de 50 ans ou plus en 2011



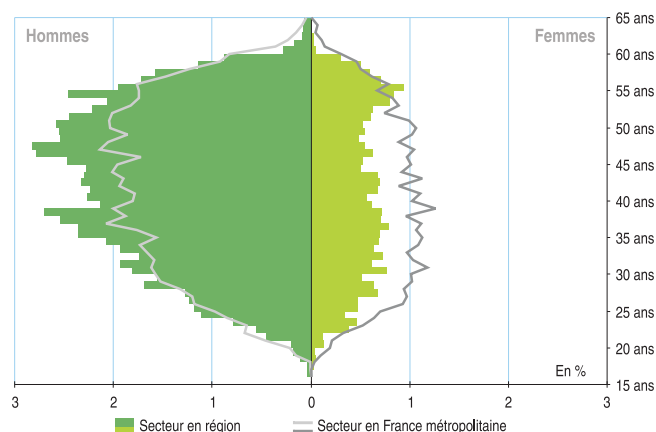
Source : Insee, DADS.

**13** Pyramide des âges des salariés du secteur et de l'industrie régionale en 2010



Source : Insee, DADS.

**14** Pyramide des âges des salariés du secteur en région et en France en 2010



Source : Insee, DADS.

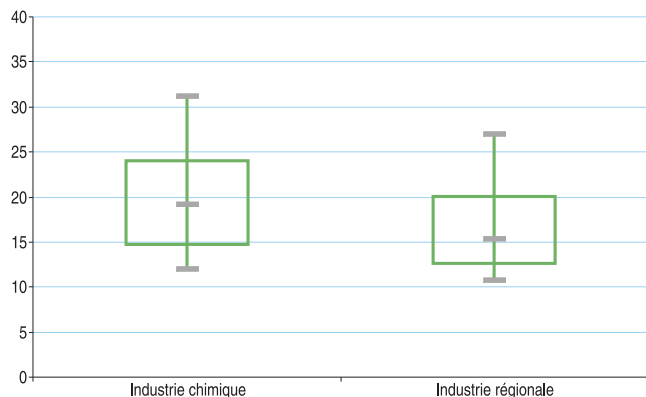
**15** Salaire horaire brut médian selon la catégorie socio-professionnelle et le sexe en 2010

Catégorie socio-professionnelle	Ensemble		Hommes		Femmes	
	Nord-Pas-de-Calais	France métropolitaine	Nord-Pas-de-Calais	France métropolitaine	Nord-Pas-de-Calais	France métropolitaine
	(en euros)	(en euros)	(en euros)	(en euros)	(en euros)	(en euros)
Cadres	34,5	34,5	36,0	37,2	30,3	31,2
Professions intermédiaires	22,2	22,2	22,8	23,4	20,1	20,7
Employés	16,5	15,6	18,3	19,8	15,3	14,7
Ouvriers qualifiés	17,4	17,1	17,4	17,7	15,9	14,7
Ouvriers non qualifiés	13,8	13,8	13,8	15,0	14,4	12,3
<b>Ensemble</b>	<b>19,2</b>	<b>20,7</b>	<b>19,5</b>	<b>21,3</b>	<b>17,7</b>	<b>19,2</b>

Note de lecture : les cadres du secteur perçoivent un salaire horaire brut médian de 34,5 euros, en région comme en France métropolitaine.

Source : Insee, DADS.

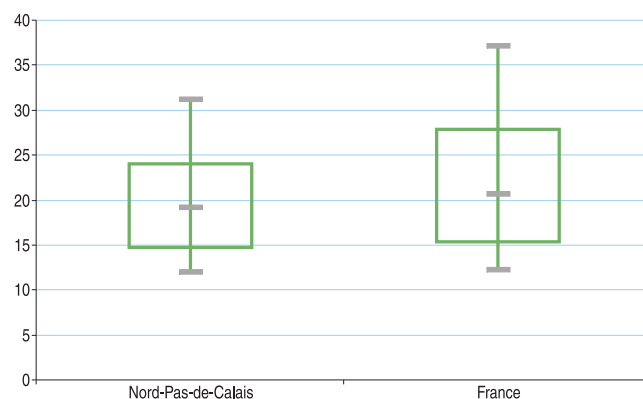
**16** Distribution des salaires horaires bruts dans le secteur et dans l'industrie régionale en 2010



Note de lecture : les trois marques grises correspondent respectivement au premier décile, à la médiane et au neuvième décile. Le cadre vert central est délimité en bas par le premier quartile et en haut par le troisième quartile.

Source : Insee, DADS.

**17** Distribution des salaires horaires bruts dans le secteur en région et en France en 2010



Note de lecture : les trois marques grises correspondent respectivement au premier décile, à la médiane et au neuvième décile. Le cadre vert central est délimité en bas par le premier quartile et en haut par le troisième quartile.

Source : Insee, DADS.

# Indicateurs financiers

## 18 Caractéristiques comptables et financières en 2011

Indicateur	Répartition des ETP salariés			
	Nord-Pas-de-Calais		France	
	Niveau faible	Niveau élevé	Niveau faible	Niveau élevé
	(en %)	(en %)	(en %)	(en %)
Productivité apparente du travail	28,1	24,1	12,5	30,1
Taux de marge brute	37,9	14,7	16,7	23,6
Rentabilité économique	31,4	16,6	17,8	19,1
Taux d'exportation	21,8	22,1	15,8	31,9
Taux d'autonomie financière	24,1	22,1	22,5	16,8
Poids du BFR	23,7	9,2	31,7	19,3
Taux de couverture du BFR	28,8	19,0	24,2	18,0

Note : BFR signifie besoin en fonds de roulement.

Note : les niveaux faibles et élevés sont déterminés à partir des premier et troisième quartiles des valeurs de référence nationales.

Note de lecture : 28,1 % des effectifs du secteur appartiennent à des entreprises à faible productivité contre 12,5 % en France.

Source : Insee, FEE.

## 19 Richesse dégagée par les établissements régionaux en 2011

	En %
Part de la région dans la richesse dégagée du secteur en France	5,0
Part du secteur dans la richesse dégagée par l'industrie régionale	5,6

Note de lecture : la richesse dégagée par le secteur correspond à 5 % de celle dégagée par ce secteur en France et à 5,6 % de la richesse dégagée par l'industrie régionale.

Source : Insee, FEE.