

Le SCoT comporte également plus de maisons, habituellement moins soumises à la location que les appartements. Les maisons représentent 92,9 % des résidences principales dans le Sud Vienne. Elles ne sont que 91,4 % dans le Rp et 89,3 % dans le Rc.

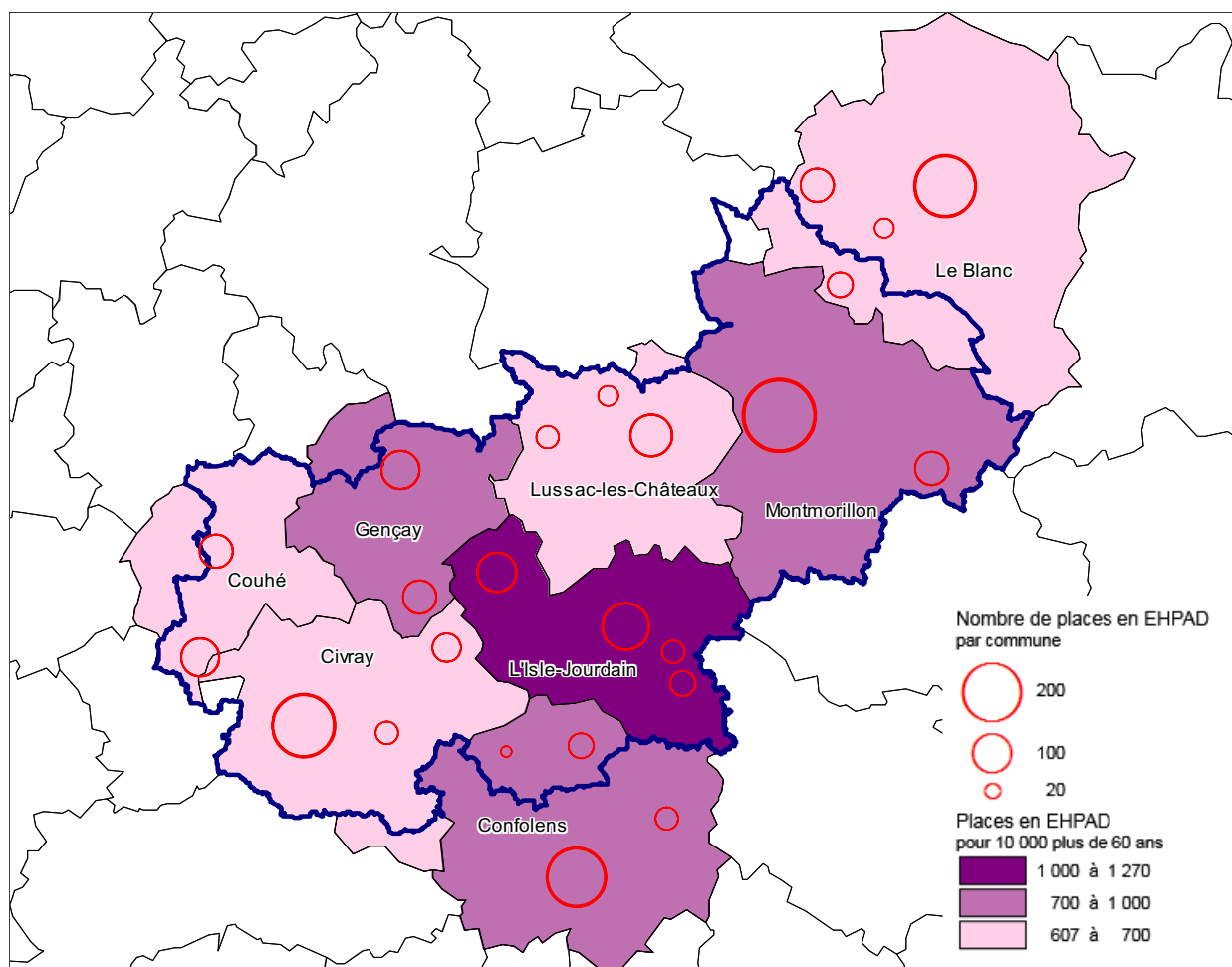
### *Le Sud Vienne bien équipé en EHPAD*

Le vieillissement de la population du SCoT Sud Vienne entraîne une augmentation de personnes dépendantes. Une partie de cette population se loge dans des établissements d'hébergement pour personnes âgées dépendantes (EHPAD). Le territoire du SCoT est bien équipé en hébergements pour personnes âgées. Il comporte 29 EHPAD, pour 1 676 places disponibles. Avec 770 places en EHPAD pour 10 000 personnes de 60 ans et plus, le Sud Vienne est mieux équipé que les référentiels qui en comptent 583 et 553 places pour 10 000 plus de 60 ans.

Les EHPAD couvrent bien le territoire. Leurs implantations sont cohérentes avec les caractéristiques de la population résidente. En effet, les BV proposant le moins de places en hébergement pour personnes âgées sont ceux où la population est la plus jeune. Il s'agit des BV de Couhé, Gençay, et Lussac-les-Châteaux qui correspondent aux BV périurbains. Moins de 200 places y sont mises à disposition, contre plus de 300 places dans les autres BV.

### Illustration 19 : Les EHPAD bien répartis sur le territoire

Offre de places en EHPAD en nombre et pour 10 000 habitants de 60 ans et plus



Source : Insee, BPE 2013 et RP 2011

### *Un bon niveau moyen d'équipement mais un accès aux équipements des gammes intermédiaire et supérieure difficile*

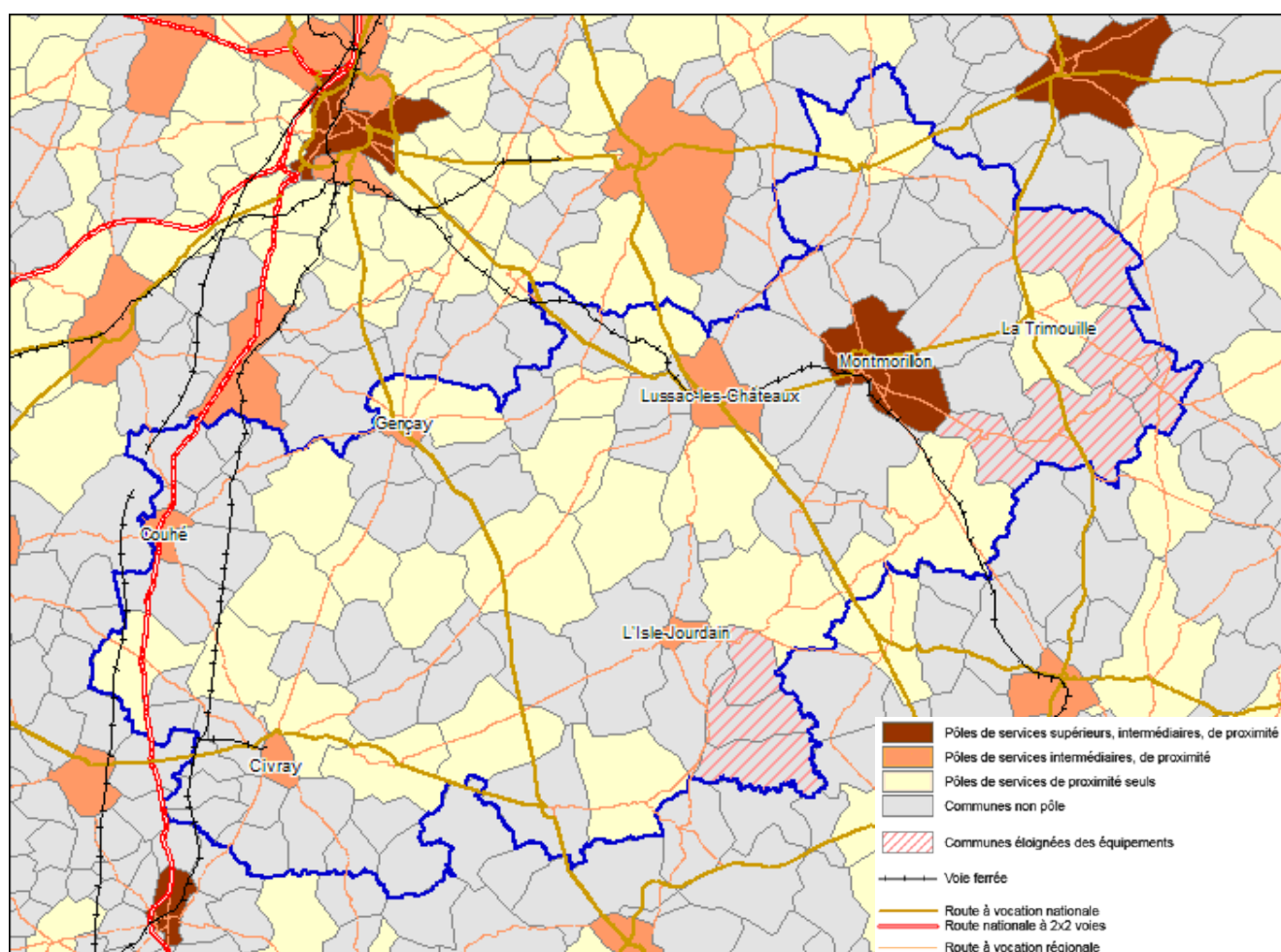
Quelle que soit la gamme d'équipements (voir méthodologie), le SCoT est bien équipé en nombre. Il y a en moyenne 15,1 équipements par commune du territoire, dont 11,7 pour les équipements de la gamme de proximité, 2,7 pour la gamme intermédiaire, et 0,7 pour la gamme supérieure. C'est plus que dans les Rp et Rc qui comptent en moyenne 11,5 et 9,2 équipements par commune, dont 9,0 et 7,2 pour la gamme de proximité, 2,0 et 1,6 pour la gamme intermédiaire, et 2,0 et 1,6 pour la gamme supérieure.

Ces équipements sont bien répartis sur le territoire. 61,2 % de la population du SCoT se trouve dans un pôle de service de proximité (voir définitions). Ce n'est le cas que de 52,0 % de la population du Rp, et 51 % du Rc. Cette bonne répartition des équipements de proximité sur le territoire profite à une grande partie de la population. Seulement 4,9 % des habitants est à plus de 7 min en moyenne d'un équipement de proximité. C'est le cas de 7,2 % de la population du Rp, et 11,1 % de celle du Rc. En revanche, l'accès aux équipements des gammes intermédiaire et supérieure est plus difficile. Seul un pôle de

service supérieur est présent sur le territoire, Montmorillon. Et les 5 pôles de service intermédiaires se situent sur la périphérie. Ainsi, 16,8 % de la population se trouve à plus de 15 min en moyenne d'un équipement de la gamme intermédiaire, contre 9,6 % et 15,1 % pour les Rp et Rc. Pour la gamme supérieure, cette part monte à 31,9 % à plus de 30 min en moyenne d'un équipement. Elle est de 11,1 % dans le Rp et 17,8 % dans le Rc. 8 communes du SCoT cumulent les trois critères d'éloignement, soit 3,4 % de la population. Elles se situent à l'est de La Trimouille et au sud de L'Isle-Jourdain. Dans les Rp et le Rc, cette situation ne touche respectivement que 1,6 % et 3,6 % de la population.

### Illustration 20 : Peu de pôles de services intermédiaires et supérieurs, deux zones « enclavées »

#### Pôles de service du Sud Vienne



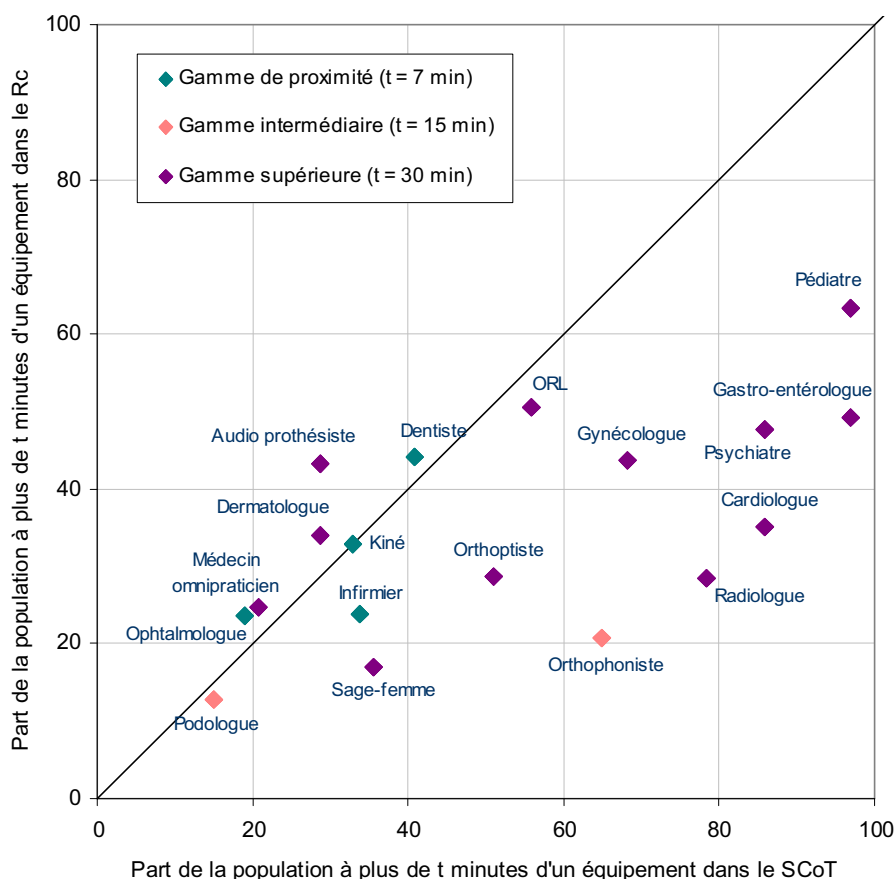
Sources : Insee, BPE 2013 - RP 2011, distancier Metric

## Les médecins spécialistes difficiles d'accès

Plusieurs spécialités médicales ne se trouvent pas sur le territoire. Ainsi, il n'y a aucun cardiologue, gynécologue, gastro-entérologue, psychiatre, pédiatre, radiologue ou orthophoniste. Les plus proches se trouvent à Poitiers, Melle, Chauvigny, Confolens, Ruffec ou Angoulême. Seule la commune de Montmorillon compte un dermatologue, un ophtalmologue, un ORL et un audioprothésiste. D'autres médecins spécialistes peuvent ne pas figurer dans ces données s'ils exercent uniquement à l'hôpital de Montmorillon. Cela rend l'accès à ces soins difficile pour la population du Civraisien, et ce peut même être insuffisant pour garantir les soins de la population du Montmorillonnais. Pour la plupart des spécialités médicales, la part de la population éloignée des équipements dans le ScoT est plus importante que dans le Rc.

*NB : Être éloigné des équipements signifie être à plus de 7 min d'un équipement pour la gamme de proximité, à plus de 15 min d'un équipement pour la gamme intermédiaire, à plus de 30 min d'un équipement pour la gamme supérieure.*

**Illustration 21 : Moins d'accès aux soins pour la population du SCoT**  
Difficultés d'accès aux équipements de soin dans le SCoT et le Rc



Sources : Insee, BPE 2013 - RP 2011, distancier Metric

Note de lecture : lorsque la spécialité se situe sous la diagonale, cela signifie que le SCoT est moins bien positionné que le Rc.

## Deux régions du territoire restent « enclavées » pour un panier d'équipements jugés indispensables

Pour essayer d'apprécier la façon dont les besoins essentiels de la population sont servis, un panier de 33 équipements a été sélectionné. Il regroupe des équipements des différentes gammes et catégories. De ce fait, tout équipement n'a pas la même importance qu'un autre. Tous n'ont pas la même fréquentation. La fréquentation d'un équipement n'étant pas une donnée disponible, elle a été remplacée par la fréquence d'apparition de l'équipement en France métropolitaine.

### Illustration 22 : 33 équipements jugés indispensables

Liste des équipements du panier par catégorie d'équipement avec leur fréquence d'apparition sur le territoire national

Services aux particuliers	Fréquence
Restaurant	0,505
Coiffure	0,416
Bureau, relais ou agence postale	0,393
Banque Caisse d'épargne	0,171
Police, gendarmerie	0,097
Agence travail temporaire	0,040
Pôle emploi	0,025

Commerces	Fréquence
Boulangerie	0,366
Épicerie, supérette	0,262
Station service	0,140
Magasin vêtements	0,131
Librairie papeterie journaux	0,131
Supermarché	0,125
Hypermarché	0,035

Sports, loisirs et culture	Fréquence
Salle ou terrain multisports	0,505
Bassin de natation	0,079
Cinéma	0,033

Santé	Fréquence
Infirmier	0,295
Médecin omnipraticien	0,276
Pharmacie	0,230
Ambulance	0,113
Garde enfants d'âge préscolaire	0,090
Personnes âgées - soins à domicile	0,052
Spécialiste Ophtalmologie	0,035
Urgence	0,016
Maternité	0,012

Enseignement	Fréquence
Ecole élémentaire	0,612
Ecole maternelle	0,203
Collège	0,102
Lycée général ou technologique	0,032
Lycée professionnel	0,032

Transports et déplacements	Fréquence
Taxi	0,235
Gare	0,073

Source : Insee, BPE 2012

Note de lecture : La catégorie Services aux particuliers regroupe 7 types d'équipements : restaurant, coiffure, etc. Pour l'équipement restaurant, la valeur 0,505 correspond à sa fréquence d'apparition sur le territoire national.

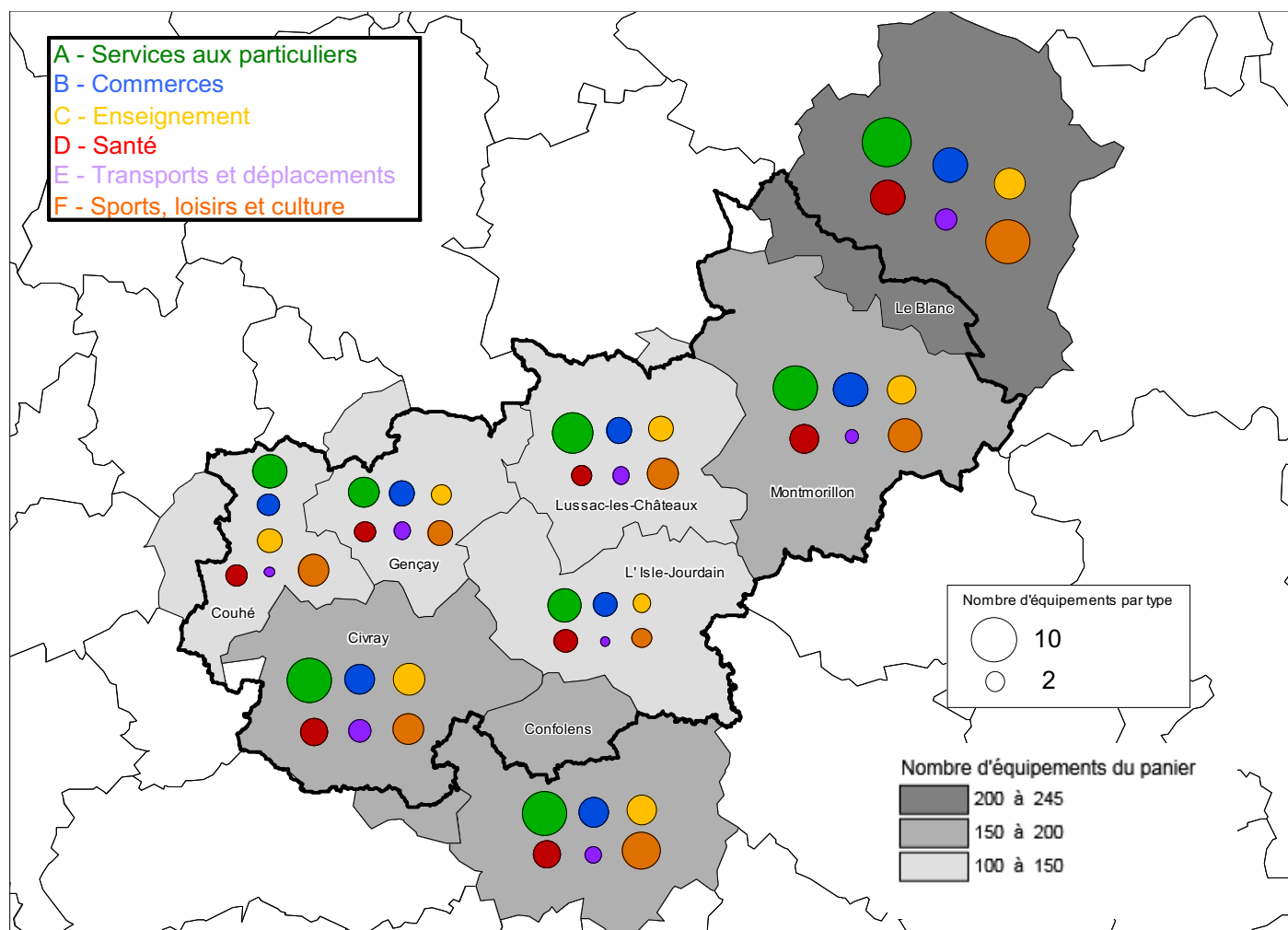
Cette liste d'équipements a été réalisée sur la base de l'étude de la DR de Bretagne Octant n°57 « Les bassins de vie ruraux d'Ille-et-Vilaine : un accès aux équipements globalement plus rapide qu'ailleurs malgré des disparités au sein du département ». Lien : [http://www.insee.fr/fr/themes/document.asp?reg\\_id=2&ref\\_id=20686](http://www.insee.fr/fr/themes/document.asp?reg_id=2&ref_id=20686)

Les BV de Couhé, Gençay, Lussac-les-Châteaux et L'Isle-Jourdain sont ceux qui ont le moins d'équipements du panier. Ils en possèdent entre 100 et 150. Montmorillon et Civray sont les BV les plus équipés parmi ceux présents majoritairement dans le SCoT. Ils ont entre 150 et 200 équipements du panier.

Pour comparer les taux d'équipement entre les 6 catégories, on rapporte le nombre d'équipements d'une catégorie au nombre de types différents de la catégorie présents dans le panier. Par exemple, 10 équipements de la catégorie « enseignement » sont recensés dans le BV de Gençay. Il y a 5 types d'équipements dans cette catégorie, ce qui donne un nombre moyen d'équipements de 2. Ainsi, les services aux particuliers et les sports, loisirs et culture comptent le plus d'équipements dans le SCoT.

### Illustration 23 : Les Bassins de Vie de Montmorillon et Civray sont les mieux équipés du territoire pour le panier d'équipements indispensables

Nombre d'équipements du panier par catégorie et par BV



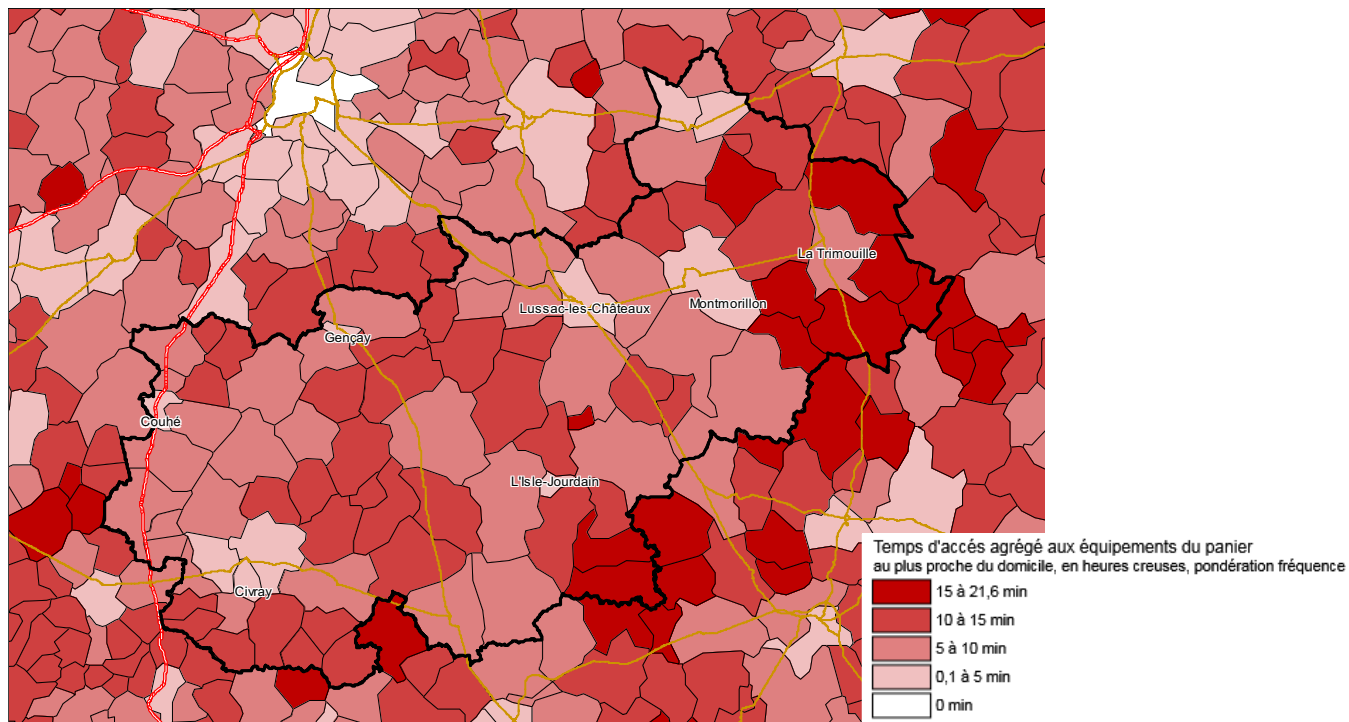
Source : Insee, BPE 2012

Le centre du SCOT et tout l'est de Montmorillon ont un accès plus difficile à ce panier d'équipements. Le premier correspond au BV de l'Isle-Jourdain et des communes qui l'entourent. Avec un taux d'équipements plus faible, la population de cette zone doit parcourir plus de chemin pour rejoindre certains équipements du panier. Malgré la proximité avec le plus grand pôle de services du territoire, l'accès aux équipements est pourtant des plus difficiles. On retrouve aussi 6 des 8 communes que l'on définissait comme « éloignées des équipements » précédemment.

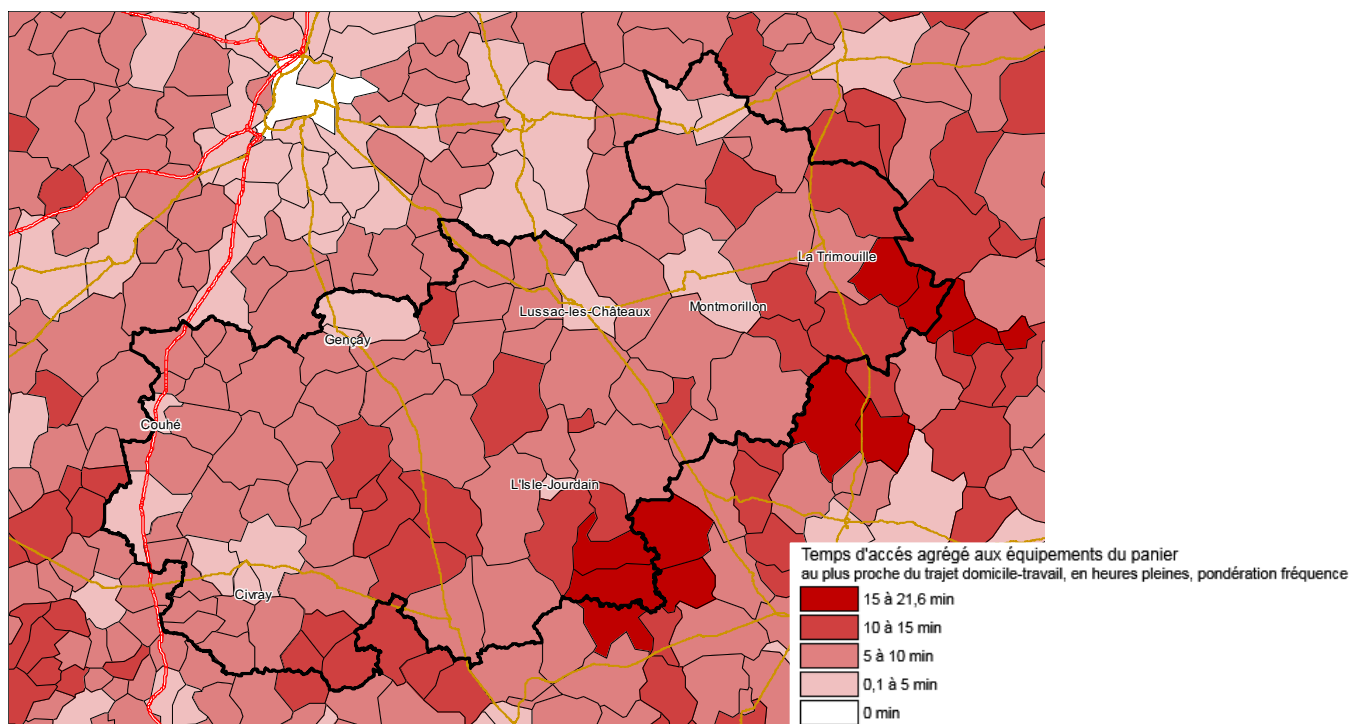
En considérant les trajets domicile-travail, les actifs pouvant accéder aux équipements sur leur lieu de travail, cela réduit les temps de trajet de la plupart des communes. Seules 3 zones conservent un accès difficile aux équipements : principalement la zone au sud de l'Isle-Jourdain et celle autour de La Trimouille, et celle de Joussé dans une moindre mesure.

## Illustration 24 : Des problèmes d'accès aux équipements jugés indispensables près de La Trimouille et de l'Isle-Jourdain

Indicateur de temps d'accès au plus proche du domicile pour le panier d'équipements



Indicateur de temps d'accès au plus proche du trajet domicile-travail pour le panier d'équipements



Source : Insee, BPÉ 2012, Distancier Odomatrix