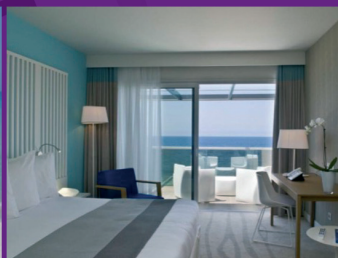


Insee Dossier

Corse



N° 1

Juin 2015

Bilan annuel du tourisme - 2014

Avant-Propos

T La Corse occupe une position centrale en Méditerranée, elle est au cœur de l'une des plus importantes destinations touristiques mondiales. Entourée de pays touristiques majeurs, elle doit faire face à un fort contexte concurrentiel (Italie, Espagne, Grèce, Côte d'Azur, Baléares...).

Avec une population multipliée par plus de deux au cœur de l'été, les activités touristiques pèsent donc de manière très significative dans l'économie régionale. En termes de poids de la dépense touristique dans le PIB régional, la Corse arrive très largement en tête des autres régions du pays .

Les activités touristiques se caractérisent par leur forte saisonnalité. Elles sont en outre particulièrement sensibles aux chocs économiques qui affectent le pouvoir d'achat de ses clientèles. D'autres aléas, météorologiques ou sociaux, peuvent aussi les impacter plus ponctuellement.

Dans ce contexte, l'Insee et l'ATC ont décidé de collaborer pour réaliser une publication "Bilan annuel du tourisme" mettant en perspective pluri annuelle les informations statistiques disponibles et pérennes en la matière.

Ainsi, le lecteur y trouvera des données sous forme de séries annuelles, permettant de mieux appréhender les évolutions structurelles et conjoncturelles qui portent sur la fréquentation touristique de l'île, en termes de passagers transportés et de clientèles. Des informations sur les évolutions de l'offre en matière de transport et d'hébergement marchand complètent ces données.

La Présidente
de l'Agence du tourisme de la Corse

Vanina PIERI

Le Directeur régional
de l'Insee de Corse

Alain TEMPIER

Sommaire

Avant-propos	3
Synthèse	5
Fréquentation globale	7
Fréquentation des hôtels	8
Fréquentation des campings	10
Autres hébergements collectifs de tourisme (AHTC)	12
Offre globale d'hébergement	13
Offre d'hébergement des hôtels	14
Offre d'hébergement des campings	15
Définitions, Méthodologie	16

Synthèse

En 2014 le bilan de l'activité du tourisme en Corse est mitigé dans un contexte économique général morose. Le trafic global de passagers est stable, avec 7,4 millions de voyageurs, et la fréquentation touristique diminue dans les hôtels et les campings. Ce résultat est dû à l'érosion de la clientèle française et traduit probablement l'orientation des touristes vers d'autres formes d'hébergement. En matière de transport, les évolutions sont marquées : l'essor du transport aérien s'appuie sur la montée en puissance des compagnies Low cost, le maritime, pour sa part, est en perte de vitesse régulière depuis 2010. Parallèlement, l'offre marchande s'oriente de plus en plus vers la qualité, s'adaptant ainsi aux attentes de la clientèle. A ce titre, les campings haut de gamme ont mieux résisté que les autres à la baisse de la fréquentation. Du fait d'une progression du parc, les hôtels 4 étoiles et plus ont également bénéficié de cette évolution favorable du nombre de nuitées. Enfin, l'offre marchande est la plus développée au mois d'août, avec plus de la moitié de la capacité d'accueil concentrée dans les campings.

En Corse en 2014, les trafics aériens et maritimes (hors croisières) ont acheminé 7,4 millions de passagers. Ce résultat, stable pour la 3^e année consécutive, s'explique par la progression toujours soutenue des trafics aériens, portés par l'essor des Low Cost tandis que les lignes régulières maritimes accusent un nouveau recul, amplifié par deux grèves (9 jours en janvier et 16 jours en juin-juillet) ayant affecté l'activité de la SNCM.

Pour la première fois, sur l'année 2014, les trafics aériens français dépassent les maritimes français. Tous les mois de l'année compris entre avril et octobre enregistrent des niveaux historiques en matière de passagers aériens transportés.

Les trafics croisières, soumis à de fortes variations annuelles depuis 2009, avec 760 000 croisiéristes en 2014, progressent de 10,4 % sur un an, sans pour autant retrouver leur niveau historique de 2011 qui dépassait le million.

Le 12 août 2014 a représenté le pic de la saison touristique, les trafics maritimes et aériens ayant généré une variation de la population présente sur l'île de 429 000 personnes. En 2013, ce surcroît de population s'était établi à 439 000, le 12 août.

La clientèle française n'est pas au rendez-vous

Après deux années de progression en 2012 et 2013, la fréquentation des hôtels et des campings connaît en 2014 un retournement de tendance. Le nombre de nuitées passées dans ces hébergements s'est établi à 6,8 millions, en baisse de 7,6 % sur un an. La désaffection de la clientèle française pèse fortement sur cette évolution, avec un recul de fréquentation de 10,3 % contre - 1,9 % pour les touristes étrangers. La fréquentation globale des hôtels et des campings

corses ne suit pas la tendance à la stabilité des trafics passagers, les touristes ont, semble-t-il, privilégié d'autres formes d'hébergement. En France métropolitaine, les nuitées globales des hôtels et des campings ont diminué de manière moins marquée de 0,9 %.

Les campings sont les plus concernés par ce recul de fréquentation, avec une baisse de 9,1 % des nuitées sur un an. Ce recul fait suite à une année 2013 très favorable, la fréquentation des campings en 2014 étant supérieure à celle de 2012. La baisse de 2014 est principalement imputable à la clientèle française qui enregistre un recul de 12,8 % contre une baisse modérée de 2,7 % pour la clientèle étrangère. Si les Italiens et les Suisses sont venus moins nombreux, la clientèle allemande est en progression. Ce sont les campings classés 3 étoiles et plus qui résistent le mieux à la baisse de fréquentation. Il en est de même pour les emplacements équipés, au détriment des emplacements nus qui enregistrent la plus forte baisse de fréquentation avec un recul de 12,5 % de leurs nuitées.

Une offre marchande qui se structure et des hauts de gamme qui bénéficient d'une fréquentation plus favorable

Les campings représentent un mode d'hébergement en profonde évolution. L'offre s'est développée à la fois en quantité et en qualité. Aux premières toiles de tente ont succédé des bungalows, mobil homes et autres structures équipées. En 2014, les emplacements équipés représentent 24 % des emplacements offerts à la clientèle touristique (contre 19 % en 2010). Ceux-ci ont progressé de près de 30 % en 4 ans tandis que le nombre d'emplacements nus est resté stable. Les établissements classés et notamment les 4 étoiles et plus ont su tirer

leur épingle du jeu en augmentant leur nombre d'emplacements équipés.

En 2014, en Corse, les établissements classés 3 étoiles et plus regroupent près des trois quarts des nuitées dans les campings. La baisse de la fréquentation y est plus contenue grâce aux équipés dont le nombre de nuitées progresse de 1,7 % sur un an. Cela reflète une bonne adaptation de l'offre aux attentes de la clientèle touristique.

En 2014, les hôtels ont aussi enregistré une baisse sensible de leur fréquentation avec une diminution de 5,4 % des nuitées sur un an. Ce recul fait suite à 3 années consécutives de baisse plus limitée. Entre 2010 et 2014, il s'est établi à -7,3 %. La désaffection touristique hôtelière est fortement imputable à la clientèle française dont le nombre de nuitées recule de 7,3 % sur un an tandis que la fréquentation étrangère est stable.

Dans l'hôtellerie, l'offre a également tendance à se tourner vers le haut de gamme. En 4 ans, le nombre de chambres a le plus augmenté dans les hôtels classés 4 et 5 étoiles. Cette montée en gamme s'est accélérée entre 2013 et 2014. Elle est le résultat de transformation d'hôtels de 3 à 4 étoiles mais aussi de créations. En 2014, les établissements classés 4 étoiles et plus sont d'ailleurs les seuls à avoir bénéficié d'une hausse de la fréquentation. Celle-ci s'expliquant uniquement par l'augmentation du parc. Le recul le plus important est à mettre à l'actif des établissements non classés et des 1 et 2 étoiles. Les établissements 3 étoiles qui regroupent la moitié des nuitées ont accusé une baisse plus modérée.

Sur longue période, ces évolutions doivent cependant être appréhendées au regard de la loi du 22 juillet 2009 sur la réforme de la

classification des hébergements marchands. En effet, si les évolutions observées, au niveau de l'offre comme de la fréquentation, reflètent un mouvement de restructuration du secteur, elles résultent aussi des effets de la mise en œuvre du nouveau classement. Les deux effets se cumulent à partir de 2010 et doivent être interprétés avec prudence.

Plus de la moitié de la capacité d'accueil marchande dans les campings

Dans le secteur de l'hébergement marchand, la saisonnalité est particulièrement marquée de mai à septembre. C'est au mois d'août que l'offre est la plus importante, 2 029 établissements étaient ouverts en août 2014. Ils sont essentiellement situés sur le littoral et représentent une capacité d'accueil

journalière de 140 200 places-lits. Avec plus de la moitié des lits (53 %), les campings sont en bonne place. Ils sont suivis des résidences de tourisme et villages de vacances qui représentent 26 % des lits touristiques. Les hôtels et gîtes arrivent en troisième et quatrième position avec respectivement 17 % et 4 % des lits.

La clientèle française est le socle de la fréquentation touristique de l'île. Durant la saison 2014, de mai à septembre, elle représente 67 % des nuitées passées dans les hébergements marchands de la région. Les touristes français sont le plus attirés par les résidences de tourisme et les villages de vacances où ils représentent 78 % de parts de marché. Suivent ensuite les hôtels, avec 70 %, et les campings, avec 60 %. A noter, les campeurs français privilégient les

emplacements équipés, ils y ont passé 72 % des nuitées contre 52 % dans les emplacements nus.

Le parc des résidences secondaires de l'île, d'environ 80 000 logements, accueille aussi de nombreux touristes. Sur la base de 5 lits par résidence secondaire, la capacité d'accueil journalière de ce parc s'établit à 400 000 personnes. Il concentre ainsi près des trois quarts de l'offre d'hébergement en lits touristiques que ce soit pour des hébergements d'amis ou de membres de la famille ou bien de locations saisonnières indépendantes.

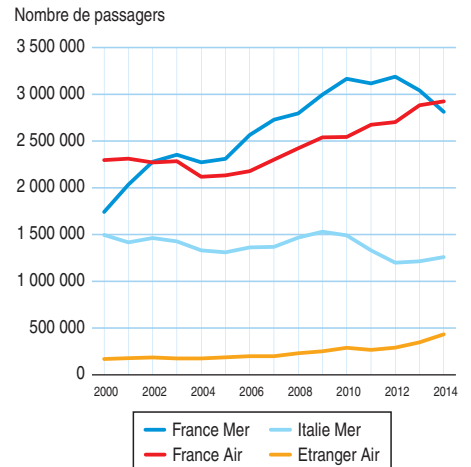
Répartition des passagers transportés selon le type de trafic en 2014

Nombre de passagers au départ et à l'arrivée

Ports et (ou) aéroports	Maritime		Aérien	Total
	Lignes régulières	Croisières	Lignes régulières et charter	
Ajaccio	1 016 600	598 400	1 364 100	2 979 100
Bastia	2 116 900	31 000	1 162 400	3 310 300
Bonifacio	262 500	14 400	---	276 900
Calvi	52 800	75 900	326 500	455 200
Figari	---	---	504 500	504 500
L'Île-Rousse	438 900	2 000	---	440 500
Porto-Vecchio	101 400	12 800	---	114 200
Propriano	81 300	28 300	---	109 600
Ensemble	4 070 400	762 800	3 357 500	8 190 700
Evolution 2014/2013	- 4,3 %	10,4 %	3,9 %	0,2 %

Source : Observatoire régional des transports de la Corse.

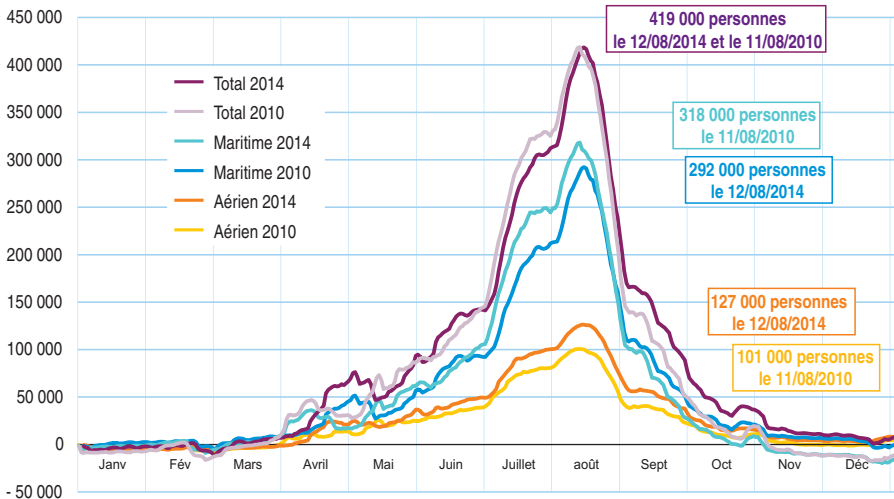
Evolution des trafics passagers annuels français et étrangers sur lignes régulières et charter au départ et à l'arrivée



Source : Observatoire régional des transports de la Corse.

Variations journalières de la population présente sur l'île

Cumul (Entrées-Sorties)

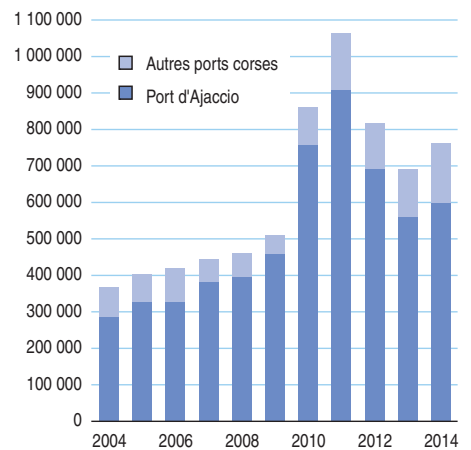


Lecture : l'axe des abscisses correspond à la population présente sur l'île tout au long de l'année sans tenir compte des entrées/sorties de passagers. Les écarts par rapport à cet axe indiquent les variations de population dues aux trafics passagers. Ainsi, le 12 août 2014, les trafics maritimes et aériens ont généré l'apport de 419 000 personnes en Corse (Entrées - Sorties).

Source : Observatoire régional des transports de la Corse.

Evolution des trafics croisières annuels par port au départ et à l'arrivée

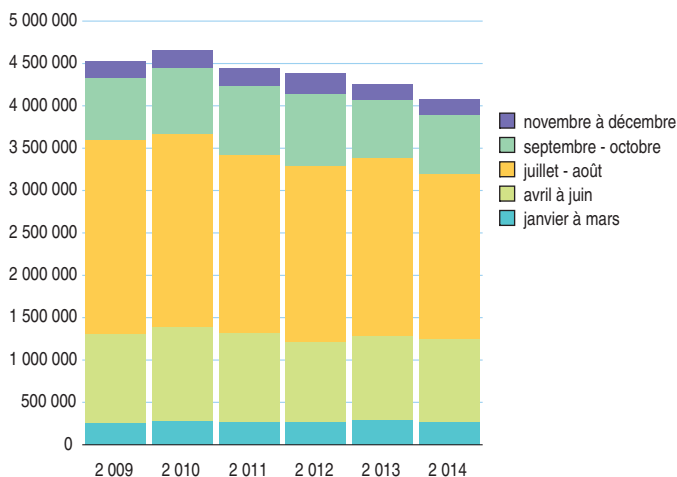
Nombre de croisiéristes



Source : Observatoire régional des transports de la Corse.

Evolution des trafics passagers maritimes sur lignes régulières au départ et à l'arrivée selon la période de l'année

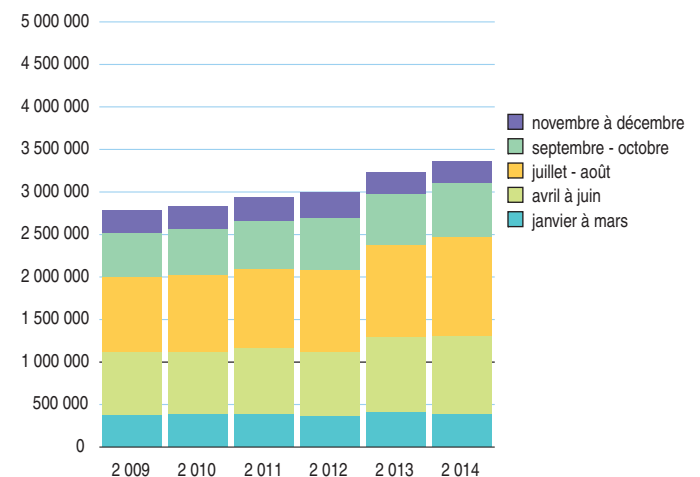
Nombre de passagers



Source : Observatoire régional des transports de la Corse.

Evolution des trafics passagers aériens sur lignes régulières et charter au départ et à l'arrivée selon la période de l'année

Nombre de passagers



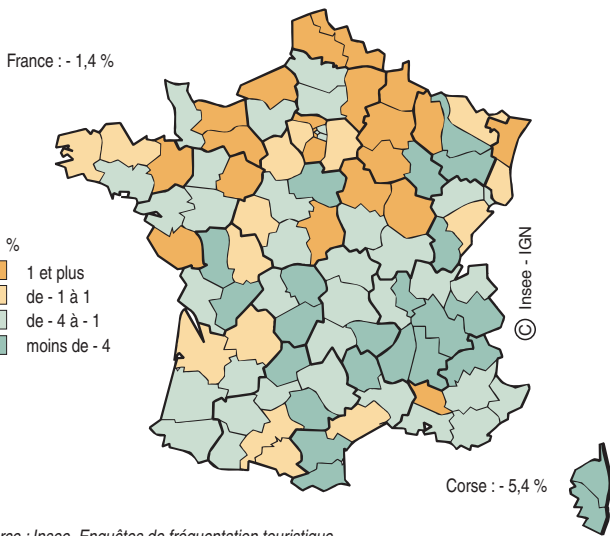
Source : Observatoire régional des transports de la Corse.

Fréquentation des hôtels de Corse en 2014

	Mai à septembre 2014	Evolution 2013-2014 (%)	Année 2014	Evolution 2013-2014 (%)
Ensemble des nuitées	2 368 200	- 5,3	2 881 500	- 5,4
Dont : Nuitées françaises	1 647 000	- 7,2	2 078 600	- 7,6
Nuitées étrangères	721 200	- 0,6	802 900	- 0,2
Dont : 1 et 2 ★	397 800	- 10,0	485 700	- 10,6
3 ★	1 258 200	- 3,8	1 519 800	- 4,5
4 ★ et plus	387 600	3,3	495 400	5,0
Non classés	324 600	- 13,4	380 600	- 13,4

Source : Insee, Enquêtes de fréquentation touristique.

Evolution des nuitées totales dans les hôtels entre 2013 et 2014

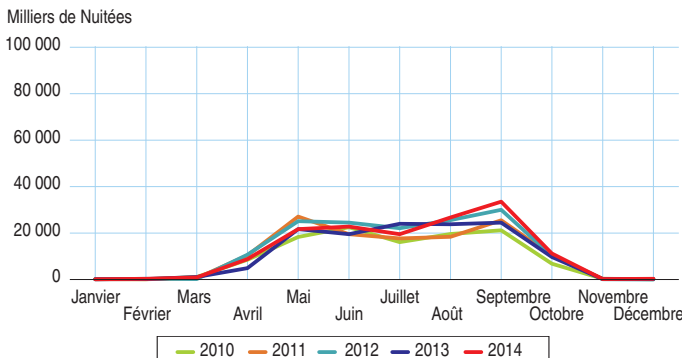


Evolution de la fréquentation des hôtels de Corse de 2010 à 2014

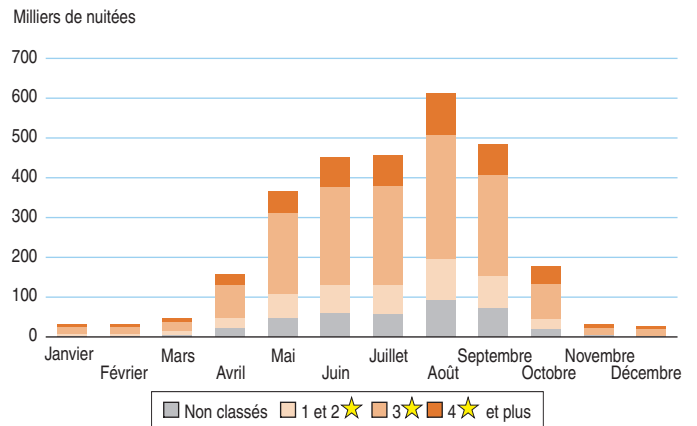
	2010	2011	2012	2013	2014	Evolution des nuitées 2010-2014 (en %)
Ensemble des nuitées	3 109 000	3 019 400	3 054 800	3 046 100	2 881 500	- 7,3
Dont : Nuitées françaises	2 285 000	2 244 100	2 262 400	2 241 300	2 078 600	- 9,0
Nuitées étrangères	824 000	775 300	792 400	804 800	802 900	- 2,6
Dont : 1 et 2 ★	597 300	521 600	543 600	543 200	485 700	- 18,7
3 ★	1 590 800	1 625 500	1 615 300	1 591 300	1 519 800	- 4,5
4 ★ et plus	361 700	384 800	433 800	471 900	495 400	37,0
Non classés	559 200	487 500	462 100	439 700	380 600	- 31,9

Source : Insee, Enquêtes de fréquentation touristique.

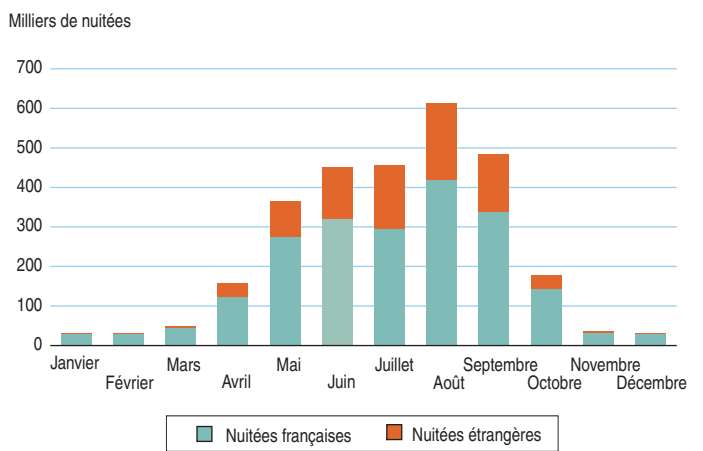
Evolution de la fréquentation de la clientèle allemande dans les hôtels de Corse



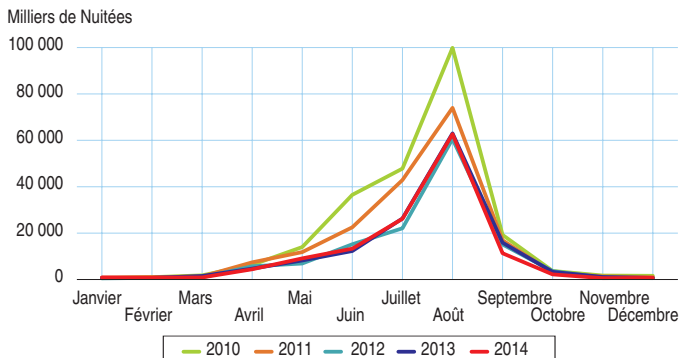
Fréquentation des hôtels de Corse par catégorie en 2014



Fréquentation des hôtels de Corse selon la clientèle en 2014



Evolution de la fréquentation de la clientèle italienne dans les hôtels de Corse



Données synthétiques dans les bassins touristiques de Corse

Année 2014

BALAGNE

% Nuitées totales	18 %
Taux d'occupation	59,1 %
Nuitées FR	333 300
Nuitées ET	197 800
Nuitées totales du bassin touristique	531 100

BASTIA

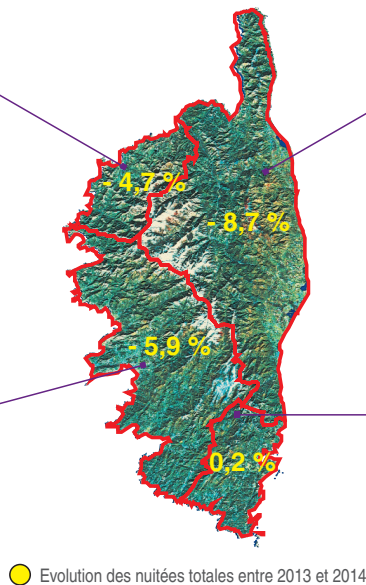
% Nuitées totales	24 %
Taux d'occupation	54,1 %
Nuitées FR	483 500
Nuitées ET	207 500
Nuitées totales du bassin touristique	691 000

AJACCIO

% Nuitées totales	41 %
Taux d'occupation	56,6 %
Nuitées FR	923 800
Nuitées ET	252 600
Nuitées totales du bassin touristique	1 176 400

EXTREME-SUD

% Nuitées totales	17 %
Taux d'occupation	56,3 %
Nuitées FR	338 000
Nuitées ET	145 000
Nuitées totales du bassin touristique	483 000



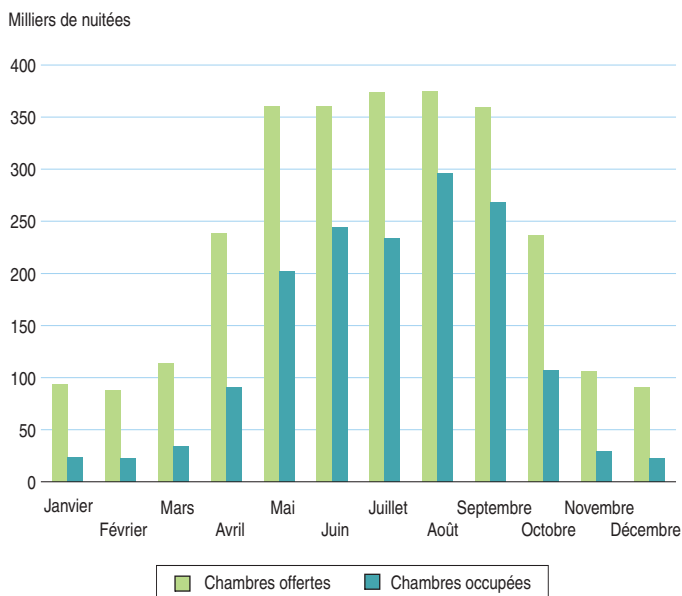
Source : Insee, Enquêtes de fréquentation touristique.

Taux d'occupation mensuels dans les hôtels de Corse selon la catégorie en 2014

	Janvier	Février	Mars	Avril	Mai	Juin	Juillet	Août	Septembre	Octobre	Novembre	Décembre
1 et 2 ★	25,5	23,9	29,4	36,7	53,8	61,2	58,2	77,2	72,1	37,6	26,8	25,1
3 ★	28,1	30,2	33,5	37,9	61,2	73,6	66,7	79,4	77,8	45,5	29,5	25,3
4 ★ et plus	24,9	21,9	29,2	44,1	53,4	70,1	68,2	84,6	77,8	60,2	30,0	30,1
Non classés	16,3	19,9	20,0	34,5	44,5	54,8	48,8	73,6	64,2	33,8	16,2	17,6
Ensemble des hôtels	25,5	26,1	30,0	38,1	56,0	67,8	62,6	78,9	74,4	45,2	27,3	25,1

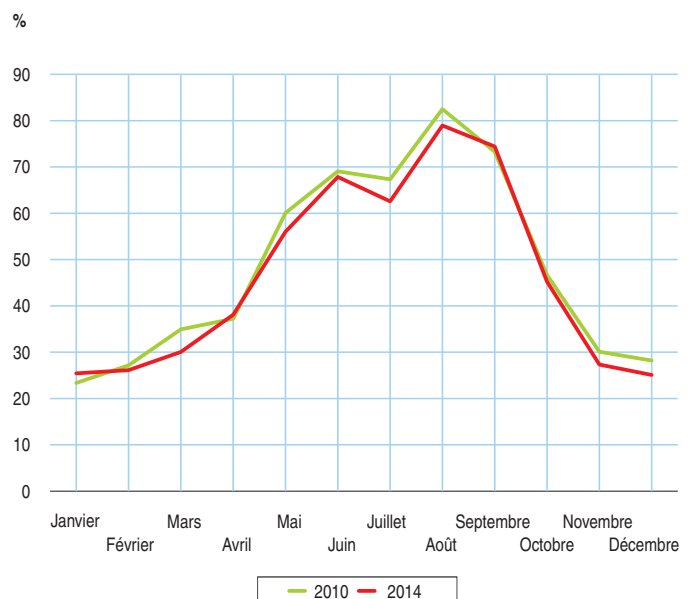
Source : Insee, Enquêtes de fréquentation touristique.

Evolution mensuelle de l'offre et de l'occupation dans les hôtels de Corse en 2014



Source : Insee, Enquêtes de fréquentation touristique.

Evolution des taux d'occupation mensuels dans les hôtels de Corse



Source : Insee, Enquêtes de fréquentation touristique.

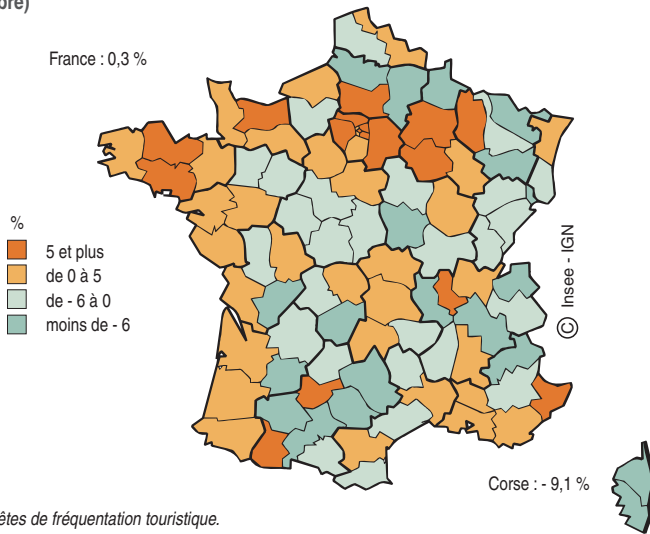
Fréquentation des campings de Corse en 2014

	Mai à septembre 2014	Evolution 2013-2014 (%)	Nus	Evolution 2013-2014 (%)	Equipés	Evolution 2013-2014 (%)
Ensemble des nuitées	3 945 700	-9,1	2 429 700	-12,5	1 516 000	-2,9
Dont : Nuitées françaises	2 371 500	-12,8	1 268 200	-19,3	1 103 300	-4,1
Nuitées étrangères	1 574 200	-2,7	1 161 500	-3,8	412 700	0,5
Dont : 1 et 2 ★	664 900	-18,3	506 200	-15,9	158 700	-24,9
3 ★ et plus	2 848 200	-6,4	1 555 800	-12,2	1 292 400	1,7
Non classés	432 600	-10,6	367 700	-9,1	64 900	-17,9

Source : Insee, Enquêtes de fréquentation touristique.

Evolution des nuitées totales dans les campings entre 2013 et 2014

(de mai à septembre)



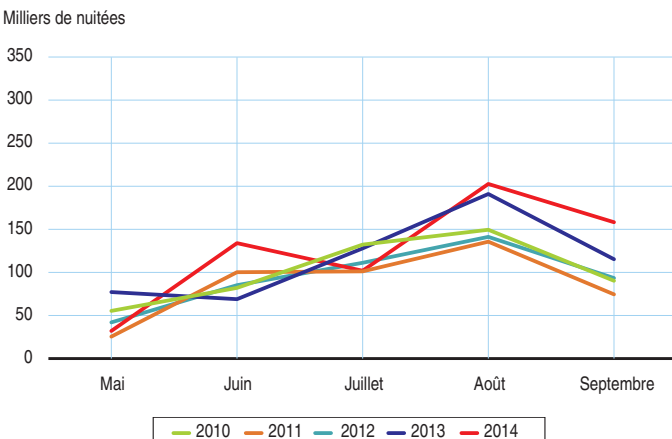
Source : Insee, Enquêtes de fréquentation touristique.

Evolution de la fréquentation des campings de Corse de 2010 à 2014

	2010	2011	2012	2013	2014	Evolution des nuitées entre 2010 et 2014 (%)		
						Ensemble	Nus	Equipés
Ensemble des nuitées	3 915 600	3 741 400	3 799 800	4 339 000	3 945 700	0,8	-12,3	32,5
Dont : Nuitées françaises	2 141 800	2 388 700	2 431 500	2 720 700	2 371 500	10,7	-6,9	41,5
Nuitées étrangères	1 773 800	1 352 700	1 368 300	1 618 300	1 574 200	-11,3	-17,6	13,2
Dont : 1 et 2 ★	705 100	739 700	711 400	813 600	664 900	-5,7	-12,2	23,8
3 ★ et plus	2 647 700	2 458 700	2 585 000	3 041 800	2 848 200	7,6	-8,0	35,0
Non classés	562 900	543 000	503 400	483 600	432 600	-23,2	-27,1	10,8

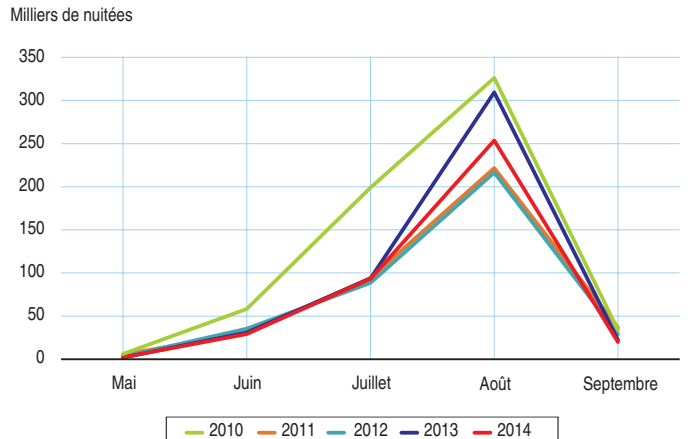
Source : Insee, Enquêtes de fréquentation touristique.

Evolution de la fréquentation de la clientèle allemande dans les campings de Corse



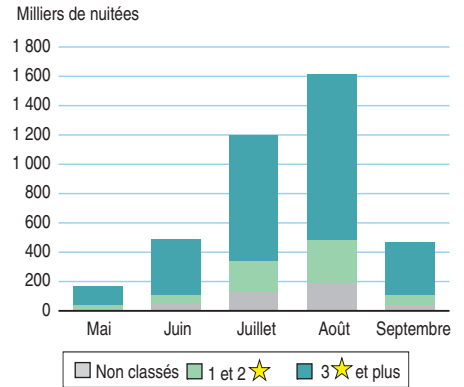
Source : Insee, Enquêtes de fréquentation touristique.

Evolution de la fréquentation de la clientèle italienne dans les campings de Corse



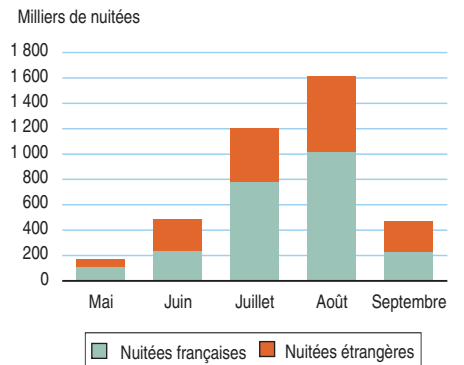
Source : Insee, Enquêtes de fréquentation touristique.

Fréquentation des campings de Corse par catégorie en 2014



Source : Insee, Enquêtes de fréquentation touristique.

Fréquentation des campings de Corse selon la clientèle en 2014



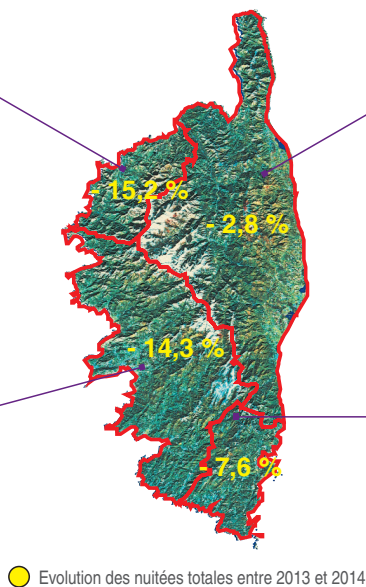
Source : Insee, Enquêtes de fréquentation touristique.

Données synthétiques dans les bassins touristiques de Corse

Saison 2014 (mai à septembre)

BALAGNE	
% Nuitées totales (nus + équipés)	15 %
Taux d'occupation nus	37,5 %
Taux d'occupation équipés	60,7 %
Nuitées FR	364 000
Nuitées ET	228 000
Nuitées nus	396 400
Nuitées équipés	195 600

AJACCIO	
% Nuitées totales (nus + équipés)	24 %
Taux d'occupation nus	31,9 %
Taux d'occupation équipés	54,8 %
Nuitées FR	641 700
Nuitées ET	313 300
Nuitées nus	653 000
Nuitées équipés	302 000



BASTIA	
% Nuitées totales (nus + équipés)	33 %
Taux d'occupation nus	37,0 %
Taux d'occupation équipés	57,6 %
Nuitées FR	706 100
Nuitées ET	587 300
Nuitées nus	678 500
Nuitées équipés	614 900

EXTREME-SUD	
% Nuitées totales (nus + équipés)	28 %
Taux d'occupation nus	35,1 %
Taux d'occupation équipés	53,8 %
Nuitées FR	659 700
Nuitées ET	445 600
Nuitées nus	701 800
Nuitées équipés	403 500

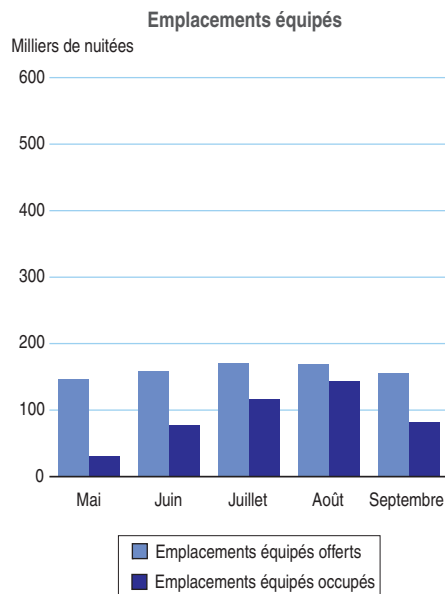
Source : Insee, Enquêtes de fréquentation touristique.

Taux d'occupation mensuels dans les campings de Corse selon la catégorie en 2014

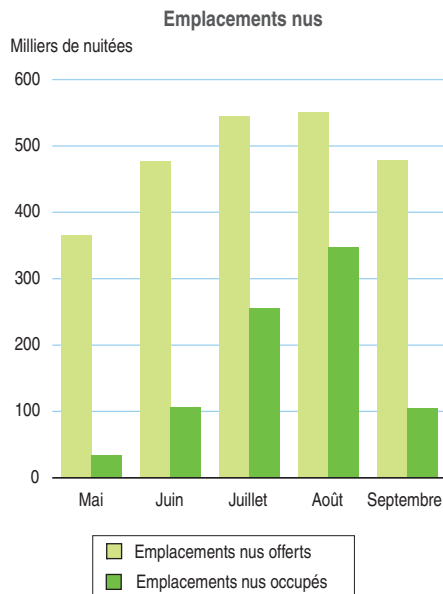
	Mai			Juin			Juillet			Août			Septembre		
	Total	Equipés	Nus	Total	Equipés	Nus	Total	Equipés	Nus	Total	Equipés	Nus	Total	Equipés	Nus
1 et 2 ★	9,7	16,9	7,5	20,9	31,1	18,8	45,0	49,4	44,2	60,3	67,2	59,1	21,9	41,4	18,0
3 ★ et plus	13,7	21,1	9,9	32,7	52,3	24,0	56,2	71,3	49,6	72,3	87,9	65,5	33,6	55,7	23,8
Non classés	11,3	36,5	8,3	22,8	51,6	20,3	43,3	69,5	41,2	62,4	85,2	60,6	20,7	35,3	19,4
Ensemble des campings	12,6	21,2	9,1	29,0	49,2	22,2	51,9	68,1	46,9	68,3	84,9	63,1	29,4	52,8	21,8

Source : Insee, Enquêtes de fréquentation touristique.

Evolution mensuelle de l'offre et de l'occupation dans les campings de Corse en 2014

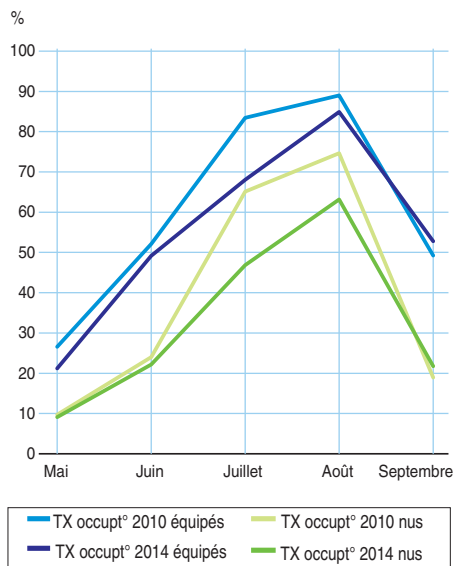


Source : Insee, Enquêtes de fréquentation touristique.



Source : Insee, Enquêtes de fréquentation touristique.

Evolution des taux d'occupation mensuels dans les campings de Corse



Source : Insee, Enquêtes de fréquentation touristique.

Fréquentation des AHCT

Fréquentation des AHCT de Corse en 2014

	mai	juin	juillet	août	septembre	Mai à septembre
Nombre de nuitées totales	199 400	338 200	596 000	747 400	407 400	2 288 400
Nombre de nuitées françaises	167 100	250 900	459 500	602 200	308 200	1 787 900
Nombre de nuitées étrangères	32 300	87 300	136 500	145 200	99 200	500 500

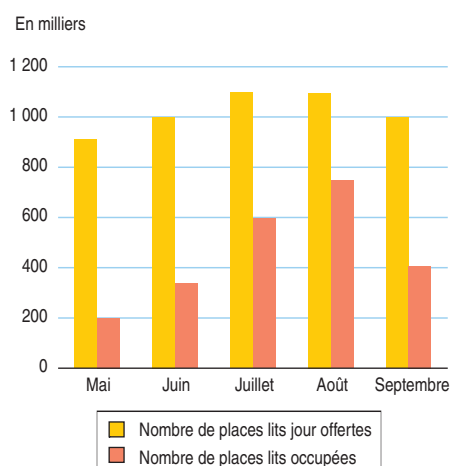
Source : Insee, Enquêtes de fréquentation touristique.

Taux d'occupation des AHCT de Corse selon la catégorie en 2014

	Mai	Juin	Juillet	Août	Septembre	%
1 et 2 ★	32,0	44,7	57,3	77,1	59,9	
3 ★	37,9	51,3	62,9	82,1	68,6	
4 ★	29,1	53,2	69,4	86,1	63,6	
Non classés	37,3	49,9	68,5	82,3	62,3	
Ensemble des établissements	36,4	50,5	65,7	82,2	64,9	

Source : Insee, Enquêtes de fréquentation touristique.

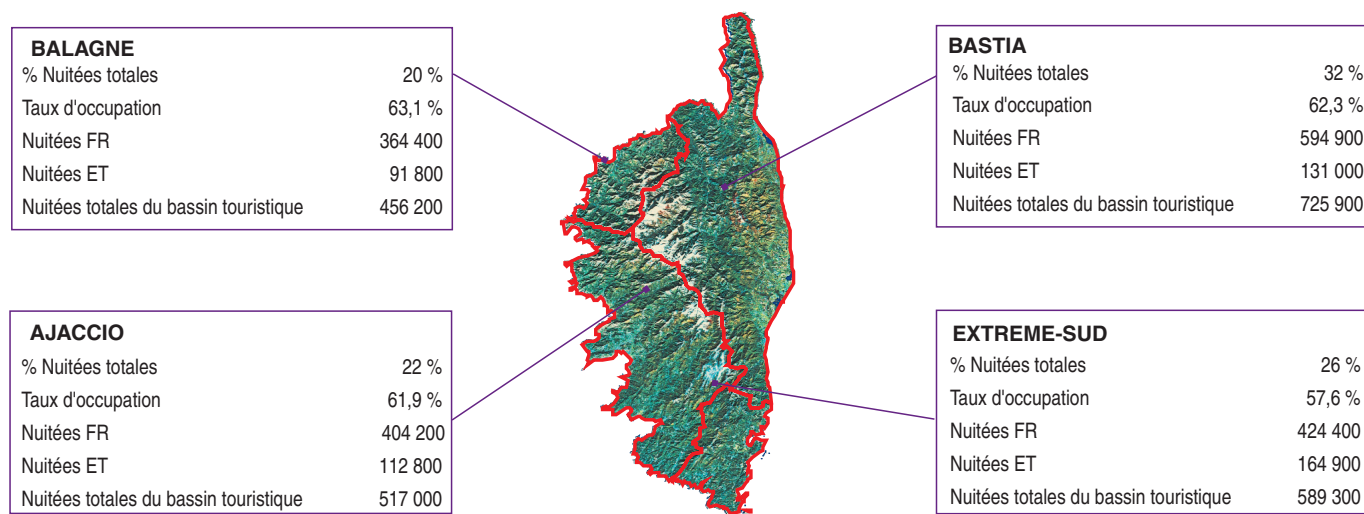
L'offre et l'occupation dans les AHCT de Corse en 2014



Source : Insee, Enquêtes de fréquentation touristique.

Données synthétiques dans les bassins touristiques de Corse

Saison 2014 (mai à septembre)



Source : Insee, Enquêtes de fréquentation touristique.

Offre d'hébergement des AHCT

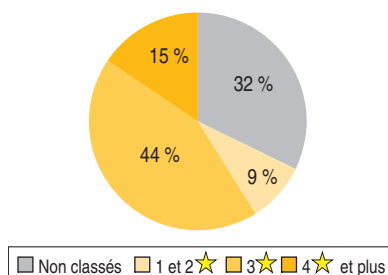
Répartition des établissements en août 2014

	Nb établissements	Nb unités d'hébergements	Nb de lits
Ensemble des hébergements ouverts enquêtés	158	284 100	1 136 300
Dont : Auberges de jeunesse, centres internationaux de séjour, centres sportifs	4	3 300	13 200
Résidences de tourisme, résidences hôtelières de chaîne	131	159 700	638 700
Villages vacances, maisons familiales	23	121 100	484 400

Source : Insee, Enquêtes de fréquentation touristique.

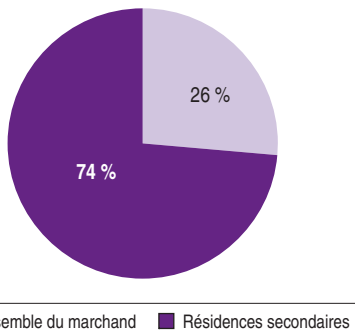
Répartition des unités d'hébergement par catégorie en août 2014

Dans les résidences de tourisme



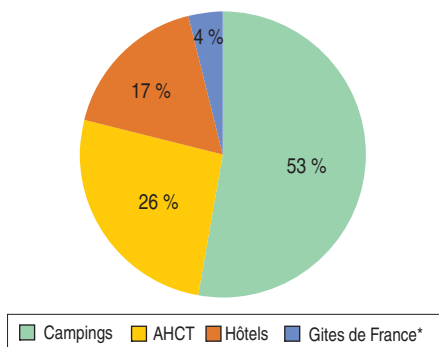
Source : Insee, Enquêtes de fréquentation touristique.

Offre en lits touristiques marchands et non marchands en Corse en août 2014



Source : Insee, Enquêtes de fréquentation touristique, Recensement de la population.

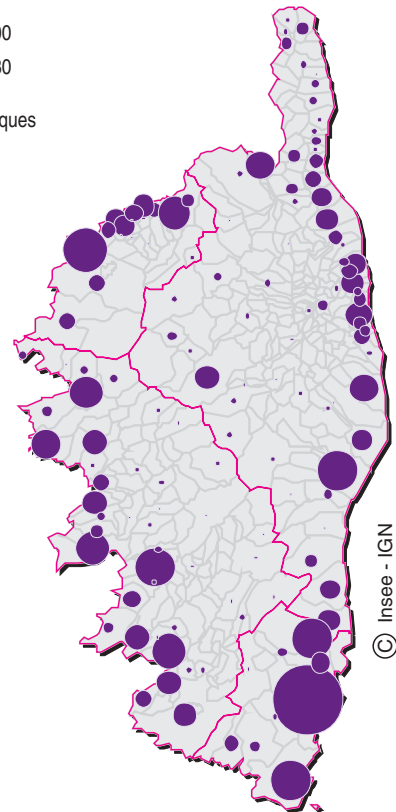
Répartition des lits touristiques de l'offre marchande en Corse en août 2014



* Gîtes et chambres d'hôtes labellisés

Source : Insee, Enquêtes de fréquentation touristique, Recensement de la population - Gîtes de France.

Nombre global de places-lits des hôtels, campings et autres hébergements collectifs de tourisme par commune en Corse en août 2014



© Insee - IGN

Champ : établissements ouverts.

Source : Insee, Enquêtes de fréquentation touristique.

Offre touristique en Corse

Août 2014	Nb d'établissements ouverts	Nombre de places lits**
Campings	186	2 294 200
AHCT	158	1 136 300
Hôtels	419	750 200
Gîtes de France*	1 452	166 500
Ensemble du marchand	2 029	4 347 200

1 ^{er} janvier 2011	Nombre	Nombre de places lits**
Résidences secondaires	78 320	12 139 600

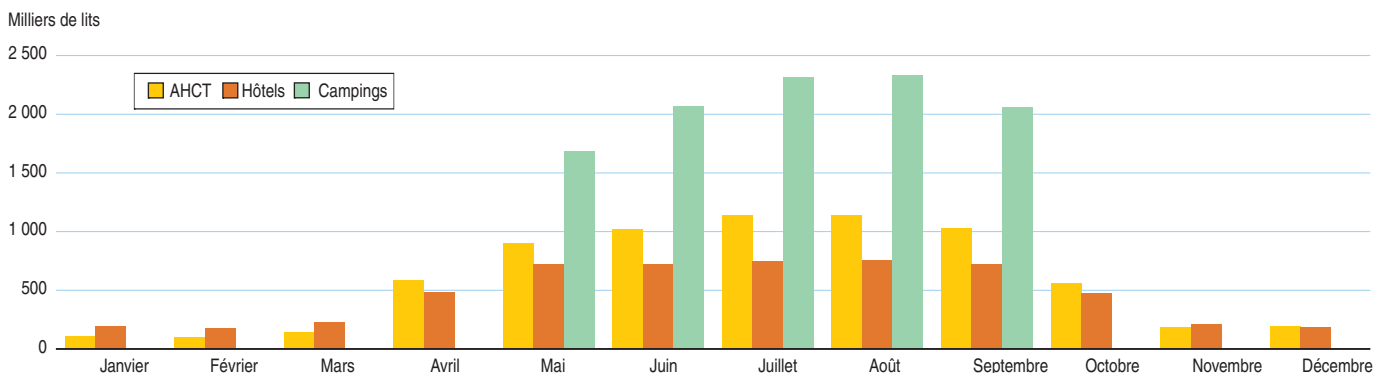
Source : Insee, Recensement de la population.

* Gîtes et chambres d'hôtes labellisés

** Nombre de places / lits journaliers multiplié par le nombre de jours du mois

Source : Insee, Enquêtes de fréquentation touristique - Gîtes de France.

Capacités mensuelles en lits touristiques en Corse durant l'année 2014



Champ : établissements ouverts.

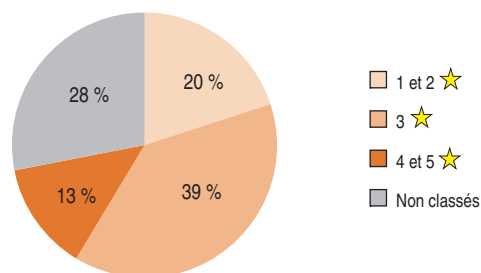
Source : Insee, Enquêtes de fréquentation touristique.

Offre d'hébergement dans les hôtels de Corse en janvier et en août 2014

	Janvier		Aout	
	Nombre d'hôtels ouverts	Chambres offertes	Nombre d'hôtels ouverts	Chambres offertes
1 et 2 ★	25	18 000	84	66 900
3 ★	41	45 400	162	182 000
4 et 5 ★	13	18 200	56	61 500
Non classés	27	12 200	117	61 000
Ensemble	106	93 800	419	371 400

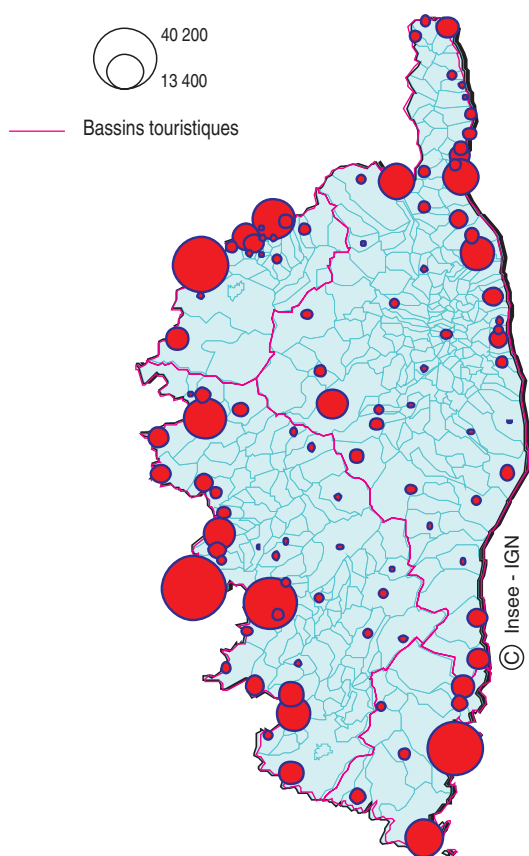
Source : Insee, Enquêtes de fréquentation touristique.

Répartition des hôtels ouverts par catégorie en août 2014



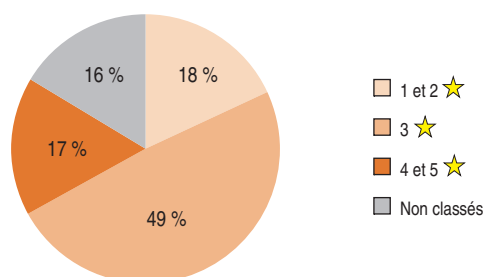
Source : Insee, Enquêtes de fréquentation touristique.

Nombre de chambres dans les hôtels par commune en Corse en août 2014



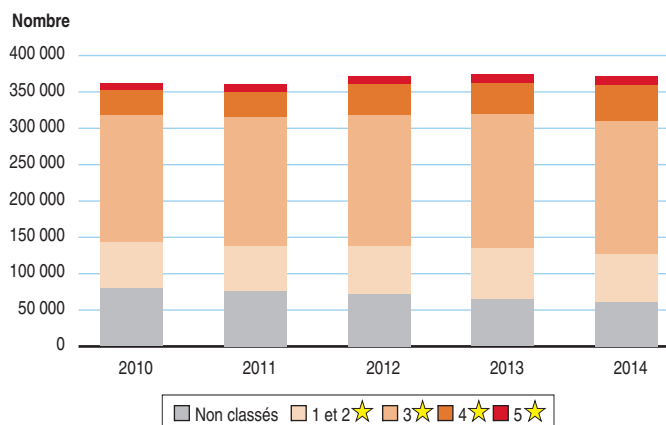
Source : Insee, Enquêtes de fréquentation touristique.

Répartition des chambres disponibles dans les hôtels ouverts par catégorie en août 2014



Source : Insee, Enquêtes de fréquentation touristique.

Evolution de la répartition des chambres offertes dans les hôtels de Corse par catégorie au mois d'août



Source : Insee, Enquêtes de fréquentation touristique.

Evolution de l'offre d'hébergement dans les hôtels de Corse par catégorie au mois d'août

	2010	2011	2012	2013	2014	Evolution du nombre d'hôtels 2010-2014 (en %)	Evolution du nombre de chambres 2010-2014 (en %)
1 et 2 ★	81	81	84	86	84	3,7	5,7
3 ★	146	151	157	161	162	11,0	4,2
4 ★	32	32	38	40	47	46,9	48,3
5 ★	6	7	7	9	9	50,0	22,7
Non classés	141	136	133	126	117	-17,0	-24,8
Ensemble	406	407	419	422	419	3,2	2,5

Champ : établissements ouverts.

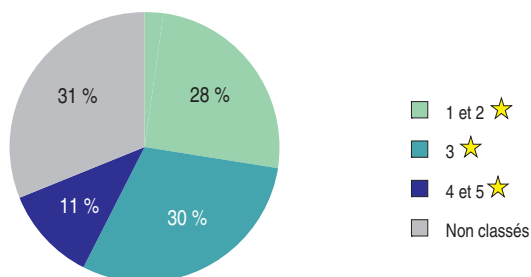
Source : Insee, Enquêtes de fréquentation touristique.

offre d'hébergement dans les campings de Corse en août 2014

	Nombre de campings ouverts	Nombre d'emplacements disponibles		
		Totaux	Nus	Equipés
1 et 2 ★	51	154 600	130 900	23 700
3 ★	56	276 700	222 400	54 300
4 et 5 ★	21	184 900	100 900	84 000
Non classés	58	104 300	96 900	7 400
Ensemble	186	720 500	551 100	169 400

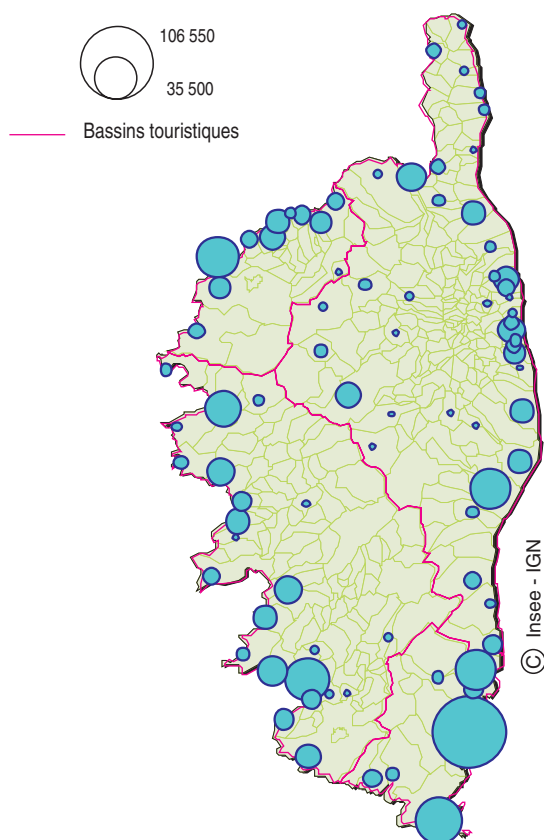
Source : Insee, Enquêtes de fréquentation touristique.

Répartition des campings ouverts par catégorie en août 2014



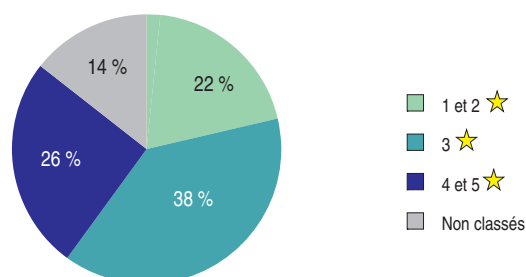
Source : Insee, Enquêtes de fréquentation touristique.

Nombre d'emplacements dans les campings par commune en Corse en août 2014



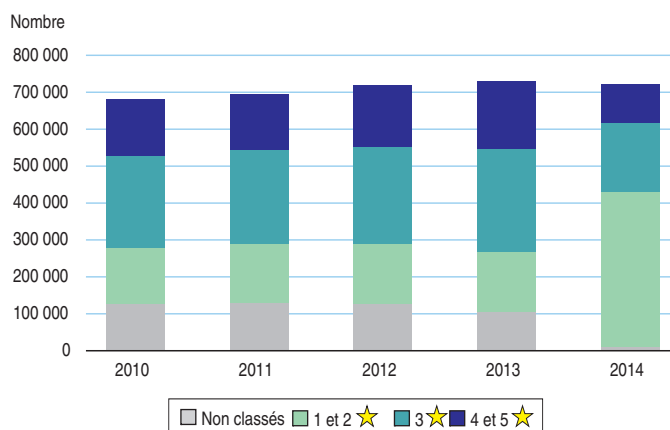
Source : Insee, Enquêtes de fréquentation touristique.

Répartition des emplacements disponibles dans les campings ouverts par catégorie en août 2014



Source : Insee, Enquêtes de fréquentation touristique.

Evolution de la répartition des emplacements offerts dans les campings de Corse par catégorie au mois d'août



Source : Insee, Enquêtes de fréquentation touristique.

Evolution de l'offre d'hébergement dans les campings de Corse par catégorie au mois d'août

	2010	2011	2012	2013	2014	Evolution du nombre de campings 2010-2014 (%)	Evolution du nombre d'emplacements nus 2010-2014 (%)	Evolution du nombre d'emplacements équipés 2010-2014 (%)
1 et 2 ★	45	45	47	51	51	13,3	0,8	20,3
3 ★	54	54	55	56	56	3,7	8,8	15,1
4 et 5 ★	18	18	18	21	21	16,7	5,6	47,0
Non classés	59	62	63	60	58	-1,7	-19,7	-0,4
Ensemble	176	179	183	188	186	5,7	0,1	28,8

Champ : établissements ouverts.

Source : Insee, Enquêtes de fréquentation touristique.

Définitions

Touriste : visiteur qui passe au moins une nuit dans un hébergement pour un motif professionnel ou privé.

Nuitées (ou fréquentation) : nombre total de nuits passées par les clients dans un établissement d'hébergement.

Arrivées (ou séjours) : nombre de clients différents qui séjournent une ou plusieurs nuits consécutives dans le même établissement d'hébergement.

Durée moyenne de séjour : nombre de nuitées divisé par le nombre d'arrivées (en jours).

Emplacements nus : dans les campings, emplacements dépourvus de toutes formes d'hébergements. Les emplacements prévus pour le stationnement des camping-cars sont considérés comme des emplacements nus.

Emplacements équipés ou locatifs : dans les campings, emplacements dotés d'un hébergement (bungalow, bungatoile, mobil-home, habitation légère de loisir...).

Taux d'occupation des campings (hôtels) : nombre d'emplacements (de chambres) occupés rapporté au nombre d'emplacements (chambres) offerts effectivement disponibles (fermetures saisonnières, hebdomadaires, etc.) par les établissements (en %).

AHCT : Autres Hébergements collectifs de tourisme tels que résidences de tourisme et hôtelières, villages de vacances, maisons familiales, centres internationaux de séjour, centres sportifs et auberges de jeunesse.

Unité d'hébergement : dans l'enquête AHCT correspond à une chambre, un appartement, un dortoir...

Offre marchande : Offre en hébergement des hôtels, campings, autres hébergements collectifs de tourisme et gîtes. Dans ce dossier, l'offre marchande concerne celle des établissements ouverts pendant la période considérée.

Offre non marchande : Offre d'hébergement estimée dans les résidences secondaires.

Résidence secondaire : Une résidence secondaire est un logement utilisé pour les week-ends, les loisirs ou les vacances. Les logements meublés loués (ou à louer) pour des séjours touristiques sont également classés en résidences secondaires.

Places-lits ou lits touristiques : il s'agit de la capacité d'accueil des hébergements exprimée en lits. Selon la direction du Tourisme, la méthode de calcul utilisée (hors capacité réelle déclarée) est la suivante :

- nombre de lits en hôtels ou en chambres chez l'habitant : nombre de chambres $\times 2$;
- nombre de lits en hôtellerie de plein air (camping) : nombre d'emplacements nus $\times 3$; nombre d'emplacements équipés $\times 4$;
- nombre de lits en meublés : nombre d'unités d'hébergements $\times 4$;
- nombre de lits en résidences secondaires : nombre de résidences secondaires $\times 5$.

Classification Atout France : la loi du 22 juillet 2009 de développement et de modernisation des services touristiques a réformé le classement des hébergements marchands. De 1* à 5*, les hébergements classés bénéficient désormais d'étoiles adaptées aux standards internationaux. Ce classement facilite la distribution des hébergements auprès des différents partenaires commerciaux ou promotionnels.

Le classement est volontaire et valable cinq ans, l'ancienne classification étant caduque depuis le 23 juillet 2012. Les statistiques présentées cumulent donc des résultats sur les établissements appartenant à l'ancien et au nouveau classement.

Méthodologie

Les enquêtes de fréquentation touristique sont réalisées nationalement auprès des hôtels, campings et Autre Hébergements Collectifs de tourisme. Elles résultent d'une convention passée entre l'Insee et la Direction générale de la compétitivité, de l'industrie et des services (DGE). L'objectif de ces enquêtes est de disposer d'une information statistique sur la fréquentation de ces types d'hébergements touristique : capacité d'accueil, taux d'occupation, nombre de nuitées selon le pays de résidence du touriste, durées moyennes de séjour...

Depuis juillet 2011, un partenariat entre l'Insee Corse et l'Agence du tourisme de la Corse (ATC) permet de réaliser une extension régionale des enquêtes nationales.

- L'enquête dans l'hôtellerie est réalisée mensuellement toute l'année, auprès d'un échantillon représentatif des hôtels de tourisme classés (de 1 à 5 étoiles) et non classés.
- L'enquête auprès des campings est réalisée mensuellement de mai à septembre, auprès d'un échantillon représentatif de campings classés (de 1 à 4 étoiles) et non classés.
- L'enquête auprès des Autres hébergements collectifs de tourisme (AHCT) est réalisée mensuellement toute l'année, auprès d'un échantillon représentatif parmi les auberges de jeunesse, les centres internationaux de séjour, les centres sportifs, les résidences de tourisme et résidences hôtelières, les maisons familiales de vacances et les villages de vacances.

Coordination Direction régionale de l'Insee Corse

Partenariat Agence du tourisme de la Corse (ATC)

Directeur de la publication Alain Tempier

Rédactrice en chef Angela Tirroloni

Rédactrices Aude Lépidi
Barbara Luquet
Valérie Torre

Maquette, mise en ligne Valérie Ferre
Claudine Lavergne

Contact presse 04 95 23 54 63
Courriel : Communication-corse@insee.fr

Copyright
Retrouvez-nous sur www.insee.fr

Insee Dossier

Corse

Bilan annuel du tourisme - 2014

En 2014 le bilan de l'activité du tourisme en Corse est mitigé dans un contexte économique général morose. Le trafic global de passagers est stable, avec 7,4 millions de voyageurs, et la fréquentation touristique diminue dans les hôtels et les campings. Ce résultat est dû à l'érosion de la clientèle française et traduit probablement l'orientation des touristes vers d'autres formes d'hébergement. En matière de transport, les évolutions sont marquées : l'essor du transport aérien s'appuie sur la montée en puissance des compagnies Low cost, le maritime, pour sa part, est en perte de vitesse régulière depuis 2010. Parallèlement, l'offre marchande s'oriente de plus en plus vers la qualité, s'adaptant ainsi aux attentes de la clientèle. A ce titre, les campings haut de gamme ont mieux résisté que les autres à la baisse de la fréquentation. Du fait d'une progression du parc, les hôtels 4 étoiles et plus ont également bénéficié de cette évolution favorable du nombre de nuitées. Enfin, l'offre marchande est la plus développée au mois d'août, avec plus de la moitié de la capacité d'accueil concentrée dans les campings.

Dossier n° 1
Juin 2015

Insee Corse
Résidence du Cardo,
rue des Magnolias
CS 70 907
20700 Ajaccio cedex 9

Directeur de la publication :
Alain Tempier

Rédactrice en chef :
Angela Tirroloni

ISSN : en cours
© Insee 2015

