

FICHES TERRITORIALES

ZONE D'EMPLOI DE TERGNIER

La plus petite zone d'emploi de Picardie

Emmanuelle Dinnequin, Gwénaëlle Rimajou (Insee)

La zone d'emploi de Tergnier est la plus petite de Picardie pour sa population active (24 000) comme pour le nombre d'emplois (14 000). Dans cette zone, 91% des emplois et 74% des actifs occupés (soit 16 points de plus qu'en moyenne régionale) sont concentrés dans les communes urbaines du territoire : Tergnier (14 000 habitants), Chauny (12 000 habitants) et la Fère (3 000 habitants).

L'administration concentre 40% des emplois de la zone

En 2010, le premier secteur employeur de la zone est celui de l'administration, de la santé et du social qui emploie 5 500 personnes, soit 40% de l'emploi de la zone. Vient ensuite l'industrie avec 3 000 salariés, soit, comme en région, 22% des emplois. Le transport emploie également 3 000 personnes (20% des emplois). La SNCF et le centre hospitalier sont les premiers employeurs devant deux entreprises industrielles : l'aciérie DUFERCO COATING et ROHM AND HAAS FRANCE SAS dans la chimie.

Un tiers des emplois dans les grandes entreprises de la zone

Par rapport à la région, les grandes entreprises sont surreprésentées : 33% des emplois appartiennent à cette catégorie, contre 27% en région. De ce fait, Tergnier est la seconde zone d'emploi picarde la plus dépendante d'un siège extérieur : 63% des salariés, 2 points de plus qu'en Picardie. 41% des emplois salariés de la zone dépendent d'une autre région et 18% d'un groupe étranger. Seulement un tiers des salariés du Ternois travaillent pour une entreprise exportatrice, soit 7,5 points de moins qu'en Picardie, plaçant la zone au 10^e rang picard.

37% des actifs occupés travaillent hors de la zone

La population active occupée de la zone compte 20 500 personnes pour 17 700 emplois. De ce fait, 37% des habitants ayant un emploi travaillent en dehors de la zone, principalement dans les zones de

Compiègne, Saint-Quentin et Soissons. À l'inverse, 27% des emplois de la zone sont occupés par des personnes venant de l'extérieur (19% pour la région). Elles sont originaires principalement des zones de Laon, Saint-Quentin et Soissons. ■



La population de la zone d'emploi

			Part de la zone d'emploi dans la région (%)
Population	56 544	habitants	3,0
Densité (hab./km ²)	150	Picardie : 98	
Population active	24 177	habitants	2,6
<i>dont chômeurs</i>	3 816	<i>habitants</i>	3,2
Part de la population urbaine (%)	76	Picardie : 60	
Principales communes			
Tergnier	14 139	habitants	
Chauny	11 983	habitants	
La Fère	3 037	habitants	

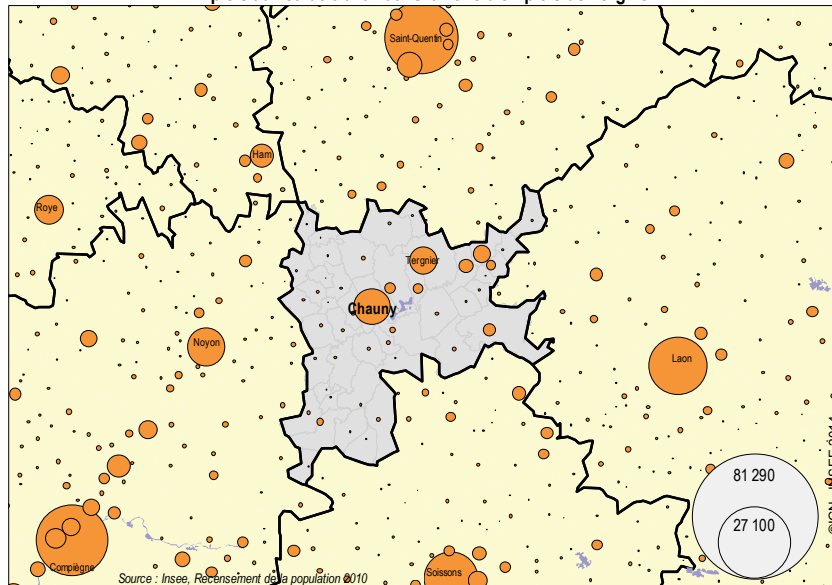
Source : Insee, Recensement 2010, exploitation complémentaire

Le système productif de la zone d'emploi

	Établissements employeurs au 31/12/2010	Emploi salarié au 31/12/2010	Part de la zone dans l'emploi régional (%)	Part du secteur dans l'emploi de la zone (%)	Part du secteur dans l'emploi de la région (%)
Agriculture	80	153	1,7	1,1	1,6
Industrie	139	2 958	2,6	20,4	19,8
Construction	170	951	2,5	6,3	6,6
Commerce, transport, hébergement, restauration	350	3 356	2,6	22,9	23,1
Information, communication	5	14	0,2	0,1	0,9
Services aux entreprises	85	789	2,0	5,5	7,3
Administration, enseignement, santé, social	297	5 473	2,8	39,6	34,6
Autres activités de services	207	611	1,7	4,1	6,2
Ensemble	1 333	14 305	2,5	100,0	100,0

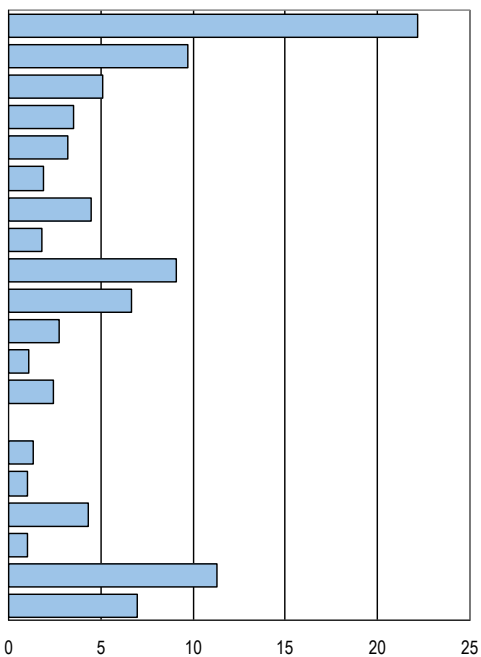
Source : Insee, Clap

Emplois au lieu de travail dans la zone d'emplois de Tergnier

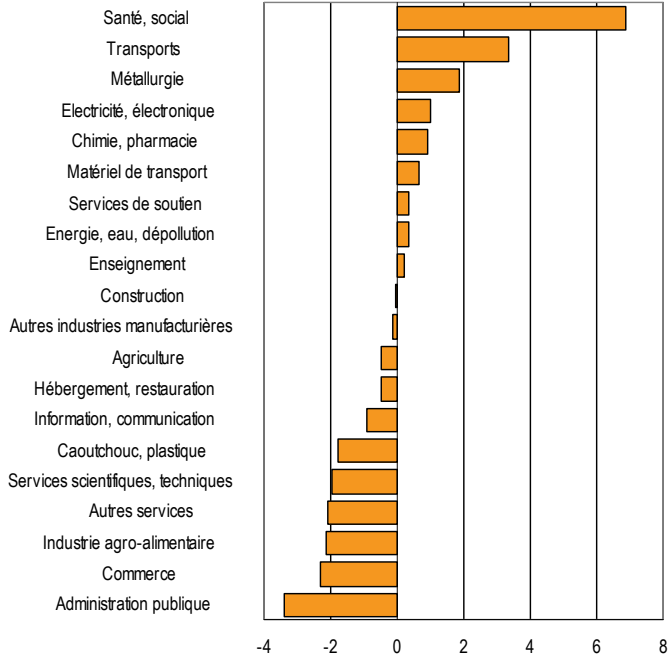


Spécificité de l'activité économique de la zone d'emploi

Répartition des effectifs salariés par activité (%)



Écart Picardie - Zone (%)



Source : Insee, Clap 2010

Dépendance et rayonnement

Emplois salariés	8 266
Dépendants d'un centre de décision hors de la zone	5 218
de l'étranger	1 456
d'une autre région	3 378
d'une autre zone picarde	384
Taux de dépendance (%)	63,1
Moyenne des zones picardes (%)	55,8
Contrôlés par un centre de décision de la zone	3 229
dont emplois contrôlés hors de la zone	181
dont emplois contrôlés hors Picardie	33
Taux de contrôle (%)	5,6
Moyenne des zones picardes (%)	18,8

Champ : secteur marchand hors agriculture

Taux de dépendance : Effectifs dépendants d'un autre territoire / Ensemble des emplois

Taux de contrôle : Effectifs contrôlés hors territoire / Ensemble des emplois

des centres de décision de la zone

Source : Insee, Clap, Lifi 2010

Les catégories d'entreprises du secteur marchand hors agriculture en 2010

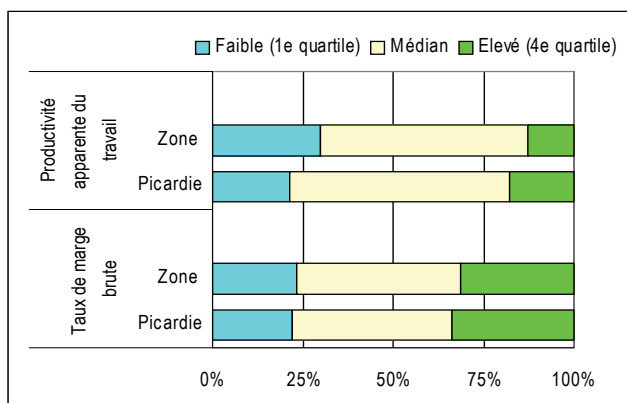
	Emplois ETP	%	% Picardie
Micro-entreprises	1 552	19,5	18,4
Petites et moyennes entreprises (PME)	2 025	25,4	28,5
Entreprises de taille intermédiaire (ETI)	1 773	22,3	25,7
Grandes entreprises (GE)	2 608	32,8	27,4
Ensemble	7 958	100,0	100,0

ETP : Equivalent temps plein

Source : Insee, Clap, Lifi 2010

Taux de marge et productivité du travail de la zone d'emploi

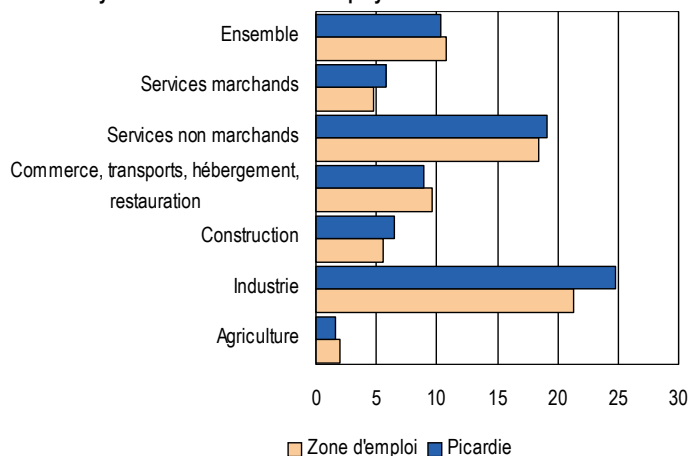
Part de l'emploi salarié selon le positionnement des entreprises présentes sur le territoire par rapport à leur catégorie et activité



Source : Insee, FEE 2010

Guide de lecture : plus la barre bleue est courte, moins le territoire compte d'emplois dans les entreprises ayant un taux faible, à l'inverse, plus la barre verte est longue, plus le territoire compte d'emplois dans des entreprises ayant un taux élevé (la répartition nationale étant de 25%, 50%, 25%). Ainsi, la Picardie compte moins d'emplois qu'en France dans les entreprises les moins productives mais aussi dans les entreprises les plus productives.

Taille moyenne des établissements employeurs de la zone



Source : Insee, Clap 2010

Définitions

Productivité apparente du travail : valeur ajoutée dégagée par un emploi équivalent temps plein.

La productivité apparente du travail est le résultat de l'ensemble travail/outil de production mesuré en richesse produite (valeur ajoutée).

Taux de marge brute : rapport de l'excédent brut d'exploitation au chiffre d'affaires.

Le taux de marge brute mesure la capacité de l'entreprise à dégager des ressources par rapport à l'argent circulant pour financer son activité.

Ces deux indicateurs sont très dépendants de l'activité exercée ; c'est pourquoi, ici, les entreprises sont comparées aux entreprises de même catégorie dans le même secteur d'activité.

Pollution et risques industriels

	Nombre	Part de la zone dans la région (%)
Établissements Sev eso II en juillet 2012	2	3,2
Établissements "gros pollueurs" fin 2009	3	2,8
Émission de CO ₂ fin 2011 en milliers de tonnes	85	2,7
dont hors biomasse	85	3,2
Établissements émettant plus de 10 000 tonnes de CO ₂	5	4,3

Source : MEDDE Direction générale de la prévention des risques

Salaire

Salaires horaires nets moyens de la zone en 2011	11,51 €
Salaires horaires nets moyens en Picardie en 2011	11,70 €

Source : Insee, Dads 2011

Poids économique de la zone

Part de l'emploi régional (%)	2,5
Part de la richesse dégagée par les entreprises régionales (%)	2,2

Source : Insee, FEE 2010

Top 20 des établissements de la zone

Raison sociale	Commune	Statut	Tranche d'effectifs	Secteur d'activité
SNCF	Tergnier	Privé	Plus de 500 salariés	Transports
CENTRE HOSPITALIER DE CHAUNY	Chauny	Public	Plus de 500 salariés	Santé
DUFERCO COATING	Beautour	Privé	De 250 à 499 salariés	Industrie
ROHM AND HAAS FRANCE SAS	Chauny	Privé	De 250 à 499 salariés	Industrie
EURO CRM CALL SERVICES	Chauny	Privé	De 250 à 499 salariés	Services aux entreprises
CENTRE REEDUCATION READAPTATION FONCTIONNELLE	Saint-Gobain	Public	De 250 à 499 salariés	Santé
AUCHAN FRANCE	Viry-Nouveau	Privé	De 250 à 499 salariés	Commerce
CENTRE HOSPITALIER GERONTOLOGIQUE	La Fère	Public	De 250 à 499 salariés	Santé
MW FRANCE	Tergnier	Privé	De 250 à 499 salariés	Industrie
COMMUNE DE TERGNIER	Tergnier	Public	De 50 à 249 salariés	Administration publique
LYCEE POLYVALENT D'ETAT GAY-LUSSAC	Chauny	Public	De 50 à 249 salariés	Enseignement
CAMILLE FOURNET	Tergnier	Privé	De 50 à 249 salariés	Industrie
MAGUIN SAS	Charmes	Privé	De 50 à 249 salariés	Industrie
ASSOCIATION D'AIDE AUX ENFANTS INADAPTES	Chauny	Public	De 50 à 249 salariés	Activités sociales
DISBEAU	Beautour	Privé	De 50 à 249 salariés	Commerce
CORUS BATIMENT ET SYSTEMES	Chauny	Privé	De 50 à 249 salariés	Industrie
LACACHA	Chauny	Privé	De 50 à 249 salariés	Commerce
ASSOCIATION AIDE AUX ENFANTS INADAPTES	La Fère	Public	De 50 à 249 salariés	Activités sociales
CENTRE COMMUNAL D'ACTION SOCIALE TERGNIER	Tergnier	Public	De 50 à 249 salariés	Activités sociales
SAINT GOBAIN PRODUITS INDUSTRIELS	Condren	Privé	De 50 à 249 salariés	Industrie

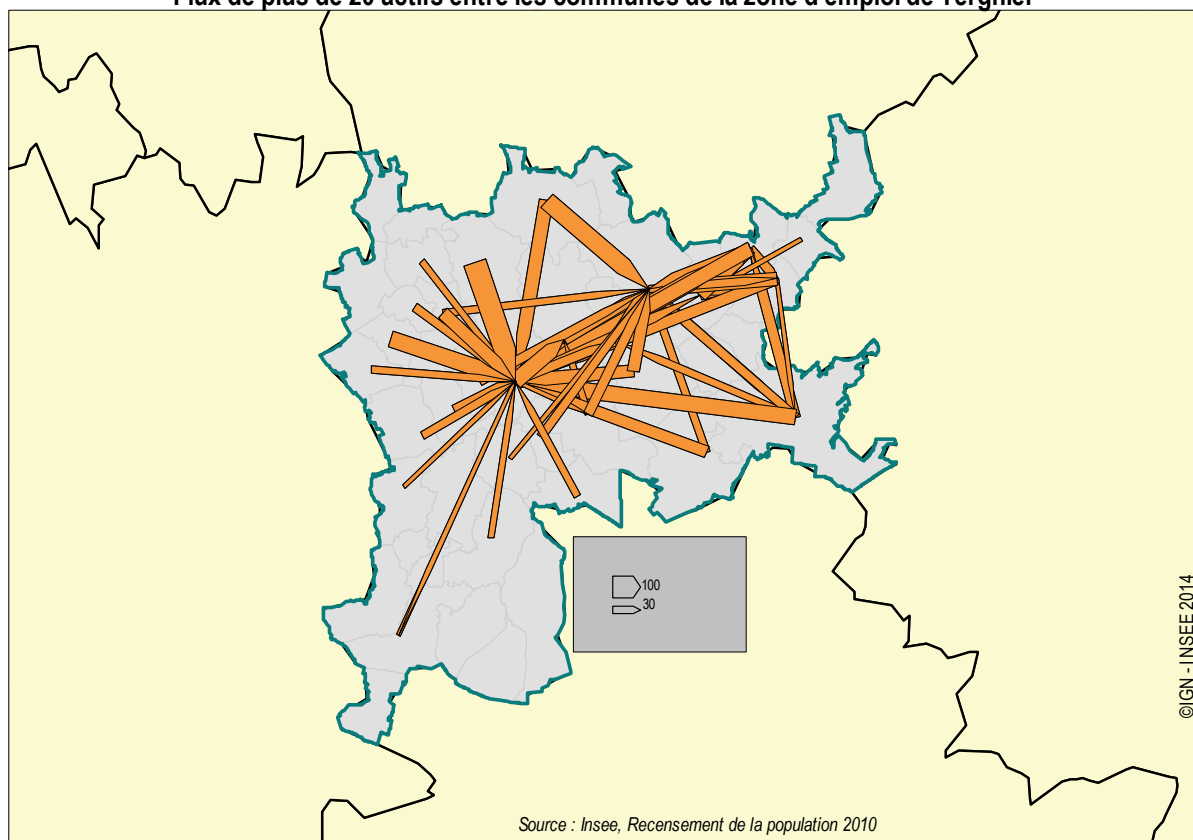
Source : Insee, Clap 2010

Les navettes domicile-travail externes à la zone d'emploi

	Effectifs	%		Effectifs	%
Actifs occupés	20 506		Emplois	17 731	
qui travaillent hors de la zone	7 506	36,6 (28,7*)	occupés par des résidents hors zone	4 731	26,7 (18,7*)
<i>Principales destinations hors de la zone</i>			<i>Principaux lieux de la résidence hors de la zone</i>		
Saint-Quentin	1 812	24,1	Saint-Quentin	1 988	42,0
Compiègne	1 528	20,4	Laon	910	19,2
Soissons	1 142	15,2	Soissons	746	15,8

*Moyenne des zones de Picardie

Source : Insee, Recensement de la population 2010

Flux de plus de 20 actifs entre les communes de la zone d'emploi de Tergnier

Concentration urbaine de la population active et de l'emploi

	Emplois au lieu de travail			Population active occupée au lieu de résidence			Nombre d'emplois pour 100 actifs occupés
	Nombre	%	% Picardie	Nombre	%	% Picardie	
Communes urbaines	16 162	91,1	78,0	15 084	73,6	57,5	107
Communes rurales	1 570	8,9	22,0	5 422	26,4	42,5	29

Source : Insee, Recensement de la population 2010, exploitation complémentaire

Équilibre entre l'emploi et la population active occupée

	Emplois au lieu de travail			Population active occupée au lieu de résidence			Nombre d'emplois pour 100 actifs occupés
	Nombre	%	% Picardie	Nombre	%	% Picardie	
Dirigeants d'entreprises (y c. agriculteurs)	1 234	7,0	7,4	1 257	6,1	6,9	98
Cadres	1 623	9,2	11,1	1 534	7,5	11,6	106
Professions intermédiaires	3 865	21,8	23,5	4 573	22,3	24,5	85
Employés	5 726	32,3	29,2	6 537	31,9	29,0	88
Ouvriers	5 284	29,8	28,7	6 605	32,2	28,0	80
Ensemble	17 731	100,1	99,9	20 506	100,0	100,0	86

Source : Insee, Recensement de la population 2010, exploitation complémentaire