

Au premier trimestre 2013 l'emploi salarié haut-normand est stable grâce à la reprise de l'intérim

Résultats définitifs du quatrième trimestre 2012
et provisoires du premier trimestre 2013

Au premier trimestre 2013, l'emploi salarié des secteurs principalement marchands (corrigé des variations saisonnières) est stable en Haute-Normandie comme en France métropolitaine. Dans la région, la vigoureuse reprise de l'intérim compense la dégradation de l'emploi salarié hors intérim.

Les effectifs de la construction et du commerce continuent de diminuer

En Haute-Normandie comme au niveau national, le nombre d'intérimaires augmente au premier trimestre 2013 après six trimestres consécutifs de baisse. La reprise est particulièrement dynamique dans la région, l'intérim gagnant plus de 750 postes (+ 4,0 % contre + 2,6 % en France métropolitaine).

En revanche, l'emploi salarié hors intérim diminue de 0,2 % en Haute-Normandie, un recul légèrement plus important qu'en France métropolitaine (- 0,1 %). La construction perd plus de 500 salariés (- 1,2 %) et voit ses effectifs diminuer pour le cinquième trimestre consécutif. L'emploi salarié se dégrade à nouveau dans le commerce (- 0,5 % après - 0,4 % au précédent trimestre), s'améliore très légèrement dans l'industrie (+ 0,1 %) et se maintient dans les services marchands hors intérim.

Dans l'Eure comme dans la Seine-Maritime, l'emploi salarié est stable au premier trimestre 2013. Dans ces deux départe-

ments, il régresse sensiblement dans la construction et plus modérément dans le commerce. Il diminue également dans l'industrie seino-marine (- 0,4 %) ainsi que dans les services marchands hors intérim de l'Eure (- 0,3 %), la logistique euroise cédant près de 150 postes. En Seine-Maritime, c'est l'intérim qui compense ce recul avec la création nette de plus 700 postes (+ 5,9 %). Dans l'Eure, les effectifs de l'intérim progressent modérément et l'emploi industriel s'améliore pour la première fois depuis sept ans (+ 0,9 %).

La construction concentre un tiers des pertes d'emploi de l'année

Sur un an (de fin mars 2012 à fin mars 2013), la Haute-Normandie perd plus de 5 000 salariés dans les secteurs principalement marchands, un recul plus marqué qu'en France métropolitaine (- 1,2 % contre - 0,7 %). Ce déclin n'épargne que les services marchands hors intérim et affecte particulièrement l'intérim (- 4,9 %) et la construction (- 3,7 %). La diminution de l'emploi salarié est quasiment la même dans chacun des deux départements hauts-normands. En Seine-Maritime, les effectifs de la construction et du commerce régressent moins que dans l'Eure mais ceux de l'industrie et de l'intérim diminuent davantage.

Évolution sur 3 mois* de l'emploi salarié dans les secteurs principalement marchands

	Eure		Seine-Maritime		Haute-Normandie		France métropolitaine	
	Nombre	%	Nombre	%	Nombre	%	Milliers	%
Secteurs principalement marchands	+ 15	0,0	- 72	0,0	- 57	0,0	- 2,0	0,0
<i>dont</i>								
Industrie	+ 358	+ 0,9	- 294	- 0,4	+ 64	+ 0,1	- 11,0	- 0,3
Construction	- 150	- 1,3	- 376	- 1,1	- 526	- 1,2	- 10,0	- 0,7
Commerce	- 114	- 0,6	- 251	- 0,5	- 365	- 0,5	- 6,8	- 0,2
Services marchands	- 79	- 0,2	+ 849	+ 0,6	+ 770	+ 0,4	+ 25,8	+ 0,3
<i>dont intérim</i>	+ 26	+ 0,4	+ 732	+ 5,9	+ 758	+ 4,0	+ 13,3	+ 2,6

Source : Insee - Estimations d'emploi au quatrième trimestre 2012 définitives - au premier trimestre 2013 provisoires

Unité : données CVS

Champ : ensemble des secteurs marchands hors agriculture, administration publique, enseignement, santé humaine et action sociale et activité des ménages en tant qu'employeurs.

* Évolution entre le quatrième trimestre 2012 (données définitives) et le premier trimestre 2013 (données provisoires)

Évolution de l'emploi salarié dans les secteurs principalement marchands en 17 postes dans les départements haut-normands

Code A17	Activités NAF A17	Évolution dans l'Eure sur 3 mois		Évolution en Seine-Maritime sur 3 mois		Évolution sur un an (1 ^{er} Trim 2013 / 1 ^{er} Trim 2012)		Niveau au 1 ^{er} trimestre 2013	
		4 ^e trimestre 2012 Données définitives	1 ^{er} trimestre 2013 Données provisoires	4 ^e trimestre 2012 Données définitives	1 ^{er} trimestre 2013 Données provisoires	Eure	Seine-Maritime	Eure	Seine-Maritime
C1	Fabrication de denrées alimentaires, de boissons et de produits à base de tabac	- 32	- 9	- 77	- 137	- 105	- 95	3 854	9 954
C2DE	Cokéfaction et raffinage ; industries extractives, énergie, eau, gestion des déchets et dépollution	+ 4	- 5	- 32	+ 154	- 28	+ 39	2 083	13 435
C3	Fabrication d'équipements électriques, électroniques, informatiques ; fabrication de machines	- 40	+ 44	- 268	- 85	- 38	- 326	6 693	8 076
C4	Fabrication de matériels de transport	- 8	+ 1	- 91	- 37	- 41	- 210	1 795	11 284
C5	Fabrication d'autres produits industriels (industries de textile, cuir-chaussure, bois-papier, chimie, pharmacie,...)	- 33	+ 327	- 178	- 189	- 71	- 719	24 341	37 356
FZ	Construction	- 180	- 150	- 681	- 376	- 487	- 1 212	11 567	32 468
GZ	Commerce ; réparation d'automobiles et de motocycles	- 48	- 114	- 228	- 251	- 298	- 487	20 491	53 405
HZ	Transports et entreposage	- 36	- 144	- 127	- 80	- 164	- 256	8 439	37 007
IZ	Hébergement et restauration	+ 13	- 22	- 33	- 229	- 35	- 260	5 098	13 248
JZ	Information et communication	+ 22	+ 34	- 87	+ 16	+ 24	- 147	1 682	5 493
KZ	Activités financières et d'assurance	- 8	+ 37	+ 124	+ 48	+ 53	+ 218	2 966	14 259
LZ	Activités immobilières	- 14	- 30	- 93	- 3	- 68	- 112	1 259	4 649
MN	Activités scientifiques et techniques ; services administratifs et de soutien	+ 148	- 7	- 574	+ 986	- 243	- 171	17 276	51 717
<i>dont N78</i>	<i>dont intérim</i>	+ 201	+ 26	- 570	+ 732	- 93	- 914	6 625	13 060
RU	Autres activités de services (Arts, spectacles et activités récréatives, activités extra-territoriales...)	- 103	+ 55	- 93	+ 111	- 15	+ 117	4 696	13 845
	Ensemble	- 314	+ 15	- 2 437	- 72	- 1 515	- 3 622	112 241	306 194

Source : Insee - Estimations d'emploi au quatrième trimestre 2012 définitives - au premier trimestre 2013 provisoires

Unité : données CVS en nombre

Champ : ensemble des secteurs marchands hors agriculture, administration publique, enseignement, santé humaine et action sociale et activité des ménages en tant qu'employeurs.

Évolution de l'emploi salarié dans les secteurs principalement marchands en 17 postes Comparaison Haute-Normandie et France métropolitaine

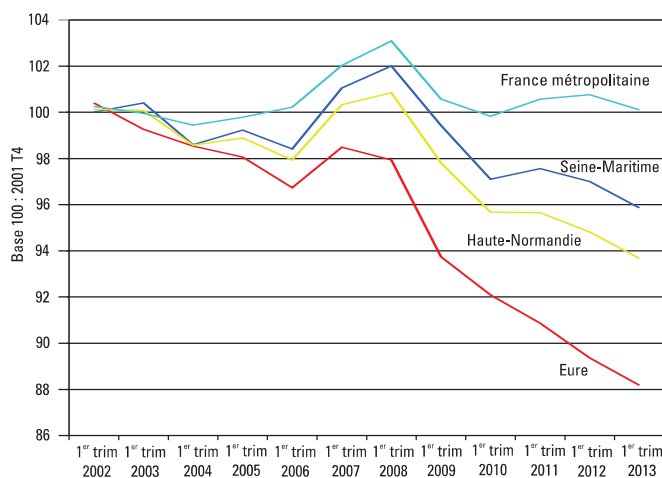
Code A17	Activités NAF A17	Évolution en Haute-Normandie sur 3 mois		Évolution en France métropolitaine sur 3 mois		Évolution sur un an (1 ^{er} Trim 2013 / 1 ^{er} Trim 2012)		Niveau 1 ^{er} trimestre 2013	
		4 ^e trimestre 2012 Données définitives	1 ^{er} trimestre 2013 Données provisoires	4 ^e trimestre 2012 Données définitives	1 ^{er} trimestre 2013 Données provisoires	Haute-Normandie	France Métropolitaine	Haute-Normandie	France Métropolitaine
C1	Fabrication de denrées alimentaires, de boissons et de produits à base de tabac	- 109	- 146	- 2 195	- 936	- 200	- 5 382	13 808	541 162
C2DE	Cokéfaction et raffinage ; industries extractives, énergie, eau, gestion des déchets et dépollution	- 28	+ 149	- 338	+ 590	+ 11	+ 3 033	15 518	381 639
C3	Fabrication d'équipements électriques, électroniques, informatiques ; fabrication de machines	- 308	- 42	- 1 783	- 1 915	- 364	- 5 635	14 769	444 603
C4	Fabrication de matériels de transport	- 99	- 36	- 703	- 1 360	- 250	- 2 232	13 079	367 809
C5	Fabrication d'autres produits industriels (industries de textile, cuir-chaussure, bois-papier, chimie, pharmacie,...)	- 211	+ 138	- 6 271	- 7 355	- 790	- 26 951	61 697	1 490 379
FZ	Construction	- 860	- 526	- 7 206	- 9 988	- 1 699	- 26 083	44 035	1 411 312
GZ	Commerce ; réparation d'automobiles et de motocycles	- 276	- 365	- 10 208	- 6 792	- 785	- 20 942	73 896	3 003 357
HZ	Transports et entreposage	- 163	- 225	- 3 713	+ 773	- 419	- 2 384	45 446	1 347 981
IZ	Hébergement et restauration	- 20	- 252	- 2 138	- 362	- 295	- 1 283	18 346	975 278
JZ	Information et communication	- 65	+ 49	+ 1 192	+ 1 438	- 123	+ 3 036	7 175	709 769
KZ	Activités financières et d'assurance	+ 116	+ 85	+ 2 701	- 1 584	+ 271	+ 2 789	17 225	843 571
LZ	Activités immobilières	- 107	- 34	- 490	+ 93	- 180	- 2 255	5 908	233 042
MN	Activités scientifiques et techniques ; services administratifs et de soutien	- 426	+ 979	- 7 382	+ 19 293	- 415	- 19 641	68 993	2 912 543
dont N78	dont intérim	- 369	+ 758	- 8 714	+ 13 339	- 1 007	- 41 799	19 685	522 457
RU	Autres activités de services (Arts, spectacles et activités récréatives, activités extra-territoriales...)	- 196	+ 167	- 2 094	+ 6 120	+ 102	+ 1 772	18 541	819 132
Ensemble		- 2 751	- 57	- 40 628	- 1 985	- 5 136	- 102 158	418 435	15 481 579

Source : Insee - Estimations d'emploi au quatrième trimestre 2012 définitives - au premier trimestre 2013 provisoires

Unité : données CVS en nombre

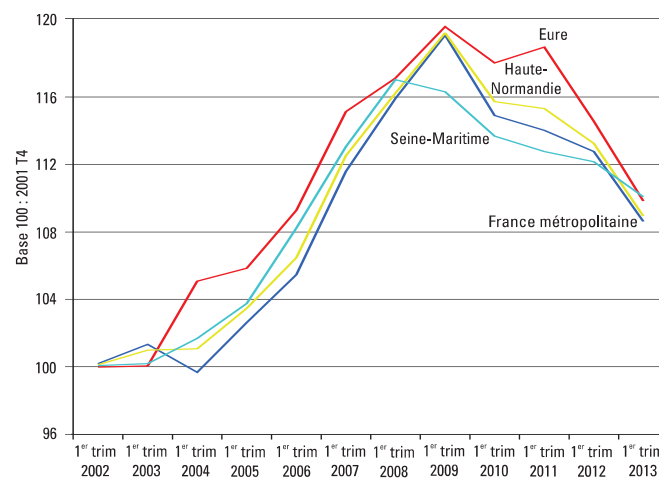
Champ : ensemble des secteurs marchands hors agriculture, administration publique, enseignement, santé humaine et action sociale et activité des ménages en tant qu'employeurs.

Évolution de l'emploi salarié dans les secteurs principalement marchands



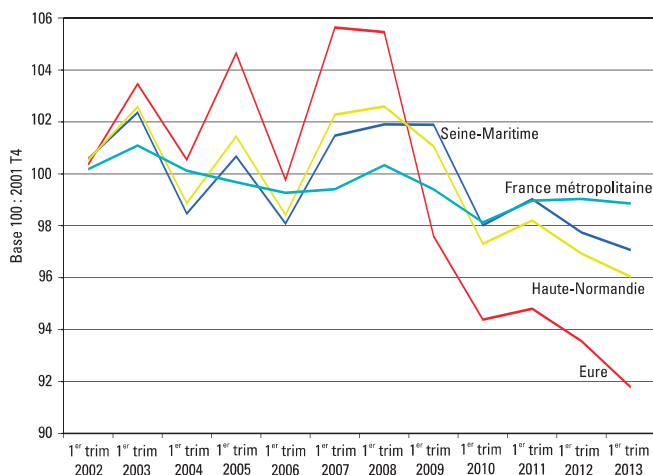
Source : Insee, estimations d'emploi

Évolution de l'emploi salarié dans la construction



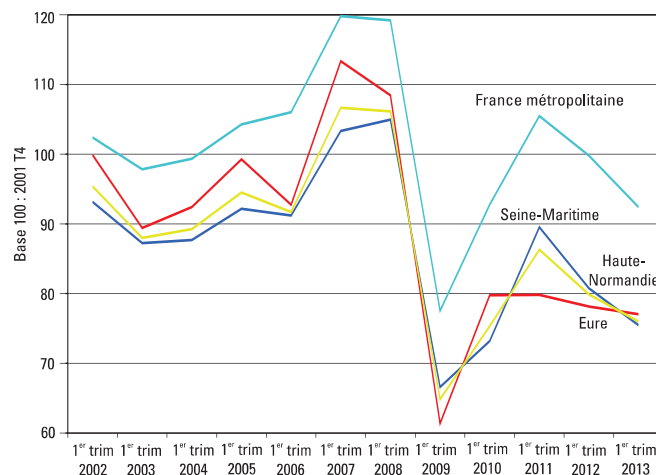
Source : Insee, estimations d'emploi

Évolution de l'emploi salarié dans les transports et l'entreposage



Source : Insee, estimations d'emploi

Évolution de l'emploi salarié dans l'intérim



Source : Insee, estimations d'emploi

Méthodologie - Définitions

Estimations trimestrielles d'emploi (ETE)

Champ des estimations d'emploi de l'Insee

Les ETE portent sur l'emploi salarié des secteurs principalement marchands.

Sources des estimations trimestrielles

L'emploi salarié en fin de trimestre est issu de trois sources :

- les bordereaux récapitulatifs cotisation que les établissements employeurs adressent aux Urssaf (pour l'essentiel du champ),
- l'interrogation directe des grandes entreprises nationales sur leurs effectifs (La Poste, Orange, EDF, GDF-Suez et la SNCF),
- l'estimation par la Dares du nombre d'intérimaires à partir des déclarations que les entreprises de travail temporaire adressent à Pôle Emploi.

Versions des estimations

Les ETE sont corrigées des variations saisonnières et révisées ponctuellement. Elles sont diffusées :

- 70 jours après la fin du trimestre au niveau national (suite à une première expertise des sources),
- 90 jours après la fin du trimestre au niveau régional et départemental (suite à une expertise plus fine).



Insee Haute-Normandie

8 quai de la Bourse
76037 Rouen cedex 1
Tél : 02 35 52 49 11
www.insee.fr

Informations statistiques :
09 72 72 4000
du lundi au vendredi, 9h à 17h
(prix d'un appel local)