

L'économie rhônalpine n'a pas échappé au ralentissement économique mondial

L'activité industrielle s'est tout juste stabilisée, pénalisée par une demande moins dynamique notamment à l'export. Le courant d'affaires dans les services a mieux évolué mais il est toutefois impacté par la contraction de l'activité dans le travail temporaire. De son côté, la construction a progressé, bénéficiant des mises en chantier de 2011, avant de ralentir sur la fin d'année.

En 2012, avec des prix de vente globalement stables, les volumes produits dans l'industrie ont légèrement diminué.

Seules les industries agroalimentaires ont vu leur chiffre d'affaires progresser au cours de l'année, tirant toutefois bénéfice d'un effet prix positif de 2 %. La pharmacie et la chimie ont aussi bénéficié d'une conjoncture plus favorable mais dans le secteur des autres produits industriels, tous les autres segments sont en retrait. Dans le matériel de transport, l'activité s'est contractée avec une demande à l'export moins dynamique. Plusieurs sous-traitants de la région dans les secteurs de la plasturgie et de la métallurgie ont en conséquence subi un fort contrecoup. Subissant également un retrait significatif des exportations, les fabricants d'équipements électriques et électroniques ont aussi enregistré une baisse, plus particulièrement au niveau des composants.

La fabrication de machines, autre secteur important en région, a pour sa part souffert du faible niveau d'investissement des entreprises.

La décroissance de l'activité industrielle, bien que modérée, a induit, globalement, un recul des

rentabilités d'exploitation après une amélioration modeste en 2011. Toutes les composantes de l'industrie manufacturière régionale sont concernées par cette tendance, la fabrication de matériels de transport surtout, mais l'agroalimentaire également, confrontée à une augmentation des coûts de production, notamment au niveau des matières premières.

Dans ce contexte, les investissements ont été réduits avec un net recul dans la fabrication de matériels de transport et dans les autres produits industriels.

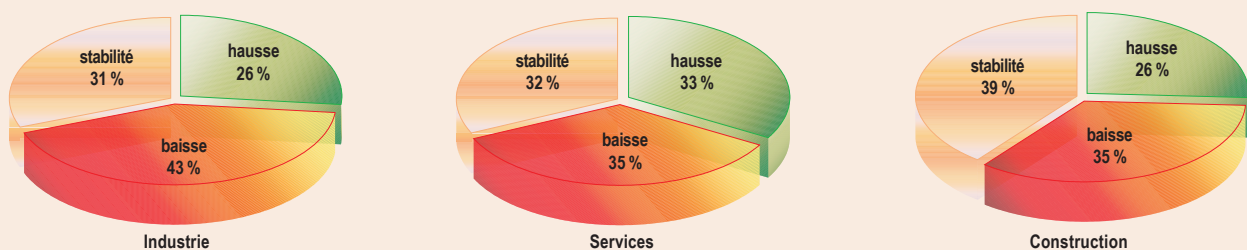
À l'instar de l'activité, l'emploi industriel s'est presque stabilisé ; le recours à l'intérim a toutefois diminué significativement.

Dans les services aux entreprises, les chiffres d'affaires ont progressé dans quasiment tous les secteurs analysés, avec des prix qui ont peu évolué. Seule exception, les agences de travail temporaire qui ont enregistré une chute marquée de leur activité (- 7,9 %).

À l'inverse, les secteurs de l'édition, en particulier de logiciels, et de l'ingénierie et des études techniques, qui ont bénéficié d'une forte hausse de leurs ventes à l'export, ont affiché des augmentations de chiffres d'affaires

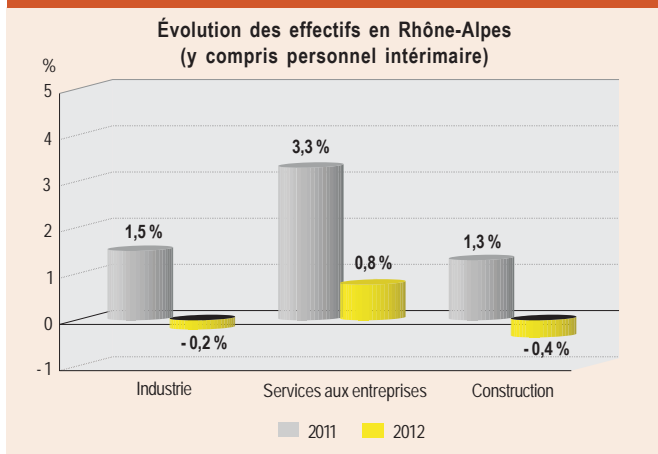
La rentabilité s'est détériorée dans l'industrie

Évolution de la rentabilité des entreprises en 2012 par secteur, selon l'opinion des chefs d'entreprises



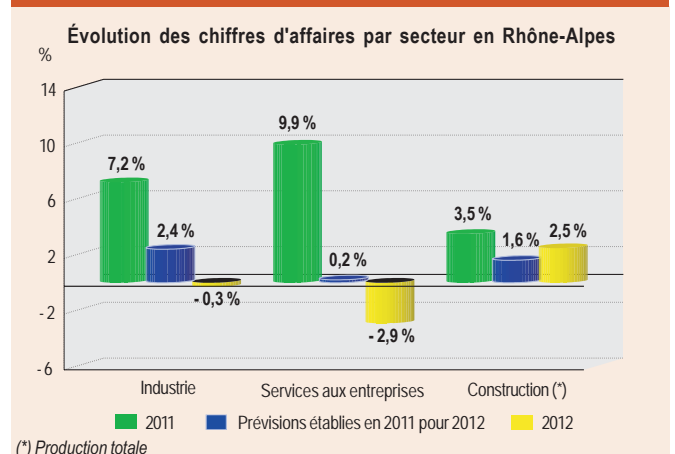
Source : Banque de France-Tendances régionales

Évolution moins favorable des effectifs notamment dans la construction



Source : Banque de France - Tendances régionales

Activité en baisse sauf dans la construction



(*) Production totale

Source : Banque de France - Tendances régionales

significatives (respectivement + 4,3 % et + 7,8 %). Le transport, plus sensible aux évolutions de l'activité industrielle, n'a progressé que légèrement.

Au total, avec une activité moins soutenue, **l'amélioration de la rentabilité observée en 2011 dans les services aux entreprises ne s'est pas poursuivie en 2012.**

La pression concurrentielle est restée forte sur plusieurs segments, transport routier de fret et activités informatiques notamment, ce qui a rendu difficile le maintien des conditions de vente et a pesé sur les performances d'exploitation.

Dans l'édition et les activités informatiques comme dans l'ingénierie et des études techniques, les effectifs ont continué de croître mais à un rythme moins soutenu qu'en 2011. En revanche, l'emploi s'est à peine maintenu dans le transport routier de fret et a diminué dans le travail temporaire.

Après une année 2011 dynamique, la progression des chiffres d'affaires est plus modérée sur tous les segments de la construction. Les effectifs se sont repliés avec une diminution du recours à l'intérim, particulièrement marquée dans le bâtiment en fin d'année.

Capitalisant sur les nombreuses mises en chantier lancées l'an passé dans la région, l'activité dans le bâtiment a été forte au premier semestre, avant de s'éroder au fil des mois.

Contraints par une concurrence marquée, les prix des devis sont toutefois restés sous pression sans que la baisse observée soit aussi prononcée qu'en 2011. **Le secteur du bâtiment continue de souffrir de marges très faibles qui pénalisent les rentabilités d'exploitation.**

Dans les travaux publics, contrairement à la tendance nationale, orientée à la baisse, la production a progressé, dopée par les nombreux aménagements significatifs réalisés dans l'agglomération lyonnaise en particulier.

Ainsi la croissance est trois fois plus forte que celle prévue pour 2012 en 2011 par les chefs d'entreprise du secteur, avec un second semestre particulièrement actif.

Au final, avec des tensions moins fortes sur les prix, les rentabilités ont été préservées dans les travaux publics. ■

Cédric Traversaz, Yves Viatte
Direction des Affaires Régionales - Banque de France

Pour comprendre les résultats

Rentabilité d'exploitation ou marge d'exploitation : résultat d'exploitation rapporté au chiffre d'affaires hors taxe, exprimé en pourcentage.

Cette analyse de la rentabilité et de l'investissement repose sur une enquête menée au début d'année 2013 auprès d'un échantillon composé de 2 800 entreprises ou établissements rhônalpins appartenant à l'industrie, aux services marchands (transports routiers de marchandises, édition, activités informatiques, ingénierie et études techniques, travail temporaire), au bâtiment et aux travaux publics.

Pour en savoir plus

- Pour connaître l'évolution et les perspectives d'activité des différents secteurs de l'industrie et des services : <http://www.banque-france.fr/economie-et-statistiques/conjoncture-et-croissance/enquetes-de-conjoncture.html>
- Pour obtenir les résultats complets de notre enquête annuelle, "Les entreprises en Rhône-Alpes - Bilan 2012 et Perspectives 2013" : <http://www.banque-france.fr/economie-et-statistiques/conjoncture-et-croissance/publications-regionales/publications/rhone-alpes.html>