

Les créations d'entreprise individuelle, hors auto-entreprise, connaissent un réel essor

Les créations d'entreprise sont de nouveau en baisse en 2013, après une légère reprise en 2012. Les auto-entreprises représentent toujours la majorité de ces créations mais leur nombre diminue en 2013. A contrario, les entreprises individuelles connaissent une croissance importante dans la plupart des secteurs d'activité.

En 2013, 56 000 entreprises ont été créées en Rhône-Alpes. Par rapport à l'année 2012, ce nombre recule sensiblement : - 1,6 %. Ce retrait est toutefois moins important qu'au niveau national (- 1,9 % sur la même période en France métropolitaine).

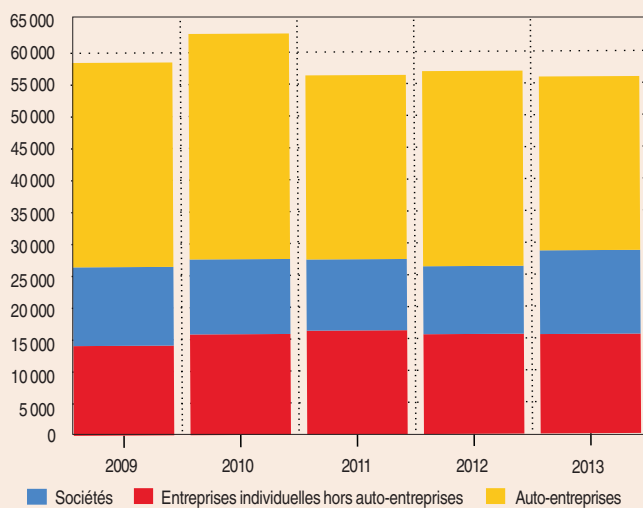
Une entreprise sur deux immatriculée en Rhône-Alpes, en 2013 est une auto-entreprise. Depuis la création de ce régime, en 2009, les immatriculations d'auto-entreprises restent majoritaires. Néanmoins, le nombre de créations sous ce statut diminue significativement en 2013 (- 11 %) alors qu'il était en progression en 2012. En revanche, la création d'entreprises individuelles prend son envol en 2013. Le nombre d'immatriculations augmente de + 23 % entre 2012 et 2013, représentant 2 500 unités

supplémentaires. Les sociétés, quant à elles, représentent 28 % de l'ensemble des créations et n'affichent pas d'évolution notable sur un an (- 0,4 %).

Au 1^{er} janvier 2013, la région Rhône-Alpes compte 388 000 entreprises. Le taux de création, qui permet d'observer le dynamisme de la région en matière de création d'entreprise est équivalent à celui qu'affiche le niveau national : 14,0 %. Néanmoins, ce taux, nombre de créations d'entreprise durant l'année rapporté au nombre d'entreprises existantes en début d'année, est en baisse par rapport à 2012 (15,3 %). En Rhône-Alpes, les créations d'entreprises génératrices d'emploi salarié (sociétés et entreprises individuelles) occupent une part plus importante

Après une légère reprise en 2012, les créations reculent à nouveau

Créations d'entreprise dans la région Rhône-Alpes



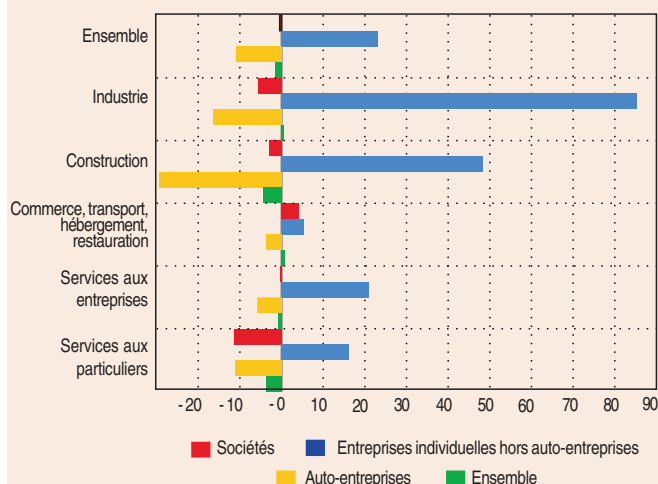
Note : nombre de créations brutes.

Champ : ensemble des activités marchandes non agricoles.

Source : Insee, Répertoire des entreprises et des établissements (REE) - Sirène

Les créations d'entreprise individuelle (hors d'auto-entreprises) progressent dans tous les secteurs

Évolution annuelle du nombre de créations d'entreprise entre 2012 et 2013 dans la région Rhône-Alpes en %



Note : données brutes.

Champ : ensemble des activités marchandes non agricoles.

Source : Insee, Répertoire des entreprises et des établissements (REE) - Sirène

que dans les autres régions. Ainsi, sur 100 entreprises créées, Rhône-Alpes compte 24 sociétés contre 19 au niveau national. À l'inverse, la part des auto-entreprises est plus basse en Rhône-Alpes que dans les autres régions. Sur 100 créations d'entreprises, la région comptabilise 49 auto-entreprises contre 52 au niveau national.

Dans l'industrie et dans le commerce, transport, hébergement et restauration, le nombre d'immatriculations se maintient entre 2012 et 2013 avec respectivement + 0,6 % et + 0,8 %. Les créations sont en léger retrait dans le secteur de services aux entreprises (- 0,9 %). Elles sont en repli dans les secteurs de la construction et des services aux particuliers. Pour autant, selon le statut juridique des entreprises, les évolutions diffèrent d'un secteur à l'autre.

Les créations d'entreprises individuelles (hors auto-entrepreneurs) **sont en progression dans tous les secteurs**. Les services aux particuliers est le secteur le plus "générateur d'entreprises" ; il représente un tiers des entreprises créées dans la région (4 200 immatriculations), en progression de + 16,1 % par rapport à 2012. Les créations d'entreprises tournées vers les services à la personne (coiffeur, blanchisseur, etc.) et vers la réparation d'ordinateurs et de biens personnels se sont accélérées. Ces deux branches représentent 1 100 entreprises individuelles en 2013 contre 500 seulement en 2012. La création d'entreprises est également très dynamique dans la construction avec une progression de + 48,4 % en un an, soit près de 1 000 entreprises supplémentaires. La majorité d'entre elles oeuvrent dans les travaux de construction spécialisée : terrassement, plomberie, menuiseries, revêtement, charpente, etc. L'industrie enregistre la plus forte augmentation de création d'entreprises individuelles avec 770 entreprises immatriculées en 2013 contre 350 en 2012. Dans le même temps, l'emploi marchand s'affaiblit au cours de l'année 2013 dans ces deux secteurs.

Les créations de société sont en recul en 2013. Tous les secteurs sont concernés, excepté celui du commerce, transports, hébergement et restauration (+ 4,3 %). Dans ce secteur, 5 200 entreprises ont été créées en 2013, ce qui représente une société nouvelle sur trois en Rhône-Alpes.

Dans le secteur des services aux entreprises, les créations de société sont en léger recul par rapport à 2012 (- 0,3 %). Parmi elles, une entreprise sur deux est tournée vers les activités techniques et le soutien aux entreprises (conseil, ingénierie, photocopie, nettoyage, etc.). Ces dernières sont en recul de - 0,6 % par rapport à l'année 2012. Inversement, les sociétés de services aux entreprises dans les activités financières sont en progression (+ 12,7 %). Ce sont principalement des activités de services financiers hors assurance (banque).

Les créations sous le statut d'auto-entreprise sont en baisse dans tous les secteurs d'activité. La chute la plus importante touche le secteur de la construction, avec - 29,5 % de créations entre 2012 et 2013. Cela représente 1 300 entreprises en moins par rapport au nombre de créations enregistré en 2012.

Tous les départements de la région enregistrent une baisse du nombre de créations, à l'exception de celui de l'Isère. Dans ce dernier, le nombre de créations se maintient entre 2012 et 2013. C'est dans la Drôme et dans l'Ardèche que la baisse des immatriculations d'entreprise est la plus marquée avec respectivement - 6,3 % et - 4,2 %. Les évolutions sont presque nulles en Haute-Savoie et dans la Loire (- 0,1 % et - 0,2 %). Dans les autres départements, le nombre de créations se réduit.

En 2013, le département du Rhône concentre une création sur trois, soit 18 000 entreprises créées. Il enregistre ainsi le plus fort taux de création de la région avec 16,0 %, suivi par l'Isère (15,5 %). À l'inverse, la Savoie et la Haute-Savoie ont les taux de création les plus bas de la région (11,8 % et 12,8 % respectivement).

Conformément aux évolutions nationales, la progression du nombre de créations d'entreprise individuelle (hors auto-entrepreneur) est prononcée dans tous les départements, excepté dans le Rhône. Dans ce département, les créations de ce type d'entreprise sont en recul de - 18,9 %, soit 800 entreprises de moins qu'en 2012. Dans les autres départements, les entreprises individuelles progressent fortement, notamment en Isère (+ 64,8 %).

Dans chaque département, une entreprise créée sur deux a le statut d'auto-entreprise. Toutefois, le nombre de créations se réduit par rapport à l'année 2012. Le Rhône est le seul à inscrire une hausse des auto-entreprises sur son territoire (+ 5,4 % entre 2012 et 2013).

Le nombre de créations de sociétés résiste en Isère, en Ardèche et en Haute-Savoie (+ 2,0 %, + 1,0 % et + 0,7 %). ■

Caroline Anguier, Insee Rhône-Alpes

Pour en savoir plus

- "PME, ETI et entreprises sous contrôle étranger sont plus présentes en Rhône-Alpes", Insee Rhône-Alpes, *La Lettre Analyses* n° 193 - avril 2013.
- "Trois auto-entrepreneurs rhônalpins sur quatre n'auraient pas créé d'entreprise sans ce régime", Insee Rhône-Alpes, *La Lettre Analyses* n° 189 - février 2013.

Les défaillances d'entreprise continuent de progresser

Les défaillances d'entreprise progressent dans la région en 2013. Tous les secteurs d'activité sont concernés, tous les départements également, à l'exception de la Savoie. Ce dernier département est le seul qui enregistre un recul des défaillances d'entreprise.

A lors que le nombre de créations recule sensiblement en 2013, le nombre de défaillances augmente : + 5,3 % par rapport à l'année 2012, soit un total de 6 700 entreprises défaillantes. Au niveau national, on constate également une augmentation, mais de moindre importance (+ 2,1 %).

Tous les départements ont enregistré une augmentation des cessations d'activité, à l'exception de la Savoie. Dans ce département, le nombre de défaillances baisse de - 0,7 % par rapport à 2012. À l'opposé, en Ardèche, le nombre d'entreprises en cessation progresse fortement de + 19,1 %.

Tous les secteurs d'activité sont touchés par cette hausse du nombre de défaillances. Celui du commerce, du transport, de l'hébergement et de la restauration représente 38 % des entreprises défaillantes en Rhône-Alpes. Comparativement à l'année 2012, la progression est de + 6,4 %. En revanche, le nombre de défaillances dans les activités de services aux entreprises ne s'aggrave pas entre 2012 et 2013. ■

Caroline Anguier
Insee Rhône-Alpes

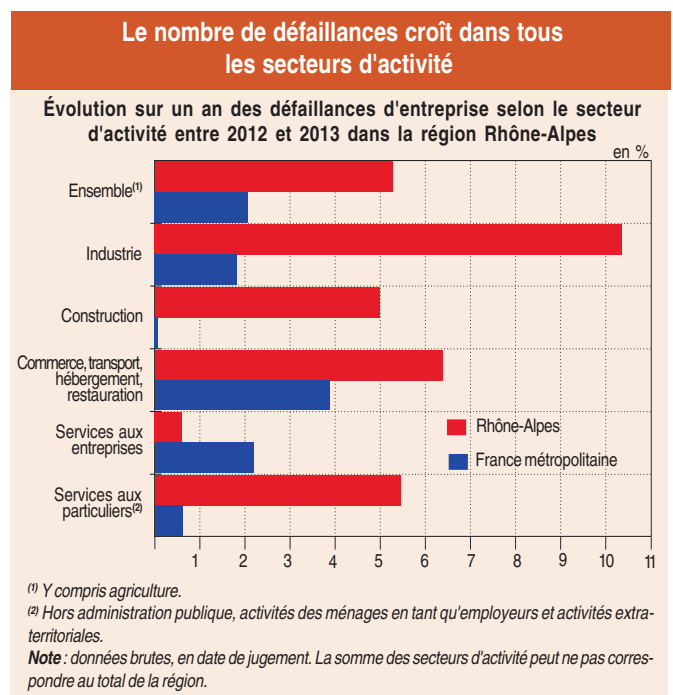
Une augmentation des défaillances plus forte en Rhône-Alpes qu'en France métropolitaine

Défaillances d'entreprise par département

	Défaillances 2013 en nombre	Évolution 2013/2012 en %
Ain	503	5,7
Ardèche	224	19,1
Drôme	514	5,3
Isère	1 394	4,5
Loire	906	13,4
Rhône	1 819	1,9
Savoie	541	-0,7
Haute-Savoie	750	6,7
Rhône-Alpes	6 651	5,3
France métropolitaine	60 787	2,1

Note : données brutes, en date de jugement.

Source : Banque de France, Fiben (extraction du 7/2/14)



Définition - Source

Défaillances

Les défaillances d'entreprise couvrent l'ensemble des jugements prononçant soit l'ouverture d'une procédure de redressement judiciaire, soit directement la liquidation judiciaire. Une entreprise est en situation de défaillance ou de dépôt de bilan à partir du moment où une procédure de redressement judiciaire est ouverte à son encontre. Il ne faut pas confondre la notion de défaillance avec la notion de difficultés de paiement (des salaires, des fournisseurs, de l'URSSAF,...) ou encore avec celle, plus large, de cessation (arrêt total de l'activité économique de l'entreprise).

Source

Les statistiques de défaillances proviennent de la base de données Fiben administrée par la Banque de France. Le champ de ces données diffère de celui qui prévalait avec la source BODACC. En particulier, les séries intègrent désormais le secteur agricole. Toutefois, la saisonnalité des données trimestrielles est analogue à celle des défaillances issues de la source BODACC. Les données sont mises à jour et diffusées selon un rythme trimestriel.

Il existe dorénavant une différence de champ statistique entre les créations et les défaillances d'entreprise. En effet, les créations d'entreprise excluent le secteur agricole.