

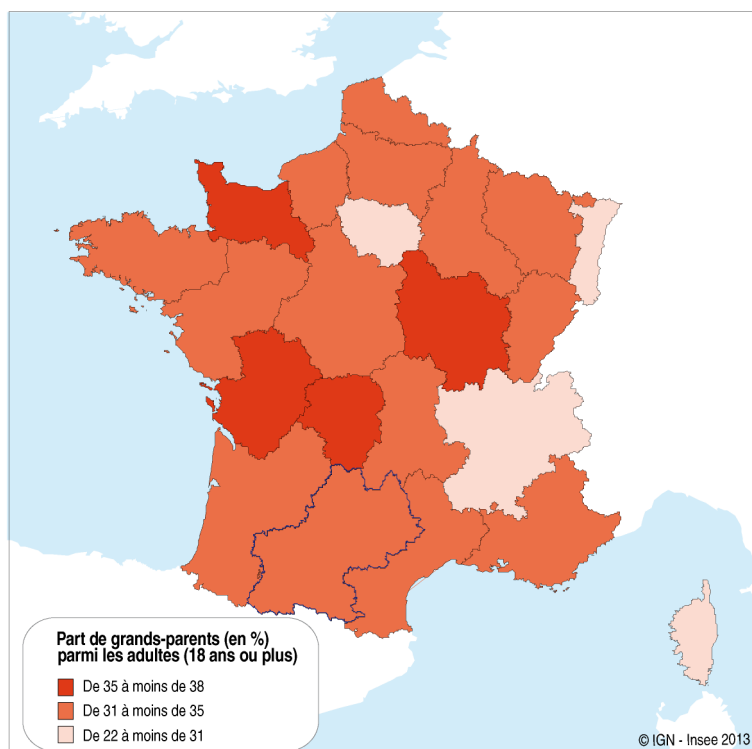
En Midi-Pyrénées, un adulte sur trois est grand-parent

Auteur : Muriel Arseguel (Insee Midi-Pyrénées)

En Midi-Pyrénées, un adulte sur trois est grand-parent, soit un habitant sur quatre si on inclut les moins de 18 ans. Ainsi, en 2011, 725 000 grands-parents vivent en Midi-Pyrénées : 427 000 grands-mères et 298 000 grands-pères. Près de 60 % des grands-parents sont donc des grands-mères. Un peu plus de 20 000 d'entre eux, dans la région, résident dans une communauté, comme une résidence pour personnes âgées par exemple. Comme en France métropolitaine, parmi les personnes de 75 ans ou plus, une sur cinq n'a pas de petit-enfant, soit parce qu'elle n'a pas eu d'enfant (14 %), soit parce que ses enfants n'en ont pas eu (6 %).

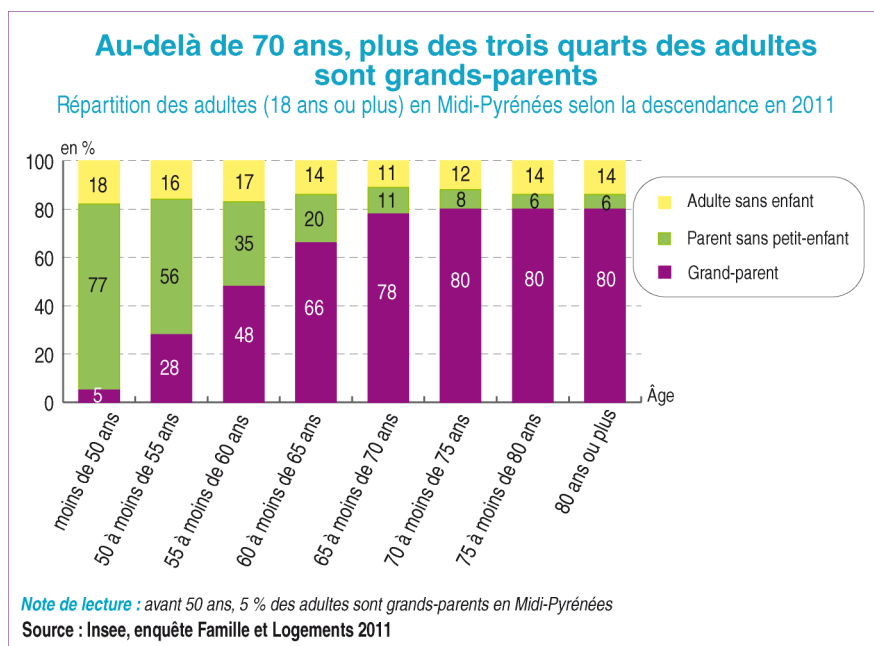
Comme dans la plupart des régions, un adulte sur trois est grand-parent en Midi-Pyrénées

Part des grands-parents dans l'ensemble de la population (18 ans ou plus)



Source : Insee, enquête Famille et Logements 2011

À 57 ans, plus de la moitié des adultes sont grands-parents et à 65 ans les trois quarts le sont devenus. Après 75 ans, peu de personnes deviennent grands-parents pour la première fois.



Parmi les personnes âgées de 75 ans ou plus, les hommes sont devenus grands-pères pour la première fois en moyenne à 55,1 ans et les femmes à 52,8 ans. En Midi-Pyrénées, on devient ainsi grand-parent plus tard qu'au niveau national (53,7 ans contre 53,1 ans). La région occupe d'ailleurs l'une des dernières places du classement selon l'âge moyen au premier petit-enfant, aux côtés de Provence-Alpes-Côte-d'Azur (Paca) ou de l'Alsace. À l'opposé, les grands-parents du Nord-Pas-de-Calais le sont pour la première fois en moyenne à 51,2 ans.

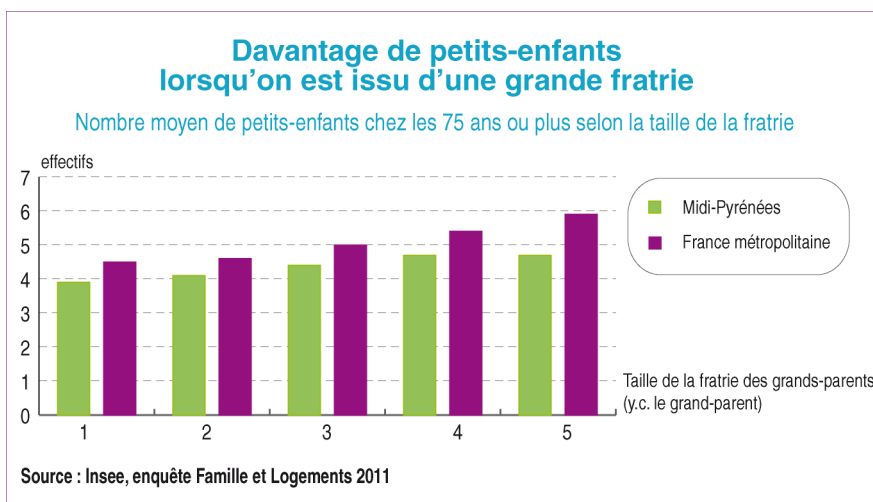
En Midi-Pyrénées, on devient grand-mère un peu plus tard

Âge moyen au premier petit-enfant parmi les 75 ans ou plus en 2011

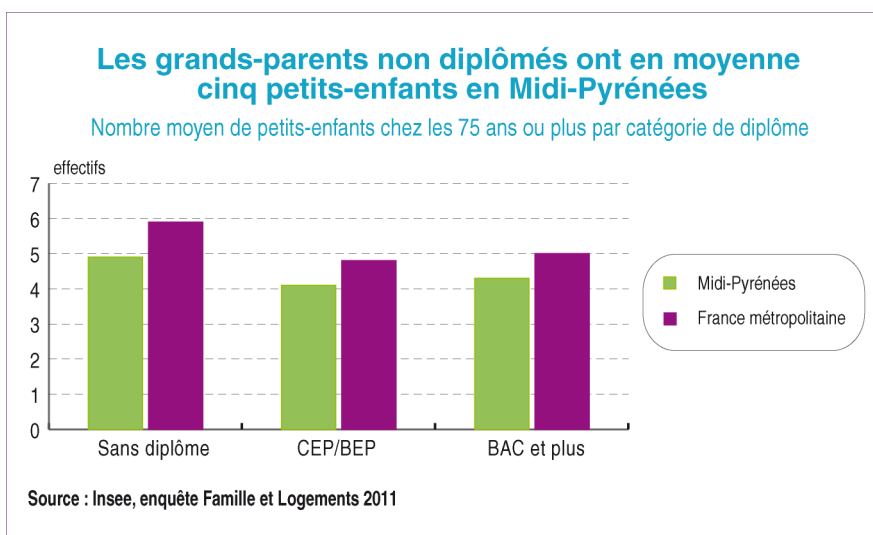
Rang	Régions (hors Corse)	Hommes	Femmes	Ensemble
1	Nord - Pas-de-Calais	53,8	49,9	51,2
...				
14	Languedoc-Roussillon	54,6	52,3	53,2
...				
16	Aquitaine	55,2	52,0	53,3
17	Rhône-Alpes	56,3	51,7	53,4
18	Provence - Alpes - Côte d'Azur	56,3	51,9	53,7
19	Midi-Pyrénées	55,1	52,8	53,7
20	Alsace	55,3	52,9	53,8
21	Île-de-France	57,5	54,1	55,4
-	France métropolitaine	55,2	51,8	53,1

Note de lecture : parmi les 75 ans ou plus, les femmes de Midi-Pyrénées ont en moyenne 52,8 ans lorsqu'elles deviennent grands-mères pour la première fois
Source : Insee, enquête Famille et Logements 2011

Si la part des grands-parents en Midi-Pyrénées se situe dans la moyenne nationale, le nombre moyen de petits-enfants, parmi les 75 ans ou plus, est nettement plus bas : 4,4 petits-enfants, contre 5,2 en moyenne en métropole. C'est d'ailleurs le cas aussi des autres régions du sud : Aquitaine (4,5), Languedoc-Roussillon (4,7) ou Paca (4,6), alors que le Nord-Pas-de-Calais se distingue de nouveau en tête de ce classement (6,5). Entre 60 et 64 ans, les Midi-Pyrénéens ont même le nombre moyen de petits-enfants le plus faible : 3 petits-enfants (contre 3,5 au niveau métropolitain), une moyenne proche de celle des régions méditerranéennes (Languedoc-Roussillon et Paca).



Le niveau de diplôme et la taille de la fratrie des grands-parents sont des facteurs qui influent sur le nombre de petits-enfants. Les personnes non diplômées deviennent plus souvent grands-parents et les grands-parents issus d'une grande fratrie ont davantage de chances d'avoir plusieurs petits enfants. Or, la part des personnes diplômées est supérieure en Midi-Pyrénées à la moyenne nationale et la taille de la fratrie y est aussi inférieure en moyenne, ce qui contribue à expliquer le nombre relativement bas de petits-enfants dans la région. Cependant, d'autres facteurs culturels, donc non mesurables ici, influencent sans doute aussi le comportement de la descendance et donc la structure de la famille.



Source

Les résultats sont issus de l'enquête Famille et logements (EFL) que l'Insee a réalisée en 2011, en France métropolitaine, en l'associant à l'enquête annuelle du recensement. 360 000 personnes de 18 ans ou plus, vivant en ménage ordinaire, ont répondu à l'enquête. Elles ont été interrogées sur l'existence de petits-enfants, leur nombre et l'âge de l'aîné, ainsi que sur leurs enfants et l'état vital de leurs parents ce qui permet d'étudier, lorsque le père ou la mère est vivant, l'existence des grands-parents du point de vue des petits-enfants. Le nombre de grands-parents vivant en communauté a été estimé notamment à partir de l'enquête Handicap-santé - Volet Institutions (HSI) menée en 2009.

Pour en savoir plus : « 15 millions de grands-parents » - Insee Première N°1469, octobre 2013