

Embellie dans la fréquentation touristique en 2013

La fréquentation touristique repart à la hausse en 2013, principalement tirée par les campings. La clientèle étrangère est de retour, à la fois dans les campings et les hôtels.

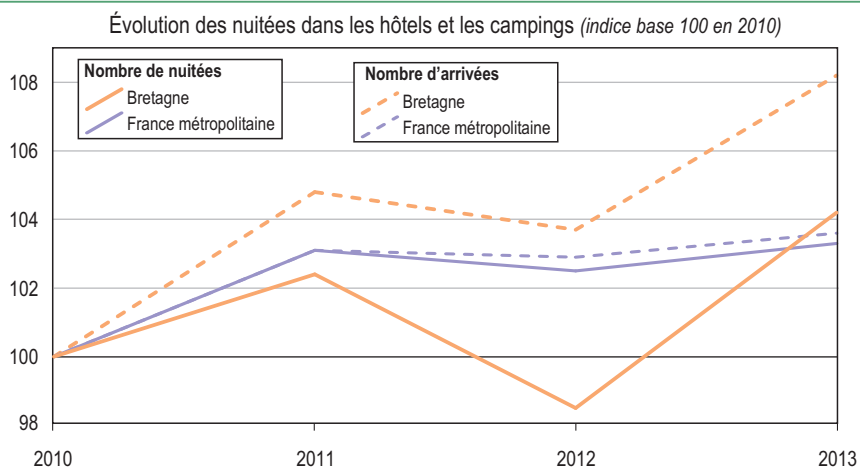
Avec plus de 16 millions de nuitées dans les hôtels et campings bretons, la fréquentation touristique redémarre en 2013 après une mauvaise année 2012. Le nombre de nuitées augmente de 5,8 % et les arrivées progressent de 4,4 % alors qu'en France métropolitaine ces deux indicateurs ne sont que légèrement en hausse de 0,8 %. La durée moyenne des séjours reste stable à 1,7 jour, légèrement inférieure à la moyenne nationale de 1,81 jour.

La Bretagne réalise la 2^e plus forte augmentation de la fréquentation touristique des régions métropolitaines derrière la Corse. Elle se maintient ainsi à la 7^e place des régions françaises pour les nuitées. Les autres régions de la façade atlantique ont connu une année 2013 plus mitigée avec pour les Pays de la Loire une hausse sensible des nuitées (+ 0,9 %), pour Poitou-Charentes une légère diminution (- 0,4 %) et pour l'Aquitaine une augmentation de 1,9 %. Les régions bordant la Manche ont des évolutions du nombre de leurs nuitées allant de - 0,7 % pour la Basse-Normandie à + 1,5 % pour le Nord - Pas-de-Calais.

Campings : une activité stimulée par les touristes étrangers

Ce sont les campings qui ont porté la fréquentation touristique. Après une saison 2012 plutôt morose, les touristes sont revenus en masse en 2013 puisque le nombre de nuitées a progressé de plus de 10 % alors

La fréquentation touristique repart à la hausse en 2013



Note : données 2013 définitives. Données 2010, 2011 et 2012 rétropolées suite au changement de méthode début 2013. La fréquentation des campings n'est observée que de mai à septembre.
Sources : INSEE ; DGCIS ; partenaires régionaux

Une durée moyenne du séjour supérieure pour les étrangers

Fréquentation des hôtels et des campings en 2013 (en milliers)

	Bretagne		France métropolitaine	
	Hôtels	Campings	Hôtels	Campings
Arrivées	4 053	1 795	109 335	20 093
Français	3 527	1 320	75 987	12 717
Étrangers	526	474	33 348	7 376
Nuitées	6 868	9 285	197 878	108 722
Français	5 819	6 665	125 886	71 255
Étrangers	1 049	2 620	71 992	37 467
Durée moyenne du séjour (en jours)	1,7	5,2	1,8	5,4
Français	1,6	5,0	1,7	5,6
Étrangers	2,0	5,5	2,2	5,1

Note : données 2013 définitives. La fréquentation des campings n'est observée que de mai à septembre.
Sources : Insee ; DGCIS ; partenaires régionaux

que cette augmentation n'est que de + 2,8 % au niveau national.

Cette embellie a profité à tous les départements, en particulier celui des Côtes-d'Armor, en tête avec une progression de près de 14 %.

Cette hausse s'observe plus nettement pour les emplacements nus. Les nuitées des touristes hébergés en tentes, caravanes et camping-cars ont augmenté de 17 % par rapport à 2012. Les emplacements équipés de mobil-homes, bungalows ou chalets ont connu une saison moins dynamique. Ainsi, contrairement à la tendance des années précédentes, la part des nuitées en emplacements locatifs est en recul, passant de 47 % à 44 %

de l'ensemble de l'activité des campings bretons, tandis qu'elle continue de progresser au niveau national.

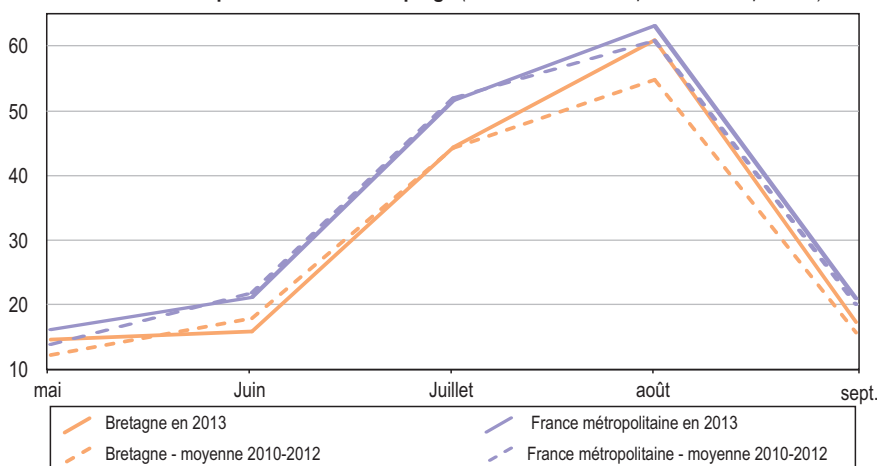
Avec 28 % des nuitées, les touristes étrangers ont dynamisé l'activité des campings bretons. De moins en moins nombreuse au fil des saisons précédentes, la clientèle étrangère revient en Bretagne. Sa fréquentation a augmenté de 27 % contre 5 % pour la clientèle française. Cette progression s'élève à 30 % pour les Allemands, les Néerlandais et les Britanniques. Ces derniers, première clientèle étrangère en Bretagne mais dont la fréquentation s'érodait, ont franchi le cap du million de nuitées dans les campings bretons en 2013.

La fréquentation de touristes étrangers a augmenté dans tous les départements bretons, en particulier dans celui du Finistère, avec une progression de 33 %. Ce département regroupe ainsi, à lui seul, 43 % des nuitées de touristes étrangers en Bretagne.

La durée des séjours en camping a légèrement diminué entre 2012 et 2013 (- 0,22 jour) et s'est établie à 5,17 jours en Bretagne contre 5,41 en moyenne nationale. Les séjours de campeurs sont toujours plus longs dans le Finistère (5,68 jours) et le Morbihan (5,34) et plus courts dans les Côtes-d'Armor (4,73) et l'Ille-et-Vilaine (4,09). Si la durée des séjours est stable en France métropolitaine depuis 2010, elle a tendance à diminuer en Bretagne puisqu'elle se situait à 5,52 jours en 2010. Cette situation s'observe dans tous les départements bretons et en particulier pour le Morbihan et le Finistère avec une diminution de la durée moyenne des séjours d'une demi-journée sur la période.

Le taux d'occupation progresse en début et fin de saison

Taux d'occupation dans les campings (en % du nombre d'emplacements disponibles)



Note : données 2012 définitives. La fréquentation des campings n'est observée que de mai à septembre. Sources : INSEE ; DGCIS ; partenaires régionaux

Hôtels : des résultats plus nuancés

Avec 6,87 millions de nuitées, la fréquentation hôtelière est restée quasiment stable en Bretagne (+ 0,2 %) alors qu'elle a légèrement diminué en France métropolitaine (- 0,3 %). Les Côtes-d'Armor et l'Ille-et-Vilaine voient leur fréquentation augmenter (respectivement + 1,4 % et + 1,2 %) alors que dans le Finistère et le Morbihan les nuitées ont régressé de 1,4 % et 0,5 %.

Le nombre de nuitées des visiteurs étrangers a progressé de 3,3 %. Cette augmentation est observée dans tous les départements à l'exception des Côtes-d'Armor. En région, la part des nuitées effectuées par une clientèle étrangère est de 15,3 % et progresse de 0,5 point en un an mais elle reste en deçà de son

Une hausse des nuitées dans les campings de plus de 10 % en 2013

Nombre de nuitées dans les campings par département (en %)

	Nombre de nuitées dans les campings			Part de nuitées effectuées en 2013	
	2013 (en milliers)	Évolution 2013/2012	Évolution moyenne annuelle 2012/2010*	par une clientèle étrangère	sur emplacements locatifs
Côtes-d'Armor	1 675	13,8	- 4,6	28,5	35,4
Finistère	3 355	9,2	- 2,8	33,9	49,7
Ille-et-Vilaine	936	11,2	- 2,3	43,3	46,3
Morbihan	3 318	9,6	- 2,0	18,1	41,8
Bretagne	9 285	10,3	- 2,8	28,2	44,0
France métropolitaine	108 722	2,8	0,9	34,5	46,3

Note : données 2013 définitives. La fréquentation des campings n'est observée que de mai à septembre. * : taux d'évolution annuel qu'aurait connu le nombre de nuitées si l'évolution avait été la même pour chaque année de la période considérée. Sources : Insee ; DGCIS ; partenaires régionaux

La fréquentation hôtelière est restée stable en 2013

Nombre de nuitées dans les hôtels par département (en %)

	Nombre de nuitées dans les hôtels			Part de nuitées effectuées en 2013 par une clientèle étrangère
	2013 (en milliers)	Évolution 2013/2012	Évolution moyenne annuelle 2012/2010*	
Côtes-d'Armor	976	1,4	3,1	13,4
Finistère	1 613	- 1,4	1,2	14,6
Ille-et-Vilaine	2 622	1,2	2,5	18,2
Morbihan	1 657	- 0,5	0,9	12,4
Bretagne	6 868	0,2	1,9	15,3
France métropolitaine	197 878	- 0,3	1,4	36,4

Note : données 2013 définitives. Données 2010, 2011 et 2012 réropolées suite au changement de méthode début 2013.

* : taux d'évolution annuel qu'aurait connu le nombre de nuitées si l'évolution avait été la même pour chaque année de la période considérée.

Sources : Insee ; DGCIS, partenaires régionaux

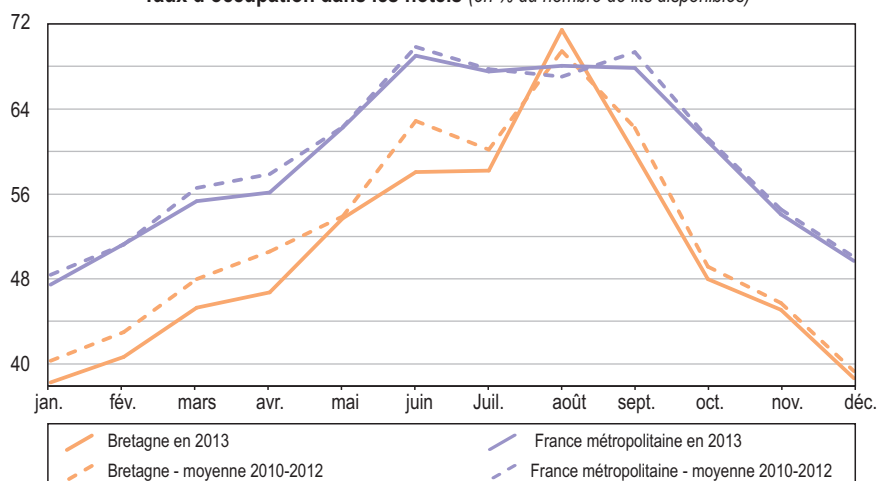
niveau de 2010 de 1 point. La durée moyenne de séjours des étrangers est de 2 jours. Elle est plus courte en Ille-et-Vilaine (1,8 jour) que dans les autres départements : Finistère 2,07 jours, Côtes-d'Armor 2,17 et Morbihan 2,36.

Le nombre de nuitées de touristes français est en recul de 0,3 %. Seules les Côtes-d'Armor sont à la hausse (+ 3,7 %). Les durées de séjours des visiteurs français sont inférieures à celles des étrangers dans tous les départements et varient de 1,56 jour pour l'Ille-et-Vilaine à 1,8 jour pour le Morbihan.

Les taux d'occupation des hôtels bretons ont varié en 2013 de 38,4 % en janvier à 71,5 % en août. Ils sont toujours inférieurs à ceux observés en France métropolitaine, sauf pour le mois d'août. Par rapport aux taux observés sur les trois dernières années, ils ont été en dessous au premier semestre, au-dessus en août et comparables les autres mois du second semestre.

Des taux d'occupation dans les hôtels plus faibles en Bretagne, sauf au mois d'août

Taux d'occupation dans les hôtels (en % du nombre de lits disponibles)



Note : données 2013 définitives. Données 2010, 2011 et 2012 réropolées suite au changement de méthode début 2013.

Sources : INSEE ; DGCIS ; partenaires régionaux

■ Jean-François Hervé,
Valérie Molina - Insee