

Le territoire Centre Essonne Seine Orge : plus de 500 000 habitants au 1^{er} janvier 2005

Nicolas RENAUD

Service études et diffusion

Au 1^{er} janvier 2005, la population des ménages (cf. méthodologie) du territoire du Centre Essonne Seine Orge (CESO, voir définition du territoire en encadré) est estimée à 508 000 personnes, soit 43,6 % de la population des ménages essonniers. Depuis 1999, cette population a augmenté de 28 000 habitants, soit 0,9 % par an. Cette croissance s'est effectuée au même rythme que dans l'ensemble du département. Au sein du CESO, la population augmente plus rapidement dans la communauté de communes du Val d'Essonne (+ 1,4 % par an) et dans le Syndicat d'agglomération nouvelle de Sénart en Essonne (+ 2,5 % par an) (cf. carte).

La période 1999-2005 se caractérise par l'augmentation rapide du nombre de ménages (+ 1,6 % par an) et une légère diminution de leur taille : ils sont composés de 2,56 personnes en moyenne en 2005 contre 2,65 en 1999. Cela s'explique notamment par une augmentation rapide du nombre de ménages d'une personne (+ 3,2 % en moyenne annuelle).

En 2005, ces derniers représentent 27,2 % des ménages du CESO contre 24,6 % en 1999. Ces évolutions sont comparables à celles observées en Essonne durant la période 1999-2005.

Le nombre de logements, 211 000 en 2005, a augmenté comme la population de 0,9 % par an depuis 1999. Cependant, le nombre de ménages augmente plus fortement que celui des logements (+ 17 500 en six ans contre 11 000). Pour accueillir ces ménages supplémentaires, certains logements, qui n'étaient pas occupés ou seulement de manière occasionnelle par les ménages en 1999, le sont aujourd'hui de façon permanente. La part des résidences principales passe ainsi de 90,7 % à 94,3 % et dépasse le taux départemental qui augmente de 3 points pour s'établir à 94,2 % en 2005. La plus forte augmentation est observée dans le Corridor A6-RN7-Seine, avec un gain de 4,4 points.

Une augmentation importante de la part des résidences principales entre 1999 et 2005

	CESO	Essonne
Nombre de logements en 2005	210 519	485 868
Evolution 1999/2005 (%)	+ 5,5	+ 5,5
Nombre de résidences principales en 2005	198 468	457 930
Part dans l'ensemble des logements en 1999 (%)	90,7	91,3
Part dans l'ensemble des logements en 2005 (%)	94,3	94,2

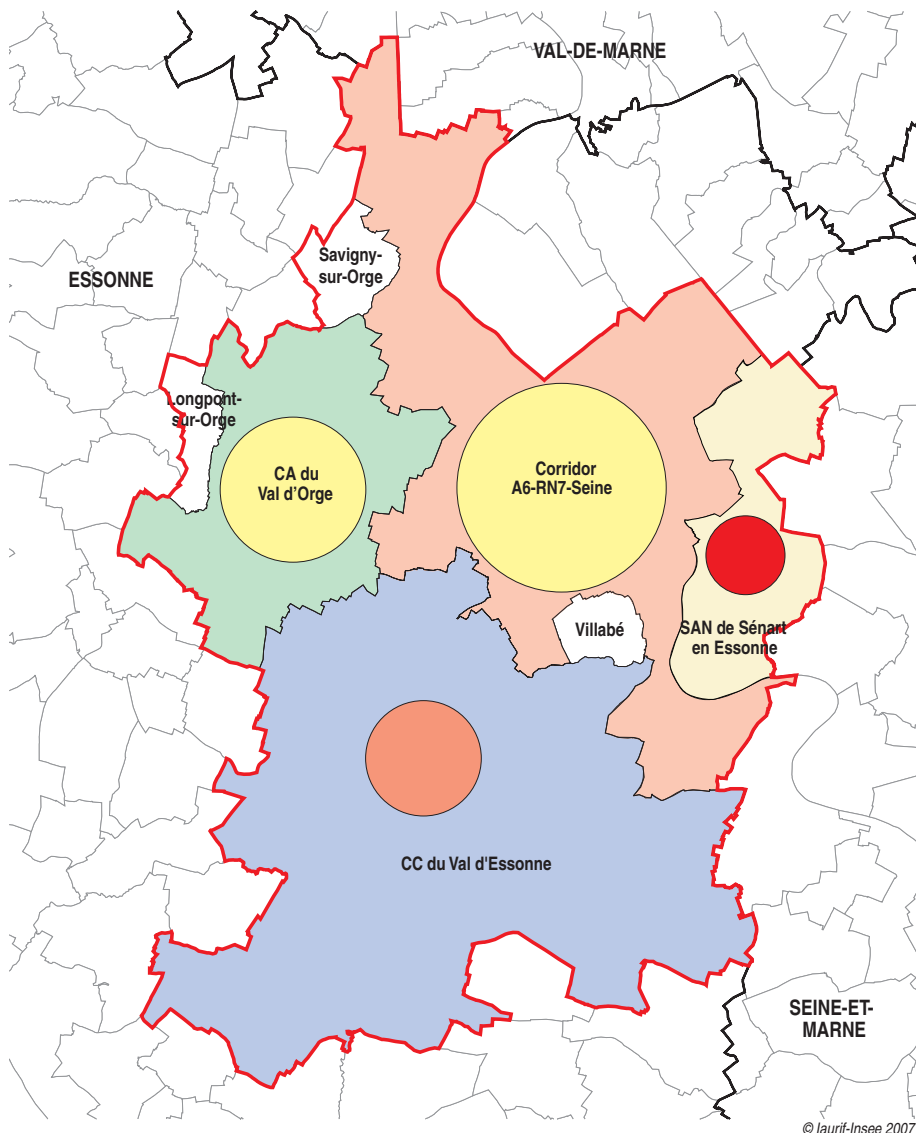
Sources : Insee, recensement de la population 1999, estimations démographiques supracommunales 2005

Une croissance rapide du nombre de ménages d'une personne entre 1999 et 2005

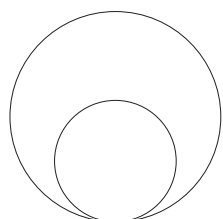
	CESO			Essonne		
	1999	2005	Evolution annuelle (%)	1999	2005	Evolution annuelle (%)
Nombre de ménages	180 949	198 468	+ 1,6	420 603	457 930	+ 1,4
Dont ménages d'une personne	44 584	54 014	+ 3,2	102 725	122 541	+ 3,0
Population des ménages	479 963	507 643	+ 0,9	1 106 128	1 164 626	+ 0,9
Nombre de personnes par ménage	2,65	2,56	-	2,63	2,54	-

Sources : Insee, recensement de la population 1999, estimations démographiques supracommunales 2005

Une évolution positive de la population des ménages sur l'ensemble du territoire



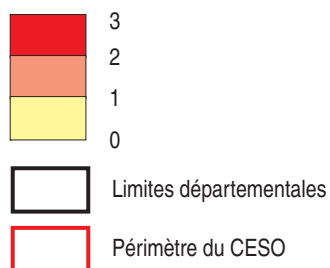
Augmentation de la population des ménages entre 1999 et 2005



13 570

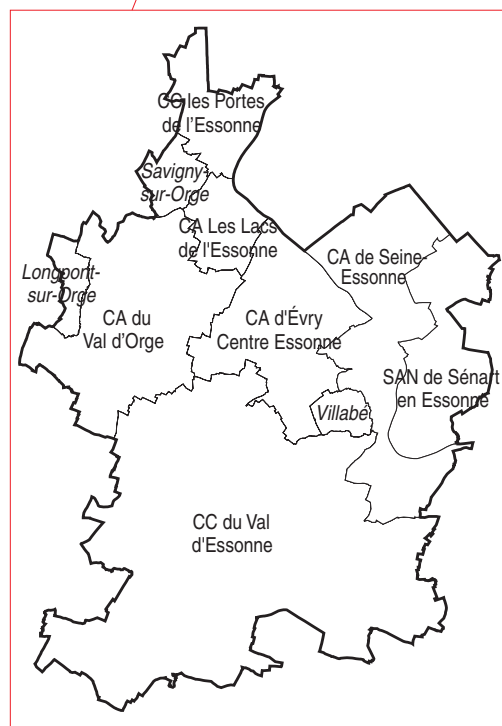
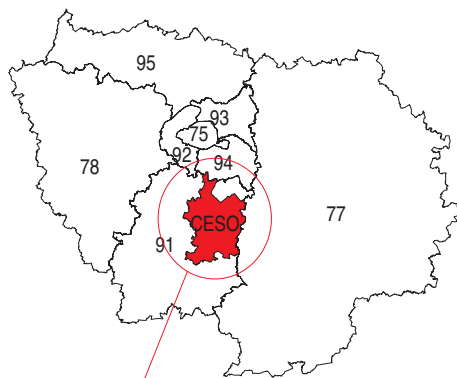
4 520

Evolution annuelle moyenne de la population des ménages entre 1999 et 2005 en %



Source : Insee, Recensement de la population de 1999, Estimations démographiques supracommunales 2005

Le CESO en Ile-de-France



Départements franciliens

75 : Paris	92 : Hauts-de-Seine
77 : Seine-et-Marne	93 : Seine-Saint-Denis
78 : Yvelines	94 : Val-de-Marne
91 : Essonne	95 : Val-d'Oise

Population des ménages et logements des zonages de l'étude

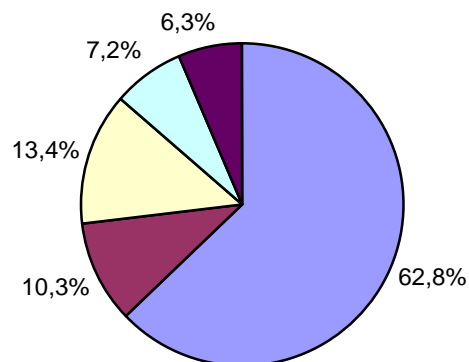
	Population des ménages		Logements	
	1999	2005	1999	2005
Communauté d'Agglomération du Val d'Orge	114 204	120 771	46 466	49 598
Syndicat d'Agglomération Nouvelle de Sénart en Essonne	12 231	14 167	4 399	5 131
Communauté de Communes du Val d'Essonne	47 372	51 519	18 792	20 394
Corridor A6-RN7-Seine	259 791	273 360	109 982	114 666

Source : Insee, Recensement de la population de 1999, Estimations démographiques supracommunales 2005

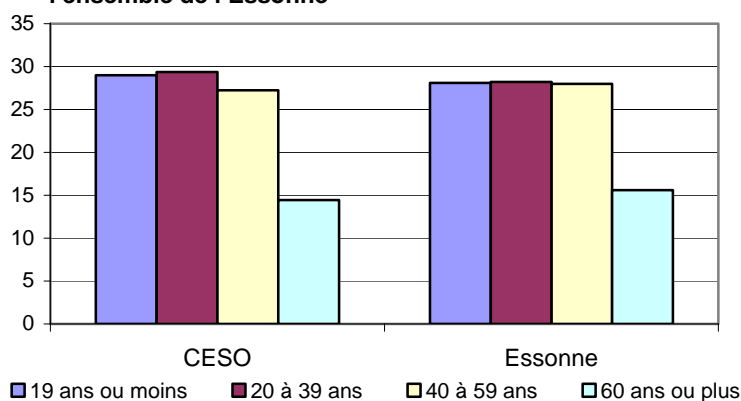
La mobilité de la population est plus forte parmi les habitants du CESO que dans l'ensemble du département. Cinq ans auparavant, 26,9 % des résidents de la zone vivaient dans une autre commune que la leur contre 26,1 % des habitants de l'Essonne. Ces résidents récemment installés viennent essentiellement de communes proches : la moitié d'entre eux habitaient dans une autre commune de l'Essonne (CESO compris).

Au sein du département, le CESO se caractérise par la jeunesse de sa population. Les moins de 20 ans représentent 29 % de la population du territoire en 2005 contre 28,1 % dans l'ensemble du département. En revanche les personnes âgées sont moins nombreuses, elles ne représentent que 14,4 % de la population contre 15,6 % de la population de l'Essonne.

Les habitants des communes du CESO vivaient 5 ans auparavant...



La population au sein du CESO est plus jeune que dans l'ensemble de l'Essonne



- dans le même logement
- dans un autre logement de la même commune
- dans une autre commune du même département
- dans un autre département de la même région
- hors de l'Ile-de-France

Source : Insee, estimations démographiques supracommunales 2005

Source : Insee, estimations démographiques supracommunales 2005

Méthodologie

Les enquêtes de recensement réalisées en 2004, 2005 et 2006 ont permis, pour les communes enquêtées, de fournir un certain nombre de données, notamment sur la population des ménages. L'Insee peut également fournir des estimations sur des « zones mixtes », territoires composés de communes recensées et de communes qui ne l'ont pas encore été. Il n'est cependant pas possible de calculer des indicateurs pour tous les zonages. Des critères de robustesse statistique doivent être respectés et la faisabilité de ces travaux dépend notamment du nombre de communes de la zone dont la population a déjà été diffusée. C'est pourquoi, dans cette étude, tous les EPCI ne disposent pas de résultats. Les estimations présentées ici ne portent que sur la population des ménages. Les personnes sans abri et les personnes vivant dans des communautés ou des habitations mobiles ne font pas partie de la population des ménages. Par commodité de lecture nous désignerons par le terme « population » la population des ménages dont il est toujours question dans cet article.

Territoire

Le territoire Centre Essonne Seine Orge (CESO) est le périmètre d'étude de l'Agence d'Urbanisme et de Développement Essonne Seine Orge (AUDES). Il constitue une vaste aire urbaine qui contribue au polycentrisme et au développement de la région Ile-de-France. Ce territoire situé au nord-est de l'Essonne est composé de 7 intercommunalités, regroupant 45 communes, et de 3 communes isolées. Le Corridor A6-RN7-Seine est un zonage du CESO constitué dans le cadre de cette étude afin de respecter les critères de robustesse statistique. Il est composé des communautés d'agglomération Evry Centre Essonne, Seine Essonne et Lacs de l'Essonne et de la communauté de communes Portes de l'Essonne.