
Fiches sectorielles

Avertissement

Une partie importante des statistiques diffusées dans cette publication s'appuie sur la base Non-salariés produite par l'Insee à partir de plusieurs sources administratives issues notamment des déclarations effectuées par les non-salariés auprès des organismes chargés de leur protection sociale. Cette source permet de connaître l'emploi et les revenus des non-salariés depuis 2006. Elle fournit également des informations sur le cumul d'activités salariée et non salariée. Compte tenu des délais de déclaration puis de traitement et d'expertise des données individuelles, l'année de référence des statistiques présentées dans cette édition est 2011.

Les comparaisons internationales se fondent sur des données harmonisées par Eurostat, qui peuvent différer des données nationales publiées par les instituts nationaux de statistique.

Les effectifs d'auto-entrepreneurs économiquement actifs publiés ici s'écartent de ceux publiés précédemment par l'Insee, du fait d'une restriction de périmètre dans les fichiers transmis par l'Agence centrale des organismes de sécurité sociale (Acos) à l'Insee, qui conduisait à en sous-estimer le nombre.

Signes conventionnels utilisés

...	Résultat non disponible
///	Absence de résultat due à la nature des choses
e	Estimation
p	Résultat provisoire
n.s.	Résultat non significatif
€	Euro
M	Million
Md	Milliard
Réf.	Référence

2.1 Agriculture

Fin 2011, dans l'**agriculture**, 422 000 personnes exercent une activité non salariée en France métropolitaine, à titre principal ou en complément d'une activité salariée, soit 15 % de l'ensemble des non-salariés. Plus du quart des **non-salariés** agricoles sont au **forfait**. Ce régime fiscal est particulièrement répandu dans les élevages d'ovins-caprins et l'arboriculture (plus de 40 %), ainsi que dans le maraîchage (38 %). Il est nettement plus rare dans les élevages de granivores et en céréales et grandes cultures.

Environ 12 % des exploitants cumulent leur activité avec un emploi salarié, soit un peu moins que dans les autres secteurs d'activité. Ces **pluriactifs** sont plus nombreux parmi les agriculteurs au forfait, notamment en céréales-grandes cultures, dans la viticulture et en cultures et élevages combinés. Parmi les exploitants ne bénéficiant pas du forfait, la pluriactivité est plus fréquente en céréales-grandes cultures et dans les élevages d'ovins et caprins. Les premiers disposent d'une organisation du travail sur l'année qui leur permet de se libérer pour d'autres activités, tandis que les seconds ont besoin d'un complément de revenu pour vivre et faire vivre leur exploitation.

Les femmes représentent le quart des non-salariés de l'agriculture. Cette part dépend relativement peu de l'**orientation** de la production. La part des 60 ans ou plus dépasse celle des moins de 30 ans (9,5 % contre 6,1 %), notamment dans la production végétale. Ceci s'explique pour partie par des difficultés d'installation pour les jeunes, liées au coût du foncier.

En 2011, le **revenu d'activité** moyen est de 1 750 euros nets par mois pour les agriculteurs hors forfait et de 460 euros pour les

bénéficiaires du forfait. Hors forfait, les revenus moyens sont les plus élevés dans les céréales-grandes cultures (2 360 euros) et la viticulture (2 210 euros) pour les productions végétales, et dans l'élevage de granivores pour les productions animales (1 620 euros). Loin derrière, l'élevage d'ovins-caprins ne dégage, hors forfait, qu'un revenu moyen de 850 euros. Parmi les exploitants hors forfait, 13 % ont des revenus négatifs ou nuls. C'est le cas de 31 % des éleveurs d'ovins-caprins et de 25 % des maraîchers et des arboriculteurs. La moitié de ceux qui ont dégagé un revenu positif perçoivent moins de 1 400 euros par mois, 10 % moins de 440 euros et 10 % plus de 4 120 euros.

Sur l'ensemble des non-salariés du secteur agricole, les femmes gagnent en moyenne 29 % de moins que les hommes. L'écart est plus faible dans la viticulture (16 %) où les revenus sont relativement élevés et dans l'élevage de bovins où ils sont peu dispersés. En revanche, il atteint 44 % dans l'arboriculture, où les revenus sont assez faibles.

En euros constants, le revenu moyen des exploitants hors forfait a fortement augmenté entre 2006 et 2011, année de revenus particulièrement élevés (+ 8,4 % en moyenne annuelle sur la période). Les exploitants agricoles doivent en général faire face à de fortes fluctuations de revenus en raison de la volatilité des prix et des aléas climatiques qui pèsent sur les récoltes. En 2011, la forte hausse du prix des céréales a permis aux producteurs de céréales et grandes cultures ainsi qu'aux exploitants en cultures et élevage combinés de dégager des revenus élevés. Le revenu des éleveurs, en baisse entre 2006 et 2009, s'est relevé en 2010 et 2011. ■

Définitions

Agriculture : ensemble des activités agricoles, hors sylviculture, pêche, aquaculture et activités de soutien à l'agriculture. Voir *annexe Regroupements sectoriels*. L'**orientation** de la production retrace la spécialisation de chaque exploitation. Pour les productions végétales, sont distinguées les céréales et grandes cultures, comme la betterave et la pomme de terre, ou bien l'arboriculture ou la viticulture. Pour les productions animales, ce sont principalement les différents types d'élevage, herbivores comme les bovins, caprins et ovins, ou granivores comme les porcins et la volaille.

Forfait : régime fiscal proposé aux petites exploitations, à l'exception de celles qui vendent des animaux de boucherie/charcuterie, réalisant au maximum 76 300 euros de recettes en moyenne sur deux années successives. Le bénéfice agricole est alors calculé de manière forfaitaire et collective, en fonction du département et de la nature de l'exploitation. Le forfait est censé tenir compte de toutes les recettes et charges d'exploitation.

Non-salariés, pluriactifs, revenu d'activité : voir *annexe Glossaire*.

1. Structure de l'emploi non salarié au 31 décembre 2011, selon le secteur d'activité

en %

	Effectifs (en milliers)	Part des bénéficiaires du forfait agricole	Part des pluriactifs		Part des femmes	Structure par âge	
			Hors forfait	Au forfait		Moins de 30 ans	60 ans ou plus
Cultures	192	25,3	12,1	23,1	25,3	5,2	12,2
Céréales et grandes cultures	116	17,7	14,0	31,8	24,3	5,2	12,5
Légumes, fleurs, plantes	18	38,0	6,4	8,3	24,4	6,4	7,6
Vignes	48	35,2	8,8	21,0	28,0	4,9	13,5
Arboriculture	11	42,4	8,7	14,9	24,5	5,0	11,4
Production animale	179	29,6	6,7	16,4	26,1	6,8	7,1
Bovins	128	27,8	5,9	17,1	24,0	6,9	7,1
Ovins, caprins, équidés et autres animaux	33	47,7	9,6	14,7	33,2	7,6	9,0
Granivores	18	9,2	7,7	14,9	28,8	4,8	3,6
Cultures et élevage combinés	51	15,2	6,8	20,7	23,8	6,6	7,4
Ensemble de l'agriculture	422	25,9	9,2	19,7	25,5	6,1	9,5

Champ : France métropolitaine, hors cotisants solidaires, hors sylviculture, pêche, aquaculture et activités de soutien à l'agriculture.

Source : Insee, base Non-salariés.

2. Revenus d'activité mensuels nets en 2011

en euros

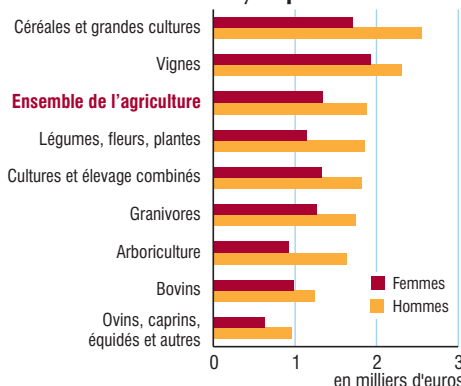
	Revenu mensuel moyen			Dispersion des revenus (hors forfait)			
	Ensemble	Hors forfait	Au forfait	Part des revenus nuls (en %)	La moitié des non-salariés gagnent plus de... ¹	10 % des non-salariés gagnent	
						moins de... ¹	plus de... ¹
Cultures	1 800	2 240	450	14,0	1 820	480	5 440
Céréales et grandes cultures	2 050	2 360	570	10,5	1 900	520	5 470
Légumes, fleurs, plantes	1 230	1 690	430	25,2	1 380	350	4 720
Vignes	1 560	2 210	330	18,6	1 810	460	5 800
Arboriculture	1 020	1 490	360	25,3	1 340	320	4 170
Production animale	980	1 200	450	14,1	1 090	390	2 660
Bovins	1 000	1 190	500	11,2	1 070	410	2 510
Ovins, caprins, équidés et autres animaux	620	850	360	30,7	950	270	2 300
Granivores	1 500	1 620	270	13,3	1 420	450	3 740
Cultures et élevage combinés	1 540	1 710	570	9,1	1 450	520	3 650
Ensemble de l'agriculture	1 420	1 750	460	13,4	1 400	440	4 120

1. Hors revenus nuls.

Champ : France métropolitaine, hors cotisants solidaires, hors sylviculture, pêche, aquaculture et activités de soutien à l'agriculture.

Source : Insee, base Non-salariés.

3. Revenu mensuel moyen par sexe en 2011

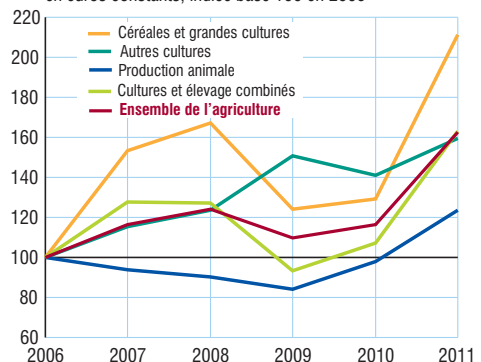


Champ : France métropolitaine, hors cotisants solidaires et hors forfait agricole, hors sylviculture, pêche, aquaculture et activités de soutien à l'agriculture.

Source : Insee, base Non-salariés.

4. Évolution du revenu moyen

en euros constants, indice base 100 en 2006



Champ : France métropolitaine, hors cotisants solidaires et hors forfait agricole, hors sylviculture, pêche, aquaculture et activités de soutien à l'agriculture.

Source : Insee, base Non-salariés.

2.2 Industrie hors artisanat commercial

Fin 2011, dans l'**industrie hors artisanat commercial**, 105 000 personnes exercent une activité non salariée, à titre principal ou en complément d'une activité salariée, soit un peu moins de 5 % de l'ensemble des **non-salariés** (hors agriculture). Les non-salariés sont sous-représentés dans l'industrie : ils ne rassemblent que 3 % des personnes en emploi, contre 9 % dans l'ensemble des secteurs non agricoles.

Plus du quart des non-salariés de l'industrie sont **auto-entrepreneurs** (27 %) contre 20 % tous secteurs confondus. Ce statut rencontre un réel succès dans des secteurs comme l'habillement ou la fabrication d'articles de bijouterie fantaisie. En revanche, les auto-entrepreneurs sont peu nombreux dans le travail des métaux et quasiment absents de certaines activités, plus lucratives ou nécessitant davantage de moyens techniques, comme la fabrication de prothèses. 29 % des auto-entrepreneurs cumulent leur activité avec un emploi salarié. La **pluriactivité** est toutefois un peu moins répandue que dans l'ensemble des secteurs d'activité. Parmi les **indépendants « classiques »** de l'industrie, moins de 7 % sont pluriactifs, contre 10 % tous secteurs confondus.

En 2011, dans l'industrie hors artisanat commercial, le **revenu** moyen déclaré est de 2 300 euros nets par mois pour les indépendants « classiques » contre 400 euros pour les auto-entrepreneurs. Ce revenu est proche de celui déclaré dans la construction ou le commerce, supérieur à celui déclaré dans les services aux particuliers hors santé, mais inférieur à celui déclaré dans la santé et les services aux entreprises et services mixtes.

Les industries du textile, habillement, bois, ameublement et imprimerie, qui regroupent plus du tiers des effectifs non salariés de l'industrie, sont moins rémunératrices que le reste du secteur (travail des métaux, réparation et autres industries). Parmi les indépendants « classiques » dégagant un revenu positif, seul un sur deux gagne plus de 1 270 euros par mois dans ces activités alors que le revenu

médian est de 2 160 euros dans le reste du secteur. La dispersion des revenus dans le premier groupe d'activités est néanmoins comparable à celle du reste de l'industrie. Sur l'ensemble du secteur, un indépendant « classique » sur dix a déclaré un revenu nul, 10 % ont déclaré moins de 360 euros par mois tandis que les 10 % les mieux rémunérés ont perçu plus de 5 360 euros.

Un non-salarié de l'industrie sur quatre est une femme, contre un sur trois dans l'ensemble des secteurs non agricoles. Elles représentent plus de 80 % des non-salariés dans l'habillement ou la fabrication d'articles de bijouterie fantaisie, mais moins de 10 % dans le travail des métaux, la réparation et l'installation de machines et équipements. Les femmes sont ainsi très présentes dans des activités où les auto-entrepreneurs sont nombreux et les revenus moyens faibles. De fait, dans l'industrie, la spécialisation sectorielle des femmes est particulièrement poussée et l'écart de revenu moyen entre hommes et femmes nettement plus important que dans l'ensemble des activités non agricoles (48 % contre 24 % hors auto-entrepreneurs) ; cet écart de revenu persiste au sein des différentes activités.

Entre 2006 et 2011, dans l'industrie comme dans l'ensemble des secteurs d'activité, les indépendants « classiques » ont vu leur revenu moyen augmenter un peu plus vite que les prix (+ 3,1 % en euros constants), avec des évolutions semblables à celles observées tous secteurs confondus : évolution en euros constants positive en 2007, suivie de deux années de baisse gommées par les croissances de 2010 et 2011. Dans l'industrie, cependant, ce résultat est obtenu avec une baisse de 13 % du nombre d'indépendants « classiques » alors que, pour l'ensemble des activités non agricoles, les effectifs restent quasiment stables. Cette baisse des effectifs, en partie liée à l'essor de l'auto-entrepreneuriat à partir de 2009, est particulièrement prononcée dans les activités textiles, ameublement et imprimerie. ■

Définitions

Industrie hors artisanat commercial : ensemble de l'industrie manufacturière hors charcuterie, boulangerie et pâtisserie, et autres industries : industries extractives, énergie, eau, récupération et gestion des déchets. Voir *annexe Regroupements sectoriels*.

Auto-entrepreneurs, indépendants « classiques », non-salariés, pluriactivité, revenu d'activité : voir *annexe Glossaire*.

Industrie hors artisanat commercial 2.2

1. Structure de l'emploi non salarié au 31 décembre 2011, selon le secteur d'activité

	Effectifs (en milliers)	Part des auto- entrepreneurs	Part des pluriactifs		Part des femmes	Âge	
			Hors auto- entrepreneurs	Auto- entrepreneurs		Moins de 30 ans	60 ans ou plus
Textile, habillement, bois, ameublement, imprimerie	38	32,0	6,2	29,3	36,8	8,3	9,7
Travail des métaux, réparation et autres industries	67	24,1	7,1	29,3	20,9	6,7	10,0
Ensemble de l'industrie	105	27,0	6,8	29,3	26,7	7,3	9,9
Ensemble des non-salariés, hors agriculture	2 410	20,2	10,3	33,4	33,5	9,2	11,4

Champ : France, y compris auto-entrepreneurs.

Source : Insee, base Non-salariés.

2. Revenus d'activité mensuels nets en 2011

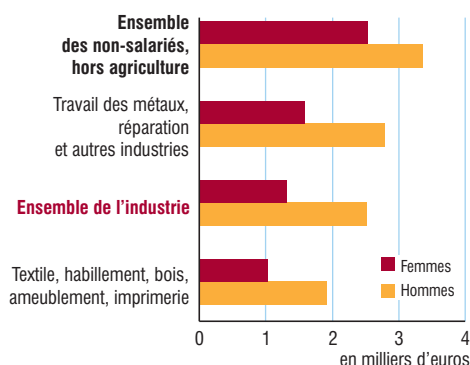
	Revenu mensuel moyen			Dispersion des revenus (hors auto-entrepreneurs)			
	Ensemble	Hors auto- entrepreneurs	Auto- entrepreneurs	Part des revenus nuls (en %)	La moitié des non-salariés gagnent plus de... ¹	10 % des non-salariés gagnent	
						moins de... ¹	plus de... ¹
Textile, habillement, bois, ameublement, imprimerie	1 300	1 680	370	10,2	1 270	260	3 950
Travail des métaux, réparation et autres industries	2 130	2 610	430	10,2	2 160	450	5 940
Ensemble de l'industrie	1 830	2 300	400	10,2	1 820	360	5 360
Ensemble des non-salariés, hors agriculture	2 600	3 100	460	9,8	2 070	440	7 470

1. Hors revenus nuls.

Champ : France, hors taxés d'office (non-salariés n'ayant pas déclaré leur revenu), y compris auto-entrepreneurs.

Source : Insee, base Non-salariés.

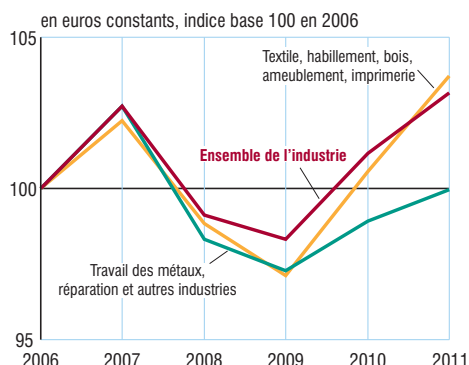
3. Revenu mensuel moyen par sexe en 2011



Champ : France, hors taxés d'office et hors auto-entrepreneurs.

Source : Insee, base Non-salariés.

4. Évolution du revenu moyen



Champ : France, hors taxés d'office et hors auto-entrepreneurs.

Source : Insee, base Non-salariés.

2.3 Construction

Fin 2011, dans la **construction**, 332 000 personnes exercent une activité non salariée, à titre principal ou en complément d'une activité salariée. Elles représentent 14 % de l'ensemble des **non-salariés** (hors agriculture), alors que la construction ne pèse que 6 % de l'emploi salarié. Les non-salariés sont ainsi surreprésentés dans la construction (19 % des personnes en emploi, contre 9 % dans l'ensemble des secteurs non agricoles). Plus de la moitié d'entre eux exercent leur activité dans le gros œuvre (93 000) ou les travaux de peinture (84 000). Ils sont plus rares dans la construction de bâtiments et le génie civil (15 000).

Les **auto-entrepreneurs** (AE) rassemblent près de 20 % des effectifs, comme dans l'ensemble des secteurs non agricoles. Ils sont davantage présents dans les travaux de peinture et revêtement (27 % des non-salariés), ce qui peut s'expliquer par le faible montant des investissements nécessaires à cette activité et une relative simplicité technique. La pluriactivité est peu répandue dans la construction : seuls 4 % **des indépendants « classiques »** cumulent leur activité avec un emploi salarié contre 10 % tous secteurs confondus. Parmi les auto-entrepreneurs, la proportion de **pluriactifs** est nettement plus importante (21 %) mais reste inférieure à celle observée dans l'ensemble des activités.

La construction reste un secteur très masculin. Parmi les non-salariés, seulement 4 % sont des femmes contre 33 % tous secteurs confondus. Cette sous-représentation est encore plus marquée que pour les salariées du secteur (11 %), dont une partie assure des tâches administratives. La part des non-salariés de 60 ans ou plus est aussi nettement plus faible dans la construction que dans les autres activités : ils forment à peine plus de 5 % des effectifs contre 11 % dans l'ensemble des secteurs non agricoles. Pénibilité des travaux et débuts d'activité précoce expliquent que les

cessations d'activité interviennent plus tôt dans ce secteur.

Le **revenu** mensuel moyen des indépendants « classiques » de la construction est de 2 310 euros, soit 25 % de moins que dans l'ensemble des secteurs non agricoles. À l'inverse, le revenu des auto-entrepreneurs (640 euros) est de 40 % supérieur à celui perçu dans l'ensemble des secteurs d'activité. Dans la construction, l'échelle des revenus est nettement plus resserrée que dans les autres secteurs. Parmi les indépendants « classiques », 6 % ont déclaré un revenu nul contre 10 % tous secteurs confondus. Hors revenus nuls, un sur dix a déclaré moins de 660 euros par mois et un sur dix plus de 4 610 euros, soit un **rapport interdécile** de 7 dans la construction contre 17 pour l'ensemble des secteurs non agricoles.

Les différences de revenus entre hommes et femmes sont plus marquées dans la construction que dans les autres secteurs d'activité : les indépendantes « classiques » gagnent en moyenne 1 590 euros par mois contre 2 300 euros pour les hommes, soit un écart de 32 % contre 24 % tous secteurs confondus.

Après une forte baisse en 2008 (-5 % en euros constants) qui s'est poursuivie à un rythme atténué en 2009 et 2010 (-2 % par an), le revenu moyen des indépendants « classiques » de la construction s'est stabilisé en 2011. Contrairement à l'ensemble des autres secteurs, il reste en recul de 7 % par rapport à 2006. Parallèlement, le secteur a connu une baisse de ses effectifs (hors AE) de l'ordre de 2 % sur la période (contre +0,6 % sur l'ensemble des secteurs non agricoles). La baisse des effectifs s'explique en partie par la mise en place en 2009 de l'auto-entrepreneuriat, qui a conduit certains entrepreneurs aux revenus limités à changer de statut. Ce processus a sans doute contribué à atténuer l'érosion du revenu moyen des indépendants « classiques ». ■

Définitions

Construction : ensemble de la construction de bâtiments, génie civil et travaux de construction spécialisés. Voir *annexe Regroupements sectoriels*.

Auto-entrepreneurs, non-salariés, indépendants « classiques », pluriactifs, revenu d'activité, rapport interdécile : voir *annexe Glossaire*.

Pour en savoir plus

- « Créateurs d'entreprises : avec l'auto-entrepreneuriat, de nouveaux profils », *Insee Première* n° 1487, février 2014.

1. Structure de l'emploi non salarié au 31 décembre 2011, selon le secteur d'activité

en %

	Effectifs (en milliers)	Part des auto- entrepreneurs	Part des pluriactifs		Part des femmes	Âge	
			Hors auto- entrepreneurs	Auto- entrepreneurs		Moins de 30 ans	60 ans ou plus
Gros œuvre (maçonnerie, couverture, charpente)	93	18,0	4,5	19,8	3,8	10,3	5,0
Travaux d'installation : électricité	44	19,5	4,0	31,0	2,1	8,7	4,4
Travaux d'installation : plomberie, chauffage et autres	48	15,3	4,0	26,4	3,0	9,6	5,0
Travaux de finition : menuiserie	47	16,7	3,5	23,1	3,2	7,4	5,0
Travaux de finition : peinture, revêtements et autres finitions	84	27,1	3,5	17,1	4,6	9,7	4,8
Construction de bâtiments et génie civil	15	11,3	10,3	18,2	9,3	6,3	9,8
Ensemble de la construction	332	19,6	4,3	21,4	3,8	9,2	5,1
Ensemble des non-salariés, hors agriculture	2 410	20,2	10,3	33,4	33,5	9,2	11,4

Champ : France, y compris auto-entrepreneurs.

Source : Insee, base Non-salariés.

2. Revenus d'activité mensuels nets en 2011

en euros

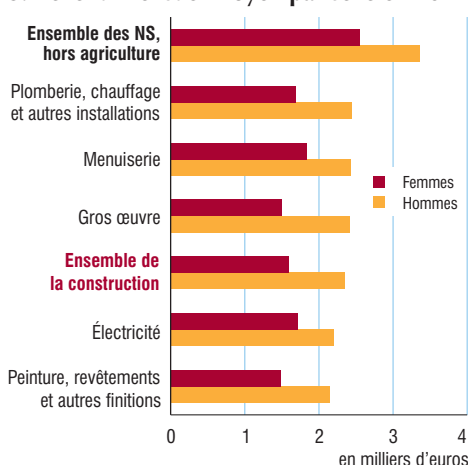
	Revenu mensuel moyen			Dispersion des revenus (hors auto-entrepreneurs)			
	Ensemble	Hors auto- entrepreneurs	Auto- entrepreneurs	Part des revenus nuls (en %)	La moitié des non-salariés gagnent plus de... ¹	10 % des non-salariés gagnent moins de... ¹	plus de... ¹
Gros œuvre (maçonnerie, couverture, charpente)	2 080	2 380	600	6,3	2 020	670	4 830
Travaux d'installation : électricité	1 920	2 190	690	5,0	1 880	640	4 230
Travaux d'installation : plomberie, chauffage et autres	2 190	2 420	730	5,1	2 070	710	4 790
Travaux de finition : menuiserie	2 150	2 400	730	4,7	2 030	710	4 690
Travaux de finition : peinture, revêtements et autres finitions	1 730	2 120	600	4,9	1 830	620	4 110
Construction de bâtiments et génie civil	2 340	2 550	620	17,4	2 070	590	6 130
Ensemble de la construction	2 010	2 310	640	5,9	1 970	660	4 610
Ensemble des non-salariés, hors agriculture	2 600	3 100	460	9,8	2 070	440	7 470

1. Hors revenus nuls.

Champ : France, hors taxés d'office (non-salariés n'ayant pas déclaré leur revenu), y compris auto-entrepreneurs.

Source : Insee, base Non-salariés.

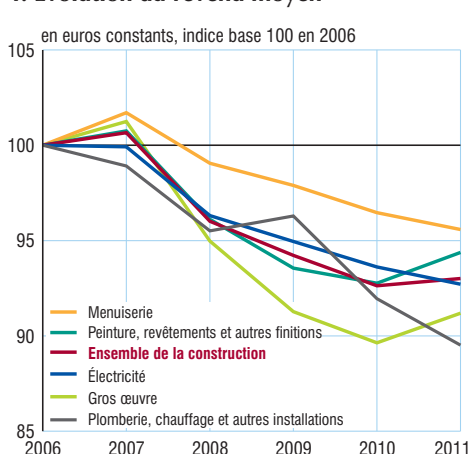
3. Revenu mensuel moyen par sexe en 2011



Champ : France, hors taxés d'office et hors auto-entrepreneurs.

Source : Insee, base Non-salariés.

4. Évolution du revenu moyen



Champ : France, hors taxés d'office et hors auto-entrepreneurs.

Source : Insee, base Non-salariés.

2.4 Commerce et artisanat commercial

Fin 2011, 475 000 personnes, soit 21 % des **non-salariés**, exercent leur activité dans le **commerce**, en complément ou non d'une activité salariée. Les non-salariés représentent 13 % des personnes en emploi dans le secteur, contre 9 % dans l'ensemble des secteurs non agricoles. Les trois quarts d'entre eux travaillent dans le commerce de détail : ils sont pharmaciens (25 000), exercent un **métier de bouche** (51 000) ou vendent au détail des articles divers (denrées alimentaires, habits, fleurs, meubles, etc.), principalement en magasin (167 000) mais aussi à distance (13 000), sur les éventaires et marchés (80 000) ou par d'autres canaux. Par ailleurs, 54 000 non-salariés vendent ou réparent des automobiles et 70 000 exercent dans le commerce de gros.

Les **auto-entrepreneurs** (AE) représentent environ un cinquième des non-salariés du commerce, comme dans l'ensemble des secteurs non agricoles. Ils sont surtout présents dans le commerce de détail hors magasin (plus de la moitié des non-salariés). Près d'un AE sur quatre est **pluriactif**, c'est-à-dire cumule une activité salariée et non salariée (près d'un sur trois dans l'automobile), contre à peine plus de 6 % des **indépendants « classiques »**. Globalement, la pluriactivité est moins fréquente dans le commerce que dans l'ensemble des secteurs non agricoles.

Les femmes forment le tiers des non-salariés du commerce, soit autant que dans l'ensemble des secteurs. Très peu nombreuses dans l'automobile (7 %), les métiers de bouche (19 %) et le commerce de gros (22 %), elles sont beaucoup plus présentes dans le commerce de détail et sont majoritaires parmi les pharmaciens (54 %). La part des non-salariés de moins de 30 ans est proche de 8 %. Elle est particulièrement faible dans la pharmacie (1 %), en raison de la durée des études préalables et de l'investissement nécessaire à l'installation. La part des 60 ans ou plus (11 %) est proche de celle

observée tous secteurs confondus. Elle est presque deux fois plus faible dans l'automobile et les métiers de bouche.

En 2011, le **revenu d'activité** moyen des non-salariés du commerce (AE inclus) est de 1 930 euros nets par mois, soit nettement moins que pour l'ensemble des non-salariés (2 600 euros). Cette rémunération moyenne s'étend de 7 830 euros dans la pharmacie à 540 euros dans le commerce de détail hors magasin. Les indépendants « classiques » gagnent en moyenne 2 300 euros contre 320 euros pour les AE, dont l'activité non salariée est souvent une activité d'appoint. Plus d'un indépendant « classique » sur dix n'a tiré aucune rémunération de son activité. Parmi ceux qui ont dégagé un revenu positif, 10 % gagnent moins de 280 euros par mois et la moitié moins de 1 620 euros, tandis que les 10 % les mieux rémunérés touchent plus de 5 650 euros. Hors AE, les femmes gagnent en moyenne 16 % de moins que les hommes, écart nettement inférieur à celui constaté dans les autres secteurs d'activité. L'écart est toutefois plus élevé dans les métiers de bouche et le commerce de gros.

Entre 2006 et 2011, le revenu moyen des indépendants « classiques » n'augmente que de 1 % dans le commerce (en euros constants), contre 2,9 % pour l'ensemble des non-salariés (hors agriculture). Tous les secteurs du commerce ont été touchés par la récession de 2008-2009, qui s'est traduite par une baisse généralisée des revenus. En 2011, le revenu moyen en euros constants n'a pas retrouvé son niveau de 2006 dans la pharmacie, l'automobile, et surtout dans les métiers de bouche. Inversement, dans le commerce de gros et les autres activités de commerce de détail, il a augmenté de 5 % ou plus. Cette hausse peut en partie s'expliquer par la montée en charge du statut d'AE qui attire depuis 2009 des indépendants ayant de faibles revenus, entraînant à la hausse le revenu moyen des indépendants « classiques ». ■

Définitions

Commerce : ensemble des entreprises du commerce et de l'artisanat commercial. Voir *annexe Regroupements sectoriels*.

Métiers de bouche : regroupent l'artisanat commercial (boulangers, pâtisseries, charcutiers), classé par la nomenclature d'activités française (NAF) dans l'industrie agroalimentaire, et certaines activités du commerce de détail alimentaire (boucherie, poissonnerie, commerce de pain). Voir *annexe Regroupements sectoriels*.

Auto-entrepreneurs, non-salariés, indépendants « classiques », pluriactifs, revenu d'activité : voir *annexe Glossaire*.

Commerce et artisanat commercial 2.4

1. Structure de l'emploi non salarié au 31 décembre 2011, selon le secteur d'activité

en %

	Effectifs (en milliers)	Part des auto- entrepreneurs	Part des pluriactifs		Part des femmes	Âge	
			Hors auto- entrepreneurs	Auto- entrepreneurs		Moins de 30 ans	60 ans ou plus
Commerce et réparation d'automobiles	54	14,9	5,5	31,5	7,3	9,6	6,1
Commerce de gros	70	14,0	9,9	25,9	22,0	6,4	13,8
Commerce pharmaceutique	25	0,0	2,0	n.s.	54,5	1,1	13,4
Métiers de bouche	51	2,3	3,2	n.s.	19,2	7,2	5,2
Autre commerce de détail en magasin	167	9,7	6,6	25,1	45,6	6,2	12,0
Commerce de détail hors magasin	107	53,1	7,9	23,3	33,7	12,4	11,6
Ensemble du commerce	475	19,4	6,4	24,7	32,7	7,9	10,8
Ensemble des non-salariés, hors agriculture	2 410	20,2	10,3	33,4	33,5	9,2	11,4

Champ : France, y compris auto-entrepreneurs.

Source : Insee, base Non-salariés.

2. Revenus d'activité mensuels nets en 2011

en euros

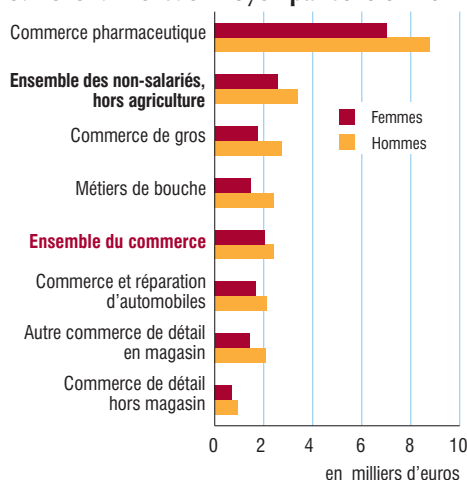
	Revenu mensuel moyen			Dispersion des revenus (hors auto-entrepreneurs)			
	Ensemble	Hors auto- entrepreneurs	Auto- entrepreneurs	Part des revenus nuls (en %)	La moitié des non-salariés gagnent plus de... ¹	10 % des non-salariés gagnent moins de... ¹	plus de... ¹
Commerce et réparation d'automobiles	1 880	2 080	550	10,2	1 800	490	4 550
Commerce de gros	2 260	2 540	430	17,3	2 030	380	6 590
Commerce pharmaceutique	7 830	7 840	n.s.	1,8	6 380	2 340	15 470
Métiers de bouche	2 220	2 250	n.s.	5,9	1 880	650	4 650
Autre commerce de détail en magasin	1 670	1 790	420	12,9	1 430	320	4 330
Commerce de détail hors magasin	540	870	240	11,2	530	80	2 230
Ensemble du commerce	1 930	2 300	320	11,3	1 620	280	5 650
Ensemble des non-salariés, hors agriculture	2 600	3 100	460	9,8	2 070	440	7 470

1. Hors revenus nuls.

Champ : France, hors taxés d'office (non-salariés n'ayant pas déclaré leur revenu), y compris auto-entrepreneurs.

Source : Insee, base Non-salariés.

3. Revenu mensuel moyen par sexe en 2011

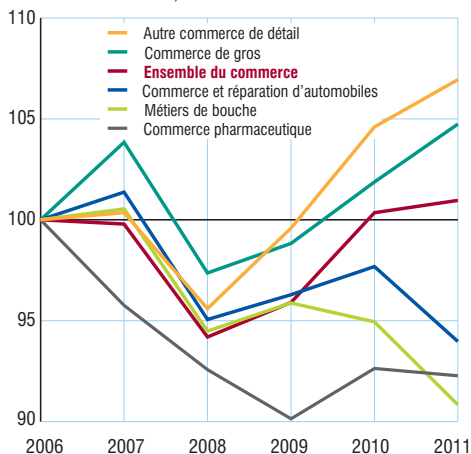


Champ : France, hors taxés d'office et hors auto-entrepreneurs.

Source : Insee, base Non-salariés.

4. Évolution du revenu moyen

en euros constants, indice base 100 en 2006



Champ : France, hors taxés d'office et hors auto-entrepreneurs.

Source : Insee, base Non-salariés.

2.5 Transports et entreposage

Fin 2011, 58 000 personnes exercent une activité non salariée dans le secteur des **transports** et de l'entreposage. Elles représentent 4 % des personnes en emploi dans le secteur, contre 9 % pour l'ensemble des secteurs non agricoles. Avec respectivement 29 000 et 21 000 **non-salariés**, les activités de taxi et de transport routier de fret (services de déménagement compris) concentrent près de 90 % des non-salariés du transport.

Sur dix non-salariés du secteur, sept exercent comme entrepreneurs individuels et trois gèrent une société. Mais ce rapport est inversé dans le transport routier de fret où près de six indépendants sur dix sont gérants. Parmi les entrepreneurs individuels, 2 400 sont **auto-entrepreneurs**, soit 4 % des non-salariés du secteur, contre 20 % tous secteurs confondus. Le faible attrait de ce statut dans le secteur du transport s'explique par l'importance des frais liés à de telles activités, difficilement compatible avec le plafond de chiffre d'affaires imposé par les règles d'exercice sous ce régime, et par d'autres raisons réglementaires : les transporteurs routiers de fret restent tenus de s'inscrire au registre du commerce et des sociétés (RCS) et les taxis bénéficient d'un taux d'imposition avantageux dans le cadre du régime réel.

L'activité non salariée peut s'exercer en complément d'un emploi salarié. Cette situation concerne très peu les exploitants de taxis (moins de 4 % de **pluriactifs**, hors auto-entrepreneurs). En revanche, la part des non-salariés pluriactifs dans le transport routier de fret est comparable à celle observée dans l'ensemble des secteurs (environ 10 %, hors AE). Quant aux auto-entrepreneurs, ils comptent un peu moins d'un tiers de pluriactifs dans l'ensemble du secteur, comme au sein des différentes activités de transport.

Le transport est un secteur majoritairement masculin et la faible présence des femmes parmi le personnel salarié (environ 27 %) est encore plus manifeste chez les non-salariés (12 %). Avec une part de 6 %, les moins de 30 ans sont peu représentés en comparaison de leurs homologues salariés (17 %).

En 2011, le **revenu** moyen des **indépendants « classiques »** du transport s'élève à 1 790 euros nets mensuels, le classant parmi les secteurs les moins rémunérateurs. Il est de 1 410 euros pour les exploitants de taxis, et de 2 190 euros pour les transporteurs routiers de fret. Mais ces montants moyens masquent une grande variété de situations individuelles. Certains indépendants « classiques » n'ont tiré aucune rémunération de leur activité non salariée en 2011 car ils n'ont pas dégagé de bénéfice ou se rémunèrent sous forme de dividendes : leur part est de 7 % dans l'ensemble des transports, moins de 4 % chez les taxis. Parmi ceux qui ont dégagé un revenu positif, la moitié gagne moins de 1 400 euros par mois et 10 % moins de 540 euros, tandis que les 10 % les mieux rémunérés perçoivent plus de 3 700 euros.

La rémunération moyenne des femmes est de 13 % inférieure à celle des hommes (hors AE). Le différentiel atteint jusqu'à 39 % dans le transport routier de fret. À l'inverse, dans les activités de taxi, elles dégagent un revenu moyen supérieur de 22 % à celui des hommes.

En euros constants, le revenu moyen des indépendants « classiques » exerçant dans le transport a chuté de 6,4 % entre 2006 et 2011 (contre + 2,9 % tous secteurs confondus). La baisse du revenu moyen sur cette période atteint 9,2 % dans le transport routier de fret, dans un contexte de forte contraction de cette activité (- 16 % de tonnes-km entre 2006 et 2011). ■

Définitions

Transports : recouvre les transports de passagers ainsi que ceux de marchandises quel qu'en soit le mode (route, fer, aérien, etc.), les activités de poste et de courrier ainsi que les activités connexes telles que l'exploitation des infrastructures, la manutention et l'entreposage. Sont ici plus particulièrement analysées les activités de taxi, y compris véhicules de tourisme avec chauffeur (VTC) et le transport routier de fret, qui concentrent près de 90 % des non-salariés du secteur des transports. Voir *annexe Regroupements sectoriels*.

Auto-entrepreneurs, non-salariés, indépendants « classiques », pluriactifs, revenu (d'activité) : voir *annexe Glossaire*.

1. Structure de l'emploi non salarié au 31 décembre 2011 selon le secteur d'activité

en %

	Effectifs (en milliers)	Part des auto- entrepreneurs	Part des pluriactifs		Part des femmes	Âge	
			Hors auto- entrepreneurs	Auto- entrepreneurs		Moins de 30 ans	60 ans ou plus
Taxis (y compris VTC)	29	1,6	3,5	29,4	10,1	4,9	11,2
Transport routier de fret, déménagement	21	2,7	10,0	31,7	12,8	7,3	8,4
Autres activités de transport et entreposage	7	19,2	11,9	29,7	15,2	9,2	13,3
Ensemble des transports	58	4,2	6,8	30,1	11,7	6,3	10,4
Ensemble des non-salariés, hors agriculture	2 410	20,2	10,3	33,4	33,5	9,2	11,4

Champ : France, y compris auto-entrepreneurs.

Source : Insee, base Non-salariés.

2. Revenus d'activité mensuels nets en 2011

en euros

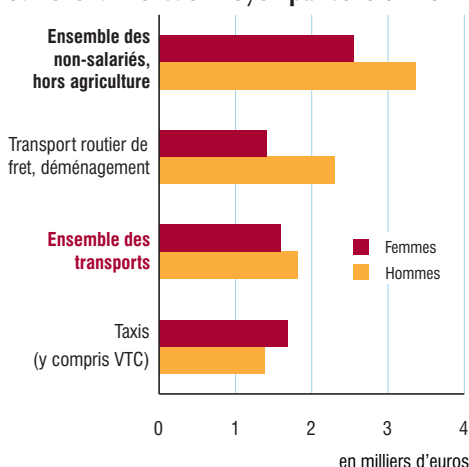
	Revenu mensuel moyen			Dispersion des revenus (hors auto-entrepreneurs)			
	Ensemble	Hors auto- entrepreneurs	Auto- entrepreneurs	Part des revenus nuls (en %)	La moitié des non- salariés gagnent plus de... ¹	10 % de non-salariés gagnent moins de... ¹	plus de... ¹
Taxis (y compris VTC)	1 400	1 410	470	3,5	1 160	550	2 640
Transport routier de fret, déménagement	2 140	2 190	380	10,7	1 970	590	4 570
Autres activités de transport et entreposage	1 990	2 320	360	15,1	1 760	380	5 630
Ensemble des transports	1 740	1 790	390	7,4	1 400	540	3 700
Ensemble des non-salariés, hors agriculture	2 600	3 100	460	9,8	2 070	440	7 470

1. Hors revenus nuls.

Champ : France, hors taxés d'office (non-salariés n'ayant pas déclaré leur revenu), y compris auto-entrepreneurs.

Source : Insee, base Non-salariés.

3. Revenu mensuel moyen par sexe en 2011

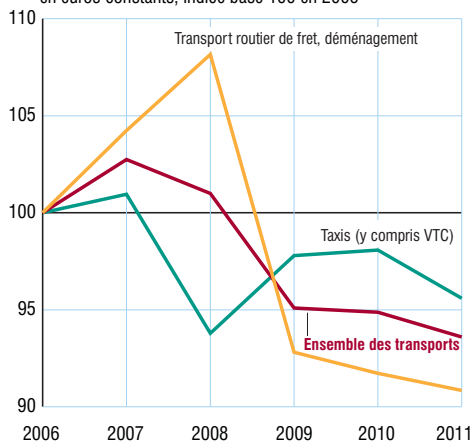


Champ : France, hors taxés d'office et hors auto-entrepreneurs.

Source : Insee, base Non-salariés.

4. Évolution du revenu moyen

en euros constants, indice base 100 en 2006



Champ : France, hors taxés d'office et hors auto-entrepreneurs.

Source : Insee, base Non-salariés.

2.6 Services aux entreprises et services mixtes

Fin 2011, dans les **services aux entreprises et les services mixtes**, 479 000 personnes exercent une activité non salariée, à titre principal ou en complément d'une activité salariée. Elles représentent 9 % des personnes en emploi dans ce secteur, soit la même proportion que dans l'ensemble des secteurs non agricoles.

Hors agriculture, un **non-salarié** sur cinq travaille dans ce secteur. 29 % d'entre eux sont **auto-entrepreneurs** (AE), contre 20 % tous secteurs confondus. Les AE sont quasiment absents des activités juridiques et comptables, composées essentiellement de professions libérales réglementées n'ouvrant pas droit à ce statut. Ils sont, en revanche, très présents dans certaines activités spécialisées (*design*, photographie, etc.), l'information et la communication ou les services administratifs et de soutien aux entreprises. La pluriactivité est relativement répandue dans les services aux entreprises et services mixtes. Ainsi, près de quatre AE sur dix cumulent leur activité non salariée avec un emploi salarié. Parmi les **indépendants « classiques »**, près de 12 % sont **pluriactifs**, avec un pic à 17 % dans le conseil de gestion.

Les femmes représentent 31 % des indépendants du secteur. Elles sont très peu présentes dans l'information et la communication (15 %), ainsi que dans les activités financières et d'assurance (19 %), secteur qui compte pourtant une majorité de femmes parmi les salariés. La part des femmes est plus élevée dans les activités juridiques et comptables (43 %).

En 2011, le **revenu** moyen est de 4 270 euros nets par mois pour les indépendants « classiques » contre 540 euros pour les auto-entrepreneurs. Hors AE, les activités les plus rémunératrices sont les activités juridiques et comptables (8 890 euros) ; les moins rémunératrices sont les services administratifs et de soutien (2 280 euros) qui regroupent notamment le

nettoyage, la sécurité ou la location de véhicules, biens et équipements divers. Ces moyennes masquent de fortes disparités : 13 % des indépendants « classiques » n'ont tiré aucune rémunération de leur activité non salariée en 2011, 3 % dans les activités juridiques et comptables, 25 % dans l'immobilier. Parmi ceux qui ont dégagé un revenu positif, la moitié gagnent moins de 2 770 euros par mois et 10 % moins de 510 euros, alors que les 10 % les mieux rémunérés touchent plus de 10 460 euros.

Sur l'ensemble du secteur, les femmes gagnent en moyenne 29 % de moins que les hommes (hors auto-entrepreneurs). L'écart est d'autant plus important que le revenu moyen est élevé : il atteint 48 % dans les activités juridiques et comptables.

En euros constants, le revenu moyen des indépendants « classiques » a peu varié entre 2006 et 2011 (+ 1,3 % contre + 2,9 % tous secteurs confondus). Cette stabilité apparente masque deux mouvements d'ampleur marquée, avec une forte baisse en 2008 (- 10 %) et 2009 (- 2,5 %) puis une reprise en 2010 (+ 7 %) et 2011 (+ 4,6 %). Les plus touchés par la crise sont les non-salariés travaillant dans l'immobilier, dont le marché a subi une nette contraction des ventes en volume, et ceux des services aux entreprises, qui subissent en premier la réduction des dépenses des entreprises en période difficile. Dans l'information et la communication, le revenu des indépendants « classiques » s'accroît sensiblement entre 2006 et 2011. En effet, l'informatique, principale composante de ce secteur, a été peu touchée par la crise. En outre, à partir de 2009, l'essor de l'auto-entrepreneariat, qui attire les entreprises générant un faible revenu, crée un effet de sélection jouant à la hausse sur le revenu moyen des indépendants « classiques ». ■

Définitions

Services aux entreprises et services mixtes : ensemble des services aux entreprises proprement dits (activités spécialisées, scientifiques et techniques, services administratifs et de soutien), et des services dits « mixtes », qui s'adressent aussi bien aux entreprises qu'aux particuliers (information et communication, activités financières et d'assurance, activités immobilières). Voir annexe *Regroupements sectoriels*.

Auto-entrepreneurs, indépendants « classiques », non-salariés, pluriactifs, revenu (d'activité) : voir annexe *Glossaire*.

Services aux entreprises et services mixtes 2.6

1. Structure de l'emploi non salarié au 31 décembre 2011 selon le secteur d'activité

en %

	Effectifs (en milliers)	Part des auto- entrepreneurs	Part des pluriactifs		Part des femmes	Âge	
			Hors auto- entrepreneurs	Auto- entrepreneurs		Moins de 30 ans	60 ans ou plus
Information et communication	61	41,0	14,1	45,2	14,6	18,3	7,1
Activités financières et d'assurance	29	7,6	9,0	22,5	18,8	3,9	15,3
Activités immobilières	39	11,0	12,0	16,9	31,7	5,1	17,5
Activités spécialisées, scientifiques et techniques	278	28,2	10,7	37,1	33,8	8,9	18,0
Activités juridiques et comptables	74	1,5	6,2	35,9	43,4	7,0	15,2
Conseil de gestion	79	40,1	17,1	37,6	32,8	6,3	23,8
Architecture-ingénierie	60	17,6	10,2	35,0	17,1	5,5	20,3
Autres activités spécialisées	65	53,8	12,3	37,3	39,8	17,4	12,0
Services administratifs et de soutien	72	42,6	15,4	38,0	37,0	10,4	11,1
Ensemble des services aux entreprises et services mixtes	479	29,3	11,6	37,9	30,8	9,7	15,4
Ensemble des non-salariés, hors agriculture	2 410	20,2	10,3	33,4	33,5	9,2	11,4

Champ : France, y compris auto-entrepreneurs.

Source : Insee, base Non-salariés.

2. Revenus d'activité mensuels nets en 2011

en euros

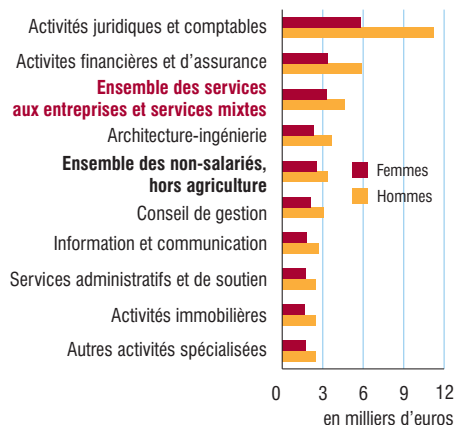
	Revenu mensuel moyen			Dispersion des revenus (hors auto-entrepreneurs)			
	Ensemble	Hors auto- entrepreneurs	Auto- entrepreneurs	Part des revenus nuls (en %)	La moitié des non- salariés gagnent plus de... ¹	10 % des non-salariés gagnent	
						moins de... ¹	plus de... ¹
Information et communication	1 730	2 580	460	17,2	2 180	310	6 630
Activités financières et d'assurance	5 090	5 440	520	10,8	4 490	810	12 300
Activités immobilières	2 050	2 230	490	24,7	1 880	330	6 400
Activités spécialisées, scientifiques et techniques	3 950	5 160	620	10,3	3 120	620	12 370
Activités juridiques et comptables	8 790	8 890	790	3,2	5 090	1 460	20 720
Conseil de gestion	1 970	2 790	710	19,5	2 210	350	7 490
Architecture-ingénierie	3 020	3 460	750	10,4	2 680	630	7 820
Autres activités spécialisées	1 320	2 240	480	14,1	1 650	290	5 440
Services administratifs et de soutien	1 510	2 280	430	17,1	1 690	310	5 810
Ensemble des services aux entreprises et services mixtes	3 230	4 270	540	13,4	2 770	510	10 460
Ensemble des non-salariés, hors agriculture	2 600	3 100	460	9,8	2 070	440	7 470

1. Hors revenus nuls.

Champ : France, hors taxés d'office, y compris auto-entrepreneurs.

Source : Insee, base Non-salariés.

3. Revenu mensuel moyen par sexe en 2011

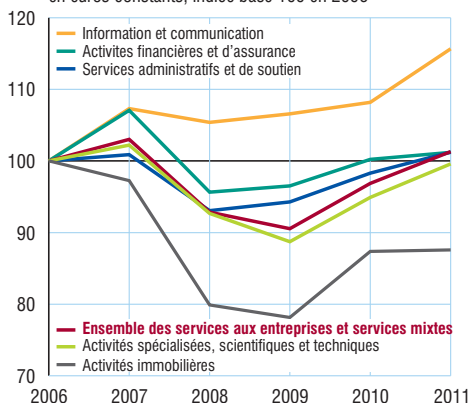


Champ : France, hors taxés d'office et hors auto-entrepreneurs.

Source : Insee, base Non-salariés.

4. Évolution du revenu moyen

en euros constants, indice base 100 en 2006



Champ : France, hors taxés d'office et hors auto-entrepreneurs.

Source : Insee, base Non-salariés.

2.7 Services aux particuliers hors santé

Fin 2011, 468 000 personnes exercent une activité non salariée dans les **services aux particuliers hors santé**, à titre principal ou en complément d'une activité salariée. Les **non-salariés** représentent 7 % des personnes en emploi dans le secteur, contre 9 % dans l'ensemble des secteurs non agricoles. Les services aux particuliers rassemblent un non-salarié sur cinq, hors agriculture. Parmi eux, plus du tiers exerce dans l'hébergement et la restauration, dont 84 % dans la restauration, activité beaucoup moins capitalistique que l'hébergement et donc mieux adaptée à des entrepreneurs individuels. Un autre tiers se trouve dans les services personnels, majoritairement dans la coiffure ou les soins de beauté.

Les **auto-entrepreneurs** (AE) représentent 30 % des non-salariés des services aux particuliers, contre 20 % tous secteurs confondus. Ce statut rencontre un vrai succès dans certains services personnels tels que l'entretien corporel, mais aussi dans les arts, spectacles et activités récréatives et dans les activités d'enseignement (soutien scolaire, formation professionnelle et enseignement culturel, tout particulièrement). En revanche, les AE sont peu nombreux dans l'hébergement et la restauration (8 %), sauf chez les traiteurs (44 %). Près de quatre AE sur dix cumulent leur activité non salariée avec un emploi salarié (39 %), proportion supérieure à celle observée dans l'ensemble des secteurs (33 %). La **pluriactivité** est très fréquente dans l'enseignement, aussi bien chez les AE (54 %) que chez les **indépendants « classiques »** (23 %), ou dans les arts, spectacles et activités récréatives. Elle est plus rare dans l'hébergement et la restauration ainsi que dans la coiffure.

Les femmes représentent 48 % des non-salariés du secteur contre 33 % tous secteurs confondus. Elles sont très présentes dans les services personnels, notamment la coiffure et les soins de beauté (86 %). Dans les autres activités, leur part s'échelonne de 35 % dans les arts et spectacles à 41 % dans l'enseignement.

En 2011, dans les services aux particuliers hors santé, les indépendants « classiques » ont retiré 1 480 euros nets par mois de leur activité non salariée, soit deux fois moins que dans l'ensemble des secteurs. Ce revenu moyen va de 1 200 euros dans les arts, spectacles et activités récréatives à 1 690 euros dans l'hébergement et la restauration. Sur l'ensemble du secteur, plus d'un indépendant « classique » sur dix n'a déclaré aucune rémunération, proportion variant de 6 % dans la coiffure à 20 % dans les arts et spectacles. Parmi ceux qui ont dégagé un revenu, la moitié ont déclaré moins de 1 180 euros par mois et 10 % moins de 270 euros, tandis que les 10 % les mieux rémunérés ont touché plus de 3 340 euros. Les femmes gagnent en moyenne 27 % de moins que les hommes, écart légèrement supérieur à celui constaté pour l'ensemble des non-salariés. Cet écart est cependant plus faible dans l'enseignement (17 %).

En euros constants, le revenu moyen des indépendants « classiques » exerçant dans les services aux particuliers a légèrement augmenté entre 2006 et 2011 (+ 2,3 % sur cinq ans, contre + 2,9 % tous secteurs confondus), malgré une baisse significative en 2008 (- 4,6 %), du fait de la récession. Dans l'hébergement et la restauration, le revenu moyen est resté stable entre 2006 et 2011, tandis que dans la coiffure et les soins de beauté, il demeure nettement inférieur à son niveau d'avant la crise. Au contraire, dans les arts, spectacles et activités récréatives et dans l'enseignement, les indépendants « classiques » ont bénéficié d'une forte croissance de leurs revenus à partir de 2009, après un recul modeste en 2007 et 2008. La forte hausse des revenus dans ces secteurs (+ 10 % entre 2006 et 2011) peut être en partie liée à l'essor de l'auto-entrepreneuriat qui, en attirant les entreprises générant un faible revenu, a pu jouer à la hausse sur le revenu moyen des indépendants « classiques ». ■

Définitions

Services aux particuliers hors santé : ce secteur recouvre l'hébergement et la restauration, les arts, spectacles et activités récréatives, l'enseignement (formation continue, soutien scolaire, enseignement artistique, culturel, sportif, enseignement de la conduite) et diverses activités de services aux personnes telles que la réparation d'ordinateurs ou la coiffure. Voir *annexe Regroupements sectoriels*.

Auto-entrepreneurs, indépendants « classiques », non-salariés, pluriactivité, revenu d'activité : voir *annexe Glossaire*.

Services aux particuliers hors santé 2.7

1. Structure de l'emploi non salarié au 31 décembre 2011 selon le secteur d'activité

en %

	Effectifs (en milliers)	Part des auto- entrepreneurs	Part des pluriactifs		Part des femmes	Âge	
			Hors auto- entrepreneurs	Auto- entrepreneurs		Moins de 30 ans	60 ans ou plus
Hébergement et restauration	164	7,9	6,7	24,4	36,3	6,8	9,9
Arts, spectacles et activités récréatives	48	47,5	20,2	48,0	35,1	15,2	12,7
Services personnels	171	38,1	6,0	30,7	66,0	14,6	7,1
Coiffure et soins de beauté	91	26,1	4,0	22,3	85,7	18,3	5,3
Autres services personnels	80	51,8	9,6	35,6	43,3	10,4	9,1
Enseignement	85	45,5	23,4	53,8	41,0	12,2	12,7
Ensemble des services aux particuliers hors santé	468	29,8	9,9	39,3	47,9	11,5	9,7
Ensemble des non-salariés, hors agriculture	2 410	20,2	10,3	33,4	33,5	9,2	11,4

Champ : France, y compris auto-entrepreneurs.

Source : Insee, base Non-salariés.

2. Revenus d'activité mensuels nets en 2011

en euros

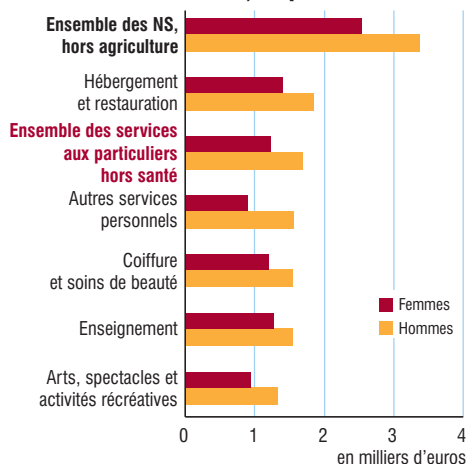
	Revenu mensuel moyen			Dispersion des revenus (hors auto-entrepreneurs)			
	Ensemble	Hors auto- entrepreneurs	Auto- entrepreneurs	Part des revenus nuls (en %)	La moitié des non-salariés gagnent plus de... ¹	10 % des non-salariés gagnent moins de... ¹	plus de... ¹
Hébergement et restauration	1 600	1 690	480	12,7	1 350	340	3 950
Arts, spectacles et activités récréatives	790	1 200	310	20,0	740	90	3 130
Services personnels	940	1 270	370	7,9	1 100	320	2 540
Coiffure et soins de beauté	1 050	1 260	410	5,7	1 150	390	2 390
Autres services personnels	810	1 280	340	11,9	990	230	2 950
Enseignement	1 050	1 460	500	10,1	1 090	190	3 430
Ensemble des services aux particuliers hors santé	1 180	1 480	410	11,3	1 180	270	3 340
Ensemble des non-salariés, hors agriculture	2 600	3 100	460	9,8	2 070	440	7 470

1. Hors revenus nuls.

Champ : France, hors taxés d'office (non-salariés n'ayant pas déclaré leur revenu), y compris auto-entrepreneurs.

Source : Insee, base Non-salariés.

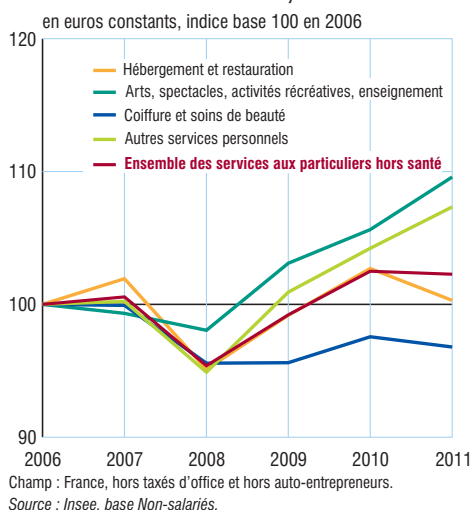
3. Revenu mensuel moyen par sexe en 2011



Champ : France, hors taxés d'office et hors auto-entrepreneurs.

Source : Insee, base Non-salariés.

4. Évolution du revenu moyen



Champ : France, hors taxés d'office et hors auto-entrepreneurs.

Source : Insee, base Non-salariés.

2.8 Santé et action sociale

Fin 2011, 380 000 personnes exercent une activité non salariée dans les activités de **santé et action sociale**, à titre principal ou en complément d'une activité salariée. Elles représentent 10 % des personnes en emploi dans ce secteur, soit un peu plus que la part des **non-salariés** dans l'ensemble des secteurs non agricoles. Hors agriculture, un non-salarié sur six travaille dans ce secteur. La grande majorité exerce une profession de santé en libéral. Les médecins libéraux généralistes et spécialistes (y compris les non-salariés des laboratoires d'analyses médicales) et les dentistes rassemblent 43 % des effectifs, pratiquement à égalité avec les sages-femmes et professions paramédicales : infirmiers notamment, professionnels de la rééducation (masseurs-kinésithérapeutes, orthophonistes etc.) ou pédicures-podologues.

Les **auto-entrepreneurs** (AE) sont quasiment absents de ces professions, qui n'ouvrent généralement pas droit à ce statut. Ils représentent cependant 41 % des non-salariés dans les autres activités de santé (psychothérapeutes, psychanalystes, psychologues cliniciens, diététiciens, magnétiseurs ou autres professions non réglementées) et dans l'action sociale (aide à domicile). Dans ces activités, la moitié des auto-entrepreneurs sont **pluriactifs**.

La pluriactivité est par ailleurs très répandue parmi les médecins libéraux : 29 % d'entre eux exercent une activité salariée à l'hôpital ou en centre de santé en marge de leur activité en cabinet.

Plus d'un non-salarié de la santé et action sociale sur deux est une femme. Si cette proportion atteint 70 % parmi les professions paramédicales, elle est seulement de 34 % parmi les médecins.

En 2011, le **revenu d'activité** mensuel moyen que les non-salariés travaillant dans la santé ou l'action sociale (AE inclus) tirent de leur activité non salariée s'élève à 5 340 euros

nets, soit le double du revenu moyen tous secteurs confondus. Cependant, les rémunérations sont hétérogènes. Les médecins et dentistes perçoivent ainsi plus de 8 000 euros en moyenne par mois, contre 3 420 euros pour les sages-femmes, infirmiers et autres professionnels paramédicaux. Dans les autres activités du secteur, le revenu moyen est très inférieur.

Les femmes gagnent en moyenne moitié moins que les hommes dans la santé et action sociale, contre un quart de moins dans l'ensemble des secteurs. Non seulement elles sont sous-représentées dans les professions les mieux rémunérées mais elles perçoivent aussi, à profession identique, un revenu moindre que celui des hommes. Ainsi, les femmes médecins gagnent en moyenne 38 % de moins que leurs collègues masculins, en partie parce qu'elles sont sous-représentées dans les spécialités les mieux rémunérées.

Entre 2006 et 2011, le revenu moyen des professionnels libéraux de la santé et de l'action sociale a progressé davantage que pour l'ensemble des non-salariés (+ 5,1 % en euros constants contre + 2,9 %, hors AE). Les revenus des médecins et dentistes ont été particulièrement dynamiques (+ 11,7 %), et dans une moindre mesure ceux des vétérinaires. Des revalorisations tarifaires ou l'entrée en vigueur en 2005 du « parcours de soins coordonnés », qui affirme le rôle du médecin traitant, ont favorisé la progression du revenu des médecins. Pour les médecins généralistes en particulier, le contrat d'amélioration des pratiques individuelles (CAPI), mis en place en 2009, a institué des rémunérations forfaitaires en fonction de leur pratique. En revanche, les revenus des autres professionnels de santé ont très peu progressé. En effet, si le revenu des infirmiers libéraux a fortement augmenté sur la période, celui des autres professionnels paramédicaux a dans l'ensemble diminué. ■

Définitions

Santé et action sociale : ensemble des activités liées à la santé et à l'action sociale (activités afférentes à la santé humaine dispensées par des médecins, des dentistes ou des praticiens paramédicaux, services d'hébergement médico-social et social et action sociale sans hébergement, vétérinaires). Ce secteur regroupe très majoritairement les activités pour la santé humaine s'exerçant en pratique libérale, au cabinet du praticien. Les non-salariés sont très peu présents dans les activités dispensées en établissements (hôpitaux, établissements pour personnes âgées ou handicapées, pour enfants et jeunes en difficultés, etc.). Voir annexe *Regroupements sectoriels*.

Auto-entrepreneurs, non-salariés, pluriactifs, revenu d'activité : voir annexe *Glossaire*.

1. Structure de l'emploi non salarié au 31 décembre 2011, selon le secteur d'activité

en %

	Effectifs (en milliers)	Part des auto- entrepreneurs	Part des pluriactifs		Part des femmes	Âge	
			Hors auto- entrepreneurs	Auto- entrepreneurs		Moins de 30 ans	60 ans ou plus
Médecine	127	0,1	28,8	n.s.	33,8	2,2	24,7
Pratique dentaire	36	0,0	6,9	n.s.	37,1	6,3	17,4
Vétérinaires	10	0,6	6,5	n.s.	31,4	3,9	8,4
Sages-femmes et professions paramédicales	168	0,9	11,2	46,3	70,0	14,5	8,4
Autres services de santé et action sociale	39	41,0	26,5	49,7	67,1	9,0	11,1
Ensemble des activités de santé et action sociale	380	4,6	17,8	49,4	53,5	8,8	15,0
Ensemble des non-salariés, hors agriculture	2 410	20,2	10,3	33,4	33,5	9,2	11,4

Champ : France, y compris auto-entrepreneurs.

Source : Insee, base Non-salariés.

2. Revenus d'activité mensuels nets en 2011

en euros

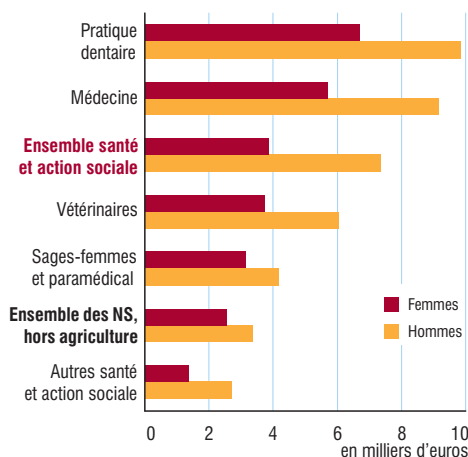
	Revenu mensuel moyen			Dispersion des revenus (hors auto-entrepreneurs)			
	Ensemble	Hors auto- entrepreneurs	Auto- entrepreneurs	Part des revenus nuls (en %)	La moitié des non-salariés gagnent plus de... ¹	10 % des non-salariés gagnent moins de... ¹	plus de... ¹
Médecine	8 000	8 000	n.s.	1,7	6 580	2 120	15 650
Pratique dentaire	8 680	8 680	n.s.	1,2	7 170	2 670	16 180
Vétérinaires	5 290	5 310	n.s.	2,0	4 810	1 620	9 780
Sages-femmes et professions paramédicales	3 420	3 440	680	2,0	3 150	1 190	6 080
Autres services de santé et action sociale	1 310	1 900	370	9,9	1 420	240	4 400
Ensemble des activités de santé et action sociale	5 340	5 550	400	2,3	4 170	1 270	11 490
Ensemble des non-salariés, hors agriculture	2 600	3 100	460	9,8	2 070	440	7 470

1. Hors revenus nuls.

Champ : France, hors taxés d'office (non-salariés n'ayant pas déclaré leur revenu), y compris auto-entrepreneurs.

Source : Insee, base Non-salariés.

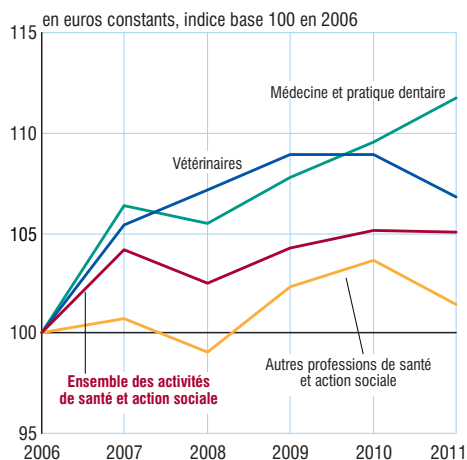
3. Revenu mensuel moyen par sexe en 2011



Champ : France, hors taxés d'office et hors auto-entrepreneurs.

Source : Insee, base Non-salariés.

4. Évolution du revenu moyen



Champ : France, hors taxés d'office et hors auto-entrepreneurs.

Source : Insee, base Non-salariés.

2.9 Professions libérales

Fin 2011, 784 000 **non-salariés** exercent une **profession libérale**, à titre principal ou en complément d'une activité salariée, soit un tiers de l'ensemble des non-salariés. Environ la moitié d'entre eux exercent dans la santé (médecins, infirmiers, pharmaciens, etc.), 8 % dans le domaine juridique (avocats, notaires, etc.) et 42 % dans le domaine « technique », englobant les métiers de la conception et de la maîtrise d'œuvre (architectes réglementés ou d'intérieur, géomètres, etc.), les activités d'expertise et de conseil, de comptabilité, d'assurance ou d'enseignement, ainsi que les intermédiaires du commerce de gros.

Les **auto-entrepreneurs** (AE) représentent 18 % des professionnels libéraux, contre 20 % de l'ensemble des non-salariés. Quasi-absents des activités juridiques ou de santé composées essentiellement de **professions réglementées** n'ouvrant pas droit à ce statut, ils forment plus du tiers des effectifs dans le domaine « technique ».

Les professionnels exerçant une activité libérale sont plus âgés que les autres non-salariés : fin 2011, 16 % d'entre eux ont 60 ans ou plus, contre 11 % pour l'ensemble. La part des non-salariés de 60 ans ou plus est particulièrement élevée parmi les médecins (25 %) ou les comptables (22 %). Les femmes, bien que minoritaires, sont plus présentes parmi les professionnels libéraux que parmi les non-salariés dans leur ensemble (44 % contre 33 %). Leur part devrait augmenter dans les années à venir : dans les activités juridiques ou de santé, elles représentent les deux tiers des non-salariés de moins de 35 ans.

En 2011, le **revenu d'activité** moyen est de 5 280 euros nets par mois pour les professionnels

libéraux hors AE, contre 560 euros pour les AE. De fortes disparités de revenus existent entre les différentes professions (les indépendants hors AE exerçant une activité juridique ont en moyenne des revenus trois fois plus élevés que ceux du domaine « technique »), et au sein d'une même profession : chez les architectes réglementés, parmi ceux qui ont dégagé un revenu positif, 10 % ont gagné moins de 600 euros par mois alors que les 10 % les mieux rémunérés ont perçu plus de 8 400 euros. Les femmes exerçant une profession libérale gagnent en moyenne 38 % de moins que leurs homologues masculins, bien qu'elles soient plus nombreuses dans les professions de santé, mieux rémunérées que le domaine technique. Cet écart, en partie imputable au fait qu'elles sont plus jeunes que les hommes, est plus marqué dans chacun des grands secteurs libéraux : il atteint 41 % dans le domaine « technique », 46 % dans la santé et 53 % dans le droit.

En euros constants, le revenu moyen des professionnels libéraux (hors AE), légèrement impacté par la crise (-4 % en 2008), a retrouvé dès 2010 son niveau de 2006. Le revenu des professionnels de santé a été peu impacté, alors que celui des professions juridiques a connu deux baisses consécutives de 9 % en 2008 et 2009. Les professionnels du droit ont néanmoins retrouvé en 2011 leur revenu de 2006. Dans le domaine « technique », au contraire, le revenu moyen en euros constants a perdu 3,7 % entre 2006 et 2011, malgré l'essor de l'auto-entrepreneuriat qui, en attirant les entreprises générant un faible revenu, a créé un effet de sélection jouant à la hausse sur le revenu moyen des non-salariés hors AE. ■

Définitions

Professions libérales : elles assurent, dans l'intérêt des clients ou du public, des prestations principalement intellectuelles, techniques ou de soins, repérées ici à travers le secteur d'activité de l'entreprise et la catégorie professionnelle du non-salarié (voir *annexe Regroupements sectoriels*). La définition des professions libérales a été introduite en 2012 dans la loi (voir *annexe Glossaire*). Certaines de ces professions sont réglementées, notamment dans la santé ou le domaine juridique (officiers ministériels) ; d'autres sont simplement soumises à autorisation d'exercice, voire complètement libres (exemple : consultants).

Non-salariés, auto-entrepreneurs, profession réglementée, revenu d'activité : voir *annexe Glossaire*.

Pour en savoir plus

- « Les activités libérales continuent à se développer, notamment grâce aux professions non réglementées », *Le 4 pages de la DGCIS*, n° 22, novembre 2012.
- « Les professions libérales réglementées », in *Les entreprises en France*, coll. « Insee Références », édition 2013.
- « Les professions libérales en 2007 », *Insee Première* n° 1282, février 2010.
- Site Internet de la DGE : www.entreprises.gouv.fr/etudes-et-statistiques/artisanat-services-donnees-detaillees.

1. Structure de l'emploi non salarié au 31 décembre 2011, selon le secteur d'activité

en %

	Effectifs (en milliers)	Part des auto-entrepreneurs	Part des pluriactifs		Part des femmes	Âge	
			Hors AE	AE		Moins de 30 ans	60 ans ou plus
Domaine technique	326	37,1	14,6	41,7	30,7	9,9	17,4
Conception et maîtrise d'œuvre	44	33,5	9,4	33,5	28,8	13,4	16,6
Expertise et conseil	142	43,1	15,2	38,8	29,2	9,3	20,3
Comptabilité, assurance	31	4,5	8,1	27,2	19,3	2,3	18,4
Enseignement	78	46,8	24,6	53,8	41,2	12,4	12,9
Intermédiaires du commerce de gros	32	23,7	9,8	25,1	25,8	8,5	15,8
Domaine juridique	61	1,2	4,8	32,1	47,8	8,2	13,8
Santé (y compris pharmacie)	397	4,0	16,9	49,2	53,8	8,3	15,1
Ensemble des professions libérales	784	17,6	15,0	42,5	43,8	9,0	15,9
Ensemble des non-salariés, hors agriculture	2 410	20,2	10,3	33,4	33,5	9,2	11,4

Champ : France, y compris auto-entrepreneurs.

Source : Insee, base Non-salariés.

2. Revenus d'activité mensuels nets en 2011

en euros

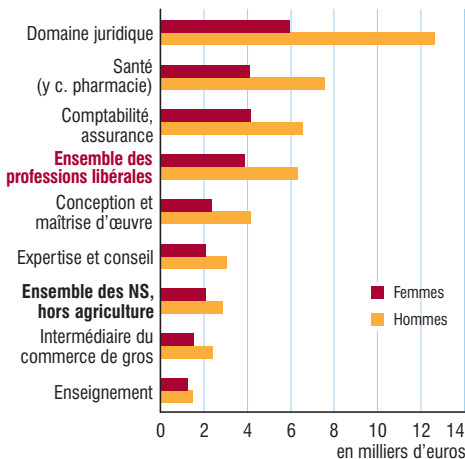
	Revenu mensuel moyen			Dispersion des revenus (hors auto-entrepreneurs)			
	Ensemble	Hors auto-entrepreneurs	Auto-entrepreneurs	Part des revenus nuls (en %)	La moitié des non-salariés gagnent plus de... ¹	10 % des non-salariés gagnent moins de... ¹	plus de... ¹
Domaine technique	2 210	3 100	580	12,3	2 140	330	7 930
Conception et maîtrise d'œuvre	2 760	3 770	570	9,1	2 700	610	8 500
Expertise et conseil	1 920	2 830	650	15,9	2 280	360	7 130
Comptabilité, assurance	5 910	6 130	450	5,6	5 140	1 060	12 740
Enseignement	1 000	1 400	510	9,8	1 040	180	3 300
Intermédiaires du commerce de gros	1 810	2 220	440	17,8	1 640	290	6 050
Domaine juridique	9 370	9 470	880	2,6	5 050	1 490	22 660
Santé (y compris pharmacie)	5 550	5 750	400	2,1	4 310	1 340	11 910
Ensemble des professions libérales	4 510	5 280	560	5,3	3 760	800	11 660
Ensemble des non-salariés, hors agriculture	2 600	3 100	460	9,8	2 070	440	7 470

1. Hors revenus nuls

Champ : France, hors taxés d'office (non-salariés n'ayant pas déclaré leur revenu), y compris auto-entrepreneurs.

Source : Insee, base Non-salariés.

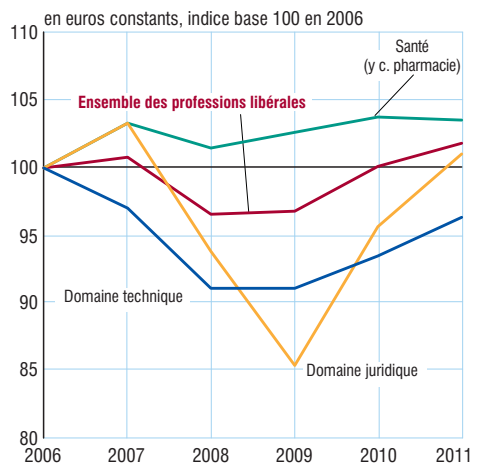
3. Revenu mensuel moyen par sexe en 2011



Champ : France, hors taxés d'office et hors auto-entrepreneurs.

Source : Insee, base Non-salariés.

4. Évolution du revenu moyen



Champ : France, hors taxés d'office et hors auto-entrepreneurs.

Source : Insee, base Non-salariés.