

# Champagne-Ardenne

La Champagne-Ardenne couvre 4,7 % du territoire de la France métropolitaine mais ses 1,336 million d'habitants ne représentent que 2,2 % de la population du pays. En 1999, un champardennais sur cinq réside dans l'aire urbaine de Reims, la seule qui dépasse 200 000 habitants. Le reste de l'espace urbain est morcelé, et l'espace rural est peu dense. La part des ménages propriétaires de leur résidence principale est l'une des plus faibles de métropole. Le poids historiquement très important des logements sociaux n'y est pas étranger.



## La valeur ajoutée brute régionale en 2003

27,8 milliards d'euros	Part des branches (%)	Poids de la région dans la branche nationale (%)
Agriculture	8,8	6,7
Industrie	20,8	2,5
Construction	5,6	1,9
Services principalement marchands	40,8	1,5
Services administrés	24,0	2,2
<b>Ensemble</b>	<b>100,0</b>	<b>2,0</b>

Source : Insee (comptes régionaux - base 2000).

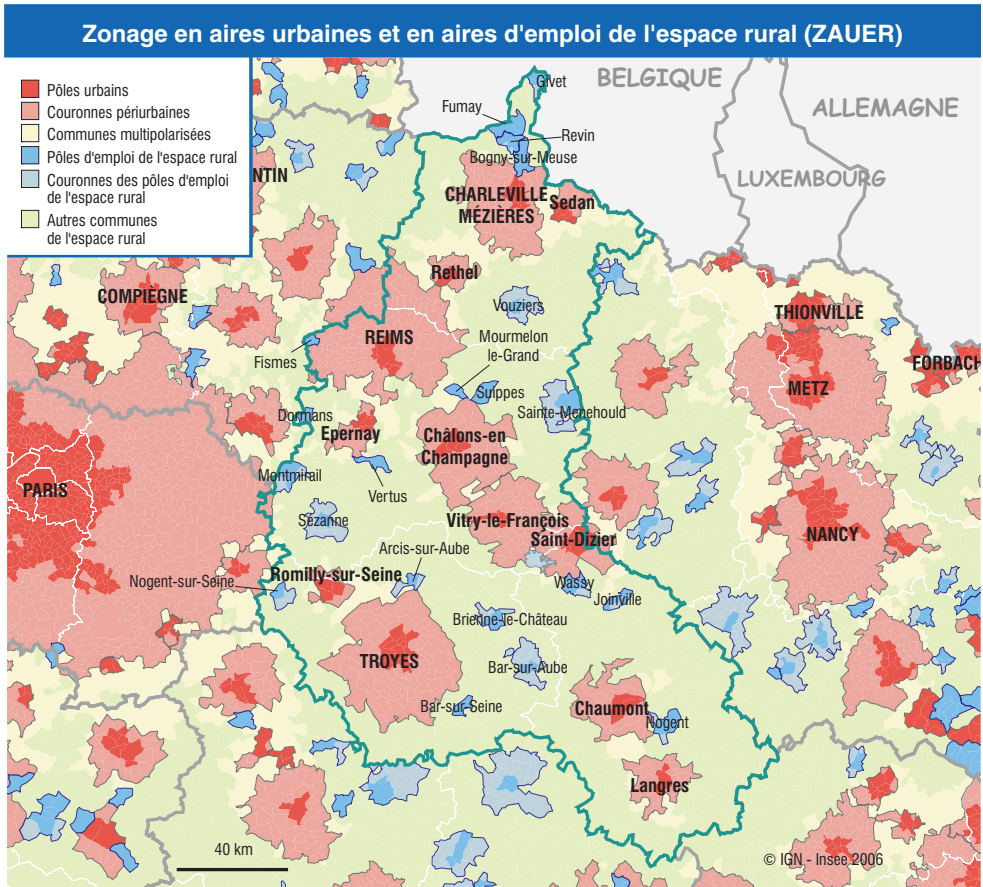
Les espaces ruraux, en particulier le vaste cœur crayeux, sont mis en valeur par un vignoble de renommée que côtoient de grandes cultures industrielles (betteraves, pommes de terre), céréalières (blé, orge) et oléo-protéagineuses (colza). Pour favoriser l'utilisation de ces produits à des fins industrielles, dans l'énergie, la chimie ou les matériaux, la Champagne-Ardenne associée à la Picardie a reçu en 2005 la labellisation de pôle mondial de compétitivité « Industries et Agro-ressources ».

Région la plus agricole de France, en regard de la contribution du secteur à la richesse produite ou aux emplois, la Champagne-Ardenne est encore très marquée par la présence d'industries traditionnelles fragilisées par les mutations en cours (textile, habillement, métallurgie et travail des métaux). Les services marchands, déjà peu présents en 1999, connaissent depuis un rythme de croissance inférieur à celui de la métropole, en particulier pour les services aux entreprises. Globalement, entre 1999 et 2004, la Champagne-Ardenne est la seule région métropolitaine à ne pas avoir créé d'emplois.

Les territoires d'industries en reconversion sont très touchés par le chômage (zone d'emploi de la Vallée de la Meuse), en particulier par le chômage de longue durée. Pour d'autres zones d'emploi, comme celles situées en Haute Vallée de la Marne, le taux de chômage moins élevé est souvent à mettre en relation avec les départs massifs de jeunes adultes à la recherche d'un emploi.

Perdante au jeu des migrations depuis quarante ans, la Champagne-Ardenne continue de subir des mouvements de population défavorables à tous les âges, en particulier ceux des études ou de l'entrée dans la vie active. Malgré un excédent des naissances sur les décès, son déclin démographique entamé au cours des années quatre-vingt se poursuit et son vieillissement

s'accélère. La région est la seule de France à perdre des habitants depuis 1999. L'entrée en service de la Ligne Grande Vitesse Est-européenne en 2007 pourrait lui permettre de maintenir sa population et d'en attirer de nouvelles. Le développement des activités de l'aéroport international de fret, sis à Vatry, est aussi porteur d'espoir pour attirer des entreprises. ■



<b>REPÈRES</b>			
Population au 01.01.2004 - Estimation (milliers)	1 336,3	Revenu disponible brut 2003 (euros/habitant)	15 875
Part dans la population métropolitaine (%)	2,2	Revenu fiscal déclaré par les ménages pour l'année 2003 :	
Densité de population en 2004 (hab./km <sup>2</sup> )	52	revenu médian par unité de consommation (euro/uc)	14 597
Taux de variation annuel moyen 1999-2004 (%)	- 0,10	part des ménages imposés (%)	57,2
Emplois au lieu de travail au 31.12.2004 (milliers)	522,1	Allocataires du RMI au 31.12.2004 (milliers)	22,3
Taux de chômage BIT au 31.12.2005 (%)	10,2	Nombre de zones urbaines sensibles (Zus) en 1999	31
Produit intérieur brut 2003 (milliards d'euros)	31,0	Part de la population régionale en Zus en 1999 (%)	11,2
Part dans le PIB métropolitain (%)	2,0		

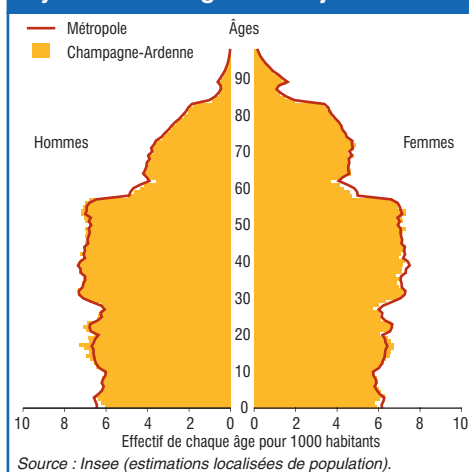
Source : Insee.

## Population

Départements	Population au 01.01.2004 (milliers)	Taux d'évolution annuel moyen 1999-2004 (%)			Part des moins de 25 ans (%)	Part des plus de 65 ans (%)	Part des plus de 75 ans (%)
		total	dû au solde naturel	dû au solde apparent des entrées-sorties			
08 Ardennes	288,6	-0,13	0,28	-0,41	32,3	16,5	7,6
10 Aube	294,1	0,12	0,19	-0,07	31,0	17,3	8,4
51 Marne	564,1	-0,05	0,42	-0,47	32,9	14,6	7,0
52 Haute-Marne	189,6	-0,57	0,10	-0,67	29,8	19,0	9,2
<b>Champagne-Ardenne</b>	<b>1 336,3</b>	<b>-0,10</b>	<b>0,29</b>	<b>-0,39</b>	<b>31,9</b>	<b>16,2</b>	<b>7,8</b>

Source : Insee (estimations localisées de population).

### Pyramide des âges au 1<sup>er</sup> janvier 2004



### Le logement des ménages

	Région		France métropolitaine
	1999	01.07.2004	01.07.2004
Part des ménages (%) :			
propriétaires de leur résidence principale (%)	53,9	54,7	56,8
habitant une maison (%)	62,3	62,2	56,0
Nombre moyen de :			
pièces par logement	4,1	4,2	4,0
personnes par ménage	2,4	2,3	2,3
Part des ménages comptant :			
1 personne seule (%)	29,7	32,9	32,8
2 personnes (%)	31,8	33,3	32,5
3 ou 4 personnes (%)	30,2	27,3	27,9
5 personnes ou plus (%)	8,3	6,6	6,8

Source : Insee (RP 1999, enquêtes annuelles de recensement 2004-2005).

## Emploi-Chômage

Départements	Emploi au 31.12.2004				Variation annuelle moyenne de l'emploi 99-04 (%)	Chômage au 31.12.2005		
	Effectifs au lieu de travail (milliers)	dont primaire (%)	dont secondaire (%)	dont tertiaire (%)		Taux de chômage BIT (%)	Demandeurs d'emploi (ANPE)	
							de moins de 25 ans (%)	depuis plus d'un an (%)
08 Ardennes	99,6	4,7	31,7	63,6	-0,2	13,3	21,2	37,7
10 Aube	115,4	6,6	28,3	65,1	0,1	10,3	19,1	31,6
51 Marne	233,5	7,7	22,2	70,1	0,2	8,9	21,5	31,7
52 Haute-Marne	73,6	5,7	29,5	64,8	-0,4	9,7	21,0	31,3
<b>Champagne-Ardenne</b>	<b>522,1</b>	<b>6,6</b>	<b>26,4</b>	<b>67,0</b>	<b>0,0</b>	<b>10,2</b>	<b>20,7</b>	<b>33,1</b>

Sources : Insee (estimations annuelles d'emploi, taux de chômage BIT), ANPE (DEFM de catégorie 1, 2 ou 3 - hors activité réduite).

## Les zones d'emploi

Zones d'emploi	Population au 08.03.1999 (milliers)	Emploi au lieu de travail au 31.12.2004 (milliers)	Taux de chômage au 31.12.2005 (%)	Zones d'emploi	Population au 08.03.1999 (milliers)	Emploi au lieu de travail au 31.12.2004 (milliers)	Taux de chômage au 31.12.2005 (%)
Châlons-en-Champagne	108,0	45,3	7,6	Reims	321,4	135,1	9,6
Épernay	92,1	39,0	7,1	Sud-ouest champenois	73,2	26,5	10,6
Haute Vallée de la Marne	116,9	45,3	8,6	Troyes	250,2	98,1	10,1
Marne moyenne	123,8	43,3	11,1	Vallée de la Meuse	256,7	89,3	13,7

Source : Insee (RP 1999, estimations annuelles d'emploi, taux de chômage BIT).

## Les 20 plus grands établissements au 1<sup>er</sup> janvier 2004 (industrie - commerce - services principalement marchands)

