

# Poitou-Charentes

**A**u carrefour des régions de l'Ouest et du Sud-Ouest et proche de Paris grâce au TGV, Poitou-Charentes fait partie des régions attractives. Sa population s'élève à 1,691 million d'habitants au 1<sup>er</sup> janvier 2004. Depuis 1999, elle croît au rythme de 10 000 habitants par an en moyenne. Cette croissance est due à un excédent migratoire, les naissances et les décès s'équilibrant. Depuis 1999, l'attraction de la région se renforce à tous les âges, sauf pour les jeunes de 20 à 29 ans. Aussi, l'attractivité migratoire n'enraye pas le vieillissement de la population.



Le Poitou-Charentes est une région rurale, sans grande métropole, avec seulement 13 communes dépassant les 10 000 habitants. La population se concentre sur le littoral atlantique (La Rochelle, Rochefort, Royan), l'axe Poitiers-Châtelleraut, l'agglomération de Niort et la vallée de la Charente. Sous l'effet conjugué des migrations et de la progression de l'activité féminine, la population active continue d'augmenter. L'emploi salarié progresse alors que l'emploi non salarié diminue encore, surtout dans l'agriculture.

La région a encore une forte vocation agricole : 7 % des emplois sont situés dans ce secteur. Le Poitou-Charentes cultive un quart du tournesol français et collecte la moitié du lait de chèvre. La conchyliculture est très présente, notamment dans le bassin de Marennes-Oléron. L'industrie régionale, constituée d'un réseau de petites et moyennes entreprises, est assez diversifiée et regroupe 18 % des emplois de la région. L'agroalimentaire occupe le premier rang avec, en particulier, le Cognac et la production de viandes. Si certaines activités de main-d'œuvre continuent à décliner (textile, habillement), d'autres secteurs se portent bien, comme la construction de bateaux de plaisance. Les industries du bois, des équipements mécaniques, la construction ferroviaire, la filière automobile sont bien représentées. La région accueille le pôle de compétitivité « Mobilité et transports avancés ». Dans le tertiaire, le secteur des

## La valeur ajoutée brute régionale en 2003

32,7 milliards d'euros	Part des branches (%)	Poids de la région dans la branche nationale (%)
Agriculture	5,6	5,0
Industrie	16,2	2,3
Construction	6,7	2,7
Services principalement marchands	47,1	2,0
Services administrés	24,4	2,6
<b>Ensemble</b>	<b>100,0</b>	<b>2,3</b>

Source : Insee (comptes régionaux - base 2000).

assurances est un point fort avec les sièges sociaux de grandes mutuelles à Niort.

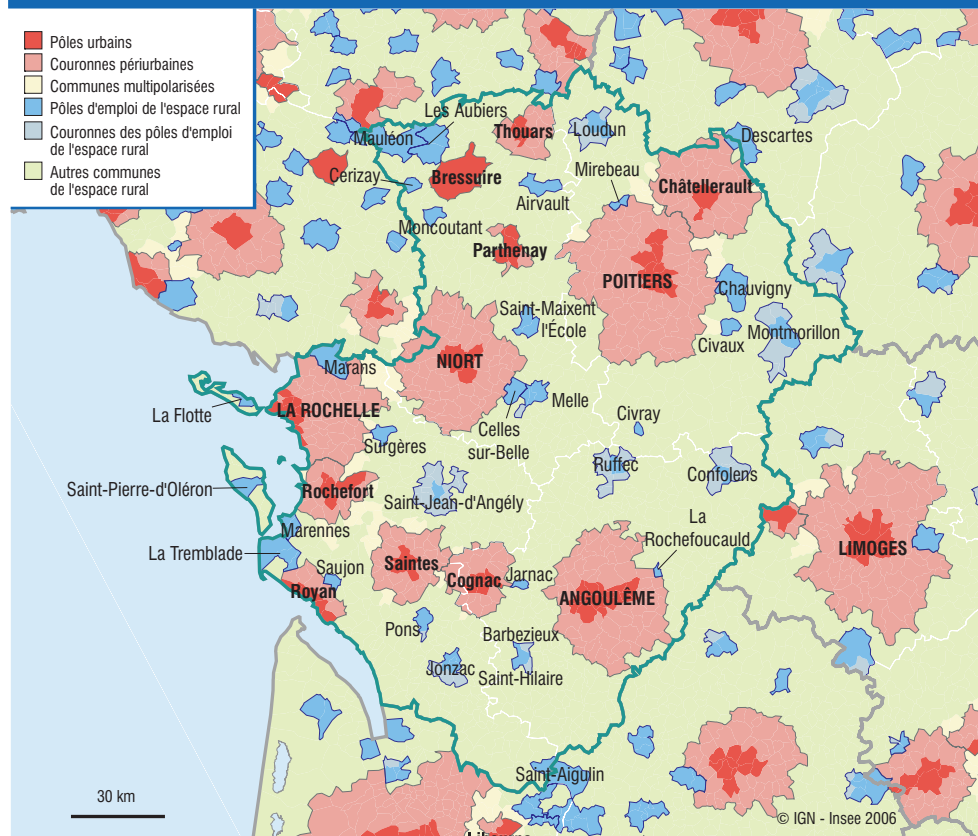
La région attire des actifs mais les revenus et les salaires y sont pourtant inférieurs aux moyennes nationales. La proportion relativement faible de cadres mais importante d'emplois peu qualifiés en est à l'origine.

Sur le plan du chômage, Poitou-Charentes est dans une situation globalement plus favorable que la métropole dans son ensemble. Cependant,

de nets contrastes persistent entre le département des Deux-Sèvres où le taux de chômage est le plus faible, et la Charente-Maritime où il est le plus élevé.

Outre son attractivité résidentielle, le Poitou-Charentes est également une destination touristique. La Charente-Maritime, avec les îles de Ré et d'Oléron, est une destination estivale très prisée, de même que la Vienne avec le site du Futuroscope. ■

### Zonage en aires urbaines et en aires d'emploi de l'espace rural (ZAUER)



### REPÈRES

Population au 01.01.2004 - Estimation (milliers)	1 691,5	Revenu disponible brut 2003 (euros/habitant)	15 761
Part dans la population métropolitaine (%)	2,8	Revenu fiscal déclaré par les ménages pour l'année 2003 :	
Densité de population en 2004 (hab./km <sup>2</sup> )	66	revenu médian par unité de consommation (euro/uc)	14 392
Taux de variation annuel moyen 1999-2004 (%)	0,62	part des ménages imposés (%)	54,1
Emplois au lieu de travail au 31.12.2004 (milliers)	654,6	Allocataires du RMI au 31.12.2004 (milliers)	28,8
Taux de chômage BIT au 31.12.2005 (%)	9,1	Nombre de zones urbaines sensibles (Zus) en 1999	14
Produit intérieur brut 2003 (milliards d'euros)	36,4	Part de la population régionale en Zus en 1999 (%)	4,3
Part dans le PIB métropolitain (%)	2,3		

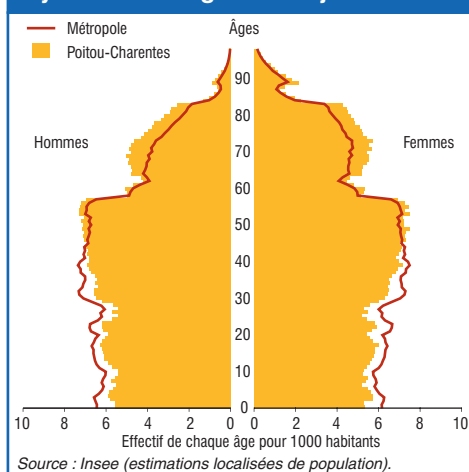
Source : Insee.

## Population

Départements	Population au 01.01.2004 (milliers)	Taux d'évolution annuel moyen 1999-2004 (%)			Part des moins de 25 ans (%)	Part des plus de 65 ans (%)	Part des plus de 75 ans (%)
		total	dû au solde naturel	dû au solde apparent des entrées-sorties			
16 Charente	344,3	0,26	- 0,06	0,32	27,7	20,6	10,3
17 Charente-Maritime	587,5	1,09	- 0,09	1,18	27,4	21,6	10,6
79 Deux-Sèvres	352,0	0,43	0,12	0,31	28,8	20,1	9,9
86 Vienne	407,7	0,43	0,15	0,28	30,8	18,1	9,1
<b>Poitou-Charentes</b>	<b>1 691,5</b>	<b>0,62</b>	<b>0,02</b>	<b>0,60</b>	<b>28,6</b>	<b>20,2</b>	<b>10,0</b>

Source : Insee (estimations localisées de population).

## Pyramide des âges au 1<sup>er</sup> janvier 2004



## Le logement des ménages

	Région		France métropolitaine
	1999	01.07.2004	01.07.2004
Part des ménages (%) :			
propriétaires de leur résidence principale (%)	62,6	65,1	56,8
habitant une maison (%)	79,7	79,1	56,0
Nombre moyen de :			
pièces par logement	4,1	4,3	4,0
personnes par ménage	2,3	2,2	2,3
Part des ménages comptant :			
1 personne seule (%)	29,6	31,9	32,8
2 personnes (%)	35,2	36,7	32,5
3 ou 4 personnes (%)	29,0	26,5	27,9
5 personnes ou plus (%)	6,2	4,9	6,8

Source : Insee (RP 1999, enquêtes annuelles de recensement 2004-2005).

## Emploi-Chômage

Départements	Emploi au 31.12.2004				Variation annuelle moyenne de l'emploi 99-04 (%)	Chômage au 31.12.2005		
	Effectifs au lieu de travail (milliers)	dont primaire (%)	dont secondaire (%)	dont tertiaire (%)		Taux de chômage BIT (%)	Demandeurs d'emploi (ANPE)	
							de moins de 25 ans (%)	depuis plus d'un an (%)
16 Charente	134,3	7,0	29,2	63,8	0,3	9,5	19,0	38,2
17 Charente-Maritime	211,9	7,7	19,9	72,5	1,4	10,7	17,8	33,8
79 Deux-Sèvres	146,6	7,4	25,9	66,7	0,8	7,1	20,8	30,0
86 Vienne	161,9	4,8	23,3	71,8	0,9	8,4	20,8	32,1
<b>Poitou-Charentes</b>	<b>654,6</b>	<b>6,8</b>	<b>24,0</b>	<b>69,2</b>	<b>0,9</b>	<b>9,1</b>	<b>19,2</b>	<b>33,7</b>

Sources : Insee (estimations annuelles d'emploi, taux de chômage BIT), ANPE (DEFM de catégorie 1, 2 ou 3 - hors activité réduite).

## Les zones d'emploi

Zones d'emploi	Population au 08.03.1999 (milliers)	Emploi au lieu de travail au 31.12.2004 (milliers)	Taux de chômage au 31.12.2005 (%)	Zones d'emploi	Population au 08.03.1999 (milliers)	Emploi au lieu de travail au 31.12.2004 (milliers)	Taux de chômage au 31.12.2005 (%)
Angoulême	205,5	83,4	10,2	Nord Poitou	51,1	19,6	8,5
Châtelleraut	83,6	34,0	10,1	Poitiers	230,6	100,8	7,8
Cognac	80,3	32,8	8,8	Saintonge intérieure	113,6	41,3	9,9
Haute-Charente	66,3	21,9	7,5	Saintonge maritime	162,4	59,6	12,6
La Rochelle	208,6	85,4	10,2	Sud Charentes	75,3	26,2	9,4
Montmorillon	43,9	15,4	6,6	Sud Deux-Sèvres	195,2	84,7	7,7
Nord Deux-Sèvres	123,7	51,3	6,7				

Source : Insee (RP 1999, estimations annuelles d'emploi, taux de chômage BIT).

## Les 20 plus grands établissements au 1<sup>er</sup> janvier 2004 (industrie - commerce - services principalement marchands)

