

Nord - Pas-de-Calais

Le Nord - Pas-de-Calais s'étend sur 2,3 % du territoire métropolitain et regroupe 6,7 % de sa population, d'où une densité élevée (324 habitants/ km²). La part de la population vivant en milieu urbain est également forte (95 %). Au 1^{er} janvier 2004, la région compte 4,028 millions d'habitants. Depuis 1999, la population augmente faiblement (0,15 % en moyenne par an) malgré un solde naturel positif. Comme la majorité des régions du nord et de l'est de la France, le Nord - Pas-de-Calais est déficitaire au plan migratoire.



Le Nord - Pas-de-Calais demeure la région la plus jeune de France : 35 % de ses habitants ont moins de 25 ans (32 % pour l'ensemble du pays). L'espérance de vie régionale figure parmi les plus faibles, même si l'écart se réduit avec la moyenne nationale. Entre 1999 et mi-2004 le nombre de personnes par ménage diminue.

En 2003, le produit intérieur brut atteint 81,5 milliards d'euros, plaçant le Nord - Pas-de-Calais au quatrième rang métropolitain. Cependant cette bonne performance est due à un « effet taille » : si on ramène le produit intérieur brut au nombre d'habitants, la région n'est plus qu'au vingtième rang. Quelques indicateurs sociaux caractérisent également la région : 108 300 personnes sont allocataires du RMI, soit 10 % des allocataires métropolitains ; 11 % de la population vit dans une ZUS.

En 2004, 1,43 million de personnes ont un emploi. L'emploi a crû de 0,8 % par an depuis 1999, un peu plus dans le Pas-de-Calais (+ 1,1 %) que dans le Nord (+ 0,6 %). Cependant, le chômage demeure important : en décembre 2005 le taux de chômage régional est supérieur de 3,5 points au taux national. Il touche particulièrement les jeunes : un quart des chômeurs ont moins de 25 ans (18 % en France métropolitaine) ; plus d'un tiers sont chômeurs de longue durée (35 % contre 32 %). Les caractéristiques du système productif régional sont proches de la moyenne natio-

La valeur ajoutée brute régionale en 2003

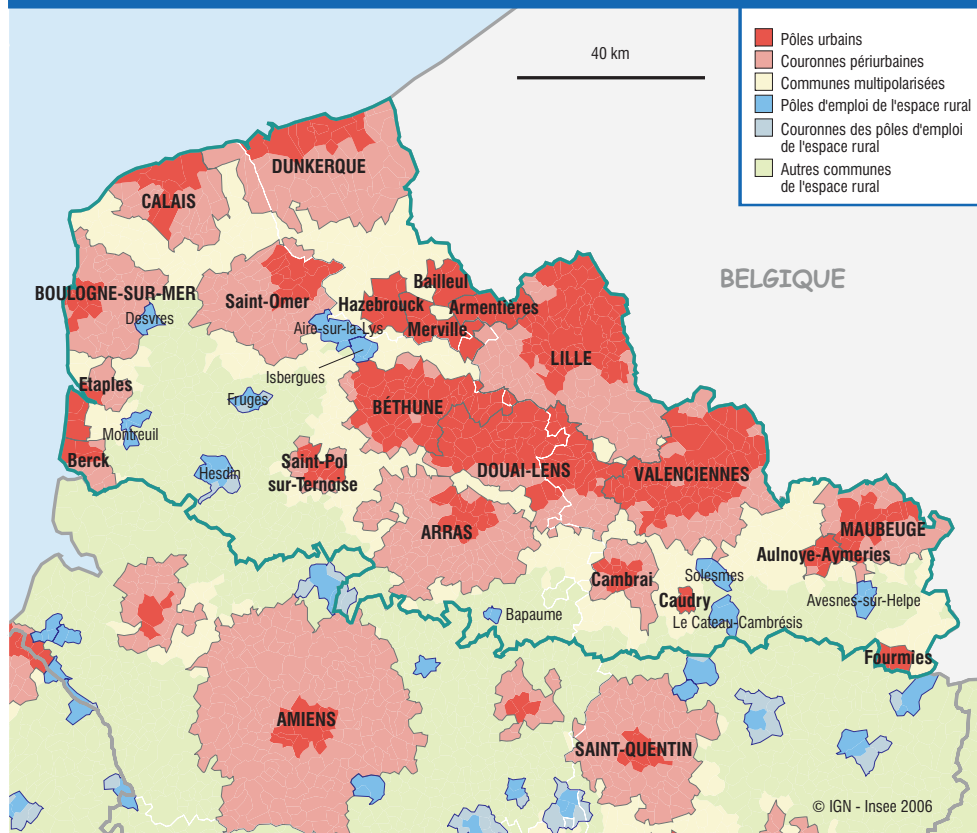
73,3 milliards d'euros	Part des branches (%)	Poids de la région dans la branche nationale (%)
Agriculture	2,1	4,1
Industrie	19,9	6,4
Construction	5,3	4,9
Services principalement marchands	46,9	4,5
Services administrés	25,8	6,1
Ensemble	100,0	5,1

Source : Insee (comptes régionaux - base 2000).

nale : fin 2004, le tertiaire regroupe 74 % des emplois et l'industrie 24 % (74 % et 22 % pour la France métropolitaine). De 1990 à 2003, l'industrie a perdu 18 % de ses emplois pendant que le tertiaire progressait de 31 % (contre 17 % et 27 % au niveau national). En plus de nouvelles activités, le tertiaire bénéficie de l'externalisation progressive de fonctions que les industries exerçaient auparavant.

Dans le Nord - Pas-de-Calais, se situent de grandes enseignes de la vente à distance (La Redoute, les 3 Suisses, etc.) et de la grande distribution (Auchan, etc.). L'industrie régionale compte 251 000 salariés, ce qui la place au quatrième rang français. Elle est spécialisée dans l'automobile, la métallurgie, les industries des produits minéraux et le textile, et l'industrie agroalimentaire (Bonduelle, etc.). ■

Zonage en aires urbaines et en aires d'emploi de l'espace rural (ZAUER)



REPÈRES

Population au 01.01.2004 - Estimation (milliers)	4 027,7	Revenu disponible brut 2003 (euros/habitant)	13 903
Part dans la population métropolitaine (%)	6,7	Revenu fiscal déclaré par les ménages pour l'année 2003 :	
Densité de population en 2004 (hab./km ²)	324	revenu médian par unité de consommation (euro/uc)	13 362
Taux de variation annuel moyen 1999-2004 (%)	0,15	part des ménages imposés (%)	52,5
Emplois au lieu de travail au 31.12.2004 (milliers)	1 432,7	Allocataires du RMI au 31.12.2004 (milliers)	108,3
Taux de chômage BIT au 31.12.2005 (%)	13,1	Nombre de zones urbaines sensibles (Zus) en 1999	73
Produit intérieur brut 2003 (milliards d'euros)	81,5	Part de la population régionale en Zus en 1999 (%)	11,0
Part dans le PIB métropolitain (%)	5,2		

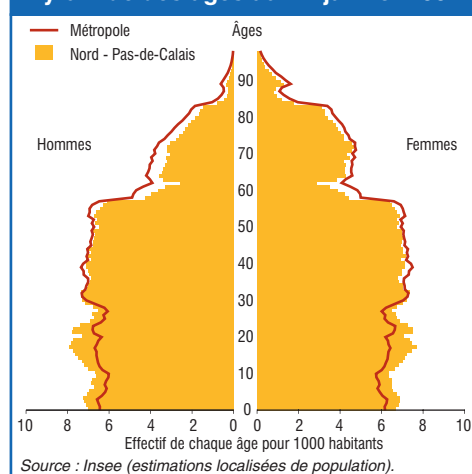
Source : Insee.

Population

Départements	Population au 01.01.2004 (milliers)	Taux d'évolution annuel moyen 1999-2004 (%)			Part des moins de 25 ans (%)	Part des plus de 65 ans (%)	Part des plus de 75 ans (%)
		total	dû au solde naturel	dû au solde apparent des entrées-sorties			
59 Nord	2 577,5	0,17	0,56	- 0,39	36,0	13,5	6,3
62 Pas-de-Calais	1 450,2	0,11	0,37	- 0,26	34,5	15,2	7,1
Nord - Pas-de-Calais	4 027,7	0,15	0,49	- 0,34	35,4	14,1	6,6

Source : Insee (estimations localisées de population).

Pyramide des âges au 1^{er} janvier 2004



Le logement des ménages

	Région		France métropolitaine
	1999	01.07.2004	01.07.2004
Part des ménages (%) :			
propriétaires de leur résidence principale (%)	55,1	56,4	56,8
habitant une maison (%)	73,7	73,3	56,0
Nombre moyen de :			
pièces par logement	4,3	4,4	4,0
personnes par ménage	2,6	2,5	2,3
Part des ménages comptant :			
1 personne seule (%)	26,6	29,1	32,8
2 personnes (%)	29,6	31,0	32,5
3 ou 4 personnes (%)	31,5	29,7	27,9
5 personnes ou plus (%)	12,3	10,1	6,8

Source : Insee (RP 1999, enquêtes annuelles de recensement 2004-2005).

Emploi-Chômage

Départements	Emploi au 31.12.2004				Variation annuelle moyenne de l'emploi 99-04 (%)	Chômage au 31.12.2005		
	Effectifs au lieu de travail (milliers)	dont primaire (%)	dont secondaire (%)	dont tertiaire (%)		Taux de chômage BIT (%)	Demandeurs d'emploi (ANPE)	
							de moins de 25 ans (%)	depuis plus d'un an (%)
59 Nord	945,3	1,7	23,0	75,4	0,6	13,2	23,1	34,9
62 Pas-de-Calais	487,5	3,5	25,4	71,1	1,1	13,0	27,1	34,7
Nord - Pas-de-Calais	1 432,7	2,3	23,8	73,9	0,8	13,1	24,5	34,8

Sources : Insee (estimations annuelles d'emploi, taux de chômage BIT), ANPE (DEFM de catégorie 1, 2 ou 3 - hors activité réduite).

Les zones d'emploi

Zones d'emploi	Population au 08.03.1999 (milliers)	Emploi au lieu de travail au 31.12.2004 (milliers)	Taux de chômage au 31.12.2005 (%)	Zones d'emploi	Population au 08.03.1999 (milliers)	Emploi au lieu de travail au 31.12.2004 (milliers)	Taux de chômage au 31.12.2005 (%)
Artois-Ternois	231,3	87,5	9,4	Flandre-Lys	116,7	36,3	8,8
Berck-Montreuil	99,3	38,1	10,5	Lens-Hénin	371,4	109,6	16,1
Béthune-Bruay	287,1	92,2	13,0	Lille	764,3	341,2	11,8
Boulonnais	163,2	56,3	13,1	Roubaix-Tourcoing	417,8	145,9	14,3
Calais	159,0	52,6	15,0	Saint-Omer	112,8	47,0	12,4
Cambresis	176,4	59,6	12,8	Sambre-Avesnois	238,5	69,7	15,3
Douais	247,0	75,6	14,0	Valenciennois	349,0	119,4	14,8
Dunkerque	263,0	99,8	12,7				

Source : Insee (RP 1999, estimations annuelles d'emploi, taux de chômage BIT).

Les 20 plus grands établissements au 1^{er} janvier 2004 (industrie - commerce - services principalement marchands)

