

Midi-Pyrénées

Midi-Pyrénées est la plus vaste des régions de métropole : elle couvre 8,3 % du territoire mais n'abrite que 4,5 % de la population métropolitaine.

La population régionale croît à un rythme soutenu de 1,2 % par an en moyenne entre 1999 et 2004, contre 0,6 % pour l'ensemble de la métropole. Ainsi, la population de Midi-Pyrénées dépasse 2,7 millions d'habitants début 2004, soit 150 000 de plus qu'en 1999. La Haute-Garonne, avec 1,1 million d'habitants, dégage des soldes naturel et surtout migratoire nettement

excédentaires. Les autres départements de la région sont également attractifs, plus particulièrement l'Ariège, le Lot et le Tarn-et-Garonne. Le solde naturel, en revanche, n'est excédentaire qu'en Haute-Garonne. La population de Midi-Pyrénées est plutôt âgée : 19 % de ses habitants ont 65 ans ou plus (contre 17 % en France métropolitaine) et 29 % moins de 25 ans (32 %). Seule la Haute-Garonne a une population plus jeune qu'en moyenne nationale, les moins de 25 ans y sont deux fois plus nombreux que les 65 ans ou plus.

En 2003, le produit intérieur brut (PIB) de Midi-Pyrénées atteint 61,5 milliards d'euros. Il représente 3,9 % du PIB de la France et 5,5 % de celui de la province. Midi-Pyrénées se place ainsi au huitième rang des régions françaises. En Midi-Pyrénées, comme dans le reste de la France, le système productif est dominé par les services principalement marchands. Ils sont à l'origine de 50 % de la valeur ajoutée régionale en 2003. Les services administrés, l'agriculture, la construction sont plus représentés que dans l'ensemble du pays. L'industrie pèse moins dans l'économie régionale (15 % de la valeur ajoutée en 2003) qu'au niveau national (16 %).

Le tertiaire continue de soutenir l'ensemble de l'économie régionale. De fait, entre 1999 et 2004, l'emploi a augmenté à un rythme plus soutenu en Midi-Pyrénées que sur l'ensemble de la France métropo-



La valeur ajoutée brute régionale en 2003

	Part des branches (%)	Poids de la région dans la branche nationale (%)
55,2 milliards d'euros		
Agriculture	3,2	4,8
Industrie	14,8	3,6
Construction	7,0	4,8
Services principalement marchands	49,8	3,6
Services administrés	25,2	4,5
Ensemble	100,0	3,9

Source : Insee (comptes régionaux - base 2000).

litaine (+ 1,5 % en moyenne par an contre + 0,9 %).

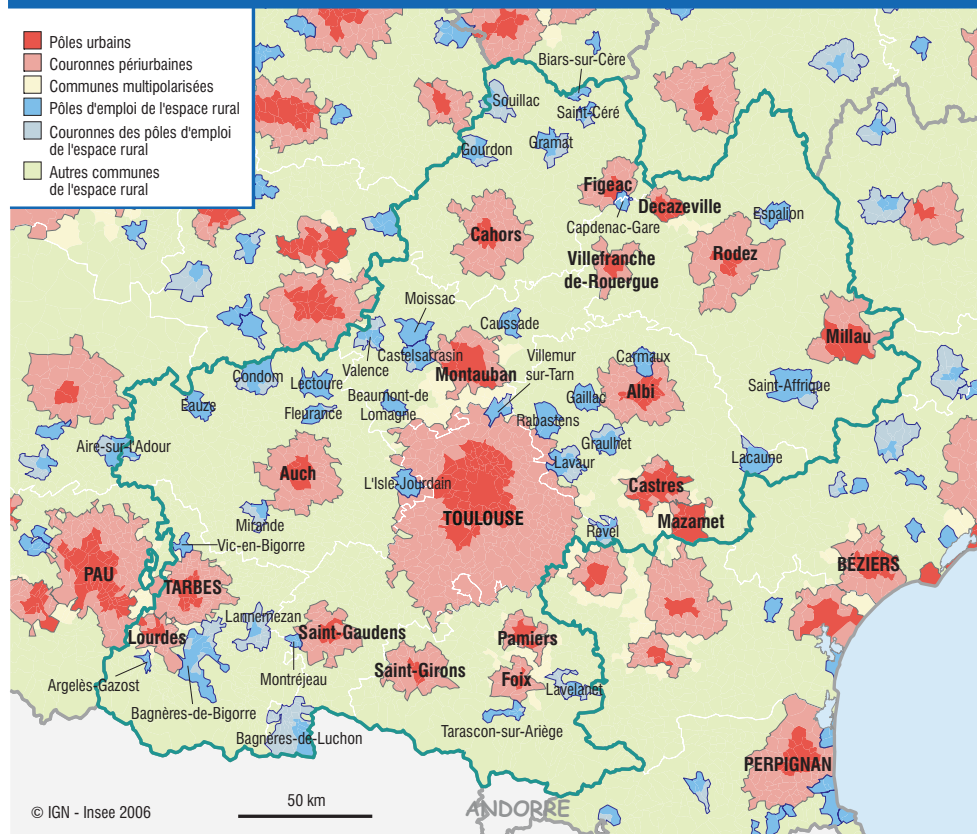
Fin 2005, le taux de chômage dans la région est très proche du niveau national (9,5 % contre 9,6 %).

En 2003, la part des ménages de Midi-Pyrénées imposés est un peu inférieure à celle des ménages de province (56 % contre 57 %). La moitié des habitants vivent dans un ménage déclarant un revenu par unité de consommation au plus

égal à 14 984 euros, soit un revenu médian très proche de celui de la province.

Les ménages midi-pyrénéens sont plus souvent propriétaires de leur logement que l'ensemble des ménages de métropole (60 % contre 57 %). La part des personnes vivant seules dans leur logement augmente en Midi-Pyrénées comme sur l'ensemble de la métropole : 33,1 % des ménages de la région sont constitués de personnes seules à la mi-2004 contre 31,6 % en 1999. ■

Zonage en aires urbaines et en aires d'emploi de l'espace rural (ZAUER)



REPÈRES

Population au 01.01.2004 - Estimation (milliers)	2 701,0	Revenu disponible brut 2003 (euros/habitant)	15 786
Part dans la population métropolitaine (%)	4,5	Revenu fiscal déclaré par les ménages pour l'année 2003 :	
Densité de population en 2004 (hab./km ²)	60	revenu médian par unité de consommation (euro/uc)	14 984
Taux de variation annuel moyen 1999-2004 (%)	1,16	part des ménages imposés (%)	55,9
Emplois au lieu de travail au 31.12.2004 (milliers)	1 077,6	Allocataires du RMI au 31.12.2004 (milliers)	51,0
Taux de chômage BIT au 31.12.2005 (%)	9,5	Nombre de zones urbaines sensibles (Zus) en 1999	14
Produit intérieur brut 2003 (milliards d'euros)	61,5	Part de la population régionale en Zus en 1999 (%)	2,6
Part dans le PIB métropolitain (%)	3,9		

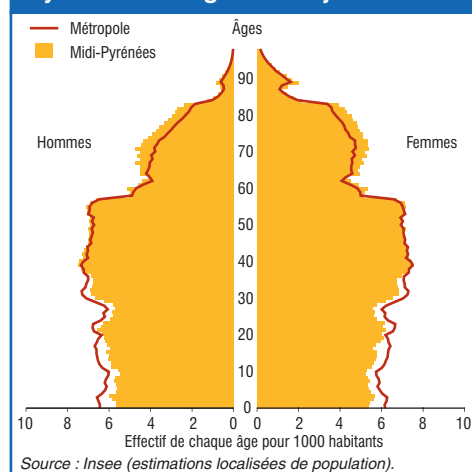
Source : Insee.

Population

Départements	Population au 01.01.2004 (milliers)	Taux d'évolution annuel moyen 1999-2004 (%)			Part des moins de 25 ans (%)	Part des plus de 65 ans (%)	Part des plus de 75 ans (%)
		total	dû au solde naturel	dû au solde apparent des entrées-sorties			
09 Ariège	142,5	0,75	-0,36	1,11	26,3	22,9	11,7
12 Aveyron	272,2	0,61	-0,26	0,87	25,7	24,0	12,2
31 Haute-Garonne	1 135,0	1,68	0,51	1,17	32,3	14,2	6,9
32 Gers	178,3	0,67	-0,32	0,99	25,0	24,1	12,1
46 Lot	167,5	0,89	-0,28	1,17	25,1	24,4	12,1
65 Hautes-Pyrénées	228,3	0,50	-0,21	0,71	26,4	21,9	10,8
81 Tarn	358,0	0,83	-0,10	0,93	27,6	22,2	11,1
82 Tarn-et-Garonne	219,4	1,27	0,05	1,22	28,7	20,4	10,2
Midi-Pyrénées	2 701,0	1,16	0,10	1,06	29,0	19,2	9,5

Source : Insee (estimations localisées de population).

Pyramide des âges au 1^{er} janvier 2004



Le logement des ménages

	Région		France métropolitaine
	1999	01.07.2004	01.07.2004
Part des ménages (%) :			
propriétaires de leur résidence principale (%)	58,9	60,3	56,8
habitant une maison (%)	66,7	66,3	56,0
Nombre moyen de :			
pièces par logement	4,1	4,2	4,0
personnes par ménage	2,3	2,2	2,3
Part des ménages comptant :			
1 personne seule (%)	31,6	33,1	32,8
2 personnes (%)	32,3	34,0	32,5
3 ou 4 personnes (%)	30,1	27,8	27,9
5 personnes ou plus (%)	6,0	5,1	6,8

Source : Insee (RP 1999, enquêtes annuelles de recensement 2004-2005).

Emploi-Chômage

Départements	Emploi au 31.12.2004				Variation annuelle moyenne de l'emploi 99-04 (%)	Chômage au 31.12.2005		
	Effectifs au lieu de travail (milliers)	dont primaire (%)	dont secondaire (%)	dont tertiaire (%)		Taux de chômage BIT (%)	Demandeurs d'emploi (ANPE)	
							de moins de 25 ans (%)	depuis plus d'un an (%)
09 Ariège	50,5	6,4	24,2	69,4	1,0	10,7	16,9	33,6
12 Aveyron	109,7	13,0	23,6	63,3	1,0	5,8	19,1	25,6
31 Haute-Garonne	499,0	1,7	21,1	77,3	2,3	10,2	17,2	31,4
32 Gers	68,1	15,6	18,3	66,1	1,0	6,5	15,5	30,9
46 Lot	62,6	10,8	23,7	65,4	0,8	8,6	16,1	33,5
65 Hautes-Pyrénées	87,4	5,0	20,0	74,9	0,6	9,8	15,5	27,7
81 Tarn	123,7	6,6	24,4	69,0	0,6	10,5	17,4	34,4
82 Tarn-et-Garonne	76,6	10,1	21,3	68,5	0,7	10,4	17,6	33,5
Midi-Pyrénées	1 077,6	5,9	21,8	72,3	1,5	9,5	17,1	31,5

Sources : Insee (estimations annuelles d'emploi, taux de chômage BIT), ANPE (DEFM de catégorie 1, 2 ou 3 - hors activité réduite).

Les zones d'emploi

Zones d'emploi	Population au 08.03.1999 (milliers)	Emploi au lieu de travail au 31.12.2004 (milliers)	Taux de chômage au 31.12.2005 (%)	Zones d'emploi	Population au 08.03.1999 (milliers)	Emploi au lieu de travail au 31.12.2004 (milliers)	Taux de chômage au 31.12.2005 (%)
Albi-Carmaux	177,7	66,9	9,9	Millau	57,6	22,9	7,8
Auch	128,8	53,2	7,0	Montauban	206,0	76,6	10,4
Cahors	76,4	29,2	9,4	Nord de Lot	50,8	20,8	7,4
Castres-Mazamet	134,2	49,6	11,0	Rodez	139,9	61,8	4,6
Figeac-Decazeville	64,8	24,1	7,2	Saint-Gaudens	79,0	28,1	10,7
Foix-Pamiers	76,0	30,7	10,0	Saint-Girons	26,0	8,6	11,2
Lannemezan	31,4	11,7	6,5	Tarbes	168,6	67,4	8,6
Lavelanet	25,8	8,7	13,3	Toulouse	1 035,4	487,6	10,0
Lourdes	38,6	16,4	15,8	Villefranche-de-Rouergue	34,4	13,6	7,2

Source : Insee (RP 1999, estimations annuelles d'emploi, taux de chômage BIT).

Les 20 plus grands établissements au 1^{er} janvier 2004 (industrie - commerce - services principalement marchands)

