

Alsace

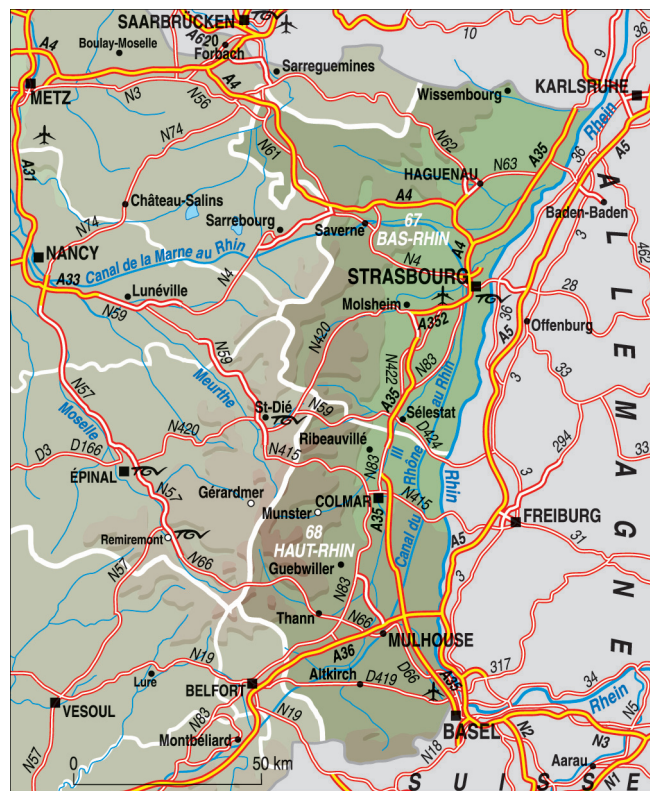
Avec 8 280 km², l'Alsace est à la fois la plus petite région métropolitaine et une des plus denses et des plus urbaines. Elle ne couvre que 1,5 % du territoire métropolitain mais sa population représente 3 % de celle du pays. À la frontière de l'Allemagne et de la Suisse, l'Alsace appartient, par sa géographie et pour une part importante de son économie, à l'espace rhénan.

Un actif sur dix résidant en Alsace travaille en Allemagne ou en Suisse. En Alsace même, les entreprises à capitaux suisses et allemands emploient 10 % des effectifs du secteur marchand. Les im-

plantations émanant des États-Unis ou du Benelux sont également très nombreuses. La région conserve une forte vocation industrielle : ce secteur induit, en 2003, 23 % de la valeur ajoutée régionale. Les activités industrielles sont diversifiées avec notamment l'automobile, l'agroalimentaire, la mécanique et la chimie.

L'Alsace reste une région riche et sa richesse est répartie de manière relativement équilibrée entre les habitants. En 2003, parmi les régions de province, l'Alsace se situe encore au deuxième rang pour le produit intérieur brut par habitant (24 700 euros) et au premier rang en ce qui concerne le revenu fiscal médian par unité de consommation (17 100 euros). Pour ce revenu, l'écart dans la région est moins important entre les ménages les plus riches et les plus pauvres que sur l'ensemble de la province (le rapport inter-décile est de 4,4 contre 5,0).

Depuis 2000, le ralentissement de l'économie alsacienne est notable. Entre 2000 et 2003, le produit intérieur brut par habitant diminue de 0,3 % en moyenne par an. L'Alsace se situe à l'avant-dernier rang des régions et accuse un déficit annuel d'un point par rapport à la moyenne française. La croissance de l'emploi est également très faible. Entre 2000 et 2004, l'augmentation annuelle a été de 0,6 % contre 0,9 % pour la France métropolitaine. À cette atonie de l'économie alsacienne, se conjugue la réduction de l'emploi frontalier. Dans ces conditions, les chômeurs sont plus nombreux.



La valeur ajoutée brute régionale en 2003

	Part des branches (%)	Poids de la région dans la branche nationale (%)
39,7 milliards d'euros		
Agriculture	2,1	2,2
Industrie	22,5	3,9
Construction	5,9	2,9
Services principalement marchands	48,6	2,5
Services administrés	21,0	2,7
Ensemble	100,0	2,8

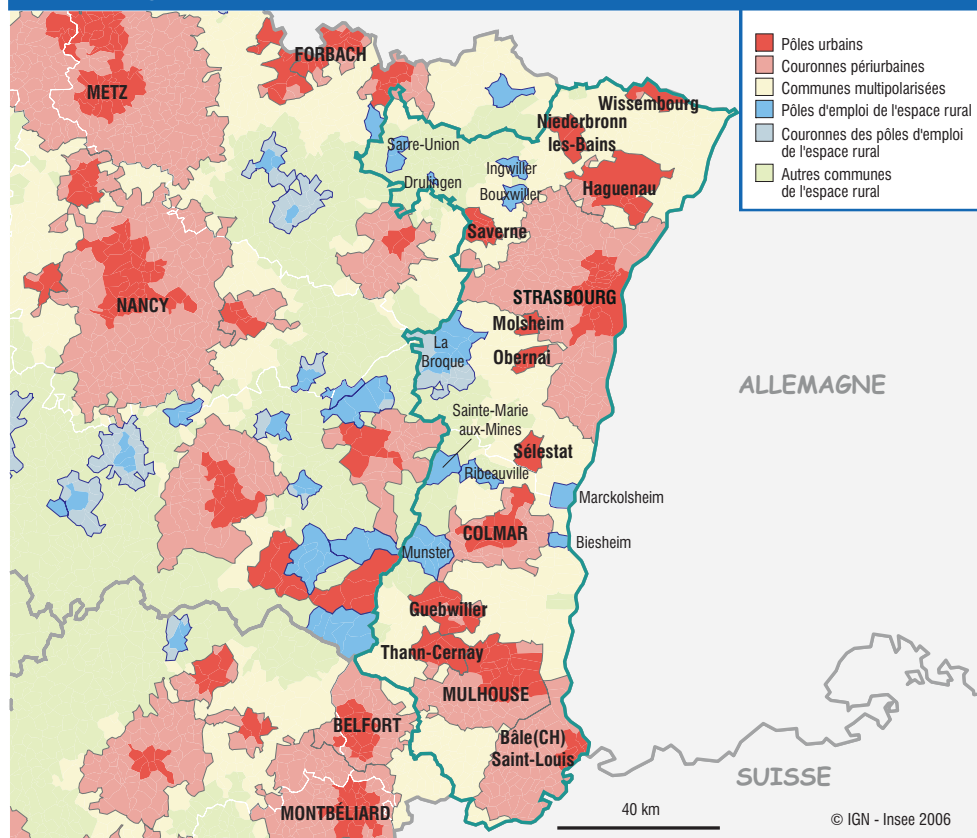
Source : Insee (comptes régionaux - base 2000).

Jusqu'en 2002, l'Alsace a bénéficié du plus faible taux de chômage des régions françaises. Au quatrième trimestre 2005, avec un taux de 8,6 %, elle se situe au neuvième rang.

La population active est nombreuse en raison du taux d'activité élevé et de la relative jeunesse de la population. Entre 15 et 64 ans, 73 % des Alsaciens sont actifs (70 % pour la métropole). Par ailleurs 86 % des habitants ont moins de 65 ans (84 %). L'Alsace reste attractive pour

les jeunes actifs et les étudiants. Entre 1999 et 2004, le solde migratoire avec les autres régions est positif pour la seule tranche d'âge des 20-29 ans. Mais globalement, contrairement à la décennie quatre-vingt-dix, le solde migratoire est devenu déficitaire avec les autres régions. Pourtant, la population continue de croître à un rythme soutenu (0,70 % par an en moyenne) grâce à l'immigration étrangère et au solde naturel très excédentaire. ■

Zonage en aires urbaines et en aires d'emploi de l'espace rural (ZAUER)



REPÈRES

Population au 01.01.2004 - Estimation (milliers)	1 793,9	Revenu disponible brut 2003 (euros/habitant)	16 956
Part dans la population métropolitaine (%)	3,0	Revenu fiscal déclaré par les ménages pour l'année 2003 : revenu médian par unité de consommation (euro/uc)	17 128
Densité de population en 2004 (hab./km ²)	217	part des ménages imposés (%)	66,1
Taux de variation annuel moyen 1999-2004 (%)	0,70		
Emplois au lieu de travail au 31.12.2004 (milliers)	723,5	Allocataires du RMI au 31.12.2004 (milliers)	23,2
Taux de chômage BIT au 31.12.2005 (%)	8,6		
Produit intérieur brut 2003 (milliards d'euros)	44,2	Nombre de zones urbaines sensibles (Zus) en 1999	19
Part dans le PIB métropolitain (%)	2,8	Part de la population régionale en Zus en 1999 (%)	7,8

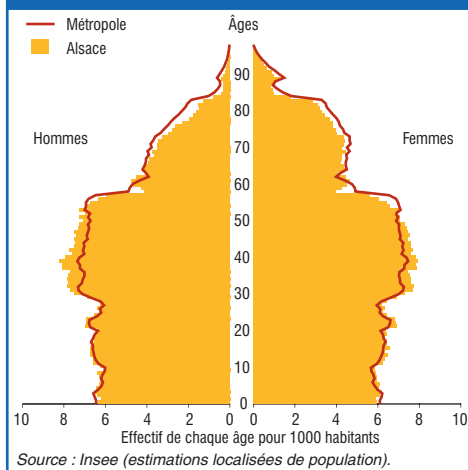
Source : Insee.

Population

Départements	Population au 01.01.2004 (milliers)	Taux d'évolution annuel moyen 1999-2004 (%)			Part des moins de 25 ans (%)	Part des plus de 65 ans (%)	Part des plus de 75 ans (%)
		total	dû au solde naturel	dû au solde apparent des entrées-sorties			
67 Bas-Rhin	1 063,2	0,73	0,49	0,24	32,2	14,0	6,3
68 Haut-Rhin	730,6	0,64	0,44	0,20	31,5	14,8	6,5
Alsace	1 793,9	0,70	0,47	0,23	31,9	14,3	6,4

Source : Insee (estimations localisées de population).

Pyramide des âges au 1^{er} janvier 2004



Le logement des ménages

	Région		France métropolitaine
	1999	01.07.2004	01.07.2004
Part des ménages (%) :			
propriétaires de leur résidence principale (%)	54,6	57,0	56,8
habitant une maison (%)	48,8	50,4	56,0
Nombre moyen de :			
pièces par logement	4,1	4,2	4,0
personnes par ménage	2,5	2,4	2,3
Part des ménages comptant :			
1 personne seule (%)	27,7	29,9	32,8
2 personnes (%)	31,0	32,2	32,5
3 ou 4 personnes (%)	33,0	30,9	27,9
5 personnes ou plus (%)	8,3	7,0	6,8

Source : Insee (RP 1999, enquêtes annuelles de recensement 2004-2005).

Emploi-Chômage

Départements	Emploi au 31.12.2004				Variation annuelle moyenne de l'emploi 99-04 (%)	Chômage au 31.12.2005		
	Effectifs au lieu de travail (milliers)	dont primaire (%)	dont secondaire (%)	dont tertiaire (%)		Taux de chômage BIT (%)	Demandeurs d'emploi (ANPE)	
							de moins de 25 ans (%)	depuis plus d'un an (%)
67 Bas-Rhin	442,4	1,7	26,6	71,7	0,8	8,3	19,0	28,2
68 Haut-Rhin	281,1	2,3	31,0	66,7	0,4	9,0	21,1	29,2
Alsace	723,5	1,9	28,3	69,8	0,6	8,6	19,9	28,6

Sources : Insee (estimations annuelles d'emploi, taux de chômage BIT), ANPE (DEFM de catégorie 1, 2 ou 3 - hors activité réduite).

Les zones d'emploi

Zones d'emploi	Population au 08.03.1999 (milliers)	Emploi au lieu de travail au 31.12.2004 (milliers)	Taux de chômage au 31.12.2005 (%)	Zones d'emploi	Population au 08.03.1999 (milliers)	Emploi au lieu de travail au 31.12.2004 (milliers)	Taux de chômage au 31.12.2005 (%)
Altkirch	58,8	15,1	6,7	Saint-Louis	52,4	18,8	8,0
Colmar-Neuf-Brisach	180,0	80,0	7,4	Saverne-Sarre-Union	103,5	34,6	7,0
Guebwiller	58,5	21,0	7,0	Sélestat-ste-Marie-aux-Mines	103,2	37,3	7,6
Haguenau-Niederbronn	134,8	52,8	7,3	Strasbourg	535,7	265,4	9,7
Molsheim-Schirmeck	109,6	41,9	5,4	Thann-Cernay	63,8	22,8	7,8
Mulhouse	283,9	117,1	11,7	Wissembourg	50,1	16,7	6,8

Source : Insee (RP 1999, estimations annuelles d'emploi, taux de chômage BIT).

Les 20 plus grands établissements au 1^{er} janvier 2004 (industrie - commerce - services principalement marchands)

