

## 18.2 Production industrielle

L'année 2010 est une année de reprise modérée en ordre dispersé dans les différentes branches d'activité. Comme souvent dans un cycle conjoncturel marqué, l'**industrie manufacturière** connaît des variations d'activité très fortes pendant la crise puis en sortie de crise. Ainsi, après une chute très importante en 2008-2009, la production manufacturière rebondit vivement en 2010 (+ 4,5 % après - 11,6 % en 2009 et - 1,8 % en 2008). La production est en fait repartie à la hausse dès le printemps 2009. Elle a bénéficié de la reprise du commerce mondial à partir de la mi-2009, d'une accélération de la consommation et d'une relance progressive de l'investissement productif des entreprises. Enfin, le violent mouvement de déstockage enregistré en 2009 est quelque peu contrebalancé en 2010. Malgré cela, le niveau d'activité de l'industrie manufacturière atteint en fin d'année demeure sensiblement inférieur à celui d'avant la crise.

Au sein de l'industrie manufacturière, la branche des matériels de transport présente des évolutions cycliques très marquées (+ 11,1 % après - 12,4 % en 2009). En effet, l'industrie automobile a été l'une des branches les plus touchées pendant la crise : la production a chuté de 20,7 % en 2009, notamment parce que les constructeurs ont réduit drastiquement leurs stocks. Soutenue par le *boom* de la consommation automobile en France en 2009-2010 lié à la prime à la casse, et dynamisée par les exportations, la production rebondit de + 12,8 % en 2010. La reprise se généralise progressivement dans les autres grandes branches manufacturières, quoique

avec une moindre ampleur. La branche cokéfaction et raffinage fait exception car les grèves dans les raffineries en fin d'année ont pesé sur la production.

Après avoir nettement reculé en 2008 et 2009 (- 4,3 % suivi de - 8,5 %), la **valeur ajoutée** dans l'industrie augmente de 3,9 % en 2010. Dans l'industrie manufacturière, la valeur ajoutée progresse de 3,6 %. Outre les matériels de transport, les « autres branches industrielles » (industries textile, du bois, de la pharmacie ou encore de la métallurgie), qui représentent près de la moitié de l'industrie, ont également renoué avec la croissance (+ 4,3 % après - 7,5 %).

Dans la plupart des branches industrielles, le repli de l'emploi est resté fort ou s'est accentué entre 2009 et 2010. En particulier, les pertes d'emplois sont restées substantielles dans les « autres branches industrielles », qui représentent plus de la moitié de l'emploi industriel : l'emploi s'y est contracté de 4,3 % en 2010 après - 5 % en 2009.

Après une chute en 2009, les échanges extérieurs repartent à la hausse en 2010. Le déficit commercial en produits industriels se creuse. Toutefois, le solde positif de l'industrie agroalimentaire s'amplifie. Il en est de même de celui des matériels de transports (+ 16,9 milliards d'euros après + 10,5 milliards d'euros) : les exportations d'Airbus atteignent 18,9 milliards d'euros, dépassant le précédent record établi en 2009, et les exportations d'automobiles sont dopées par les primes à la casse dans les pays européens. ■

### Définitions

**Industrie manufacturière** : l'industrie manufacturière regroupe toutes les industries de transformation de biens. À ce titre, elle représente la majeure partie des industries : n'en sont exclues que les industries extractives, la production et la distribution de l'énergie et de l'eau, la gestion des déchets et la dépollution.

**CAF (coût, assurance, fret), chiffre d'affaires hors taxes, excédent brut d'exploitation (EBE), FAB (franco à bord), valeur ajoutée** : voir rubrique « définitions » en annexes.

### Pour en savoir plus

- « L'économie française », *Insee Références*, édition 2011.
- « Les ETI, confiantes dans leur avenir, misent sur l'innovation et l'internationalisation », *Le 4 pages*, n° 13, DGCIS, juin 2011.
- « La production industrielle française stagne au 2<sup>e</sup> trimestre 2011 », *Le 4 pages trimestriel de conjoncture industrielle*, DGCIS, septembre 2011.

Retrouvez le TEF sur [www.insee.fr](http://www.insee.fr), rubrique Publications et services\Collections nationales\Insee Références

## Principaux agrégats de l'industrie manufacturière en 2010

Branche d'activité (NAF Rév.2)	Production en valeur en milliards d'euros	Évolution 2010/2009 en volume en %				
		Production	Valeur ajoutée	Exportations <sup>1</sup>	Importations <sup>1</sup>	Dépense de consommation des ménages
Extr., énerg., eau, gestn déch. & dépol.	141,8	4,4	4,9	24,7	-4,8	4,8
<i>dont : prdn &amp; distr. élec. gaz vap. &amp; air cond.</i>	<i>102,4</i>	<i>5,8</i>	<i>7,0</i>	<i>12,5</i>	<i>5,5</i>	<i>6,9</i>
<i>gestion eau, déchets &amp; dépollution</i>	<i>34,0</i>	<i>1,6</i>	<i>1,7</i>	<i>57,4</i>	<i>42,6</i>	<i>-0,3</i>
Fab. eq. élec., électr., inf. & machines	81,8	4,1	1,7	15,4	20,5	8,7
<i>dont fab. prod. informat., électroniq. &amp; opt.</i>	<i>21,7</i>	<i>-1,6</i>	<i>-2,2</i>	<i>26,3</i>	<i>28,6</i>	<i>12,2</i>
Fabrication de matériels de transport	121,3	11,1	9,6	15,7	7,1	-0,3
Fabrication d'autres produits industriels	336,3	5,2	4,3	9,2	11,0	1,0
<i>dont : fab. textiles, ind. hab., cuir &amp; chauss.</i>	<i>15,7</i>	<i>0,0</i>	<i>-4,4</i>	<i>7,9</i>	<i>10,8</i>	<i>0,5</i>
<i>industrie chimique</i>	<i>63,4</i>	<i>9,2</i>	<i>4,9</i>	<i>8,2</i>	<i>11,5</i>	<i>0,8</i>
<i>industrie pharmaceutique</i>	<i>26,2</i>	<i>1,2</i>	<i>3,5</i>	<i>6,1</i>	<i>8,0</i>	<i>3,1</i>
<i>métallurgie &amp; fab. ps mét. sauf machines</i>	<i>83,0</i>	<i>8,0</i>	<i>9,2</i>	<i>13,7</i>	<i>11,8</i>	<i>-0,8</i>
<b>Total</b>	<b>681,2</b>	<b>5,9</b>	<b>4,5</b>	<b>12,6</b>	<b>11,3</b>	<b>2,6</b>

1. Exportations valorisées FAB (franco à bord) et importations valorisées CAF (coûts de l'assurance et du fret inclus) par produit.

Source : Insee, comptes nationaux - base 2005.

## Principales caractéristiques des entreprises industrielles par secteur d'activité en 2009

Secteur d'activité (NAF Rév.2)	Nombre d'entreprises	Effectif salarié en ETP <sup>1</sup>	Effectif salarié au 31 déc.	Chiffre d'affaires HT	Valeur ajoutée	Excédent brut d'exploitation	Résultat net
							comptable
		en milliers		en milliards d'euros			
Fabric. denrées alimentaires, boissons et prdts à base de tabac	59,9	513,5	585,2	160,7	35,4	10,6	5,3
Cokéfaction et raffinage	0,1	15,4	15,9	48,7	10,7	0,8	0,4
Fabric. équipmnts élec., électroniq., informatiq. ; fab. machines	11,9	440,7	470,3	104,8	30,8	3,6	1,0
Fabrication de matériels de transport	2,7	302,9	359,8	129,9	23,2	0,7	-4,6
Fabrication d'autres produits industriels	132,4	1 505,1	1 620,5	359,9	102,4	18,0	3,9
<b>Industrie manufacturière</b>	<b>207,0</b>	<b>2 777,6</b>	<b>3 051,6</b>	<b>804,0</b>	<b>202,5</b>	<b>33,7</b>	<b>5,9</b>
Industries extractives	1,9	24,0	26,0	7,4	2,6	1,1	9,6
Production et distr. d'électricité, de gaz, de vapeur et d'air conditionné	6,5	149,2	164,1	103,5	24,0	10,9	7,0
Production et distr. d'eau ; assainiss., gestion des déchets et dépollution	6,6	126,9	140,4	30,1	9,4	2,1	1,4
<b>Industries extractives, énergie, eau, gestion des déchets et dépollution</b>	<b>21,6</b>	<b>427,0</b>	<b>471,0</b>	<b>171,1</b>	<b>45,3</b>	<b>16,2</b>	<b>19,4</b>
<b>Total de l'industrie</b>	<b>228,6</b>	<b>3 204,6</b>	<b>3 522,7</b>	<b>975,1</b>	<b>247,8</b>	<b>49,9</b>	<b>25,2</b>

1. Équivalent temps-plein. Champ : entreprises marchandes à l'exception des entreprises du secteur financier et des exploitations agricoles.

Source : Insee, Esane.

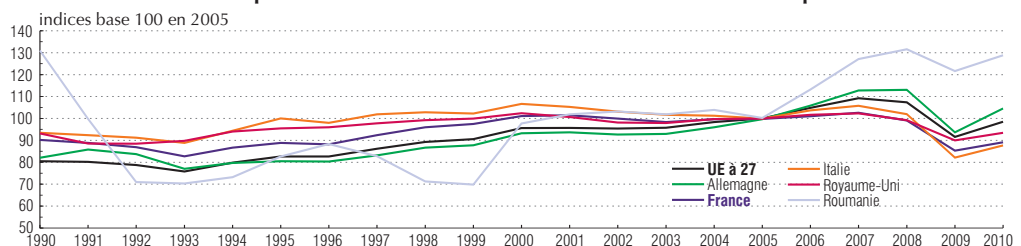
## Emploi intérieur dans l'industrie manufacturière

	Évolution en moyenne annuelle						Effectifs en 2010	
	en %						en milliers	en %
	2005	2006	2007	2008	2009	2010	de l'emploi total	
Fabrication de denrées alimentaires, de boissons et de produits à base de tabac	-0,2	0,8	-0,6	-0,3	-1,6	-0,4	573,3	2,3
Cokéfaction et raffinage	-3,3	-0,6	-0,8	-0,6	-2,7	-3,5	7,8	0,0
Fabric. équipmnts élec., électroniq., informatiq. ; fab. machines	-3,9	-1,7	-0,3	-0,5	-4,4	-5,3	405,2	1,6
Fabrication de matériels de transport	0,3	-2,2	-2,1	-2,3	-3,7	-5,6	243,5	1,0
Fabrication d'autres branches industrielles	-2,5	-2,3	-1,4	-1,8	-5,0	-4,3	1 580,4	6,3

Lecture : en 2010, l'emploi des branches cokéfaction-raffinage recule de -3,5 %, pour s'établir à 7 800 équivalents-temps plein.

Source : Insee, comptes nationaux - base 2005.

## Évolution en volume de la production de l'industrie manufacturière dans l'Union européenne



Champ : industrie manufacturière y compris l'industrie agroalimentaire, données corrigées des jours ouvrables.

Source : Eurostat.