

Toujours moins d'élèves et d'étudiants

À la rentrée 2009, la population scolaire académique, se réduit de 1,1%. Une faible augmentation est cependant enregistrée dans les collèges. En 2008-2009 la tendance à la baisse se confirme dans l'enseignement supérieur régional. La session de juin 2009 des examens témoigne d'une élévation de la réussite au baccalauréat, particulièrement sensible dans la voie professionnelle.

À la rentrée 2009, les écoles du premier degré publiques et privées de la région scolarisent 467 560 élèves dont 187 228 dans le préélémentaire, 276 169 dans l'élémentaire, et 4 163 dans les classes d'intégration scolaire.

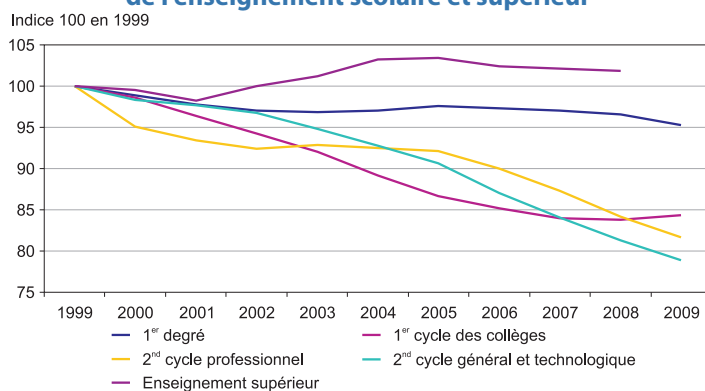
Baisse centrée sur le préélémentaire...

Malgré une démographie assez stable, les classes du premier degré comptabilisent une perte d'effectifs de 1,3%, supérieure de 0,7 point à celle de l'année précédente. Pour les classes préélémentaires, l'écart est de -3%. Cependant, ce constat est à relativiser en raison de la mise en place en 2009 pour le premier degré d'une base élève informatisée qui rend compte plus précisément que les années antérieures des effectifs réels à la rentrée. Les écoles privées accueillent 18,3% des écoliers de la région, soit la même part que l'année précédente. Elles représentent 17,4% des effectifs du préélémentaire, 18,9% des classes élémentaires et 13% des classes d'intégration scolaire.

... Et sur les lycées

Les établissements du second degré publics et privés de la région (hors classes post-bac) scolarisent 364 989 élèves dont 710 en ÉREA (Établissement Régional d'Enseignement Adapté). La baisse de 0,9% enregistrée cette année, est moins prononcée que lors des précédentes rentrées et ne concerne que les lycées.

Évolution des effectifs régionaux de l'enseignement scolaire et supérieur



Source : Rectorat de l'académie de Lille

La légère reprise de la démographie, qui concernait précédemment le premier degré devient perceptible en collège. Ce niveau connaît sa première évolution à la hausse depuis la rentrée 1993. Le premier cycle du second degré totalise 214 506 élèves et enregistre une augmentation de ses effectifs de 0,6%, en rapport avec la démographie des 11-14 ans. 8 624 élèves sont scolarisés en section d'enseignement adapté, soit 1,4% de moins que l'année précédente. 2 015 élèves suivent une classe de troisième DP6, comportant une option découverte professionnelle de six heures, et implantée en lycée professionnel.

La baisse du nombre de lycéens se poursuit. Le second cycle professionnel, avec 59 865 élèves perd 3% de ses effectifs contre 3,6% à la rentrée 2008. La réforme de la voie professionnelle, précédemment amorcée à titre expérimental dans l'académie, entre pleinement en vigueur à la rentrée 2009. Favorisant l'accès d'un plus grand nombre de jeunes au niveau du baccalauréat, elle met en place un cursus qui prépare en trois ans au baccalauréat professionnel après la classe de troisième. Elle a pour corollaire la disparition du BEP en tant que voie de formation. À la rentrée 2009, 58,7% des effectifs du second cycle professionnel préparent ainsi un baccalauréat professionnel, contre 24,6% il y a deux ans.

Avec 89 908 élèves le second cycle général et technologique subit une baisse de 3%, égale à celle de l'année précédente et qui touche toutes les classes de ce cycle.

63,3% des élèves de terminale préparent un baccalauréat général soit 3,4% de plus qu'il y a cinq ans. La section scientifique est la plus représentée avec 55% des effectifs de terminale générale.

Parmi les élèves préparant un baccalauréat technologique, trois sur quatre le font dans une spécialité relevant du domaine des services (72,8%).

La part du secteur privé dans le second degré s'élève à 27,3%. C'est 0,1 point de plus que l'année précédente. Ce secteur représente 28,3% des effectifs académiques du premier cycle, 30,1% du second cycle général et technologique, 23,3% du second cycle professionnel et 4,2 % de l'enseignement spécial.

Progression du nombre d'apprentis

L'apprentissage est également concerné par la réforme de la voie professionnelle. À l'issue de la classe de troisième, les élèves préparent par apprentissage un CAP en deux ans ou un baccalauréat professionnel en trois ans. Le BEP en tant que voie de formation ne reste accessible que pour quelques spécialités.

Le nombre total d'apprentis à la rentrée 2009 ne nous est pas connu à ce jour, mais il est possible de rendre compte des données relatives au CFA académique. Celui-ci assure à la rentrée 2009 la formation de 2 551 apprentis répartis dans quarante neuf unités de formation : cet effectif augmente de 5,1 points par rapport à 2008. 33% de ces jeunes préparent un diplôme de niveau V (CAP ou BEP), 48% suivent une formation de niveau baccalauréat et 19% préparent un Brevet de Technicien Supérieur. Concernant l'année scolaire 2008-2009, on comptait 20 605 apprentis dans la région Nord-Pas de Calais, ce qui correspond à une progression de 2,9% par rapport à l'année précédente et de 23,5% sur cinq ans.

Poursuite du déficit dans le supérieur

Les données globales concernant l'enseignement supérieur régional, relatives à l'année universitaire 2008-2009, chiffrent l'ensemble des étudiants du supérieur à 154 727, soit un total inférieur de 1% au total de l'année précédente, alors que la tendance nationale est à la stabilisation.

À nouveau, cette réduction affecte surtout l'université publique, l'Institut Universitaire de Formation des Maîtres et les Sections de

Technicien Supérieur, tandis que les autres filières (grandes écoles, Université Catholique, écoles paramédicales et sociales) tendent plutôt à progresser.

En 2008-2009, les classes préparatoires aux grandes écoles accueillent 5 371 élèves, ce qui représente une relative stabilité (+0,3%).

8 593 étudiants suivent une formation d'ingénieur classique ou en alternance, dans le cadre d'une grande école ou de l'université soit 6,9% de plus que l'année précédente.

9 098 étudiants sont inscrits dans une grande école commerciale, artistique ou d'architecture, soit une augmentation de 5,7%.

L'Université Catholique de Lille, avec 5 577 étudiants poursuit son essor : + 9,9%

11 790 étudiants sont recensés en école paramédicale ou sociale avec une évolution positive de 9,6%.

Les Sections de Technicien Supérieur accueillent 17 929 étudiants soit 2% de moins que l'année précédente. Sur dix ans cette filière s'est réduite dans la région de 8,5% ; elle connaît parallèlement depuis deux ans une évolution positive au plan national,

Les établissements universitaires publics de la région enregistrent une augmentation globale de 3,3% liée à l'intégration de l'IUFM à l'université d'Artois. Hors IUFM, ils totalisent 90 476 étudiants soit -2,1% après -2,3% l'année précédente. La réduction se poursuit en Sciences (-5%) et en lettres et sciences humaines (-5,2%). En revanche, les effectifs se maintiennent en droit (+0,1%) et augmentent légèrement dans les disciplines de santé (+1,1%) ainsi qu'en sciences économiques (+2,6%). Les inscriptions de nouveaux bacheliers en première année de 1^{er} cycle baissent de 5,2%. Toutes les disciplines sont concernées, à l'exception des STAPS (+2,5%), et des IUT assurant des formations qui relèvent du domaine tertiaire (+8,9%).

Avec 5 034 étudiants et stagiaires, l'IUFM, école interne de l'Université d'Artois, voit ses effectifs diminuer fortement (-16,8%) après cinq années de baisse plus mesurée.

Répartition par groupe de disciplines et cursus LMD des effectifs des établissements universitaires publics régionaux en 2008-2009

Unités : nombre, %

	Licence	En cursus licence	Master	dont IUFM	En cursus master	Doctorat	En cursus doctorat	Ensemble	Dont Nouveaux Bacheliers
Droit	6 318	56,7	4 521	///	40,6	302	2,7	11 141	1 924
Sciences économiques - AES	9 432	61,9	5 603	91	36,8	193	1,3	15 228	1 762
Lettres - sciences humaines	18 465	63,7	9 785	4 074	33,8	731	2,5	28 981	3 967
Sciences - STAPS	11 728	57,7	7 603	869	37,4	1 001	4,9	20 332	2 487
Médecine - Odontologie	4 330	44,1	5 320	///	54,2	167	1,7	9 817	2 137
Pharmacie	748	35,7	1 279	///	61,1	66	3,2	2 093	362
IUT Secondaire	2 973	100,0	///	///	///	///	///	2 973	1 065
IUT Tertiaire	4 945	100,0	///	///	///	///	///	4 945	1 730
Ensemble	58 939	61,7	34 111	5 034	35,7	2 460	2,6	95 510	15 434

/// : absence de résultat due à la nature des choses.

Source : SISE

Un corps enseignant plus jeune et moins féminisé qu'au niveau national

Au 31 janvier 2009, dans l'académie de Lille, 78 720 personnes étaient rémunérées par le ministère de l'Éducation nationale et par le ministère de l'Enseignement supérieur et de la Recherche (hors personnel de la Recherche).

Dans le secteur public, 8 643 agents assuraient au titre de l'enseignement scolaire, des fonctions administratives, techniques, d'encadrement, d'éducation, d'orientation, de surveillance et d'assistance éducative. 9 684 personnes intervenaient au titre de l'enseignement supérieur et de l'IUFM, dont 3 471 non enseignants, 4 831 enseignants, et 1 382 stagiaires enseignants.

60 393 enseignants exerçaient dans les premier et second degrés, dont 79% dans le secteur public.

Pour l'ensemble des personnels du secteur public, la part de femmes est de 64% et l'âge moyen de 41 ans contre 67% et 42 ans au niveau national.

Dans le secteur privé, on recense 72% d'enseignantes et un âge moyen de 42 ans contre 74% d'enseignantes et un âge moyen de 43 ans au niveau national.

Élévation notable des résultats au baccalauréat professionnel

Le diplôme national du brevet : toutes séries confondues, 48 798 candidats se sont présentés à la session 2009 du diplôme national du brevet soit 2 635 de moins que l'an dernier. Parmi eux, 39 209 ont subi

l'examen avec succès. Le taux de réussite académique s'établit à 80,3%, en progression de 0,9 point par rapport à la session 2008 et à 2,4 points au dessous du taux national.

Dans le cadre de la maîtrise du socle commun de connaissances et de compétences, deux compétences nécessaires à l'obtention du diplôme ont été évaluées :

- 95,3% des candidats présents ont obtenu le B2I : Brevet informatique et internet (96,7% au niveau national).

- 88,3% ont validé le niveau A2 de certification en langue étrangère (91,5% au niveau national).

Les diplômes de niveau V : 31 405 candidats se sont présentés à un diplôme de niveau V (CAP, BEP, ou Mention complémentaire à ces diplômes) soit 1% de plus que l'année précédente. Le taux de réussite est en légère régression : 78,1% pour le CAP (-0,6 point) et 70,9% pour le BEP (-1,9 point). 69% des diplômes obtenus le sont dans des spécialités de formation relevant du secteur tertiaire.

Répartition selon le corps des enseignants des premier et second degré au 31 janvier 2009

Unités : nombre, ans, %

Académie de Lille	Public					Privé sous contrat				
	Effectif	Âge moyen	Part de femmes	Répartition par corps	Répartition par corps France	Effectif	Âge moyen	Part de femmes	Répartition par corps	Répartition par corps France
Professeurs des écoles	20 636	38,6	80,9	97,0	96,0	3 799	41,9	90,9	88,0	85,3
Instituteurs	615	45,2	73,7	2,9	3,9	143	42,1	91,6	3,3	3,2
Autres titulaires	6	45,8	66,7	0,0	0,0				0,0	0,1
Non titulaires	9	46,2	100,0	0,0	0,1	374	32,4	91,4	8,7	11,4
Total 1^{er} degré	21 266	38,8	80,6	100,0	100,0	4 316	41	91,0	100,0	100,0
Chaires supérieures	103	53,4	21,4	0,4	0,5	3	57	33,3	0,0	0,1
Agrégés	2 364	43,6	43,9	8,9	12,1	265	47,8	34,3	3,2	3,4
Certifiés et assimilés	16 286	41,4	57,7	61,6	62,8	4 686	43,7	63,4	56,0	59,5
Professeurs de lycée professionnel	5 048	45,2	45,3	19,1	15,5	923	45,3	59,2	11,0	10,6
Adjoints et Chargés d'enseignement	198	52,8	58,1	0,7	0,6	832	45,6	70,8	9,9	8,4
Prof. d'ens.général de collège	716	55,9	57,0	2,7	1,9	25	58,8	40,0	0,3	0,2
Prof. des écoles et instituteurs	788	39,6	51,3	3,0	2,4	89	55,8	68,2	1,1	1,0
Non titulaires	940	39,7	47,1	3,6	4,1	1 545	36	63,8	18,5	16,8
Total 2nd degré	26 443	42,7	53,4	100,0	100,0	8 368	43	62,8	100,0	100,0

Source : Tableau statistique, Ministère de l'Éducation Nationale

Le brevet de technicien supérieur : 10 227 candidats se sont présentés au Brevet de technicien Supérieur. Avec 7 474 reçus le taux de réussite s'établit à 73,1% à cinq points au dessus du niveau national. Sur quatre élèves reçus, trois le sont au titre des spécialités des services : ces spécialités enregistrent un taux de réussite de 72,2% contre 75,4 % pour les spécialités de la production.

Le baccalauréat : 40 668 candidats se sont présentés au baccalauréat en juin 2009 et 34 175 ont été reçus. La baisse du nombre de candidats présentés se réduit mais le nombre global de lauréats augmente de 1,6 point par rapport à celui de la précédente session.

Le taux de réussite s'élève de trois points et s'établit à 84%. L'évolution est également favorable au niveau national et l'écart Lille/France, qui tend à se réduire, reste de -2 points. 51% des lauréats le sont au titre du baccalauréat général, 26,4% au titre du baccalauréat technologique et 22,6% au titre du baccalauréat professionnel. Cette répartition s'est quelque peu modifiée en un an : la part du baccalauréat technologique s'est réduite de 2,4 points, tandis que celle du baccalauréat général et celle du baccalauréat professionnel se sont accrues respectivement de 0,9 et 1,5 point.

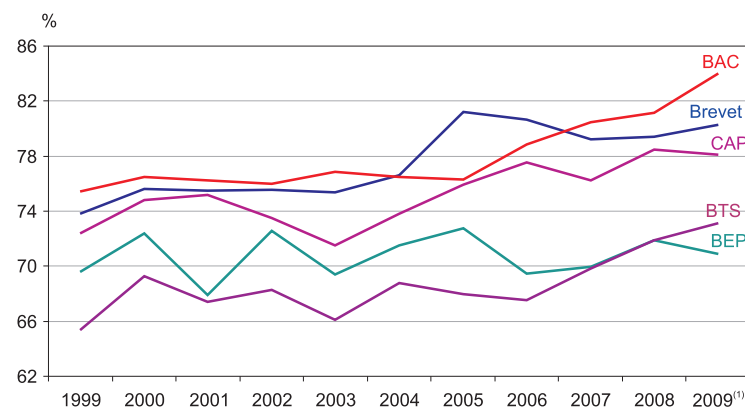
Le taux de réussite au baccalauréat général, en hausse de 1,5 point par rapport à la session de juin 2008, s'élève à 87,2%. La série S conserve les résultats les plus élevés, avec une réussite de 88,3%. La série ES se démarque avec une progression de +4,1 points et un taux de 86,1% ; le baccalauréat L enregistre 85% de réussite.

Après six années de hausse, le taux de réussite au baccalauréat technologique s'infléchit et s'établit à 76,4% (-2 points). Trois enseignements de spécialité regroupent 89% des reçus : 49% le sont au titre de la série STG, 22% au titre de STI et 18% au titre de ST2S. Le taux de réussite respectif de ces trois séries est de 81,1%, 75,4% et 64,7%.

Le baccalauréat professionnel affiche un taux de réussite de 87%, de 12 points supérieur à celui de 2008, en nette augmentation par rapport à toutes les précédentes sessions. Cette progression est comparable à celle du niveau national : +10,5 points. Elle est en partie liée à l'introduction pour la première fois lors de cette session d'une épreuve de contrôle en vue du rattrapage des élèves ayant obtenu entre 8 et 10 sur 20 au premier groupe d'épreuves, à l'image de ce qui se pratique au baccalauréat général et technologique.

C'est finalement, 59,4% d'une génération qui accède au diplôme du baccalauréat dans la région soit 30,9% pour le baccalauréat général, 15,2% pour le baccalauréat technologique et 13,4% pour le baccalauréat professionnel.

Évolution des taux académiques de réussite aux examens



⁽¹⁾ Session de juin.
Source : Rectorat de Lille

Anne-Marie LAURENT
Rectorat de l'académie de Lille

Pour en savoir plus

📖 Rectorat de Lille - Pôle académique des statistiques des études prévisionnelles et analyses (PASEPA)

@ <http://www.ac-lille.fr>