

L'hôtellerie est à la peine, le camping s'en sort mieux

Tous les types d'hôtels et l'ensemble des territoires sont affectés par une baisse de fréquentation, qui concerne aussi bien la clientèle française qu'étrangère. Le nombre de nuitées en baisse de 8% entre 2008 et 2009, traduit l'ampleur du recul général d'activité dans l'hôtellerie. Le camping présente des résultats satisfaisants, malgré un été mitigé, compensé par une excellente moyenne saison. Le camping a pu bénéficier, en partie, d'un transfert de clientèle à la recherche de vacances moins onéreuses.

Hôtellerie

L'année 2009 se termine pour les hôteliers du Nord-Pas-de-Calais avec des indicateurs économiques dans le rouge. Si la baisse du taux d'occupation [T.O.] concerne toutes les régions, celle du Nord-Pas-de-Calais atteint -4,8 points. Ce taux passe ainsi sous la barre des 60% (58,4% précisément) et amène la région à la 3^e place derrière l'Île-de-France et la Corse. Il est légèrement au-dessus du taux d'occupation moyen national de 58,1%. Les nuitées, au nombre de 5 545 000, diminuent de 8,1%, ce qui place la région à la 11^e position par rapport aux volumes de nuitées

des autres régions métropolitaines (8^e en 2008). Seules deux régions affichent une évolution positive des nuitées : la Picardie et l'Alsace. Le Nord-Pas-de-Calais connaît une des évolutions les plus négatives.

Toutes les catégories sont affectées sur l'ensemble de l'année

Aucune catégorie d'hôtel n'est épargnée. Chaque taux d'occupation baisse de plus de 4 points par rapport à 2008. Ces diminutions s'expliquent par une chute de la demande en chambres d'hôtel dans la région (-8%) alors que l'offre s'est à peu près stabilisée (-0,5%). Le taux d'occupation des 4 étoiles diminue encore de 4,9 points après -2,2 points en 2008. Les hôtels 3 étoiles enregistrent la plus importante baisse de taux d'occupation (-5,3 points) et de demande en chambres (-10,5%). Les hôtels de chaîne voient leur taux d'occupation diminuer de 5,3 points, soit plus fortement que dans les hôtels indépendants (-4,1 points). Néanmoins, les premiers gardent un bon niveau (T.O. 63,4%) alors que les seconds sont fortement affaiblis (T.O. 50,5%).

Chiffres clés 2009 : Résultats dans l'hôtellerie homologuée en Nord-Pas-de-Calais pour l'année 2009

Unités : milliers, %

Catégorie d'hôtel (étoiles)	Nombre d'arrivées			Variation 2009/2008			Nombre de nuitées			Variation 2009/2008		
	Région	Nord	Pas-de-Calais	Région	Nord	Pas-de-Calais	Région	Nord	Pas-de-Calais	Région	Nord	Pas-de-Calais
0	1 015	646	369	-7,0	-4,2	-11,6	1 609	1 053	556	-7,8	-2,7	-16,2
1	129	87	42	-8,2	-8,9	-6,6	207	145	62	-5,8	-5,2	-7,0
2	1 367	780	587	-6,6	-9,4	-2,7	2 150	1 269	881	-7,5	-9,8	-4,0
3	808	487	322	-9,3	-8,3	-10,7	1 235	734	501	-10,0	-10,0	-10,1
4	223	104	119	-5,9	-7,6	-4,3	344	155	189	-6,7	-7,7	-5,9
Total⁽¹⁾	3 543	2 104	1 438	-7,3	-7,5	-7,2	5 545	3 355	2 189	-8,1	-7,4	-9,0

Catégorie d'hôtel (étoiles)	Taux d'occupation (%)			Part des étrangers dans les arrivées (%)			Durée moyenne de séjour en nuitée			Part de la clientèle professionnelle dans les nuitées (%)		
	Région	Nord	Pas-de-Calais	Région	Nord	Pas-de-Calais	Région	Nord	Pas-de-Calais	Région	Nord	Pas-de-Calais
0	65,1	69,4	57,9	21,7	15,7	31,4	1,58	1,60	1,59	64	68	56
1	56,4	62,3	45,8	20,4	11,5	39,2	1,60	1,60	1,48	56	64	38
2	56,3	58,5	53,1	27,4	16,5	42,9	1,57	1,63	1,52	56	67	39
3	57,0	58,5	54,6	40,3	30,6	54,6	1,53	1,54	1,55	55	67	37
4	52,4	57,1	48,2	47,3	45,6	48,8	1,54	1,49	1,62	38	59	21
Total	58,4	61,4	53,8	29,7	20,8	42,9	1,57	1,59	1,55	57	67	41

⁽¹⁾ Totaux du nombre d'arrivées et du nombre de nuitées : du fait des arrondis, les résultats des regroupements ne sont toujours égaux à la somme des éléments qui les composent. Source : Insee, CRT Nord-Pas-de-Calais, Ministère délégué au Tourisme, Enquête Hôtellerie 2009/2008

En ce qui concerne la fréquentation, celle-ci suit, sans surprise, le même schéma (voir tableau des chiffres clés). Selon les catégories, le fléchissement des nuitées oscille entre -5,8% (1 étoile) et -10% (3 étoiles) et celui des arrivées entre -5,9% (4 étoiles) et -9,3% (3 étoiles). Il n'y a pas de modification sensible de la durée moyenne de séjour dans les hôtels de la région (1,57 nuitée en 2009).

La morosité ambiante n'a offert aucun moment de répit aux hôteliers en cours d'année. Le taux d'occupation mensuel et le volume mensuel des nuitées sont, sur les douze mois de l'année 2009, inférieurs à 2008. Les taux d'occupation de juillet, octobre et novembre présentent des chutes d'un peu plus de 7 points. Ce sont les plus fortes baisses de l'année. Février, au contraire, n'enregistre que -1,2 point.

Il y a peu d'écart entre les évolutions enregistrées sur les semestres. On remarque un déclin de 7,3% des nuitées entre le premier semestre 2008 et celui de 2009 et un autre de 8,7% lors du second. La période estivale (de juin à septembre) accuse une baisse des nuitées de 8,8%.

Tous les territoires sont touchés

- Le taux d'occupation sur **les territoires littoraux**, soit 30% de part de marché, descend à 57,4% (-3,7 points) par rapport à 2008. Le littoral calaisien est le plus touché (T.O. : -6,1 points, 57%).

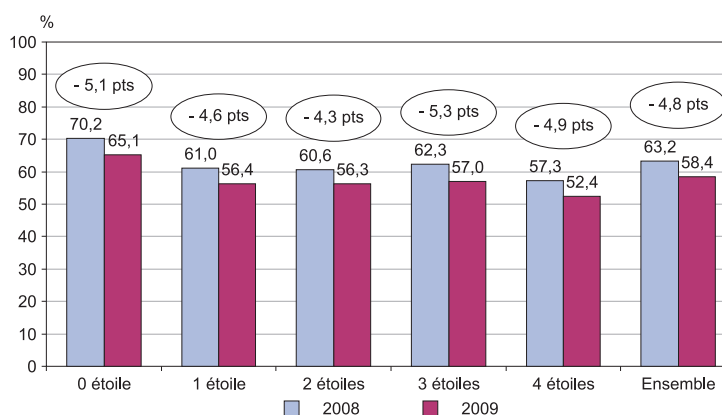
- Le taux d'occupation sur **les territoires ruraux**, qui représentent 8% de part de marché, diminue de 4,7 points pour atteindre 46,2%. L'activité hôtelière en Audomarois est la plus morose à cette échelle rurale. Après une bonne résistance en 2008, elle plonge en 2009 (T.O. -8,6 points, 49,2%).

- Enfin, **les zones urbaines**, soit 62% de part de marché, ne dérogent pas à la tendance générale : baisse de 5,2 points du taux d'occupation (60,8%). Les hôteliers lillois, après une honorable année 2008, terminent 2009 avec une contraction d'activité (T.O. -3,5 points, 65,8%). Le territoire urbain qui a le plus souffert est celui du Hainaut-Cambrésis-Avesnois urbain. Le taux d'occupation chute brutalement de 10,4 points (58,9%).

Fléchissement des clientèles britannique et française

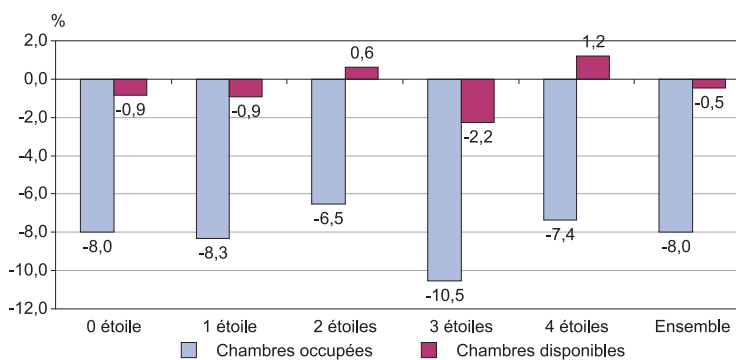
On compte 7,3% de touristes en moins par rapport à 2008, soit une perte de 281 000 arrivées. La clientèle étrangère (27% des arrivées) continue de faire défaut. 965 000 étrangers ont fréquenté les hôtels de la région, ce qui représente une baisse de 172 000 touristes (-15,1%). Ce résultat global est surtout influencé par la forte désaffection des Britanniques. Cette clientèle représente 56% des arrivées étrangères en 2009 contre 64% en 2008. Sous l'effet conjugué de la récession britannique et de la chute du cours de la Livre, le volume de touristes en provenance du Royaume-Uni, qui ont séjourné à l'hôtel en 2009, a fléchi de 24,7%

Taux d'occupation régional selon les catégories d'hôtels



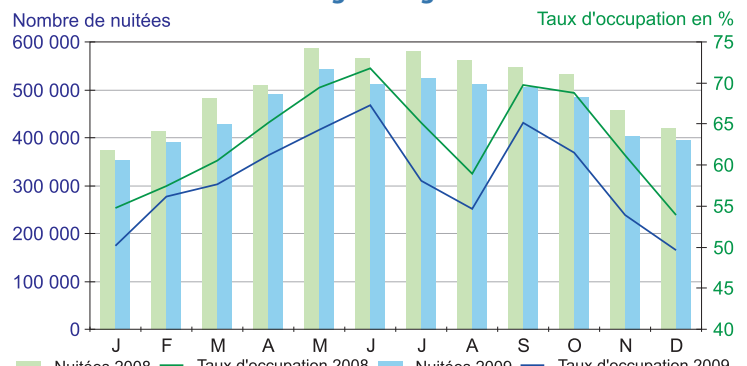
Source : Insee, CRT Nord-Pas-de-Calais, Ministère délégué au Tourisme, Enquête Hôtellerie 2009/2008

Évolution entre 2008 et 2009 de l'offre et de la demande en chambres d'hôtel dans la région



Source : Insee, CRT Nord-Pas-de-Calais, Ministère délégué au Tourisme, Enquête Hôtellerie 2009/2008

Évolution mensuelle des nuitées et du taux d'occupation dans l'hôtellerie homologuée régionale en 2008 et 2009



Source : Insee, CRT Nord-Pas-de-Calais, Ministère délégué au Tourisme, Enquête Hôtellerie 2009/2008



(-26,5% pour les nuitées), soit environ 179 000 arrivées en moins. Par contre, deux autres clientèles, les Belges et les Allemands, présentent un comportement inverse. Alors qu'elle faisait défaut depuis quelques années, la clientèle allemande est de retour avec une hausse de 10,7% du nombre d'arrivées et de 4,6% du nombre de nuitées. L'atout proximité se ressent également, et fortement, dans la fréquentation belge qui ne cesse de s'accroître. Les arrivées augmentent de 13% et les nuitées de 9,8%, évolutions deux fois plus fortes que celles de 2008.

Malheureusement, à l'inverse de 2008, la fréquentation française ne pallie pas la raréfaction des étrangers. Le bilan 2009 enregistre 109 000 touristes français de moins que l'année dernière (-4%). Les nuitées françaises ont elles aussi baissé de 4,2%.

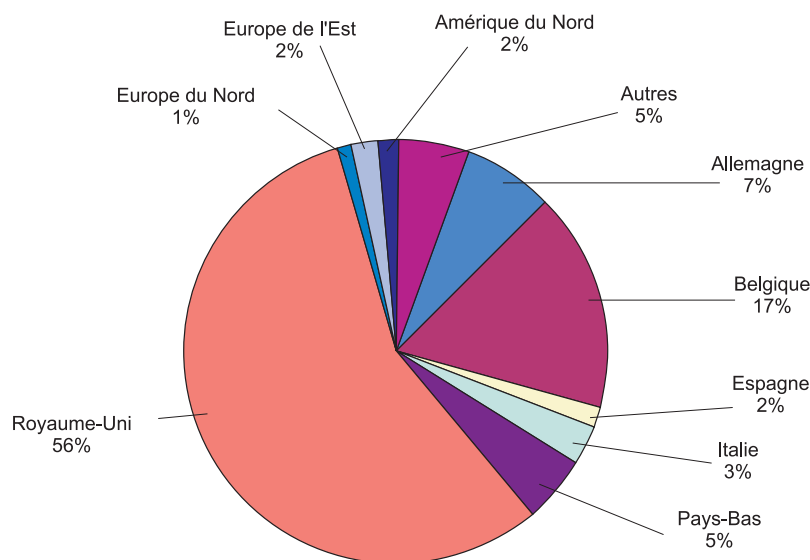
Les nuitées à caractère professionnel ont baissé plus vivement que celles réalisées par les touristes d'agrément (respectivement -10% et -6%). A l'échelle régionale et d'après les hôteliers, les nuitées effectuées dans le cadre d'un déplacement professionnel représentent 57% des nuitées totales (-1 point). Le Hainaut-Cambrésis-Avesnois urbain et l'Audomarois enregistrent les plus importantes baisses (respectivement -4 points, 71%, et -8 points, 49%). Celles de Lille et de l'agglomération lilloise - hors Lille - sont faibles (identiquement -1 point). Leurs parts de clientèle professionnelle sur les nuitées s'élèvent respectivement à 64% et 68%.

Évolution du nombre de nuitées 2009/2008 par territoire, parmi eux pour les zones les plus touchées et pour Lille

Principaux territoires		Évolution du nombre de nuitées 2009/2008
Territoires littoraux		-5,5
Zone la plus touchée	Littoral calaisien	-10,9
Les territoires ruraux		-12,9
Zone la plus touchée	Audomarois	-24,0
Zones urbaines		-8,6
Lille		-3,7
Zone la plus touchée	Hainaut-Cambrésis-Avesnois	-12,2

Source : Insee, CRT Nord-Pas-de-Calais, Ministère délégué au Tourisme, Enquête Hôtellerie 2009/2008

Les arrivées étrangères dans l'hôtellerie du Nord-Pas de Calais en 2009



- Europe du Nord : Danemark, Finlande, Islande, Norvège, Suède
 - Europe de l'Est : Hongrie, Pologne, Slovaquie, République Tchèque, Russie
 - Amérique du Nord : États-Unis, Canada

Source : Insee, CRT Nord-Pas-de-Calais, Ministère délégué au Tourisme, Enquête Hôtellerie 2009/2008

Hôtellerie de plein air

En 2009, la région Nord-Pas-de-Calais compte un parc de 350 campings dont 237 ouverts à la clientèle de passage. On recense 143 campings actifs dans le Pas-de-Calais et 94 dans le Nord. Les emplacements de passage représentent 25% du parc. Même si la tendance à l'accroissement du nombre d'emplacements équipés se poursuit (12,7% contre 10% en 2008), les campings régionaux affichent la particularité d'offrir moins d'emplacements locatifs que la moyenne nationale. La majorité des campings régionaux sont classés en basse ou moyenne gamme (1 ou 2*) alors qu'au plan national, ce sont les campings haut de gamme qui sont prédominants.

Une saison plutôt satisfaisante

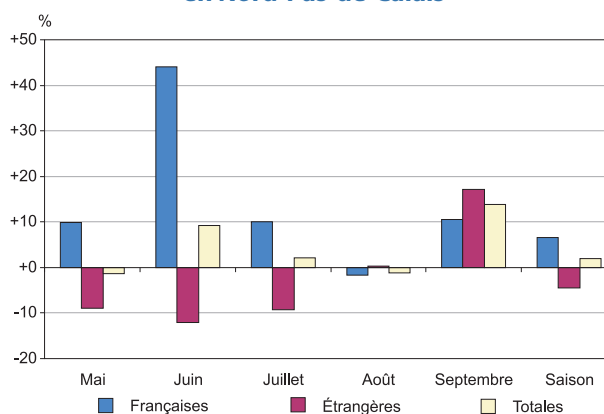
Durant la saison 2009, la région a accueilli près de 258 100 campeurs, soit une légère progression des arrivées totales de 1,7% par rapport à 2008. La durée moyenne de séjour en 2009 (3,1 jours) n'a en revanche pas varié par rapport à 2008. Le Nord-Pas-de-Calais enregistre ainsi 793 300 nuitées, ce qui représente une légère hausse de 2% par rapport à 2008.

Au niveau national, le bilan de la saison est plus favorable. Les arrivées ont progressé de 9,2% et les nuitées de 4,2% par rapport à l'année précédente : 2009 s'inscrit ainsi comme la meilleure saison observée depuis le début des années 2000.

Le taux d'occupation moyen des campings de la région se situe à 24,7%, en hausse de 1,6 point. Il reste inférieur au taux d'occupation français qui est de 34,6%. Dans la région, le taux d'occupation des emplacements locatifs (34,7%) accuse une baisse de 3,7 points par rapport à 2008 quand celui des emplacements nus (21,1%) est en hausse de 2,1 points. Au niveau national, les campings affichent des résultats plus élevés sur les deux modes d'emplacements : le taux d'occupation atteint 51,1% pour les emplacements locatifs et 29,8% pour les emplacements nus.

La durée moyenne des séjours régionaux est plus faible de 2,3 jours que la moyenne nationale qui s'établissant à 5,4 jours, a tendance à diminuer depuis 2006 et baisse de 0,3 jour en 2009.

Évolution 2008/2009 des nuitées dans l'hôtellerie de plein air en Nord-Pas-de-Calais



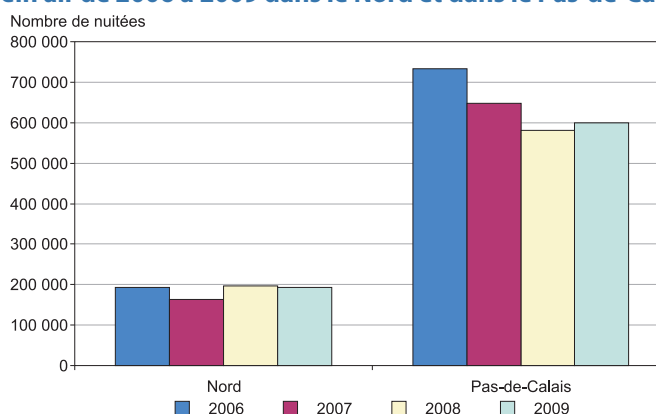
Source : Insee, Direction du Tourisme

Le Pas-de-Calais sourit, le Nord fait grise mine

Les trois quarts des arrivées ont lieu dans le Pas-de-Calais : 195 803 contre 62 296 dans le Nord. La saison a été plus favorable dans le Pas-de-Calais que dans le Nord. Le département du Pas-de-Calais a vu ses arrivées progresser de 5,8%, ses nuitées de 3,2% et son taux d'occupation s'établir à 26%, ce qui représente une progression de 3,5 points. Toutefois le département n'a pas retrouvé le niveau de fréquentation de 2006, obtenu avant la restructuration de certains campings du département qui ont réduit leur capacité d'accueil pour des équipements plus confortables.

Quant au département du Nord il a enregistré une baisse de ses arrivées de 9,6%. Après une croissance très importante en 2008, le Nord retrouve son niveau de 2007. Toutefois le nombre de ses nuitées se maintient ce qui permet à la durée moyenne des séjours d'augmenter de 0,3 point.

Évolution comparée du nombre de nuitées dans l'hôtellerie de plein air de 2006 à 2009 dans le Nord et dans le Pas-de-Calais



Source : Insee, Direction du Tourisme



Disparité entre le littoral et l'intérieur

Avec 55% des arrivées, le littoral attire toujours davantage que le reste de la région. En 2009, le nombre des arrivées y progresse de 5,1%. C'est la zone de Calais qui en bénéficie le plus (+13% par rapport à 2008). Le taux d'occupation est en hausse (+2,0 points), mais le nombre de nuitées est en baisse de 1,3% car les séjours ont été écourtés (-0,2 jour). Hors littoral, les arrivées baissent (-2,4%) mais grâce à l'allongement des séjours (+0,3 jour), le nombre de nuitées est en hausse de 7,2%. C'est surtout l'Audomarois et l'Artois qui ont profité de cet accroissement.

Les campeurs français ont sauvé la saison

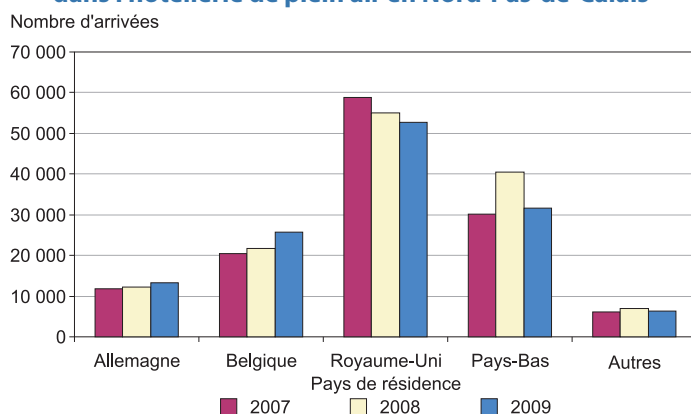
Si les arrivées ont été plus nombreuses en 2009 qu'en 2008, c'est grâce à la fréquentation des Français avec une augmentation de 9,3% des arrivées, phénomène accentué sur le littoral où la progression est de 11,2%. Les Français privilégient à 65% les séjours sur le littoral, et, pour 54% d'entre eux, les campings 1 et 2 étoiles. Leur durée moyenne de séjour est de 3,9 jours. Le même constat a pu être fait en 2008, serait-ce le signe d'un retour à des vacances locales, moins onéreuses et justifiées par la crise économique, ce que tendrait à confirmer la hausse de fréquentation des campings en moyenne saison ?

En 2009, la fréquentation de la clientèle étrangère diminue de 4,9% pour les arrivées et de 4,5% pour les nuitées.

Cette situation est contrastée suivant les départements : celui du Nord a connu une baisse des arrivées de 24,1%, tandis que le Pas-de-Calais a connu une légère hausse de 2,3%. La baisse du nombre des étrangers sur le littoral est moins significative (-2,3%) que sur le reste de la région. Leur durée de séjour est plus courte que celle des Français : 2,3 jours contre 3,8 jours. Il est possible que cette clientèle soit plutôt de passage dans la région avant de se diriger vers des destinations plus lointaines.

Les Anglais restent de loin les leaders, à 41,7% mais leur nombre a tendance à diminuer depuis 2007 et baisse de 4% en 2009. Le nombre des Néerlandais, après une progression en 2008, a retrouvé son niveau de 2007. Dans le même temps, Belges et Allemands renforcent leur présence avec respectivement +19% et +9,5%.

Évolution du nombre d'arrivées par pays de résidence dans l'hôtellerie de plein air en Nord-Pas-de-Calais



Source : Insee, Direction du Tourisme

Un été décevant mais une moyenne saison favorable

Malgré un mois de juin prometteur, qui a enregistré une progression de 44% des nuitées de Français par rapport au même mois de l'année précédente, l'été n'a pas été remarquable. Au cours des mois de juillet et août qui concentrent 73% des nuitées de la saison, l'activité de l'hôtellerie de plein air a enregistré +0,4%. En raison de la désaffection des étrangers (-4,8%) et du regain de fréquentation des Français (+3,2%), les campings se sont trouvés encore plus qu'à l'accoutumée majoritairement occupés par les Français qui représentent 66% de la clientèle d'été (+2 points par rapport à 2008). En moyenne saison (mai, juin et septembre) la fréquentation française a particulièrement progressé (+20,0%) permettant d'observer quasiment la parité entre clientèle française et étrangère.

Septembre, comme l'an passé, a vu son nombre de nuitées progresser mais seul le Pas-de-Calais en a bénéficié : les campings du département ont ainsi vu leur activité croître de presque un quart par rapport à 2008, clientèle française et étrangère contribuant toutes deux à ce résultat (respectivement +12% et 37%). Les gérants de camping peuvent clôturer la saison sur une note d'optimisme.

Hôtellerie : Julie Bataille
Comité régional de Tourisme Nord-Pas-de-Calais
Hôtellerie de plein air : Annette BATHEUX
Insee, Service statistique

Fréquentation dans l'hôtellerie de plein air de la région Nord Pas-de-Calais de mai à septembre 2009

Unités : nombre, nombre de jours, %, points

	Région	Nord	Pas-de-Calais	Littoral	Hors littoral
Arrivées totales	258 099	62 296	195 803	144 471	113 628
Taux de variation 2009/2008 en %	+1,7	-9,6	+5,8	+5,1	-2,4
Arrivées étrangères	129 792	28 400	101 392	60 945	68 847
Taux de variation 2009/2008 en %	-4,9	-24,1	+2,3	-2,3	-7,1
Arrivées françaises	128 307	33 896	94 411	83 526	44 781
Taux de variation 2009/2008 en %	+9,3	+7,7	+9,9	+11,2	+5,9
Nuitées totales	793 305	193 684	599 621	465 035	328 271
Taux de variation 2009/2008 en %	+2,0	-1,3	+3,2	-1,3	+7,2
Nuitées étrangères	302 862	64 711	238 151	140 552	162 310
Taux de variation 2009/2008 en %	-4,5	-20,4	+1,0	-10,2	+1,0
Nuitées françaises	490 443	128 973	361 470	324 483	165 961
Taux de variation 2009/2008 en %	+6,5	+12,1	+4,7	+3,1	+14,0
Taux d'occupation	24,7	21,4	26,0	26,0	23,1
Différence 2009/2008 en points	+1,6	-3,3	+3,5	+2,0	+1,3
Durée moyenne de séjour	3,1	3,1	3,1	3,2	2,9
Différence 2009/2008 en jours	+0,0	+0,3	-0,1	-0,2	+0,3
Durée moyenne de séjour des français	3,8	3,8	3,8	3,9	3,7
Différence 2009/2008 en jours	-0,1	+0,2	-0,2	-0,3	+0,3
Durée moyenne de séjour des étrangers	2,3	2,3	2,4	2,3	2,4
Différence 2009/2008 en jours	+0,0	+0,1	-0,0	-0,2	+0,2

Source : Insee, Direction du Tourisme

Pour en savoir plus :

📖 Bilan annuel de l'hôtellerie régionale " Les Indices de l'hôtellerie ", à paraître et disponible en juillet 2010 sur le site Internet du Comité régional de Tourisme Nord-Pas de Calais : www.tourisme-nordpasdecalais.fr rubrique " Pro ".

@ www.tourisme-nordpasdecalais.fr

@ www.insee.fr/fr/regions/nord-pas-de-calais/default.asp?page=conjoncture/conjoncture.htm



Définitions :

Touriste

On considère comme touriste toute personne en déplacement hors de sa résidence habituelle pour une durée d'au moins 24 heures (ou une nuit) et de un an ou plus, pour les motifs suivants :

- agrément (vacances et séjours de fin de semaine) ;
- santé (thermalisme, thalassothérapie) ;
- missions ou réunions de toutes sortes (congrès, séminaires, pèlerinage, manifestations sportives, etc.) ;
- voyages d'affaires, déplacements professionnels, voyages scolaires.

Enquête Hôtellerie :

- Les **hôtels de chaîne**, également appelés " chaîne intégrée ", sont des unités d'accueil exploitées par la même entreprise dont peuvent être associées des unités d'accueil franchisées.
- Les **hôtels indépendants** comprennent également les chaînes volontaires, c'est à dire, des chaînes regroupant des unités d'accueil exploitées par des entreprises indépendantes.
- Le **nombre de nuitées** correspond au nombre de personnes multiplié par le nombre de nuits passées dans le mois. Les nuitées reflètent davantage l'activité économique de l'hôtellerie que les arrivées.
- La **part de marché** rapporte le volume de nuitées d'un territoire X à celui de la région. Elle permet de préciser l'importance de l'activité hôtelière du territoire X sur celle de la région.
- La **part de la clientèle professionnelle** (en %) est estimée par les hôteliers dans le total des nuitées.
- Le **taux d'occupation** [T.O.] (en %) rapporte le nombre de chambres occupées au nombre de chambres disponibles.
- Le parc, ou l'**offre en chambres**, renseigné dans cette publication correspond au nombre de chambres disponibles dans les hôtels multiplié par le nombre de jours ouverts.
- La **demande en chambre** correspond au nombre de chambres occupées par jour sur une période donnée.
- **Sources :**
INSEE, CRT Nord-Pas de Calais, DGCIS, Enquête hôtellerie 2009 (données définitives de janvier à octobre et données semi-définitives de novembre à décembre). Enquête mensuelle réalisée par l'INSEE auprès d'un échantillon d'hôtels homologués classés de 0 à 4 étoiles, d'hôtels non homologués de chaîne et d'hôtels Logis de France (chaîne volontaire) non homologués, soit 408 hôtels, à partir d'un questionnaire autoadministré. Les résultats publiés sont soumis au secret statistique.

Enquête Hôtellerie de plein air :

- **Champ :**
L'enquête de fréquentation dans l'hôtellerie de plein air est effectuée mensuellement de mai à septembre auprès des campings homologués, classés de 1 à 4 étoiles, ouverts à la clientèle de passage. Les emplacements réservés à la clientèle résidentielle ne sont pas pris en compte. Depuis 2004, l'enquête est renouvelée pour prendre en compte l'évolution de l'activité : on mesure la fréquentation selon le type d'emplacements, nus ou locatifs.
- **Le nombre de nuitées**
est le nombre de personnes (arrivées) multiplié par le nombre de nuits passées sur le terrain pour la période considérée. Les nuitées reflètent davantage l'activité économique de l'hôtellerie que les arrivées. Ex. : une famille de 3 personnes qui séjourne 4 nuits compte pour 3 arrivées et 12 nuitées.
- **Le taux d'occupation**
c'est le rapport (en%) entre le nombre cumulé d'emplacements pour l'hôtellerie de plein air occupés et le nombre cumulé d'emplacements offerts à la clientèle de passage pour la période considérée. Ex. : en juin, pour un camping de 25 emplacements, le nombre d'emplacements offerts est de 750 : (30 jours x 25 emplacements) ; si 225 emplacements sont occupés en cumul sur le mois, le taux d'occupation est de $(225/750) \times 100$, soit 30%.
- **Emplacements nus, emplacements locatifs**
Les emplacements nus (non équipés) sont dépourvus de toute forme d'hébergement, les emplacements locatifs sont eux dotés d'un hébergement (bungalow, bungatoile, mobile home, habitation légère de loisirs, etc.).