

Infos rapides

de l'Insee

Institut national de la statistique
et des études économiques
36, rue des Trente-Six-Ponts
BP 94217
31054 TOULOUSE Cedex 4

La conjoncture dans l'hôtellerie en Midi-Pyrénées 4^e trimestre 2009

Délégation régionale
au tourisme
37, rue des Paradoux
31000 TOULOUSE

Contrecoup du jubilé à Lourdes et crise économique : une activité touristique en convalescence

Au dernier trimestre de l'année 2009, Midi-Pyrénées a accueilli dans ses hôtels 906 600 touristes qui y ont séjourné 1,5 million de nuits. La fréquentation hôtelière dans la région accuse donc une forte baisse par rapport au 4^e trimestre 2008 : un nombre de nuitées qui recule de 11 % et un taux d'occupation de 45 %, en baisse de 4 points. Ce repli s'explique par le contrecoup du jubilé à Lourdes en 2008 et dans une moindre mesure par la contraction de la fréquentation touristique étrangère, dans un environnement marqué par la crise économique.

Dans trois départements cependant, le taux d'occupation augmente au 4^e trimestre, par rapport au même trimestre 2008 : l'Ariège (à 39 %), le Lot (à 34 %) et le Tarn (à 40 %). Dans les cinq autres départements, le taux diminue : les Hautes-Pyrénées sont les plus affectées (- 11 points), avec le contrecoup du jubilé de 2008, ainsi que l'Aveyron (- 4 points).

En montagne, l'activité touristique est dynamique (nuitées en augmentation de 4 % par rapport au même trimestre de 2008) et poursuit la croissance observée l'an dernier.

Les zones urbaines regroupent plus de la moitié des nuitées régionales, 37 % dans la seule agglomération de Toulouse, où 76 % de la clientèle séjourne pour des raisons professionnelles (contre 82 % au 4^e trimestre 2008).

Les hôtels haut de gamme sont les plus touchés par la baisse de fréquentation. Les taux d'occupation des hôtels 3 et 4 étoiles baissent respectivement de 7 et 4 points alors qu'ils stagnent dans les hôtels 0 et 1 étoile.

La baisse de fréquentation est imputable aux touristes français (nuitées en baisse de 4 %) mais aussi et surtout aux étrangers (- 28 %). La part des nuitées étrangères (24 %) baisse de 5 points par rapport au même trimestre de 2008. En excluant l'activité touristique lourdaise, le nombre de nuitées françaises augmente de 2 % et celui des nuitées étrangères diminue encore de 5 %. Les Italiens, les Espagnols et les Anglais sont comme à l'accoutumée plus nombreux en fin d'année.

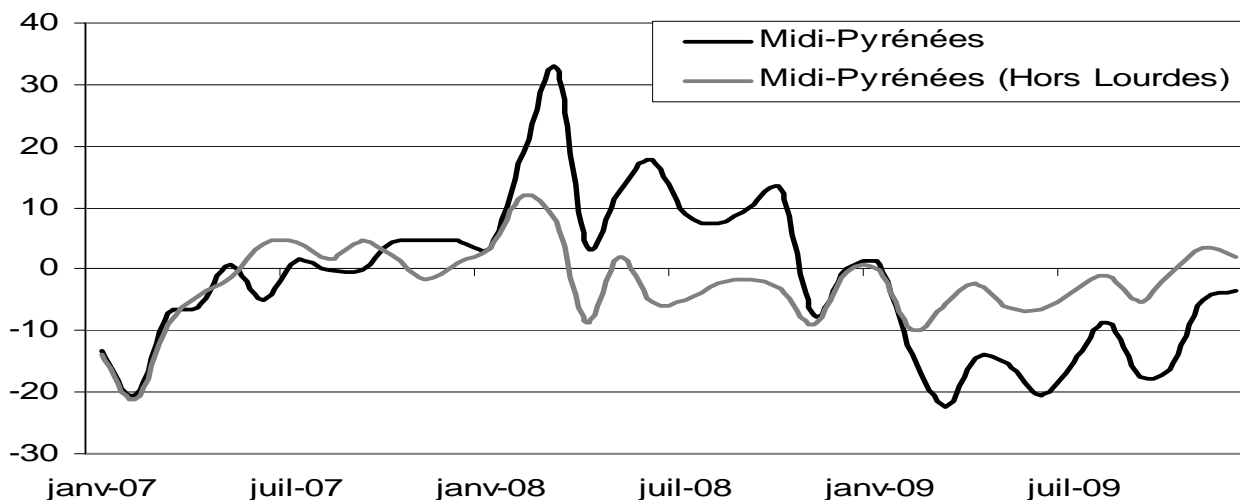
La durée moyenne de séjour diminue. Les touristes français restent en moyenne 1,6 jour (- 0,1 jour par rapport au 4^e trimestre 2008) et les touristes étrangers 2,2 jours (- 0,3 jour).

Sur l'année 2009, Midi-Pyrénées, avec 8,9 millions de nuitées, perd 1,5 million de nuitées par rapport à 2008 (- 14 %). Après avoir connu une année exceptionnelle en 2008, c'est le repli de fréquentation observé à Lourdes qui explique en majeure partie la baisse constatée sur la région. À elle seule, l'activité touristique lourdaise perd 1,3 million de nuitées dans les hôtels. Le taux d'occupation y est de 51 %, le plus bas depuis les 5 dernières années.

Hors Lourdes, le nombre de nuitées a diminué de 3 %. Cette baisse, liée à la crise économique, résulte d'une fréquentation étrangère moins importante (- 20 % par rapport à 2008) et d'une diminution de la durée des séjours (- 0,2 jour en moyenne).

Activité touristique en Midi-Pyrénées fortement influencée par le tourisme à Lourdes

Taux d'évolution en % par rapport au même mois de l'année précédente



Taux d'occupation des hôtels de Midi-Pyrénées

par département

En %

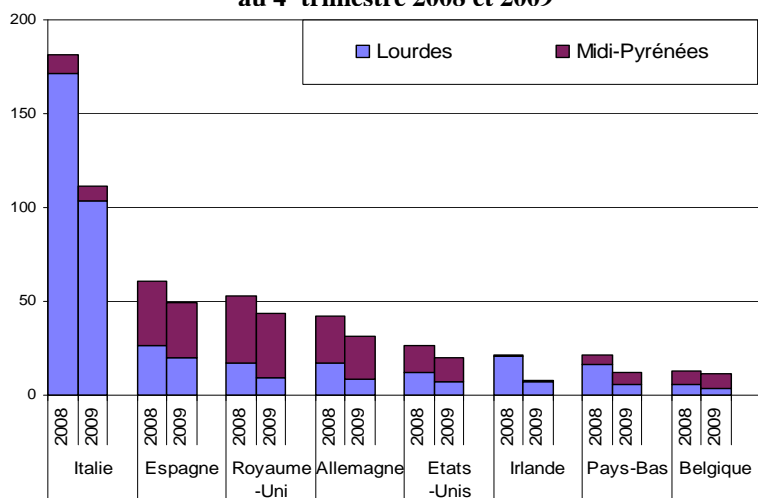
	Octobre		Novembre		Décembre		4 ^e trimestre	
	2008	2009	2008	2009	2008	2009	2008	2009
Ariège	40	43	36	37	36	37	37	39
Aveyron	41	35	32	29	28	27	35	31
Haute-Garonne	66	64	56	57	51	50	58	57
Gers	46	44	34	32	31	29	38	36
Lot	37	39	29	29	27	29	32	34
Hautes-Pyrénées	64	47	38	30	34	33	52	42
Tarn	47	51	37	35	33	33	39	40
Tarn-et-Garonne	53	53	43	44	41	38	46	45
Midi-Pyrénées	57	50	44	42	40	40	49	45
- Hors Lourdes	52	51	44	44	41	41	46	46

par espace touristique

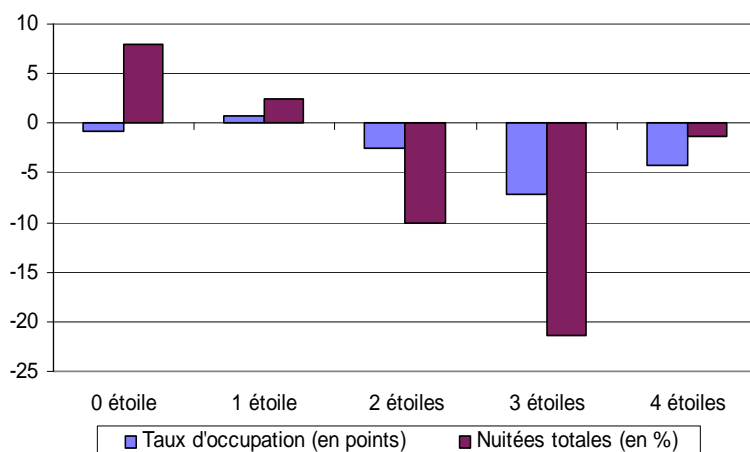
En %

	Octobre		Novembre		Décembre		4 ^e trimestre	
	2008	2009	2008	2009	2008	2009	2008	2009
Lourdes	68	49	40	25	27	23	57	43
Montagne (hors station)	32	35	25	31	33	33	30	33
Stations de montagne	34	35	25	24	44	45	37	37
Rural	36	36	28	26	26	25	31	30
Urbain dont :	65	63	54	54	48	48	56	55
- Agglo Toulouse	70	68	59	61	53	53	61	60
Midi-Pyrénées	57	50	44	42	40	40	49	45

Nuitées étrangères par pays de résidence au 4^e trimestre 2008 et 2009



Évolution du taux d'occupation et des nuitées par catégorie d'hôtels (4^e trimestre 2008/2009)



Résultats par catégorie d'hôtel au 4^e trimestre 2009

Catégorie	Nuitées (millier)	Durée moyenne de séjour des français (jour)	Durée moyenne de séjour des étrangers (jour)	Part des nuitées étrangères (%)
0 étoile	172	1,5	2,0	10
1 étoile	101	1,6	2,1	11
2 étoiles	692	1,6	2,1	12
3 étoiles	462	1,7	2,4	42
4 étoiles	105	1,4	1,7	52
Ensemble	1 531	1,6	2,2	24

Nombre de nuitées et durée de séjour par nationalité au 4^e trimestre 2009

Pays de résidence	Nuitées (millier)		Durée moyenne de séjour (jour)
	Midi-Pyrénées	dont Lourdes	
France	1 172	140	1,6
Étranger, dont :	359	196	2,2
Italie	111	103	3,0
Espagne	49	20	1,8
Royaume-Uni	43	10	1,8
Allemagne	31	8	1,9
États-Unis	20	7	1,8
Pays-Bas	12	6	2,3
Belgique	12	4	1,9
Irlande	8	7	3,1
Ensemble	1 531	336	1,7

Parc hôtelier régional au 1^{er} janvier 2009

Catégorie	Hôtels	Chambres
0 étoile	135	2 968
1 étoile	131	2 694
2 étoiles	657	17 335
3 étoiles	248	13 800
4 étoiles	31	1 998
Ensemble	1 202	38 795

Source et définition

Ces résultats sont issus de l'enquête mensuelle effectuée par l'Insee sur la fréquentation dans l'hôtellerie homologuée ou de chaîne.

Taux d'occupation : rapport du nombre de chambres occupées sur le nombre de chambres offertes.

Avertissement : les données de l'année 2008 sont définitives, ainsi que celles d'octobre 2009. Les mois de novembre et décembre sont encore provisoires.