



Stabilisation des défaillances

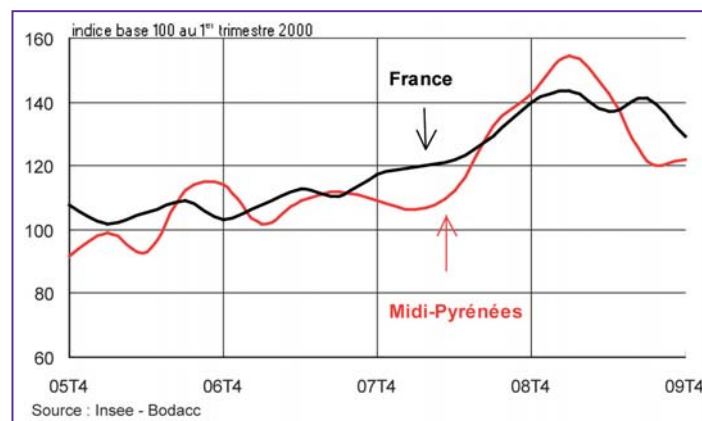
Au cours du 4^e trimestre 2009, 520 défaillances d'entreprises ont été jugées en Midi-Pyrénées en données corrigées des variations saisonnières et du nombre de jours ouvrables, soit autant qu'au trimestre précédent. Sur l'ensemble de l'année 2009, les défaillances augmentent de 10 % en Midi-Pyrénées, plus fortement qu'au niveau national (+ 7 %).

Recul des défaillances dans la construction, hausse dans le tertiaire

Cette stabilité des défaillances d'entreprises au cours du 4^e trimestre 2009 cache d'importantes disparités d'un secteur à l'autre. Elles diminuent fortement dans le secteur de la construction (- 10 %) mais augmentent dans le commerce (+ 11 %) et l'hébergement-restauration (+ 25 %). Sur l'ensemble de l'année 2009, la construction, le commerce, l'hébergement-restauration et les services aux entreprises contribuent le plus à la hausse des défaillances.

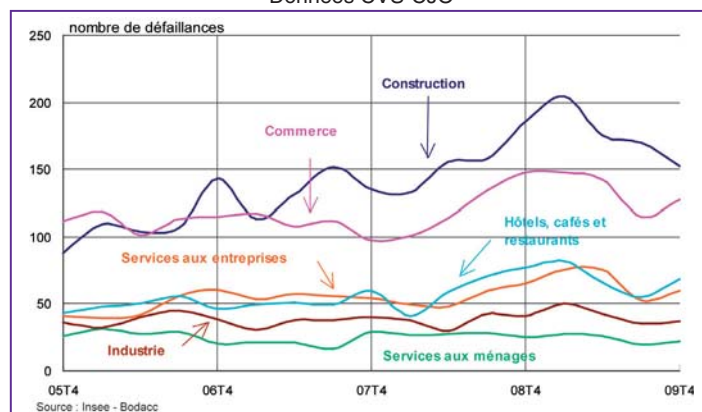
Défaillances d'entreprises

Données CVS-CJO



Défaillances d'entreprises par secteur d'activité en Midi-Pyrénées

Données CVS-CJO



Défaillances d'entreprises en Midi-Pyrénées, par secteur d'activité

Données CVS-CJO

Données brutes

	2 ^e trimestre 2009	3 ^e trimestre 2009	4 ^e trimestre 2009	Évolution T/T-1 en %	Variation par rapport à la même période de l'année précédente en %		Cumul	
					3 derniers mois	12 derniers mois	De janvier à décembre 2009	De janvier à décembre 2008
Industrie	43	35	37	6	- 9	8	164	152
<i>dont industrie manufacturière</i>	41	34	35	3	- 7	8	157	145
Construction	175	170	153	- 10	- 18	10	701	636
Commerce, transports, hébergement et restauration	227	187	204	9	- 12	9	867	796
Commerce	142	115	128	11	- 14	8	534	496
Transports	17	15	14	- 8	1	5	58	55
Hébergement et restauration	66	55	69	25	- 11	12	275	245
Information et communication	14	13	16	19	- 6	- 7	52	56
Activités financières	8	6	8	33	14	71	29	17
Activités immobilières	19	20	13	- 36	- 36	30	82	63
Services aux entreprises	75	53	59	12	- 9	19	265	223
Enseignement, santé, action sociale	21	16	9	- 46	- 45	- 3	58	60
Services aux ménages	26	19	22	12	- 15	- 12	95	108
Midi-Pyrénées	609	519	520	0	- 15	10	2 313	2 111

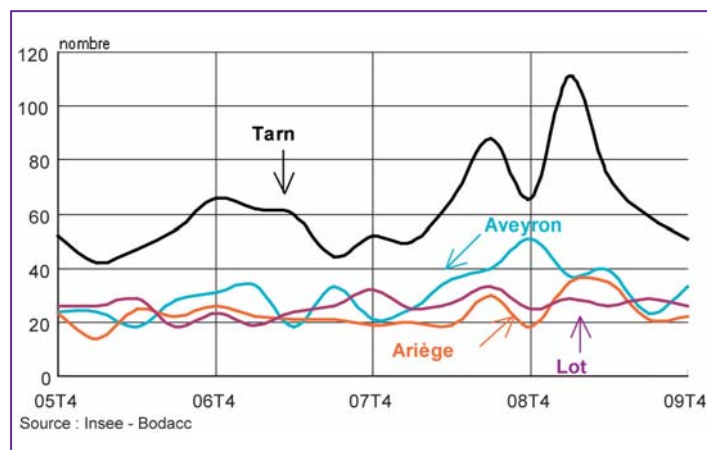
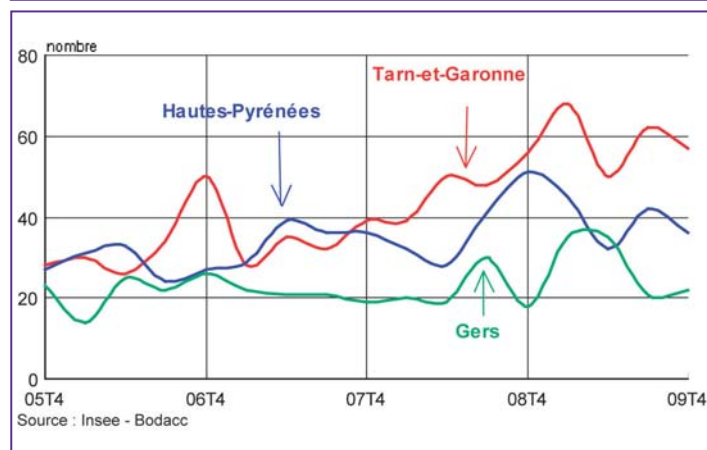
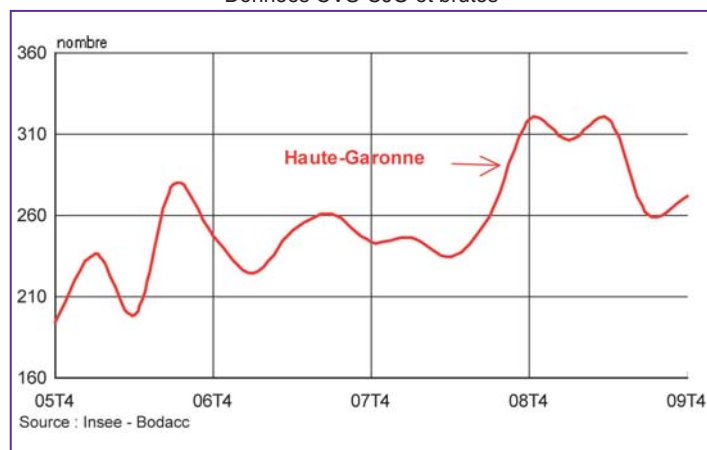
Source : Insee - Bodacc

Hausse des défaillances en Haute-Garonne

Au 4^e trimestre 2009, les défaillances d'entreprises augmentent de 4 % en Haute-Garonne, qui, compte tenu de son poids économique, concentre la moitié des défaillances de la région. Elles augmentent le plus fortement en Aveyron (+ 44 %). À l'inverse, elles baissent sensiblement dans les Hautes-Pyrénées et le Tarn (- 14 %). Sur l'ensemble de l'année 2009, les défaillances augmentent le plus dans le Gers (+ 32 %), en Ariège (+ 27 %) et dans le Tarn-et-Garonne (+ 22 %). Elles sont stables dans les Hautes-Pyrénées et reculent en Aveyron (- 14 %).

Nombre de défaillances d'entreprises par département

Données CVS-CJO et brutes



Méthodologie : sur insee.fr, rubrique Publications et services/ Collections nationales/Insee conjoncture/Informations rapides/ Indicateurs de conjoncture/Résultats et démographie des entreprises : défaillances d'entreprises (la note méthodologique simplifiée à télécharger).

http://www.insee.fr/fr/indicateurs/ind71/defa_m.pdf

Défaillances d'entreprises en Midi-Pyrénées, par département

Données CVS-CJO

Données brutes

	2 ^e trimestre 2009	3 ^e trimestre 2009	4 ^e trimestre 2009	Évolution T/T-1 en %	Variation par rapport à la même période de l'année précédente en %		Cumul	
					3 derniers mois	12 derniers mois	De janvier à décembre 2009	De janvier à décembre 2008
Ariège	34	22	23	5	0	27	109	86
Aveyron	39	23	33	43	- 34	- 14	134	155
Haute-Garonne	319	261	272	4	- 15	10	1 161	1 055
Gers	35	21	22	5	20	32	115	87
Lot	26	29	26	- 10	4	3	109	106
Hautes-Pyrénées	32	42	36	- 14	- 29	1	155	154
Tarn	74	59	51	- 14	- 21	7	293	273
Tarn-et-Garonne	50	62	57	- 8	3	22	237	195
Midi-Pyrénées	609	519	520	0	- 15	10	2 313	2 111

Source : Insee - Bodacc