

Légère embellie de l'emploi salarié au 1^{er} trimestre 2010

Catherine Drigny-Mériel
Service statistique

Au cours du 1^{er} trimestre 2010, l'emploi salarié dans les secteurs marchands hors agriculture a progressé de 0,2 % en Ile-de-France par rapport au 4^e trimestre 2009 (9 500 emplois en plus). Cette croissance intervient après 5 trimestres successifs de baisse. Elle est comparable à la hausse moyenne en France métropolitaine. Toutefois, hors intérim, l'emploi francilien augmente en Ile-de-France tandis que pour la France métropolitaine, il est en légère baisse.

La situation de l'emploi francilien s'améliore dans tous les secteurs à l'exception de l'industrie. Dans ce secteur, la contraction des effectifs s'est atténuée (- 0,8 % au 1^{er} trimestre 2010 après - 1,1 % au 4^e trimestre 2009). Le secteur de la construction enregistre la plus forte progression de l'emploi (+ 1,4 %). Avec une hausse de 0,5 %, le secteur du commerce augmente de 3 300 emplois. Dans les services principalement marchands (hors intérim), l'emploi progresse légèrement de 0,2 %. Dans les services, le nombre d'emplois supplémentaires est comparable à celui des secteurs de la construction et du commerce réunis. Par ailleurs, avec 2 100 emplois en plus, l'emploi intérimaire continue de progresser au premier trimestre (+ 2,4 %) mais à un rythme moins soutenu qu'au trimestre précédent.

Sur un an, l'emploi salarié francilien a fléchi de 1,1 % contre 1 % pour la France métropolitaine. Tous les secteurs sont concernés, sauf l'intérim dont les effectifs augmentent de 12,6 %.

Les chiffres clés

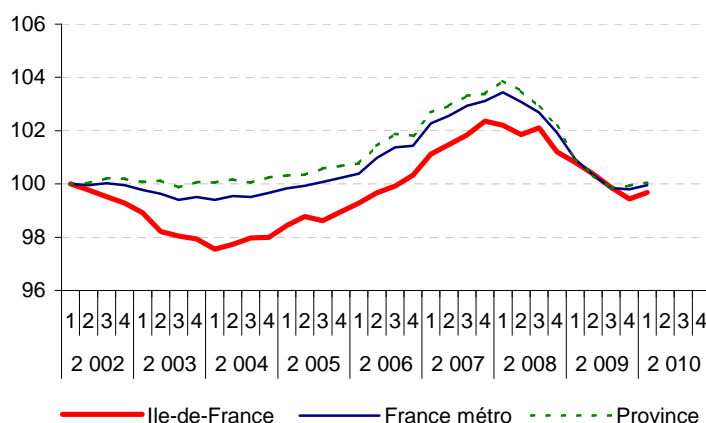
Données CVS en fin de trimestre		
L'emploi salarié dans les secteurs principalement marchands au T1 2010	variation sur 3 mois (%)	variation sur un an (%)
Ile-de-France	0,2	-1,1
Province	0,1	-0,9
France métropolitaine	0,2	-1,0

Champ : ensemble des secteurs hors agriculture, administration, éducation, santé et action sociale

Source : Insee, estimations d'emploi

L'emploi salarié depuis 2002

base 100 au 1^{er} trimestre 2002



Champ : ensemble des secteurs hors agriculture, administration, éducation, santé et action sociale

Source : Insee, estimations d'emploi

Emploi salarié par secteur d'activité

Données CVS en fin de trimestre

	Niveau 1 ^{er} trimestre 2 010	Variations en niveau			Variations en %		
		sur 3 mois		sur un an	sur 3 mois		sur un an
		4e trimestre 2 009	1 ^{er} trimestre 2 010	1 ^{er} trimestre 2 010	4e trimestre 2 009	1 ^{er} trimestre 2 010	1 ^{er} trimestre 2 010
Industrie	480 300	-5 300	-3 800	-20 700	-1,1	-0,8	-4,1
Construction	261 900	-1 200	3 600	-1 300	-0,5	1,4	-0,5
Commerce	673 600	-1 300	3 300	-5 400	-0,2	0,5	-0,8
Services principalement marchands	2 666 800	-9 900	6 500	-19 100	-0,4	0,2	-0,7
dont intérim	89 200	3 600	2 100	10 000	4,3	2,4	12,6
Ile-de-France	4 082 600	-17 700	9 600	-46 500	-0,4	0,2	-1,1
Province	11 792 300	10 300	14 400	-108 200	0,1	0,1	-0,9
France métropolitaine	15 874 900	-7 300	23 900	-154 600	0,0	0,2	-1,0

Champ : ensemble des secteurs hors agriculture, administration, éducation, santé et action sociale

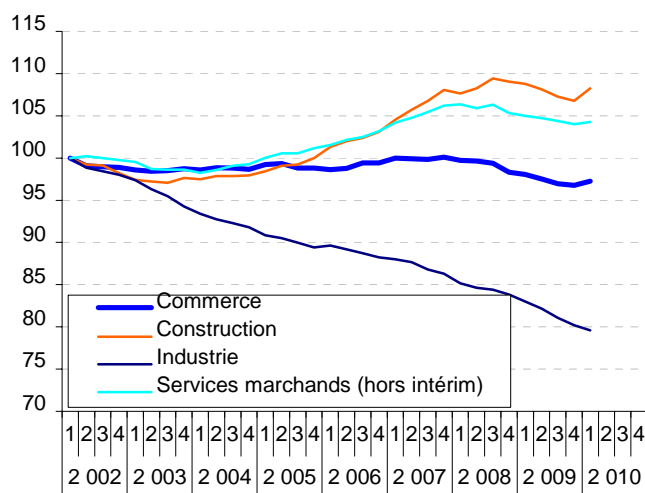
Note : du fait des arrondis un total peut différer de la somme de ses composantes

Source : insee, estimations d'emploi

Emploi salarié dans les principaux secteurs d'activité depuis 2002 en Ile-de-France

Base 100 au 1er trimestre 2002

Données cvs

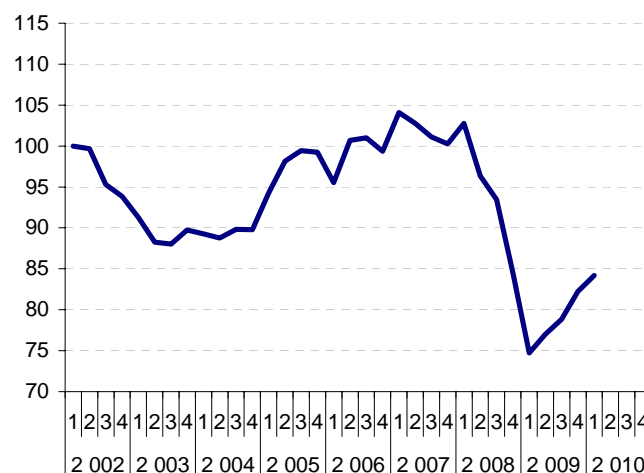


Source : Insee, estimations d'emploi

Variation de l'intérim depuis 2002 en Ile-de-France

Base 100 au 1er trimestre 2002

Données cvs



Source : Insee, estimations d'emploi

Méthodologie :

Les estimations trimestrielles sont fondées sur les évolutions d'emploi issues principalement de la statistique établie par les Urssaf à partir des déclarations des établissements versant des cotisations sociales. Tous les établissements, y compris ceux qui se créent au cours du trimestre, sont pris en compte, sans distinction de taille. L'Insee interroge également directement certaines grandes entreprises nationales sur l'évolution de leurs effectifs. En ce qui concerne l'emploi intérimaire, l'indicateur est élaboré par la DARES (Direction de l'animation de la recherche, des études et des statistiques) à partir des déclarations mensuelles des entreprises de travail temporaire adressées à Pôle Emploi.

En outre, les séries trimestrielles sont calées sur les estimations annuelles qui sont produites à partir du dispositif ESTEL (Estimations d'emploi localisé) mis en place par l'Insee depuis septembre 2009. Ces estimations sont corrigées de la multiactivité et correspondent à un concept d'emploi répertorié au sens du Bureau international du travail (BIT). Ainsi, toute personne ayant effectué un travail déclaré au cours de la dernière semaine de l'année est comptabilisée.

Les estimations trimestrielles d'emploi salarié dans les secteurs marchands non agricoles en France métropolitaine sont réalisées selon la nomenclature d'activité française « NAF rev 2 ». Le champ est celui des secteurs dits « essentiellement marchands » qui couvre 15 des 17 postes du niveau agrégé de cette nomenclature et regroupe les activités les plus sensibles en conjoncture.