

Bilan de la saison touristique 2009 dans les hôtels et les campings bas-normands

Bonne saison pour les campings



REPÈRES

En Basse-Normandie, la fréquentation touristique a augmenté lors de la saison 2009, tant dans les hôtels (+ 0,5 %) que dans les campings (+ 5,0 %).

Dans les hôtels, les touristes français sont venus plus nombreux (+ 7 %), compensant la baisse de 13 % de clientèle étrangère.

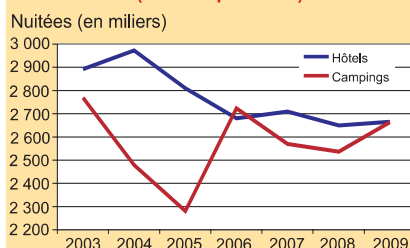
La bonne saison de l'hôtellerie bas-normande s'est jouée au mois d'août. Tandis que la fréquentation hôtelière affichait une baisse dans la majeure partie des régions françaises (- 2,5 %), la Basse-Normandie se distinguait avec une hausse de 5,4 %.

Dans les campings, excepté en juillet, chacun des mois de cette saison 2009 a connu des taux d'occupation exceptionnels en regard des cinq dernières années.

Les touristes étrangers ont été moins nombreux en Basse-Normandie, et principalement ceux venant du Royaume-Uni. La hausse des nuitées étrangères dans les campings (+ 7,8 %) n'a pas suffi à compenser la forte baisse de fréquentation des hôtels (- 13 %).

Malgré une conjoncture économique nationale et internationale difficile, la Basse-Normandie présente un bilan de fréquentation touristique positif, en progression par rapport à 2008. Au plan national, on observe une baisse de fréquentation dans les hôtels (- 4 %) et une hausse dans les campings (+ 4,2 %). Soutenue par une météorologie clémente, l'augmentation de la fréquentation touristique en Basse-Normandie a été constatée à la fois dans les hôtels (+ 0,5 %), et dans les campings (+ 5,0 %). Si les touristes étrangers ont été moins nombreux dans la région, les vacanciers français

Évolution de la fréquentation touristique de 2003 à 2009 (mai à septembre*)

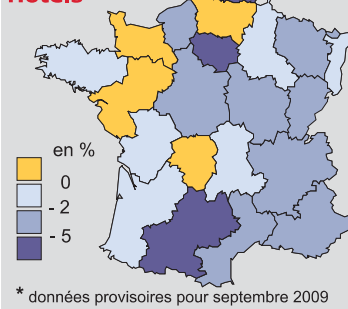


* données Hôtels provisoires pour septembre 2009

Source : Insee, DGCIS - enquêtes de fréquentation touristique

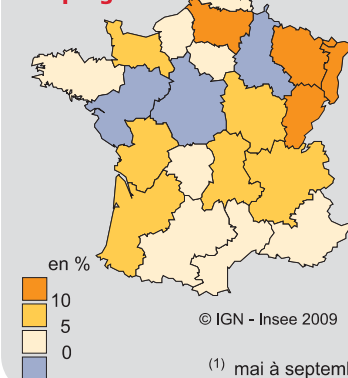
Évolution des nuitées 2009/2008⁽¹⁾ par région

Hôtels*



* données provisoires pour septembre 2009

Campings

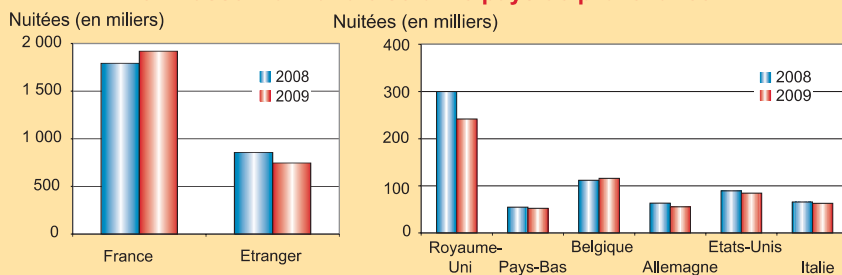


© IGN - Insee 2009

(1) mai à septembre

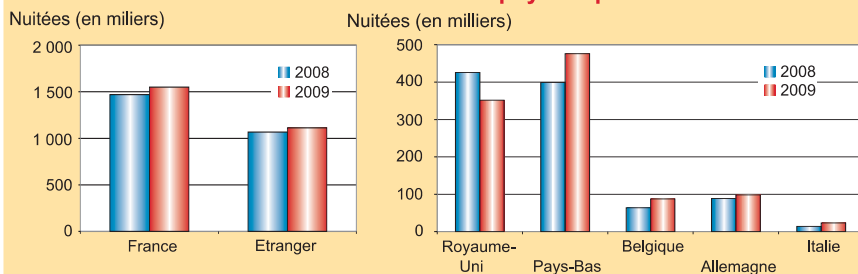
Source : Insee, DGCIS - enquêtes de fréquentation touristique

Évolution de la fréquentation touristique dans les hôtels en Basse-Normandie selon le pays de provenance



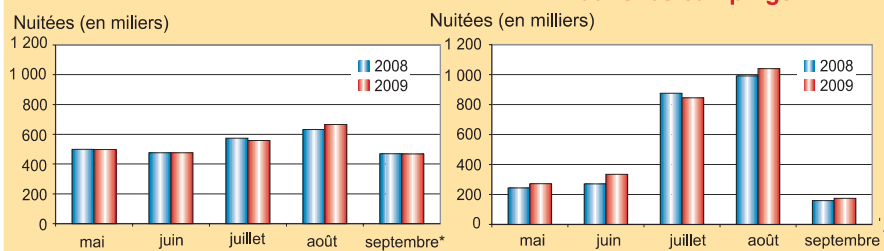
Source : Insee, DGCIS - enquêtes de fréquentation touristique

Évolution de la fréquentation touristique dans les campings en Basse-Normandie selon le pays de provenance



Source : Insee, DGCIS - enquêtes de fréquentation touristique

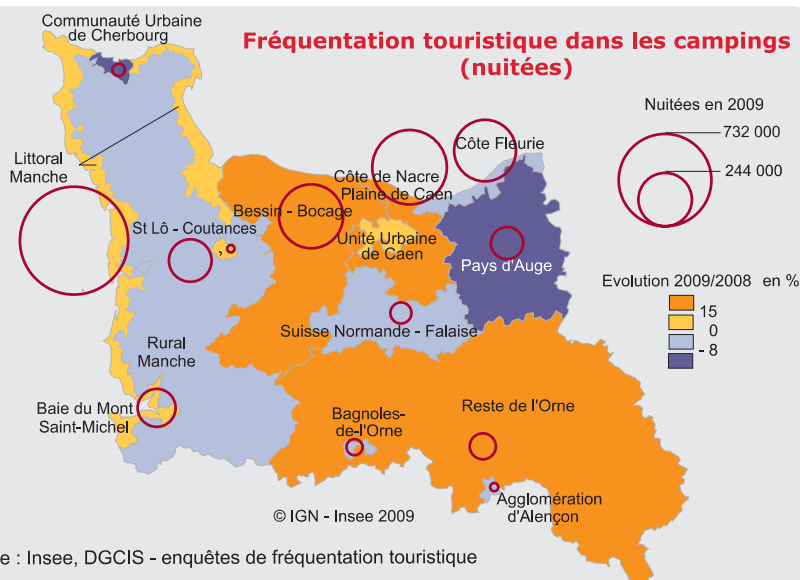
Évolution mensuelle de la fréquentation touristique en Basse-Normandie dans les hôtels et dans les campings



* données 2009 provisoires

Source : Insee, DGCIS - enquêtes de fréquentation touristique

Fréquentation touristique dans les campings (nuitées)



© IGN - Insee 2009

Source : Insee, DGCIS - enquêtes de fréquentation touristique

ont quant à eux clairement privilégié les destinations de proximité. Ce sont les hôtels de première gamme et les campings qui ont le plus profité de cette saison 2009. Des trois départements bas-normands, le Calvados est celui qui a le mieux tiré bénéfice de cette éclaircie touristique, après une saison 2008 terne pour l'ensemble de la région.

Un bon mois d'août pour les hôtels

Si la fréquentation dans les hôtels a légèrement augmenté dans la région (+ 0,5 %) par rapport à la saison précédente et atteint 2 665 000 nuitées, ce résultat est dû uniquement au département du Calvados (+ 2,5 %). Après une saison 2008 décevante, l'Orne et le Calvados ont de nouveau perdu des touristes (- 3,5 % pour la Manche et - 0,4 % pour l'Orne).

Après un début de saison convenable en mai et juin, et un mois de juillet fort moyen, les très bonnes conditions météorologiques du mois d'août ont dopé la fréquentation touristique et constitué le moment fort de la saison, tout particulièrement dans le Calvados (+ 10 % par rapport à 2008).

L'afflux de touristes français (+ 7 %) a plus que compensé la perte de clientèles étrangères (- 13 %). Si la clientèle provenant des pays de la zone euro a diminué de 3,5 %, celle venant du Royaume-Uni a fortement chuté (- 20 %) pénalisée peut être par le taux de change de l'euro. Par comparaison, la baisse de fréquentation des Américains paraît modeste (- 5 %), les cérémonies du 65^e anniversaire du Débarquement ayant au moins réussi à stabiliser leur venue dans le Calvados, au contraire des deux autres départements.

L'hôtellerie bas-normande a connu un mois d'août très favorable. Tandis que la fréquentation hôtelière affichait une baisse dans la majeure partie des régions françaises (- 2,5 %), la Basse-Normandie se distinguait avec une hausse de 5,4 %. Ce sont les hôtels de première gamme (0 et 1 étoile) qui auront le plus profité de cette saison (+ 3,7 %), tandis que la fréquentation des 3 étoiles et plus est en repli (- 0,8 %).

Des taux d'occupation exceptionnels dans les campings

Plus dépendants des conditions météorologiques que les hôtels, les campings bas-normands voient leur fréquentation augmenter de 5 % par rapport à 2008, dépassant les 2 600 000 nuitées.



La hausse a été significative dans l'Orne (+ 11 %) et le Calvados (+ 7 %). Excepté en juillet, chacun des mois de cette saison 2009 a connu des taux d'occupation des campings exceptionnels en regard des maxima des cinq dernières années. Le taux d'août (60,8 % en moyenne régionale) atteint 63 % dans la Manche et le Calvados. Les campings 3 et 4 étoiles ont été les plus recherchés (+ 6 %), surtout par la clientèle française (+ 11 %). Les Belges, les Allemands et les Néerlandais (660 000 nuitées pour ces trois nationalités) ont aussi été notablement plus nombreux dans les campings (+ 20 %), tandis que le campeur britannique boudait la région (- 17 %).

Le Bessin a été le grand gagnant de la saison 2009 : + 19,4 % dans les hôtels, + 17,3 % dans les campings. La saison aura été également bonne sur la Côte de Nacre où la fréquentation a crû plus fortement dans les campings (+ 15,4%) que dans les hôtels (+ 5,6 %). En revanche, le littoral de la Manche a attiré davantage de touristes dans ses campings (+ 4,4 % pour approcher 1 000 000 nuitées), mais moins dans ses hôtels (- 0,5 %). Quant à la Côte Fleurie, elle aura été moins attractive en 2009, tant pour ses hôtels (- 0,4 %) que ses campings (- 3,3 %).

Une bonne dynamique touristique pour le Calvados

Comment se situe la saison 2009 en regard des quatre dernières années ? Par rapport à la moyenne 2005-2008, la fréquentation touristique de cette saison 2009 s'inscrit en progression (+ 1,7 %), mais, là encore, c'est surtout le Calvados qui tire son épingle du jeu (+ 4,3 %). Si la fréquentation est stable dans la Manche, elle est sensiblement en retrait dans l'Orne. Plus que les hôtels, ce sont les campings qui voient progresser leur fréquentation (+ 5,4 %), récoltant là les fruits de leur politique d'adaptation à une nouvelle clientèle, visant à proposer davantage d'hébergements locatifs et des équipements de qualité. En effet, parmi les campings, ce sont les établissements haut de gamme (3 et 4 étoiles) qui ont vu le plus leur activité s'accroître, accueillant aujourd'hui les trois quarts des campeurs ayant choisi la Basse-Normandie.

Alain COËNON
Insee

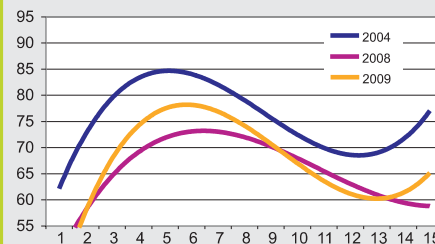


ZOOM

Le 65^e anniversaire du Débarquement : un impact localisé

Quel a été l'impact de la commémoration du 65^e anniversaire du Débarquement sur la fréquentation touristique en Basse-Normandie ? L'enquête de fréquentation réalisée mensuellement auprès des hôteliers révèle un pic du taux d'occupation des capacités hôtelières sur les nuitées du 5 et/ou du 6 juin dernier. Plus généralement, la première semaine de juin s'est avérée pour beaucoup d'hôteliers la semaine la plus dynamique du mois de juin. Ce phénomène est net dans le Calvados et la Manche, soit près des plages du Débarquement où avaient lieu les cérémonies commémoratives. Pour les nuits du 5 et/ou du 6, on atteint ainsi le maximum des capacités d'accueil à Caen, à Cherbourg, ainsi qu'à Saint-Lô ou Coutances. Mais c'est dans le Bessin que l'augmentation de la demande de chambres a été la plus forte : 23 % de plus que l'an dernier sur l'ensemble de la première semaine de juin. Elle a aussi été sensible dans le Pays d'Auge (+ 8 %). En revanche, l'Orne et le sud de la Manche sont globalement restés à l'écart de ce surcroît d'activité. La baie du Mont Saint-Michel fait certes exception, mais l'activité y est déjà traditionnellement soutenue à cette période. A l'échelle de la région, le taux d'occupation moyen des chambres d'hôtels durant la première semaine de juin, proche de 68 %, est finalement comparable à celui de l'an dernier. Ainsi, si les cérémonies du 6 juin 2009 ont été positivement appréciées par les hôteliers proches des lieux de commémoration, l'affluence touristique n'a été aucunement comparable à celle connue à l'occasion du 60^e anniversaire du Débarquement : en 2004, c'est l'ensemble des hôtels de la région, et même au-delà, qui avait fait le plein de touristes et sur une période plus longue. Le taux moyen d'occupation des chambres avait alors approché 80 % lors de la première semaine de juin. Toutefois, il faut noter que la Basse-Normandie a été, sur l'ensemble du mois de juin de cette année, l'une des rares régions françaises à avoir accueilli davantage de touristes que l'an dernier à même époque. Et ce, rappelons-le, en dépit d'un contexte économique peu favorable.

Évolution du taux d'occupation dans les hôtels bas-normands du 1^{er} au 15 juin 2009



Source : Insee, DGCIS - enquêtes de fréquentation touristique

Taux d'occupation moyen dans les hôtels durant la première semaine de juin 2009



© IGN - Insee 2009

Source : Insee, DGCIS - enquêtes de fréquentation touristique

Les données du tourisme

www.insee.fr

Retrouvez les statistiques
touristiques pour la France
et ses régions, départements...

- ✓ Chiffres clés
- ✓ Données détaillées
- ✓ Études et analyses



DIRECTION REGIONALE DE L'INSEE DE BASSE-NORMANDIE

93, rue de Geôle
14052 CAEN CEDEX 4
Tél. : 02.31.15.11.00
Fax : 02.31.15.11.80

www.insee.fr/basse-normandie

Directeur de la publication :
Michel GUILLEMET

Service études et diffusion :
Julien BECHTEL

Rédacteur en Chef :
Didier BERTHELOT

Composition PAO :
Marie-Isabelle LARDET
Françoise LEROND

Crédit photos :
Comité régional du tourisme ; Chambre régionale
d'agriculture ; Comité départemental du
tourisme de la Manche

Attaché de presse :
Philippe LEMARCHAND
02.31.15.11.14

© INSEE 2009

Fréquentation touristique dans les hôtels et les campings

Unité : Nuitées par catégorie (en milliers)

Mai- septembre	Hôtels ⁽¹⁾						Campings		
	Sans étoile	1*	2*	3*	4*	Total	1 & 2*	3 & 4*	Total
Basse-Normandie									
Français	305,9	141,9	923,1	420,4	127,6	1 919,0	513,3	1 036,6	1 549,9
Etrangers	72,3	31,3	276,7	319,1	46,8	746,2	140,4	973,4	1 113,9
Total 2009	378,2	173,2	1 199,9	739,5	174,4	2 665,2	653,8	2 010,0	2 663,8
Rappel 2008	367,7	164,3	1 196,9	734,9	185,4	2 649,2	639,3	1 897,9	2 537,2
Evolution 2009/2008 (en %)									
Nuitées	+ 2,8	+ 5,4	+ 0,2	+ 0,6	- 5,9	+ 0,5	+ 2,3	+ 5,9	+ 5,0
Calvados									
Français	228,8	56,3	502,5	295,9	114,1	1 197,6	176,1	498,1	674,2
Etrangers	60,0	17,0	189,9	242,2	40,8	550,0	75,8	531,0	606,8
Total 2009	288,8	73,3	692,4	538,1	154,9	1 747,5	251,9	1 029,1	1 281,0
Rappel 2008	274,6	66,9	667,3	527,5	169,4	1 705,7	230,8	965,7	1 196,5
Evolution 2009/2008 (en %)									
Nuitées	+ 5,2	+ 9,6	+ 3,8	+ 2,0	- 8,5	+ 2,5	+ 9,1	+ 6,6	+ 7,1
Manche									
Français	62,2	56,6	302,0	101,6	522,4	302,2	509,6	811,8	
Etrangers	10,3	10,7	72,6	72,7	166,2	47,4	437,6	485,0	
Total 2009	72,5	67,2	374,6	174,3	688,5	349,5	947,2	1 296,7	
Rappel 2008	73,1	68,3	397,4	174,7	713,5	362,8	900,7	1 263,5	
Evolution 2009/2008 (en %)									
Nuitées	- 0,9	- 1,6	- 5,7	- 0,2	- 3,5	- 3,7	+ 5,2	+ 2,6	
Orne									
Français	14,9	29,0	118,7	36,5	199,0	+ 63,9			
Etrangers	2,0	3,6	14,3	10,2	30,1	+ 22,1			
Total 2009	16,9	32,6	132,9	46,6	229,1	+ 86,0			
Rappel 2008	20,0	29,0	132,2	48,7	229,9	+ 77,2			
Evolution 2009/2008 (en %)									
Nuitées	- 15,3	+ 12,3	+ 0,5	- 4,2	- 0,4	+ 11,5			

(1) données provisoires pour le mois de septembre

Source : Insee, DGCIS - enquêtes de fréquentation touristique

AVERTISSEMENT

Les résultats sont issus de l'enquête "Fréquentation dans l'hôtellerie homologuée, l'hôtellerie de chaîne non homologuée et l'hôtellerie de plein air" réalisée par la Direction régionale de l'Insee en partenariat avec la Direction générale de la compétitivité, de l'industrie et des services (DGCIS), le Comité régional du tourisme et les Comités départementaux de Basse-Normandie. Dans l'hôtellerie, l'enquête est réalisée mensuellement, par sondage. Dans l'hôtellerie de plein air, elle porte sur les mois de mai à septembre auprès de l'ensemble des campings homologués.

A la fréquentation ainsi comptabilisée, il faudrait ajouter les touristes pratiquant le tourisme vert (gîtes ruraux, chambres d'hôtes), ceux fréquentant les centres ou villages de vacances, ceux possédant ou louant une résidence secondaire et ceux en vacances chez des amis ou de la famille.