

Institut national de la statistique et
des études économiques
36, rue des Trente-Six-Ponts
BP 94217
31054 TOULOUSE Cedex 4

Emploi et marché du travail en Midi-Pyrénées : 1^{er} trimestre 2009

Chute de l'emploi salarié

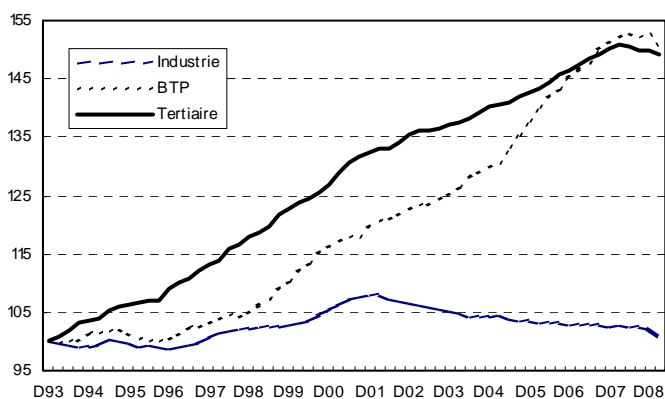
Direction régionale du Travail,
de l'Emploi et de la Formation
professionnelle
2, esplanade Compans Caffarelli
BP 62
31092 TOULOUSE Cedex

Au premier trimestre 2009, l'emploi salarié décroît fortement en Midi-Pyrénées. Les pertes d'emplois affectent tous les secteurs, mais celui de la construction est le plus impacté. Il en résulte une forte hausse du nombre de demandeurs d'emploi, qui touche principalement les hommes de moins de 25 ans. Le taux de chômage progresse ainsi d'un point.

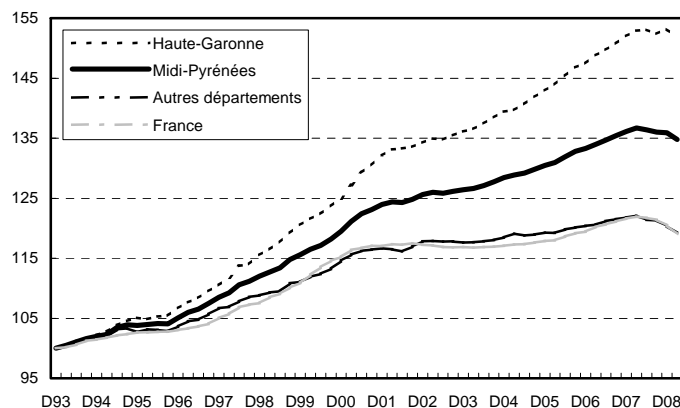
Évolution de l'emploi salarié

(hors agriculture, administration, éducation, santé et action sociale)
(base 100 au 31 décembre 1993, données corrigées des variations saisonnières)

Midi-Pyrénées (secteurs)



Midi-Pyrénées - France



Sources : Urssaf, estimations Insee

Au premier trimestre 2009, le nombre d'emplois salariés recule dans tous les départements de Midi-Pyrénées, à l'exception de l'Aveyron (+0,1 %). En un an, l'emploi salarié régresse de 1,4 % dans la région.

L'emploi salarié chute dans l'industrie et la construction

Après des baisses limitées en 2008, le nombre d'emplois salariés dans l'industrie diminue fortement au premier trimestre 2009 (-1,4 %). En un an, le recul est de 1,8 %. Tous les secteurs industriels (hors énergie) sont orientés à la baisse au premier trimestre. Les industries de biens de consommation (-3,2 %) et de l'automobile (-3,9 %) sont les plus impactées par cette baisse de l'emploi salarié. Après cinq trimestres consécutifs de croissance, les industries des biens

d'équipement perdent elles aussi des effectifs. Après une légère reprise au quatrième trimestre 2008, le secteur de la construction baisse fortement (-1,7 %), notamment dans les travaux publics.

Le repli est plus modéré dans le tertiaire

Le secteur tertiaire est moins affecté par la baisse de l'emploi salarié. Au premier trimestre 2009, les secteurs des transports et des services aux particuliers recrutent plus qu'ils ne licencient. L'emploi salarié régresse par contre fortement dans les services aux entreprises (-1,3 %) et dans une moindre mesure dans le commerce (-0,6 %) : la baisse des effectifs est importante dans les grandes surfaces à prédominance alimentaire ainsi que dans le commerce de détail.

Forte hausse du nombre de demandeurs d'emploi

Fin mars 2009, 96 200 personnes recherchent un emploi à durée indéterminée et à temps plein en Midi-Pyrénées : c'est 17 400 de plus qu'un an auparavant. Au premier trimestre, les moins de 25 ans sont les plus touchés par cette augmentation (+ 14,1 %). En un an, la hausse du nombre de demandeurs

d'emploi est de 31,5 % pour les hommes et de 13,2 % pour les femmes.

Le taux de chômage (cf. note technique) augmente d'un point au quatrième trimestre en Midi-Pyrénées.

Emploi salarié par secteur d'activité

(hors agriculture, administration, éducation, santé et action sociale)

	Données brutes annuelles (en millier)		Évolutions trimestrielles CVS* (%)					Évolution sur 1 an (%)
	31.12.06	31.12.07	1T08	2T08	3T08	4T08	1T09	
Industrie	149,1	148,7	0,2	- 0,1	- 0,1	- 0,3	- 1,4	- 1,8
Industries agricoles et alimentaires	24,4	24,1	0,0	- 0,2	- 0,5	0,5	- 1,4	- 1,5
Industries des biens de consommation	17,4	17,2	0,9	- 0,7	- 0,6	- 2,5	- 3,2	- 6,9
Industrie automobile	2,9	2,8	- 1,0	0,5	- 0,3	- 1,1	- 3,9	- 4,7
Industries des biens d'équipement	48,8	48,8	0,4	0,4	0,4	0,5	- 0,7	0,6
Industries des biens intermédiaires	46,3	46,6	- 0,1	- 0,4	0,0	- 0,4	- 1,7	- 2,5
Énergie	9,4	9,2	- 0,2	- 0,5	- 0,7	- 1,2	0,4	- 2,0
Construction	66,7	69,5	0,6	0,3	- 0,5	0,2	- 1,7	- 1,7
Tertiaire	424,0	435,5	0,4	- 0,3	- 0,3	0,0	- 0,5	- 1,2
Commerce	132,3	135,1	- 0,6	0,1	- 0,5	0,2	- 0,6	- 0,9
Transports	34,6	34,8	0,1	0,2	- 0,5	0,0	0,9	0,6
Services	257,2	265,6	1,0	- 0,5	- 0,2	- 0,1	- 0,7	- 1,5
dont : Services aux entreprises	140,6	146,0	1,3	- 0,9	0,0	- 0,6	- 1,3	- 2,7
Services aux particuliers	84,5	87,3	0,5	- 0,2	- 0,3	0,5	0,2	0,3
Midi-Pyrénées	639,8	653,6	0,4	- 0,2	- 0,3	- 0,1	- 0,9	- 1,4

Sources : Urssaf, estimations Insee

* Voir note technique page 4.

Emploi salarié par département

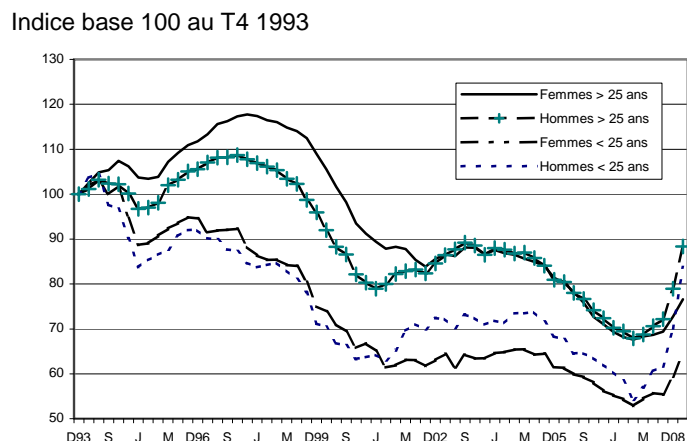
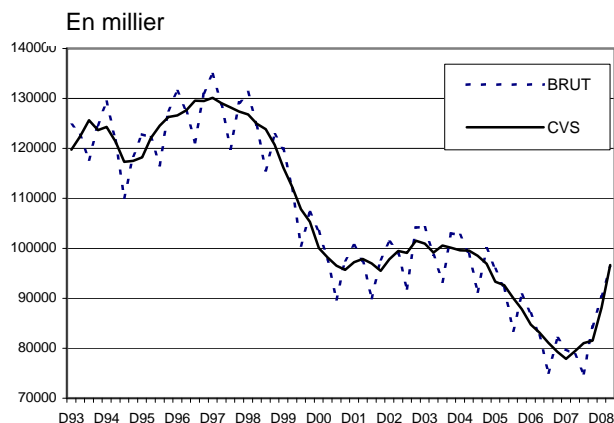
(hors agriculture, administration, éducation, santé et action sociale)

	Données brutes annuelles (en millier)		Évolution trimestrielle CVS* (%)					Évolution sur 1 an (%)
	31.12.06	31.12.07	1T08	2T08	3T08	4T08	1T09	
Ariège	26,2	26,3	0,4	- 0,8	- 0,7	0,1	- 2,1	- 3,4
Aveyron	56,2	57,2	0,4	0,4	0,2	- 1,9	0,1	- 1,3
Haute-Garonne	336,9	347,1	0,5	0,2	- 0,5	0,5	- 0,8	- 0,5
Gers	33,7	33,8	0,0	- 0,2	0,1	- 0,9	- 1,6	- 2,6
Lot	32,2	32,3	1,1	- 1,4	- 0,6	1,0	- 0,8	- 1,8
Hautes-Pyrénées	46,6	47,4	1,5	- 1,6	0,0	- 1,5	- 0,6	- 3,7
Tarn	67,0	67,3	- 0,4	- 0,7	0,5	- 0,3	- 0,9	- 1,5
Tarn-et-Garonne	41,1	42,2	- 1,0	0,1	- 0,6	- 0,5	- 1,9	- 2,9
Midi-Pyrénées	639,8	653,6	0,4	- 0,2	- 0,3	- 0,1	- 0,9	- 1,4
France	15 673,4	15 960,5	0,3	- 0,2	- 0,3	- 0,7	- 1,2	- 2,3

Sources : Urssaf, estimations Insee

* Voir note technique page 4.

Demandes d'emploi en fin de mois en Midi-Pyrénées
(demande de catégorie 1*)



Sources : DRTEFP, Insee
* Voir note technique page 4.

Sources : DRTEFP, Insee

Demandes d'emploi en fin de mois par sexe et âge
(demande de catégorie 1*)

	Données brutes annuelles (en millier)		Évolution trimestrielle CVS* (%)					Évolution sur 1 an (%)
	31.12.07	31.12.08	1T08	2T08	3T08	4T08	1T09	
Moins de 25 ans	15,5	18,5	4,0	4,2	0,5	10,3	14,1	32,0
Femmes	8,2	9,2	3,1	2,2	- 0,5	7,0	8,8	18,4
Hommes	7,3	9,4	5,0	6,4	1,6	13,8	19,5	47,1
De 25 à 49 ans	54,2	60,4	1,1	1,5	1,3	7,3	8,4	19,7
Femmes	27,9	29,9	1,1	0,2	1,0	4,9	4,7	11,1
Hommes	26,2	30,5	1,1	2,9	1,7	9,9	12,1	28,9
Plus de 50 ans	10,1	11,5	1,4	2,1	3,3	5,8	9,6	22,5
Femmes	4,8	5,3	1,2	2,1	1,9	4,3	8,1	17,5
Hommes	5,4	6,2	1,7	2,0	4,6	7,2	10,9	27,0
Midi-Pyrénées	79,8	90,4	1,6	2,0	1,4	7,6	9,6	22,1

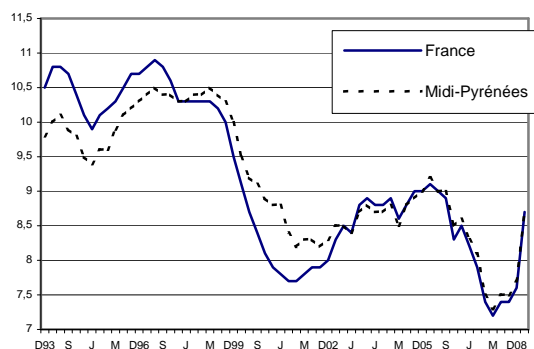
* Voir note technique page 4.
Sources : DRTEFP, Insee

Demandes d'emploi en fin de mois par département
(demande de catégories 1*)

	Données brutes annuelles (en millier)		Évolution trimestrielle CVS* (%)					Évolution sur 1 an (%)
	31.12.07	31.12.08	1T08	2T08	3T08	4T08	1T09	
Ariège	4,5	5,2	- 0,2	7,0	- 1,8	10,1	7,9	24,8
Aveyron	4,9	6,0	0,8	5,4	3,3	10,2	10,0	31,9
Haute-Garonne	38,5	42,5	1,7	- 0,2	2,3	6,3	10,4	19,9
Gers	3,7	4,2	3,1	0,9	1,1	7,7	8,8	19,6
Lot	3,8	4,6	3,1	2,8	2,7	9,7	8,9	26,1
Hautes-Pyrénées	6,0	6,7	0,9	4,3	0,3	6,4	13,9	26,4
Tarn	11,3	13,0	1,4	4,4	- 0,3	8,5	7,2	21,1
Tarn-et-Garonne	7,0	8,3	2,3	3,5	1,1	10,1	7,1	23,5
Midi-Pyrénées	79,8	90,4	1,6	2,0	1,4	7,6	9,6	22,1
France	1 942,0	2 170,0	- 2,3	0,4	0,1	2,7	8,0	11,7

* Voir note technique page 4.
Sources : DRTEFP, Insee

Taux de chômage
Données corrigées des variations saisonnières



Source : Insee

Taux de chômage par département (*)
Données corrigées des variations saisonnières

	2T08	3T08	4T08	1T09
Ariège	8,9	9,0	9,2	10,5
Aveyron	4,8	4,9	5,1	5,9
Haute-Garonne	7,6	7,6	7,8	8,7
Gers	5,5	5,2	5,4	6,2
Lot	6,8	6,8	7,1	8,1
Hautes-Pyrénées	7,9	8,0	8,1	9,8
Tarn	9,0	9,0	9,2	10,3
Tarn-et-Garonne	8,8	8,9	9,2	10,2
Midi-Pyrénées	7,5	7,5	7,7	8,7
France	7,4	7,4	7,6	8,7

Source : Insee

(*) Les séries de chômage publiées ici au niveau départemental prennent en compte les nouvelles séries de taux de chômage nationales publiées par l'Insee au mois de novembre 2007 (Cf. Insee Première N° 1 164).

NOTE TECHNIQUE

Séries trimestrielles d'emploi salarié

Le champ des estimations trimestrielles d'emploi salarié concerne les effectifs des secteurs privé et semi-public ; il exclut les secteurs de l'agriculture, de l'éducation-santé-action sociale et de l'administration. Ce champ représente ainsi 65 % des emplois salariés totaux, mais il couvre l'essentiel des grands secteurs créateurs d'emplois salariés. Les effectifs sont estimés à partir de la source Urssaf pour les secteurs relevant de son champ d'application et par prolongation des tendances de l'année précédente pour les effectifs restants. Les séries trimestrielles publiées sont corrigées des variations saisonnières pour chaque secteur et chaque département selon le modèle Census X 11 Arima. Une fois par an, ces estimations sont rendues cohérentes avec les estimations annuelles. Les séries d'estimation d'emploi salarié ont été recalculées (publication du quatrième trimestre 2007) pour être cohérentes avec les estimations annuelles au 31 décembre 2006 (définitives) et au 31 décembre 2007 (provisoires). Depuis le premier trimestre 2008, les séries sont expertisées au moyen d'un nouveau logiciel afin de mieux tenir compte de l'impact des évolutions d'emploi de chaque établissement sur le résultat régional total.

Les résultats relatifs à l'ensemble de la France sont publiés dans « Informations rapides - série E ».

Statistiques du marché du travail

À la suite d'une décision du Conseil d'État du 13 mai 1994, un arrêté a été publié le 5 mai 1995 par le ministre du Travail, de l'Emploi et de la Formation professionnelle, créant trois nouvelles catégories de demandeurs d'emploi. Le Conseil d'État a confirmé, en application de l'article R311-3-3 du code du travail, que les personnes qui, au moment de leur inscription à l'ANPE ou du renouvellement de leur demande d'emploi, exercent (ou ont exercé au cours du mois précédent) une activité occasionnelle ou réduite de plus de 78 heures dans le mois, ne sont plus réputées immédiatement disponibles. Cette position du Conseil d'État a eu pour conséquence de modifier les catégories de demandeurs d'emploi en fin de mois selon les modalités suivantes :

- Sont classées en demandeurs d'emploi de catégorie 1 uniquement les personnes sans emploi, immédiatement disponibles, à la recherche d'un emploi à durée indéterminée, à temps plein.

Les demandeurs ayant travaillé plus de 78 heures dans le mois ne sont plus pris en compte dans cette catégorie alors qu'ils l'étaient précédemment. Ils sont désormais recensés en catégorie 6.

- Sont classées en demandeurs d'emploi de catégorie 6 les personnes non immédiatement disponibles, à la recherche d'un emploi à durée indéterminée, à temps plein.

Taux de chômage : le taux de chômage est le rapport entre le nombre de chômeurs au sens du BIT (Bureau international du travail) et la population active totale comptabilisée au lieu de résidence. La population active totale comprend la population ayant un emploi, les militaires du contingent et les chômeurs.