



Infos rapides

de l'Insee

Institut National
de la Statistique
et des Études Économiques
36, rue des Trente-Six-Ponts
BP 94217
31054 TOULOUSE Cedex 4

Hôtellerie de plein-air Saison estivale 2009 en Midi-Pyrénées Une excellente saison 2009 pour les campings

Délégation Régionale
au Tourisme
37, rue des Paradoux
31000 TOULOUSE

La saison estivale 2009 est marquée par un regain de fréquentation des campings de la région : les nuitées progressent de 5 % par rapport à 2008. Cependant les touristes ont réduit leur séjour d'une demi-journée en moyenne. La capacité d'accueil est plus importante (+ 1,8 % d'emplacements proposés) et offre toujours plus d'emplacements locatifs (+ 11 %).

De mai à septembre 2009, 828 400 touristes ont fréquenté les 578 campings classés de Midi-Pyrénées. Ils y ont séjourné 4,4 millions de nuitées. La région se maintient au 8^e rang des régions françaises. La fréquentation progresse de 13 % pour les arrivées de touristes et de 5 % pour les nuitées passées dans la région par rapport à 2008. La saison 2009 est similaire à celle de 2005.

Après une avant-saison mitigée, Midi-Pyrénées a connu un très bel été avec une météo extrêmement favorable en juillet-août, mais aussi en septembre. La fréquentation des campings en juillet - août, qui représente 82 % de la fréquentation saisonnière, progresse de 5 % par rapport à 2008 (+ 6 % de nuitées pour les Français et + 2 % pour les touristes étrangers). En juillet, le nombre de nuitées est resté stable alors qu'il progresse de 9 % en août.

Les professionnels de l'hôtellerie de plein-air proposent une offre abordable et variée qui correspond aux attentes des Français, particulièrement dans cette période de crise économique. Le développement de l'offre passe par une augmentation des capacités d'accueil (+ 3,4 % de terrains de campings et + 1,8 % d'emplacements), que l'on constate sur l'ensemble des gammes (1 à 4 étoiles). À côté d'une offre stable d'emplacements nus (82 % de l'offre régionale), l'offre d'hébergements locatifs s'est développée (+ 11 %).

Sur les emplacements locatifs, qui rencontrent un fort succès depuis plusieurs années, les nuitées augmentent de 6 % par rapport à 2008, contre 3 % pour les terrains nus. Sur les terrains nus, la fréquentation a progressé aussi bien pour les touristes français qu'étrangers : respectivement + 5 % et + 2 % de nuitées par rapport à 2008. A contrario, sur les emplacements locatifs, les nuitées françaises progressent nettement (+ 10 %) alors que les nuitées étrangères chutent (- 8 %).

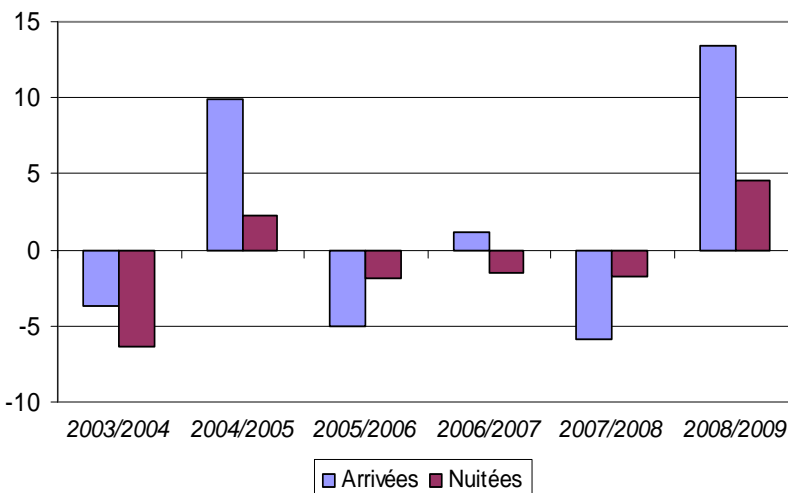
Les touristes ont séjourné moins longtemps en 2009 dans les campings de la région. Ils ont réduit de près d'une demi-journée leur séjour : c'est le cas particulièrement des Français et Hollandais, qui ont réduit leur séjour respectivement de 0,5 et de 0,4 jour.

La fréquentation étrangère est stable sur l'ensemble de la saison. Mais le nombre de nuitées de la clientèle britannique chute de 12 %, celui des nuitées hollandaises se maintient et ceux des nuitées belges (+ 11 %), allemandes (+ 11 %) et espagnoles (+ 8 %) augmentent.

Les nuitées étrangères dans les campings 3 et 4 étoiles représentent 79 % des nuitées étrangères totales. Leur baisse de 3 % sur la saison 2009 s'explique par une saturation de la capacité de ces campings pendant les mois d'été.

Dans l'Aveyron, qui concentre un peu plus du quart de la fréquentation régionale, les nuitées augmentent de 11 %. Le Tarn, le Tarn-et-Garonne, la Haute-Garonne et l'Ariège bénéficient aussi d'une hausse des nuitées par rapport à 2008 (respectivement + 13 %, + 10 %, + 9 % et + 3 %). La fréquentation dans le Lot et les Hautes-Pyrénées est stable, représentant chacune 19 % de la fréquentation régionale. Celle du Gers baisse de 4 %.

Évolution annuelle des arrivées et des nuitées depuis 2003 (en %)



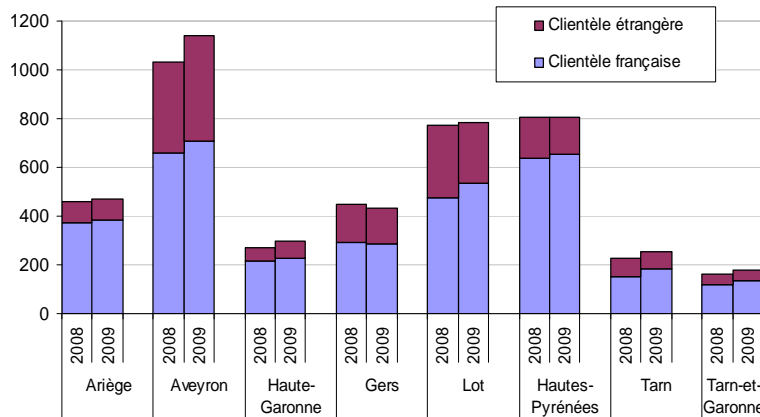
Résultats Midi-Pyrénées - Saison estivale 2009 - Hôtellerie de plein-air

Nombre de nuitées par mois dans l'hôtellerie de plein air

Saison 2009	Clientèle totale	Clientèle française	Clientèle étrangère	Clientèle étrangère (%)
Mai	185 500	135 200	50 300	27
Juin	334 900	199 700	135 200	40
Juillet	1 598 100	1 081 100	517 000	32
Août	1 969 000	1 499 900	469 200	24
Septembre	274 600	196 700	77 800	28
Ensemble	4 362 100	3 112 600	1 249 500	29

Nombre de nuitées par département en 2008 et 2009

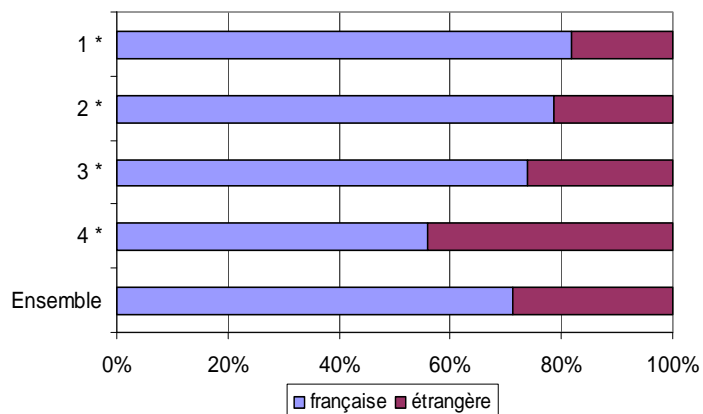
En millier



Nombre de nuitées par catégorie de camping et type de clientèle

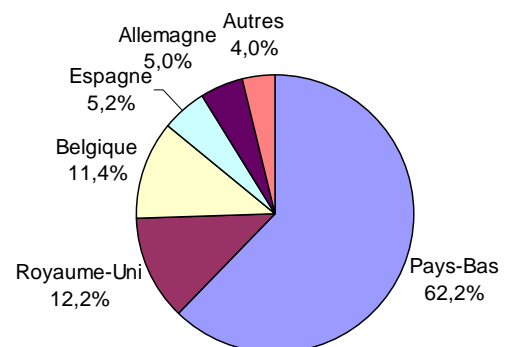
Saison 2009	Clientèle totale	Clientèle française	Clientèle étrangère	Clientèle étrangère (%)
1 * - Total	176 900	144 400	32 400	18
Nus	147 000	117 800	29 200	20
Locatifs	29 800	26 600	3 200	11
2 * - Total	1 105 300	869 400	235 800	21
Nus	886 600	672 600	214 000	24
Locatifs	218 700	196 900	21 900	10
3 * - Total	2 082 400	1 541 100	541 300	26
Nus	1 395 100	939 100	456 000	33
Locatifs	687 300	602 000	85 300	12
4 * - Total	997 500	557 600	439 900	44
Nus	597 100	280 000	317 200	53
Locatifs	400 400	277 600	122 800	31
Ensemble	4 362 100	3 112 600	1 249 500	29
Nus	3 025 800	2 009 400	1 016 400	34
Locatifs	1 336 300	1 103 200	233 100	17

Répartition des nuitées françaises et étrangères par catégorie

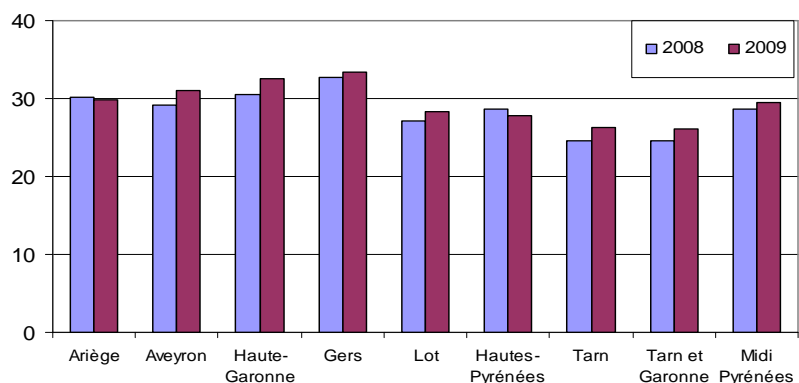


		2008	2009
MIDI-PYRENEES			
Capacité d'accueil			
Nombre d'établissements		559	578
Nombre d'emplacements		37 775	38 467
dont nus		31 641	31 688
locatifs		6 134	6 779
Fréquentation			
Arrivées	totales	730 400	828 400
	françaises	509 800	595 900
	étrangères	220 600	232 500
Nuitées	totales	4 172 800	4 362 100
	françaises	2 922 400	3 112 600
	étrangères	1 250 400	1 249 500
Part de la clientèle étrangère (en % de nuitées dans la clientèle totale)		30,0	28,7
Principales nationalités (en % de nuitées dans la clientèle étrangère)			
Pays-Bas		62,2	62,2
Royaume-Uni		13,9	12,2
Belgique		10,2	11,4
Espagne		4,8	5,2
Allemagne		4,5	5,0
Autres		4,4	4,0
Durée moyenne de séjour			
- clientèle totale		5,7	5,3
- clientèle française		5,7	5,2
- clientèle étrangère		5,7	5,4
Taux d'occupation en %			
Saison		28,7	29,5
- mai		10,1	9,3
- juin		15,1	15,7
- juillet		44,0	44,5
- août		50,4	53,5
- septembre		13,4	14,3

Répartition des nuitées étrangères par nationalité



Taux d'occupation par département en 2008 et 2009

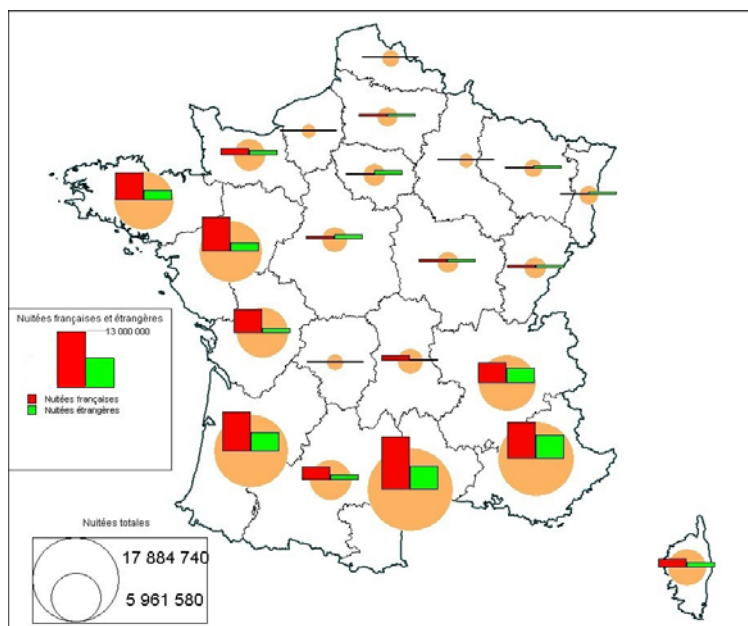


Résultats départementaux - Saison estivale 2009 - Hôtellerie de plein-air

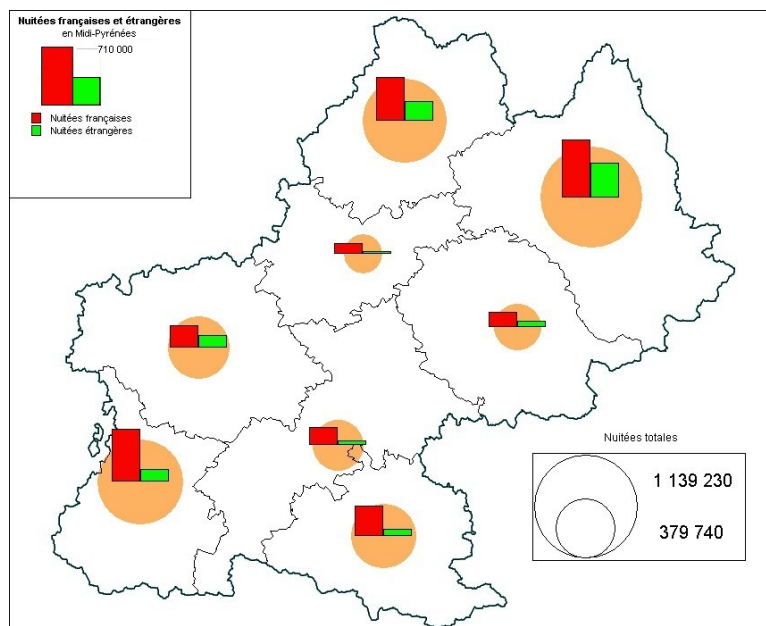
	2008	2009	2008	2009	2008	2009	2008	2009
	ARIEGE		AVEYRON		HAUTE-GARONNE		GERS	
	Capacité d'accueil				Capacité d'accueil			
Nombre d'établissements	58	59	124	129	41	44	39	40
Nombre d'emplacements	3 998	4 145	9 032	9 092	2 468	2 536	3 474	3 451
dont nus	3 312	3 332	7 618	7 591	2 132	2 153	2 601	2 529
locatifs	686	813	1 414	1 501	336	383	873	922
	Arrivées				Arrivées			
Arrivées								
totales	88 800	102 100	174 800	198 400	53 600	66 900	57 100	63 900
françaises	67 800	77 900	117 600	132 400	40 800	49 900	39 000	45 000
étrangères	21 000	24 200	57 200	66 000	12 900	17 000	18 100	18 900
	Nuitées				Nuitées			
Nuitées								
totales	457 600	470 500	1 029 800	1 139 200	269 600	294 800	447 700	432 000
françaises	374 100	382 300	659 100	707 100	216 300	229 500	292 300	286 100
étrangères	83 500	88 200	370 700	432 100	53 300	65 400	155 400	145 800
Part de la clientèle étrangère	18,2	18,7	36,0	37,9	19,8	22,2	34,7	33,8
(en % de nuitées dans la clientèle totale)								
Principales nationalités (en % de nuitées dans la clientèle étrangère)								
Pays-Bas	53,5	50,0	67,2	69,8	54,1	54,7	69,9	62,9
Royaume-Uni	11,7	10,5	10,2	8,4	13,9	11,4	15,7	20,9
Belgique	9,7	11,2	11,3	12,2	11,7	11,2	8,2	9,3
Espagne	12,6	13,8	2,0	1,5	7,9	8,5	1,8	1,8
Allemagne	6,3	7,3	5,6	5,6	5,6	5,9	1,8	2,4
Autres	6,2	7,2	3,7	2,5	6,8	8,3	2,6	2,7
Durée moyenne de séjour								
- clientèle totale	5,2	4,6	5,9	5,7	5,0	4,4	7,8	6,8
- clientèle française	5,5	4,9	5,6	5,3	5,3	4,6	7,5	6,4
- clientèle étrangère	4,0	3,6	6,5	6,6	4,1	3,8	8,6	7,7
Taux d'occupation en %								
Saison	30,1	29,9	29,2	31,0	30,5	32,5	32,7	33,4
- mai	11,0	10,1	9,6	9,7	18,1	16,9	13,2	10,9
- juin	15,3	15,7	15,7	15,8	23,5	24,3	16,9	17,3
- juillet	46,5	45,6	46,8	48,5	41,4	44,9	46,5	48,4
- août	55,4	56,5	50,9	56,5	47,1	49,2	55,2	57,3
- septembre	16,4	15,6	9,8	10,7	15,1	20,3	20,3	19,9

	2008	2009	2008	2009	2008	2009	2008	2009
	LOT		HAUTES-PYRENEES		TARN		TARN ET GARONNE	
	Capacité d'accueil				Capacité d'accueil			
Nombre d'établissements	102	101	111	116	48	52	36	37
Nombre d'emplacements	6 971	6 903	7 550	7 708	2 445	2 746	1 837	1 886
dont nus	5 585	5 530	6 782	6 711	2 051	2 240	1 560	1 602
locatifs	1 386	1 373	768	997	394	506	277	284
	Arrivées				Arrivées			
Arrivées								
totales	132 500	148 500	145 400	154 900	44 400	53 900	33 800	39 800
françaises	85 400	103 800	105 000	116 600	30 200	40 200	24 000	30 200
étrangères	47 100	44 600	40 400	38 300	14 200	13 800	9 800	9 600
	Nuitées				Nuitées			
Nuitées								
totales	774 900	785 800	806 500	808 000	224 900	253 700	161 800	178 100
françaises	475 400	534 100	638 300	653 900	150 200	184 500	116 800	135 100
étrangères	299 500	251 700	168 300	154 100	74 700	69 200	45 000	43 000
Part de la clientèle étrangère	38,7	32,0	20,9	19,1	33,2	27,3	27,8	24,2
(en % de nuitées dans la clientèle totale)								
Principales nationalités (en % de nuitées dans la clientèle étrangère)								
Pays-Bas	67,4	67,9	42,4	40,8	61,8	65,8	60,4	59,5
Royaume-Uni	16,9	12,6	17,0	16,6	12,0	8,8	13,6	13,7
Belgique	8,6	10,7	11,0	11,8	12,5	11,8	12,0	13,3
Espagne	2,2	2,1	13,8	17,6	4,1	4,6	5,0	5,1
Allemagne	2,6	3,8	6,5	6,8	5,1	4,3	4,3	3,9
Autres	2,3	2,9	9,3	6,4	4,5	4,7	4,7	4,5
Durée moyenne de séjour								
- clientèle totale	5,8	5,3	5,5	5,2	5,1	4,7	4,8	4,5
- clientèle française	5,6	5,1	6,1	5,6	5,0	4,6	4,9	4,5
- clientèle étrangère	6,4	5,6	4,2	4,0	5,2	5,0	4,6	4,5
Taux d'occupation en %								
Saison	27,1	28,4	28,6	27,8	24,5	26,4	24,6	26,1
- mai	7,9	8,0	8,5	6,9	8,2	8,0	10,8	8,6
- juin	13,0	14,4	15,2	14,7	11,3	14,1	11,8	11,5
- juillet	44,2	45,0	42,6	40,7	38,5	39,5	36,3	36,8
- août	50,7	54,3	50,4	51,8	42,8	44,2	42,1	48,5
- septembre	9,9	11,5	15,9	15,8	12,4	12,0	12,4	15,2

France Nuitées françaises et étrangères



Midi-Pyrénées Nuitées françaises et étrangères



Saison estivale Évolution de la fréquentation depuis 1995 (en millier)

Saisons	Arrivées	Nuitées
1995	769	3 950
1996	739	3 813
1997	790	3 922
1998	778	4 049
1999	814	4 426
2000	757	4 289
2001	781	4 424
2002	763	4 517
2003 *	763	4 589
2004	735	4 300
2005	808	4 395
2006	767	4 313
2007	775	4 247
2008	730	4 173
2009	828	4 362

* Cf. avertissement

Avertissement

En 2004, la chaîne de traitement concernant la fréquentation dans l'hôtellerie de plein-air a été modifiée. En particulier, les emplacements nus, dépourvus d'hébergement, ont été différenciés des emplacements locatifs c'est-à-dire dotés d'un hébergement (bungalow, mobile-home, etc.). Les données de 2003 ont été recalculées. La rupture de série est indiquée par un trait dans le tableau ci-contre.

Source

Les résultats sont issus de l'enquête de fréquentation dans l'hôtellerie de plein-air, réalisée mensuellement et de façon exhaustive sur tous les campings classés, de mai à septembre. L'Insee réalise cette enquête en collaboration avec la Délégation Régionale du Tourisme, le Comité Régional du Tourisme et les Comités Départementaux du Tourisme.

Définitions

Séjours (ou arrivées) : nombre de clients différents qui séjournent une ou plusieurs nuits consécutives dans un même camping.

Nuitées : nombre total de nuits passées par les clients dans un camping. Ainsi, un couple séjournant trois nuits consécutives dans un camping correspondra à six nuitées, de même que six personnes ne séjournant qu'une nuit.

Taux d'occupation : ratio du nombre d'emplacements occupés sur le nombre d'emplacements offerts. Dans le cas de l'enquête de fréquentation dans l'hôtellerie de plein-air, l'offre en emplacements correspond au maximum des deux variables suivantes : l'offre réglementaire en emplacements de passage et l'offre effective au cours du mois d'enquête.