

Une fréquentation hôtelière en forte baisse en mai et juin 2009

C. Drigny-Mériel

Service statistique

A la fin du premier semestre 2009, les effets de la crise continuent de pénaliser l'activité hôtelière en Ile-de-France. Par rapport à 2008, le taux d'occupation recule de 7 points en mai et de 5,4 points en juin pour s'établir respectivement à 71,6 % et 78,1 %. Ces taux d'occupation sont les plus faibles enregistrés pour ces deux mois depuis 2005.

En mai, malgré davantage de ponts et jours fériés qu'en mai 2008, le nombre d'arrivées recule de 9,9 % et celui des nuitées de 10,4 % en évolution annuelle. Le nombre de nuitées de la clientèle française est en repli de 4,2 %, mais le recul de la fréquentation est surtout imputable à la clientèle étrangère dont les nuitées chutent de 15 %.

En juin, la baisse de fréquentation est un peu moins marquée avec un recul des séjours de 7,2 % et des nuitées de 6,3 %. Les nuitées françaises et étrangères diminuent respectivement de 5,5 % et de 7 %.

Durant ces deux mois, la clientèle européenne, qui représente 62 % de la clientèle étrangère en Ile-de-France, a particulièrement fait défaut. Elle a reculé de 13,6 % par rapport à la même période de 2008. Le nombre de nuitées diminue ainsi de 24,5 % pour les Espagnols, de 17,1 % pour les Britanniques, de 13,6 % pour les Hollandais et de 10,2 % pour les Allemands. La clientèle russe poursuit son repli (-34,5 %). Les clientèles « long courrier » sont également moins venues : -4,3 % pour les Etats-Unis, -8 % pour les Japonais et -16,6 % pour les Chinois. Seule la fréquentation des clientèles du Proche et Moyen-Orient est en hausse (+5,5 % de nuitées).

La baisse de fréquentation se répercute dans toutes les catégories d'hôtels et particulièrement dans les 1, 2 et 3 étoiles.

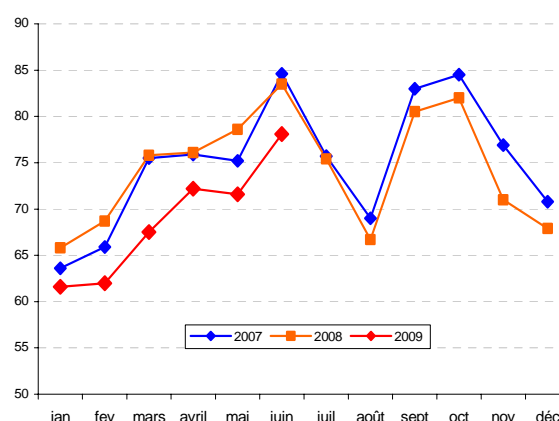
Pendant cette période, les hôteliers franciliens ont comptabilisé 11,1 millions de nuitées dont 54,6 % dans la capitale.

Les chiffres clés

Mai 2009	Nombre en milliers	Evolution / mai 2008 (%)
Arrivées totales	2 643	-9,9
- dont clientèle française	1 469	-5,3
- dont clientèle étrangère	1 174	-15,0
Nuitées totales	5 546	-10,4
- dont clientèle française	2 546	-4,2
- dont clientèle étrangère	3 000	-15,0
Taux d'occupation (%)	71,6	-7,0 pts
Jun 2009	Nombre en milliers	Evolution / juin 2008 (%)
Arrivées totales	2 736	-7,2
- dont clientèle française	1 542	-6,9
- dont clientèle étrangère	1 194	-7,6
Nuitées totales	5 596	-6,3
- dont clientèle française	2 589	-5,5
- dont clientèle étrangère	3 007	-7,0
Taux d'occupation (%)	78,1	-5,4 pts

Source : Insee - DGCIS - Comité régional du tourisme, enquête de fréquentation hôtelière.

Taux d'occupation des hôtels franciliens (%)



Source : Insee - DGCIS - Comité régional du tourisme, enquête de fréquentation hôtelière.

Evolution de la fréquentation hôtelière en Ile-de-France

entre mai - juin 2008 et mai - juin 2009 (*)

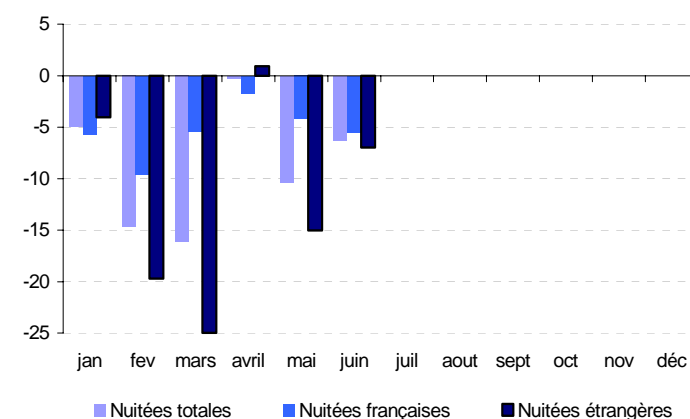
Catégories d'hôtel	Nuitées totales		Nuitées françaises		Nuitées étrangères	
	Mai- juin 2009 (en milliers)	Evolution 09/08 (en %)	Mai- juin 2009 (en milliers)	Evolution 09/08 (en %)	Mai- juin 2009 (en milliers)	Evolution 09/08 (en %)
0 étoile	1 313	-7,9	1 082	3,2	231	-38,9
1 étoile	431	-12,4	292	-7,6	138	-21,6
2 étoiles	3 614	-9,0	2 012	-8,2	1 601	-10,1
3 étoiles	3 553	-9,0	1 216	-3,6	2 338	-11,6
4 étoiles	2 231	-5,7	533	-7,8	1 699	-4,9
Ensemble	11 142	-8,4	5 135	-4,9	6 007	-11,2

(*) Cumul des 2 mois

Source : Insee - DGCIS - Comité régional du tourisme, enquête de fréquentation hôtelière.

Evolution annuelle 2009/2008 des nuitées dans les hôtels franciliens

en % par rapport au même mois de l'année précédente



Source : Insee - DGCIS - Comité régional du tourisme, enquête de fréquentation hôtelière.

Les nuitées étrangères en Ile-de-France selon le pays de résidence

Nuitées étrangères	mai -juin * (en milliers)	Evolution 09/08 (en %)	Poids dans la clientèle étrangère 2009
Nombre total	6 007	-11,2	100,0
- dont clientèles européennes	3 754	-13,6	62,5
Principaux pays de résidence de la clientèle étrangère :			
Royaume-Uni	932	-17,1	15,5
Etats-Unis	915	-4,3	15,2
Espagne	544	-24,5	9,1
Italie	497	-2,0	8,3
Allemagne	483	-10,2	8,0
Japon	267	-8,0	4,4
Pays-Bas	252	-13,6	4,2
Belgique	206	3,1	3,4
Suisse	152	2,5	2,5
Russie	136	-34,5	2,3
Proche et Moyen-Orient	125	5,5	2,1
Chine	98	-16,6	1,6

(*) Cumul des 2 mois

Source : Insee - DGCIS - Comité régional du tourisme, enquête de fréquentation hôtelière.

Le tourisme hôtelier dans la capitale

en mai - juin 2009 (*)

Nuitées	Nombre (en milliers)	Evolution 09/08 (en %)	Part des nuitées de Paris/IDF (en %)
Catégories			
0 et 1 étoile	478	-5,2	27,4
2 étoiles	1 869	-6,3	51,7
3 et 4 étoiles et plus	3 731	-4,6	64,5
Ensemble	6 078	-5,1	54,6
Principaux pays ou zone de résidence de la clientèle			
- Françaises	2 135	-1,9	41,6
- Etrangères	3 943	-6,8	65,6
dont : Etats-Unis	813	3,2	88,9
Royaume-Uni	473	-21,6	50,8
Italie	323	2,0	65,0
Allemagne	303	-7,9	62,7
Espagne	262	-18,6	48,2
Japon	195	-17,8	73,0
Pays-Bas	118	2,3	46,8
Suisse	118	3,9	77,6
Proche et Moyen-Orient	102	14,8	81,6
Belgique	86	-7,2	41,7
Chine	44	4,0	44,9

(*) Cumul des 2 mois

Source : Insee - DGCIS - Comité régional du tourisme, enquête de fréquentation hôtelière.

Définitions :

Arrivées ou séjours : nombre de clients qui séjournent une ou plusieurs nuits consécutives dans un même hôtel

Nuitées : nombre total de nuits passées par les clients dans un hôtel

Taux d'occupation : rapport du nombre de chambres occupées au nombre de chambres effectivement disponibles

DGCIS : Direction de la compétitivité, de l'industrie et des services