

La conjoncture dans l'hôtellerie en Midi-Pyrénées Saison d'hiver 2008/2009 dans la chaîne pyrénéenne

Retour de fréquentation en montagne cet hiver grâce à un enneigement exceptionnel

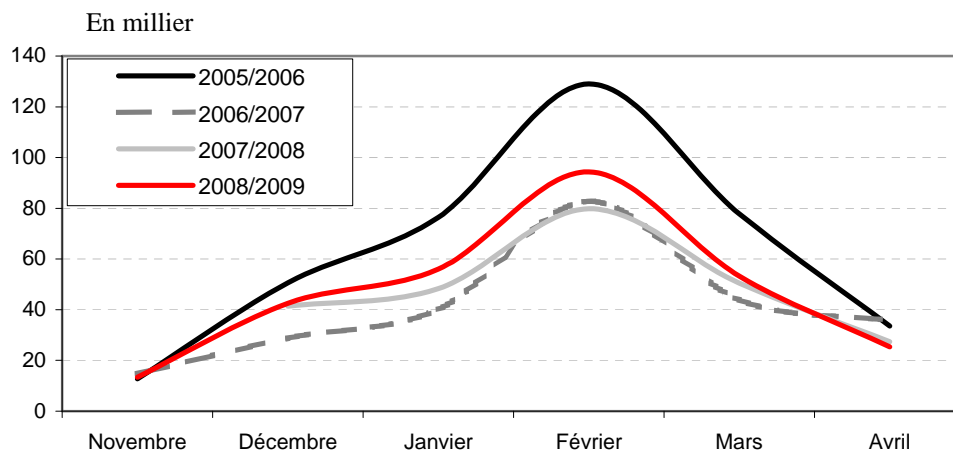
En Midi-Pyrénées, la chaîne de montagne pyrénéenne a accueilli 132 600 touristes, de novembre 2008 à avril 2009. Ils ont séjourné 273 300 nuitées : c'est 10 % de plus que la saison précédente mais 25 % de moins que la saison d'hiver record 2005/2006. Le taux d'occupation des seules stations de ski, qui représentent 80 % des nuitées de la montagne, s'élève à 40 %, soit 2 points de plus que l'an dernier mais 7 points de moins qu'en 2005/2006. L'enneigement exceptionnel, record depuis 30 ans, est sans aucun doute à l'origine de ces bons résultats. L'ensemble de la chaîne pyrénéenne, dont 60 % des nuitées se font en Midi-Pyrénées, bénéficie d'une plus faible augmentation du nombre de nuitées (+ 6,8 % par rapport à 2007/2008), notamment dans les stations de ski qui enregistrent une hausse de 4,7 % des nuitées.

Dans la région, les Hautes-Pyrénées concentrent les deux tiers de la fréquentation, l'Ariège et la Haute-Garonne se partageant le dernier tiers. Ces deux départements ont le plus bénéficié de l'augmentation de fréquentation (+ 5 points sur le taux d'occupation entre les deux dernières saisons) mais les hôtels des stations des Hautes-Pyrénées restent les plus fréquentés avec 42 % d'occupation. La fréquentation durant les vacances de Noël est très bonne, notamment entre Noël et le jour de l'an (entre 70 et 85 % d'occupation). Avant le 25 décembre, le taux d'occupation oscille autour de 40 %. Après le 1^{er} de l'an, la fréquentation est en nette hausse par rapport à celle de l'an dernier. Pendant les vacances de février, les 2^e et 3^e semaines affichent une forte fréquentation, la 2^e semaine bénéficiant du cumul des vacances des zones A (dont dépend l'académie de Toulouse) et C (dont les académies d'Île-de-France et de Bordeaux) et d'une météo très ensoleillée. A contrario, la première et la dernière semaine ont pâti de mauvaises conditions météorologiques.

Les touristes étrangers fréquentent davantage les stations des Hautes-Pyrénées : ils y réalisent 10 % des nuitées du département contre 8 % en Ariège et en Haute-Garonne. La part des nuitées étrangères croît avec le nombre d'étoiles : de 8 % pour les 0 et 1 étoile à 12 % pour les 3 et 4 étoiles. Les Espagnols et les Anglais sont toujours les plus nombreux à venir séjourner dans la partie régionale de la chaîne pyrénéenne : ils représentent près de huit touristes étrangers sur dix. Les touristes espagnols viennent plus nombreux chaque année (59 % des nuitées étrangères sur la saison 2008/2009 contre 36 % sur la saison 2005/2006), à l'inverse des Anglais dont la part des nuitées diminue (20 % des nuitées étrangères contre 30 % en 2005/2006).

La fréquentation en hausse cette saison a davantage profité aux hôtels 0, 1 et 2 étoiles : le taux d'occupation y a augmenté de 3 points pour s'établir respectivement à 26 %, 36 % et 35 %. Celui des hôtels 3 et 4 étoiles est resté stable. Le parc hôtelier dans la partie régionale de la chaîne pyrénéenne, composé de 189 hôtels et de 3 900 chambres, représente près de 83 % de l'offre hôtelière de l'ensemble de la chaîne. Il diminue progressivement : - 4 % en moyenne par an depuis 2006. Cette évolution masque une offre en hausse pour les hôtels 3 et 4 étoiles (+ 50 % entre 2006 et 2009) et en baisse pour les hôtels 0 et 1 étoile (- 19 % entre 2006 et 2009), ainsi que pour les 2 étoiles (- 16 %), qui représentent plus de 60 % du parc.

Bonne saison 2008/2009, encore en dessous de la saison record 2005/2006 Nuitées totales dans le massif pyrénéen en Midi-Pyrénées



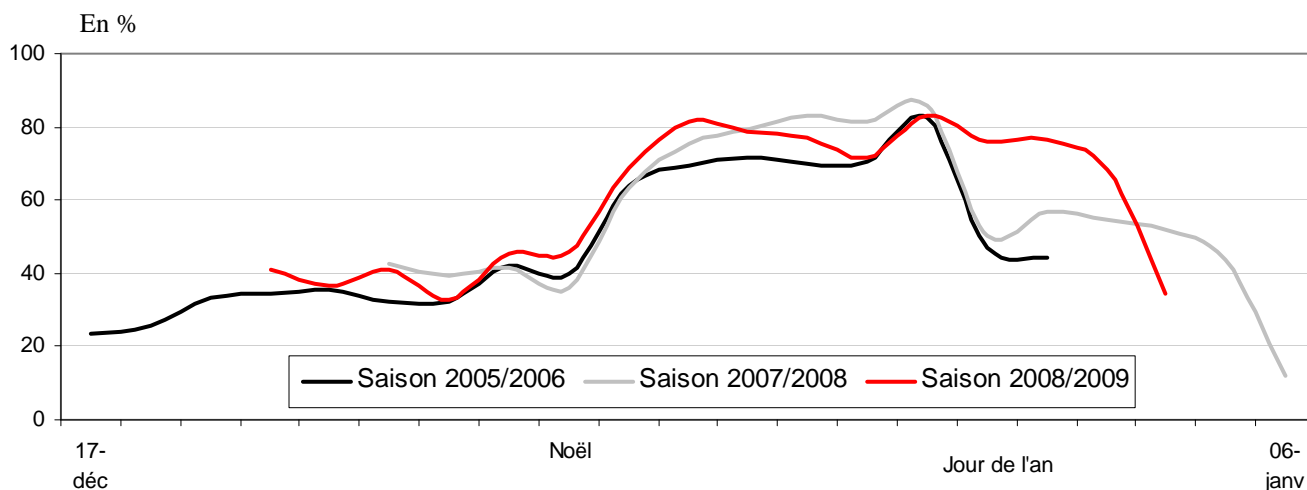
Taux d'occupation des hôtels par zonage

	Saison 2005/2006	Saison 2006/2007	Saison 2007/2008	Saison 2008/2009
Montagne Ariège - dont les stations de ski	34 42	28 33	27 35	33 39
Montagne Haute-Garonne - dont les stations de ski	46 46	32 32	30 30	35 35
Montagne Hautes-Pyrénées - dont les stations de ski	43 48	33 38	35 41	36 42
Montagne Midi-Pyrénées - dont les stations de ski	42 47	32 36	32 38	35 40
Chaîne Pyrénéenne - dont les stations de ski	38 45	31 35	31 37	33 38

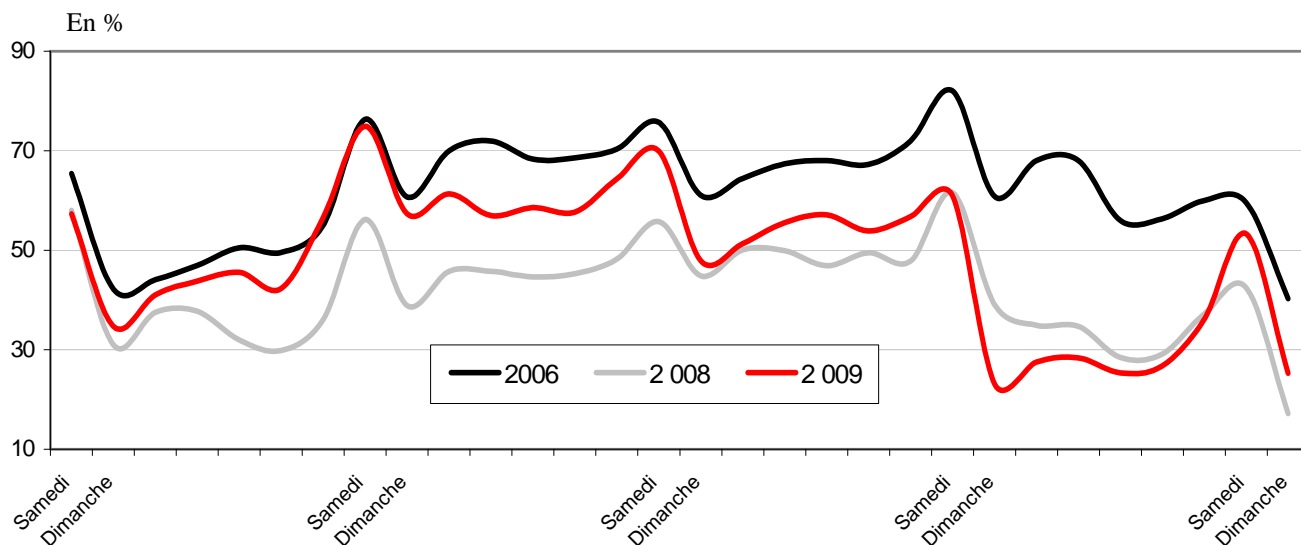
Résultats par catégorie d'hôtel Saison d'hiver (de novembre 2008 à avril 2009)

Catégorie	Nuitées (milliers)	Durée moyenne de séjour des français (jours)	Durée moyenne de séjour des étrangers (jours)	Part des nuitées étrangères (%)
0 et 1 étoile	51	2,0	2,2	8
2 étoiles	166	2,0	2,1	10
3 et 4 étoiles	56	2,1	2,6	14
Ensemble	273	2,0	2,3	10

Taux d'occupation journalier dans le massif pyrénéen en Midi-Pyrénées pendant les vacances de Noël



Taux d'occupation journalier dans le massif pyrénéen en Midi-Pyrénées pendant les vacances d'hiver



Note : les vacances d'hiver ont été récalées indépendamment des dates de début de vacances différentes d'une année à l'autre. Les quatre semaines représentent le cumul des périodes des zones A, B et C.

Parc hôtelier dans le massif pyrénéen en Midi-Pyrénées

Catégorie	2006		2007		2008		2009	
	hôtels	chambres	hôtels	chambres	hôtels	chambres	hôtels	chambres
0 et 1 étoile	62	947	57	909	55	857	50	761
2 étoiles	137	2 910	126	2 785	119	2 516	115	2 451
3 et 4 étoiles	16	445	21	672	22	679	24	722
Ensemble	215	4 302	204	4 366	196	4 052	189	3 934

Source et définition

Ces résultats sont issus de l'enquête mensuelle effectuée par l'Insee sur la fréquentation dans l'hôtellerie homologuée ou de chaîne.

Taux d'occupation : rapport du nombre de chambres occupées sur le nombre de chambres offertes.

Avertissement : les données des années 2005 à 2008 sont définitives, ainsi que celles des mois de janvier et février 2009. Les mois de mars et avril sont encore provisoires.