

Les créations d'entreprises en Midi-Pyrénées 1^{er} trimestre 2009

Les auto-entrepreneurs dopent les créations d'entreprises

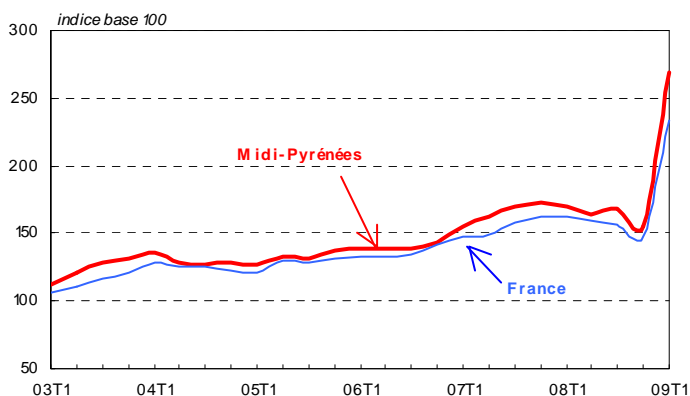
Créations d'entreprises

(données corrigées des variations saisonnières)

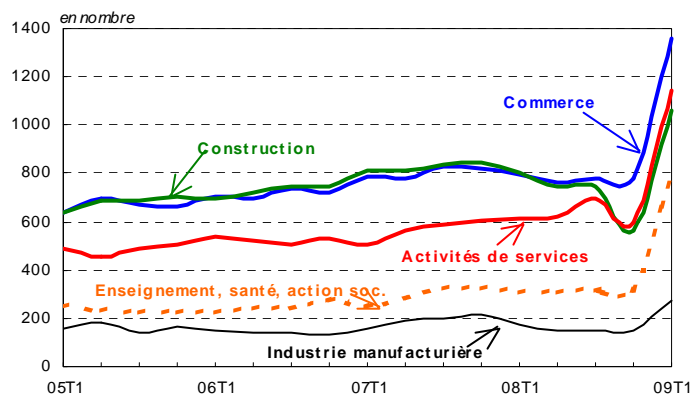
Avertissement : les créations d'entreprises sont désormais présentées en nomenclature agrégées « NA » fondée sur la NAF rév.2, entrée en vigueur le 1^{er} janvier 2008. Les secteurs d'activités retenus pour présenter les créations dans cette publication suivent des niveaux d'agrégation dits A 10 et A 21 de la « NA » (voir site insee.fr, rubrique "Définitions et méthodes"). Pour permettre des analyses sur longue période, la série des créations d'entreprises a été recalculée en NAF rév.2 depuis l'année 2000. Les séries complètes sont disponibles sur le site insee.fr, rubrique "Bases de données - Indices et séries statistiques".

En France et en Midi-Pyrénées

Indice base 100 au 1^{er} trimestre 2000



Par secteur d'activité en Midi-Pyrénées



Près de 6 900 entreprises ont été créées en **Midi-Pyrénées** au cours du 1^{er} trimestre 2009, soit 74 % de plus qu'au trimestre précédent (en données corrigées des variations saisonnières) et 52 % de plus qu'au 1^{er} trimestre 2008. L'instauration du statut d'auto-entrepreneur à compter du 1^{er} janvier 2009 explique cette très forte hausse des créations d'entreprises. Ce statut permet aux étudiants, salariés, fonctionnaires, demandeurs d'emplois ou retraités d'exercer facilement une activité indépendante sans nécessairement créer de société commerciale.

Au 1^{er} trimestre 2009, les créations d'entreprises augmentent fortement dans presque tous les secteurs d'activité de Midi-Pyrénées. Leur nombre explose dans le secteur de l'information et de la communication et dans les autres activités de services comme la réparation ou les services personnels (blanchisserie, coiffure, soins corporels). Il progresse fortement dans les activités de services aux entreprises, dans la construction, l'industrie et le commerce. Bien que notable, la hausse est plus mesurée dans l'hôtellerie et la restauration ou le transport. Les créations

d'entreprises sont quasiment stables dans les activités financières et immobilières.

La **Haute-Garonne** concentre toujours la moitié des créations d'entreprises régionales et leur nombre y augmente très fortement au 1^{er} trimestre 2009. Ce nombre progresse tout aussi fortement dans le Tarn et le Gers. L'augmentation des créations d'entreprises est également soutenue en Ariège, en Aveyron et en Tarn-et-Garonne et plus mesurée dans le Lot et dans les Hautes-Pyrénées.

En **France**, les créations d'entreprises ont augmenté fortement au cours du 1^{er} trimestre 2009 (+ 59 %), à un rythme toutefois un peu moins soutenu qu'en Midi-Pyrénées. Les activités de services, le commerce et la construction ont le plus contribué à cette hausse.

Les créations d'entreprises

La série des créations d'entreprises est constituée à partir des informations du répertoire Sirene. Toute entreprise, personne physique ou personne morale, est inscrite au répertoire lors de sa première déclaration de démarrage d'activité non salariée et reçoit un numéro d'identification unique.

Depuis le 1^{er} janvier 2007, la notion de création d'entreprise utilisée par l'Insee s'appuie sur le concept défini par Eurostat afin d'harmoniser et de comparer les données européennes. Une création d'entreprise au sens d'Eurostat correspond à l'apparition d'une unité légale exploitante n'ayant pas de prédécesseur. Ce concept de création est basé sur la mise en œuvre de nouveaux moyens de production.

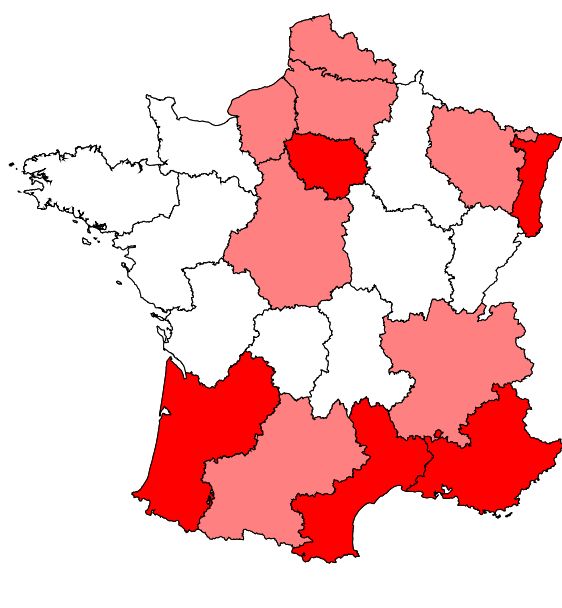
Par rapport aux immatriculations dans Sirene, on retiendra comme création :

- la création d'entreprise correspondant à la **création de nouveaux moyens de production** (il y a nouvelle immatriculation dans Sirene) ;
- le cas où l'entrepreneur (en général un entrepreneur individuel) reprend une activité **après une interruption de plus d'un an** (il n'y a pas de nouvelle immatriculation dans Sirene mais reprise de l'ancien numéro Sirene) ;
- la reprise par une nouvelle entreprise de tout ou partie des activités et moyens de production d'une autre entreprise (il y a nouvelle immatriculation dans Sirene), à condition qu'il n'y ait pas continuité de l'entreprise reprise.

On considère qu'il n'y a pas **continuité de l'entreprise** si parmi les trois éléments suivants concernant le siège de l'entreprise, deux sont modifiés lors de la reprise : l'unité légale contrôlant l'entreprise, l'activité économique et la localisation.

Taux de création d'entreprises en 2008

Trois départements de Midi-Pyrénées restent dynamiques

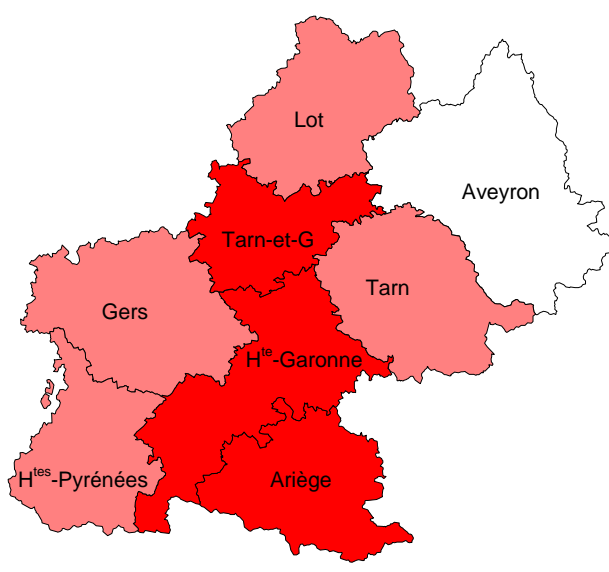


© IGN - Insee 2009

Par régions, en %

- de 11,1 à 12,8
- de 10,2 à 11,1
- de 8,7 à 10,2

Taux national de créations d'entreprises : 11,0 %



© IGN - Insee 2009

Par départements, en %

- de 10,2 à 12,4
- de 8,5 à 10,2
- de 7,7 à 8,5

Taux régional de créations d'entreprises : 10,9 %

Source : Insee, REE (Sirene)

Source : Insee, REE (Sirene)

Taux de création : rapport entre le nombre de créations observées au cours d'une année et le nombre d'entreprises actives au 1^{er} janvier de cette année

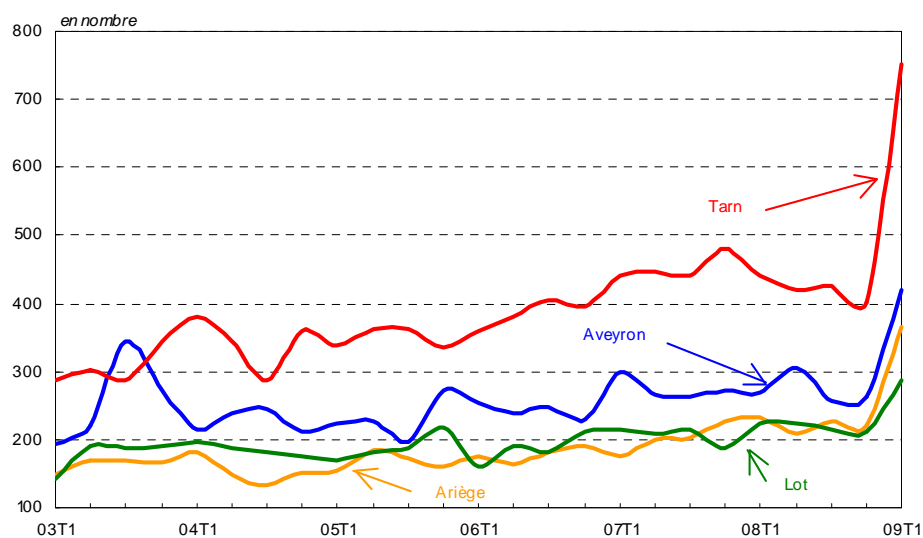
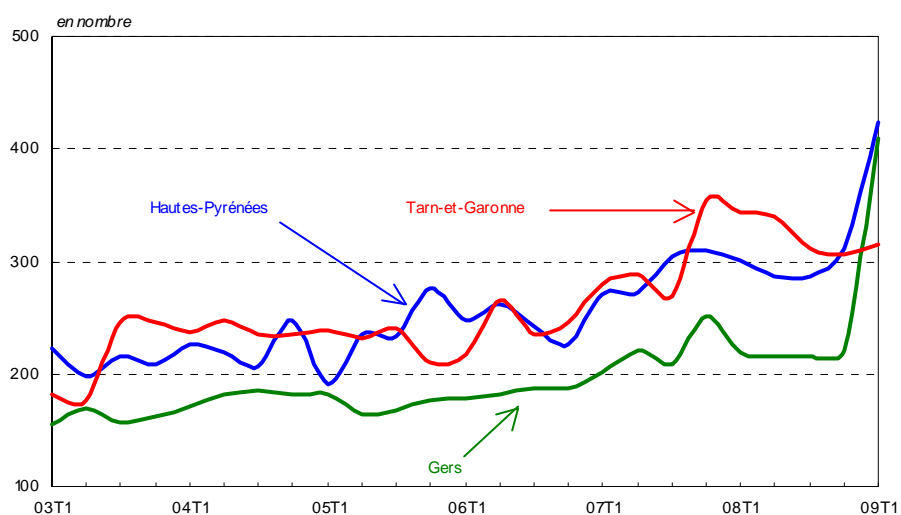
Séries départementales

Nombre de créations d'entreprises par département (données corrigées des variations saisonnières)

	4 ^e trimestre 2007	1 ^{er} trimestre 2008	2 ^e trimestre 2008	3 ^e trimestre 2008	4 ^e trimestre 2008	1 ^{er} trimestre 2009	Évolution (%) (trim. précédent)
Ariège	226	234	208	227	222	366	65
Aveyron	273	269	304	258	262	419	60
Haute-Garonne	1 948	1 915	1 835	1 976	1 640	3 084	88
Gers	251	219	215	215	221	409	85
Lot	187	225	223	214	213	286	34
Hautes-Pyrénées	309	301	287	286	311	423	36
Tarn	479	440	419	426	401	752	88
Tarn-et-Garonne	344	340	312	307	316	512	62
Midi-Pyrénées*	4 017	3 943	3 803	3 909	3 586	6 251	74

Source : Insee, REE (Sirene)

* **Avertissement** : pour faciliter la lecture de ces données, la somme des séries départementales a été calée sur le niveau régional pour chaque trimestre.



Source : Insee, REE (Sirene)

Région Midi-Pyrénées

Nombre de créations d'entreprises par secteur d'activité

(données corrigées des variations saisonnières)

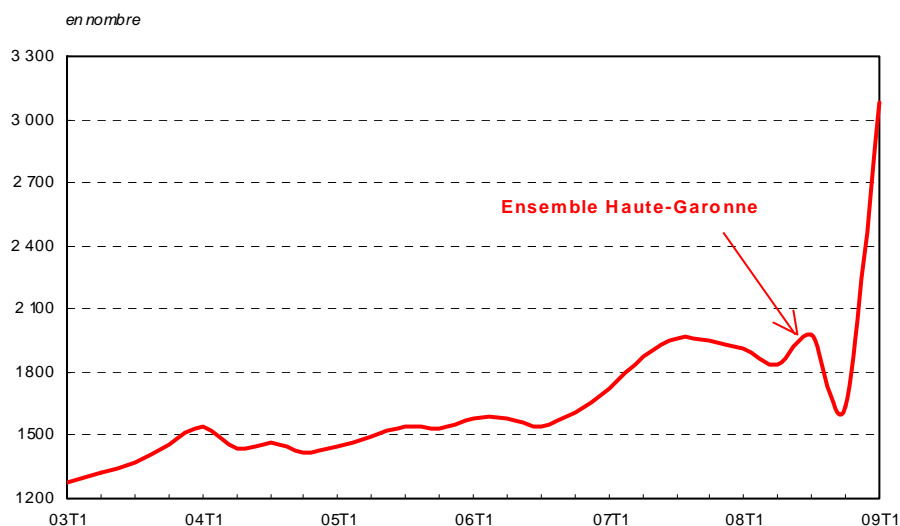
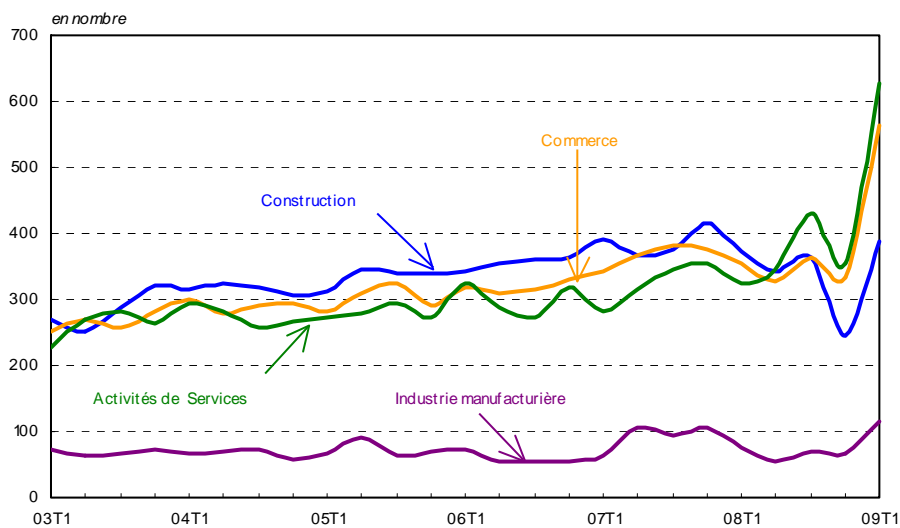
	4 ^e trimestre 2007	1 ^{er} trimestre 2008	2 ^e trimestre 2008	3 ^e trimestre 2008	4 ^e trimestre 2008	1 ^{er} trimestre 2009	Évolution (%) (trim. précédent)
Industrie	224	205	181	182	181	323	79
<i>dont industrie manufacturière</i>	217	177	149	152	146	276	89
Construction	846	803	749	743	559	1 057	89
Commerce, transports, hébergement et restauration*	1 106	1 105	1 059	1 065	1 059	1 695	60
<i>Commerce</i>	823	797	766	779	775	1 357	75
<i>Transports</i>	78	58	57	47	46	51	10
<i>Hébergement et restauration</i>	209	232	236	252	253	291	15
Information et communication	123	120	117	112	95	256	169
Activités financières	166	139	124	133	133	135	1
Activités immobilières	190	215	217	223	210	219	4
Activités de services	609	612	624	696	599	1 144	91
Enseignement, santé, action sociale	428	438	426	438	431	625	45
Autres activités de services	325	307	307	318	319	797	150
Total créations*	4021	3925	3802	3923	3600	6254	74

Source : Insee, REE (Sirene)

*Les différentes séries présentées dans ce tableau ont été désaisonnalisées indépendamment les unes des autres. La série désaisonnalisée « Total créations » a été calculée comme la somme des séries sectorielles désaisonnalisées.

Créations d'entreprises par secteur d'activité en Haute-Garonne

(données corrigées des variations saisonnières)



Source : Insee, REE (Sirene)