

Pas d'éclaircie pour l'activité hôtelière en septembre - octobre 2009

C. Drigny-Mériel

Service statistique

Au cours des mois de septembre et d'octobre 2009, l'activité hôtelière en Ile-de-France est restée en retrait par rapport à l'année précédente. Les grands congrès et salons organisés habituellement à cette époque de l'année n'ont pas permis le sursaut d'activité attendu. Comparé à 2008, le taux d'occupation recule de 3,3 points en septembre et de 5,7 points en octobre pour s'établir respectivement à 77,2 % et à 76,3 %.

En septembre, le nombre d'arrivées recule de 3,3 % et celui des nuitées de 1,4 % par rapport à septembre 2008. Cette baisse de fréquentation est due à la fois aux touristes français et étrangers.

Le mois d'octobre affiche aussi des résultats en retrait de 4,1% pour le nombre d'arrivées et de 3,6 % pour celui des nuitées. La hausse de fréquentation de la clientèle française (+ 5,2 % des nuitées) n'arrive pas à compenser la baisse de fréquentation étrangère (-10,7 % des nuitées).

Durant ces deux mois, la dégradation de l'activité est surtout due à une chute de fréquentation de la clientèle européenne qui a réduit ses nuitées de 13,2 % par rapport à l'an passé. Le nombre de nuitées diminue particulièrement pour les Britanniques, les Espagnols, les Allemands et les Hollandais. En revanche, les clientèles lointaines sont de retour (+3,6 % pour les Etats-Unis, +27,3 % pour le Japon, +27,1 % pour la Chine).

La baisse d'activité affecte toutes les catégories d'hôtels à l'exception des hôtels haut de gamme qui bénéficient du retour des clientèles « longs courriers ».

Pendant cette période, les séjours hôteliers franciliens ont généré 11,2 millions de nuitées. Les hôtels de la capitale ont comptabilisé 57 % de ces nuitées.

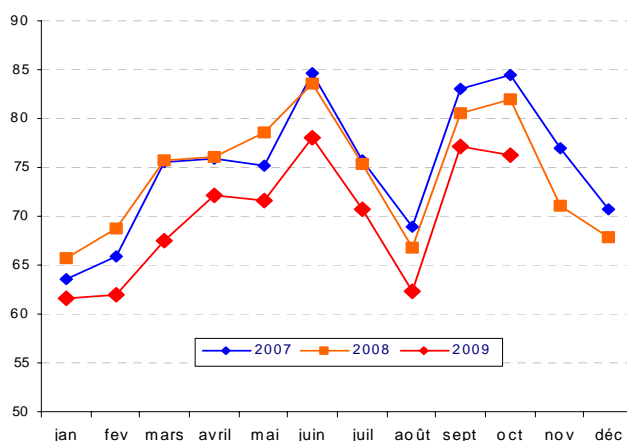
Rédaction achevée le 17 décembre 2009

Les chiffres clés

Septembre 2009	Nombre en milliers	Evolution / sept 2008 (%)
Arrivées totales	2 611	-3,3
- dont clientèle française	1 414	-2,0
- dont clientèle étrangère	1 197	-4,8
Nuitées totales	5 509	-1,4
- dont clientèle française	2 460	-1,0
- dont clientèle étrangère	3 049	-1,8
Taux d'occupation (%)	77,2	-3,3 pts
Octobre 2009	Nombre en milliers	Evolution / oct 2008 (%)
Arrivées totales	2 754	-4,1
- dont clientèle française	1 621	4,9
- dont clientèle étrangère	1 133	-14,7
Nuitées totales	5 707	-3,6
- dont clientèle française	2 792	5,2
- dont clientèle étrangère	2 915	-10,7
Taux d'occupation (%)	76,3	-5,7 pts

Source : Insee - DGCIS - Comité régional du tourisme, enquête de fréquentation hôtelière.

Taux d'occupation des hôtels franciliens (%)



Source : Insee - DGCIS - Comité régional du tourisme, enquête de fréquentation hôtelière.

Evolution de la fréquentation hôtelière en Ile-de-France

entre septembre - octobre 2008 et septembre - octobre 2009 (*)

Catégories d'hôtel	Nuitées totales		Nuitées françaises		Nuitées étrangères	
	Sept - oct 2009	Evolution 09/08	Sept - oct 2009	Evolution 09/08	Sept - oct 2009	Evolution 09/08
	(en milliers)	(en %)	(en milliers)	(en %)	(en milliers)	(en %)
0 étoile	1 265	-4,0	1 056	16,7	209	-49,4
1 étoile	439	-4,4	303	5,2	135	-20,9
2 étoiles	3 589	-5,3	2 055	-0,5	1 534	-11,1
3 étoiles	3 574	-3,4	1 249	-3,8	2 325	-3,1
4 étoiles	2 349	4,9	589	1,6	1 761	6,1
Ensemble	11 216	-2,5	5 252	2,2	5 964	-6,4

(*)Cumul des 2 mois

Source : Insee - DGCIS - Comité régional du tourisme, enquête de fréquentation hôtelière.

Les nuitées étrangères en Ile-de-France selon le pays de résidence

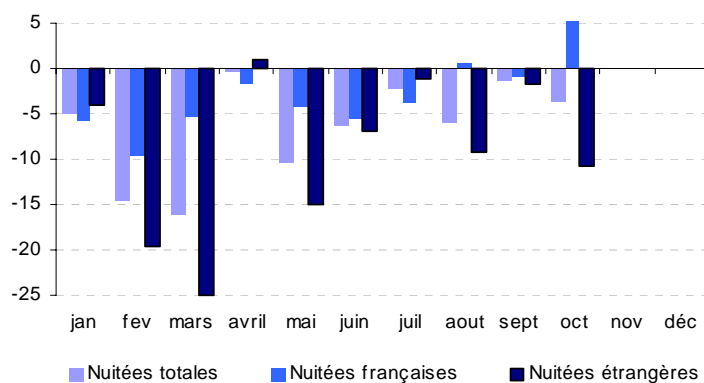
Nuitées étrangères	sept -oct * 2009 (en milliers)	Evolution 09/08 (en %)	Poids dans la clientèle étrangère 2009
Nombre total	5 964	-6,4	100,0
- dont clientèles européennes	3 642	-13,2	61,1
Principaux pays de résidence de la clientèle étrangère :			
Royaume-Uni	887	-16,3	14,9
Etats-Unis	767	3,6	12,9
Espagne	576	-11,3	9,7
Allemagne	442	-20,7	7,4
Italie	431	-5,5	7,2
Japon	368	27,3	6,2
Pays-Bas	276	-9,8	4,6
Belgique	196	-4,9	3,3
Suisse	162	-3,3	2,7
Chine	141	27,1	2,4
Proche et Moyen-Orient	136	15,2	2,3
Russie	108	-31,2	1,8

(*) Cumul des 2 mois

Source : Insee - DGCIS - Comité régional du tourisme, enquête de fréquentation hôtelière.

Evolution annuelle 2009/2008 des nuitées dans les hôtels franciliens

en % par rapport au même mois de l'année précédente



Source : Insee - DGCIS - Comité régional du tourisme, enquête de fréquentation hôtelière.

Le tourisme hôtelier dans la capitale en septembre - octobre 2009 (*)

Nuitées	Nombre	Evolution 09/08	Part des nuitées de Paris/IDF
<i>Catégories</i>			
	(en milliers)		
0 et 1 étoile	470	1,3	27,6
2 étoiles	1 882	-2,1	52,4
3 et 4 étoiles et plus	3 891	2,6	65,7
Ensemble	6 243	1,1	55,7
<i>Principaux pays ou zone de résidence de la clientèle</i>			
- Française	2 155	-1,8	41,0
- Etrangère	4 088	2,6	68,5
dont :			
Etats-Unis	688	10,6	89,7
Royaume-Uni	518	-4,3	58,4
Italie	306	-2,6	71,0
Espagne	302	1,4	52,4
Japon	296	27,8	80,4
Allemagne	275	-7,5	62,2
Pays-Bas	132	8,8	47,8
Suisse	123	1,9	75,9
Proche et Moyen-Orient	115	21,8	84,6
Belgique	98	6,5	50,0
Chine	55	22,7	39,0

(*) Cumul des 2 mois

Source : Insee - DGCIS - Comité régional du tourisme, enquête de fréquentation hôtelière.

Définitions :

Arrivées ou séjours : nombre de clients qui séjournent une ou plusieurs nuits consécutives dans un même hôtel

Nuitées : nombre total de nuits passées par les clients dans un hôtel

Taux d'occupation : rapport du nombre de chambres occupées au nombre de chambres effectivement disponibles

DGCIS : Direction de la compétitivité, de l'industrie et des services

INSTITUT NATIONAL DE LA STATISTIQUE ET DES ETUDES ECONOMIQUES
 Direction régionale d'Ile-de-France
 7, rue Stephenson - Monigny-le-Bretonneux
 78188 Saint-Quentin-en-Yvelines cedex

Directrice de publication : Sylvie MARCHAND
 Rédaction et conception de la maquette : Service statistique de la direction régionale
 ISSN 1635-9984 - Code SAGE AFCH0952 - Dépôt légal : second semestre 2009 © INSEE 2009
 Pour tout renseignement complémentaire, contacter le 01 30 96 90 51

Insee Ile-de-Fr@nce Infos : la Lettre d'information électronique vous informe tous les mois de l'activité de l'Insee Ile-de-France
www.insee.fr/ile-de-france