



L'impact des événementiels touristiques en Lorraine :

une évaluation par la fréquentation quotidienne

Les grands événements à caractère touristique, qu'ils soient artistiques, culturels, festifs ou sportifs, ont pris de nos jours une telle ampleur qu'ils ont nécessairement un impact sur l'économie locale, régionale, voire nationale. Connaître leur incidence réelle est devenu indispensable pour mieux conduire les politiques de développement et de tourisme.

Certains événements connus, comme le Festival du Film fantastique de Gérardmer, le salon Habitat et Bois, le Festival International de Géographie, la fête de la Saint-Nicolas, ont en Lorraine un réel impact. D'autres moins connus, tel le Carrefour Européen du Patchwork, attirent eux aussi de nombreux touristes.

En 2008, avec 3,7 millions de nuitées dans l'hôtellerie de tourisme, la Lorraine est la quinzième région touristique française. Parmi ces touristes, nombre d'entre eux sont attirés par des "événements", c'est-à-dire des animations se déroulant sur une période bien délimitée et susceptibles de créer un flux inhabituel de fréquentation. Parmi ces événements, certains sont réguliers, organisés tous les ans à la même période et sur le même territoire. Les autres sont uniques : ils ne se produisent qu'une seule fois sur le territoire.

Trois types d'événements sont observés dans cette étude : les week-ends avec jours fériés, les événements réguliers (Festival du Film fantastique, Mondial Air Ballons, Salon Habitat et Bois, Festival International de Géographie) et les événements insoupçonnés.

Les résultats des enquêtes de fréquentation hôtelière de 2008 et 2009 permettent de mesurer l'impact de ces événements sur la fréquentation en Lorraine.

Les zones d'attraction de chaque département sont déterminées à partir des nuitées qui y sont dénombrées en 2008 :

- * en Meurthe-et-Moselle, l'agglomération de Nancy : 71% des nuitées du département ;
- * en Moselle, l'agglomération de Metz : 40% des nuitées ;
- * dans la Meuse, le Verdunois : 44% des nuitées ; l'agglomération de Bar-le-Duc : 27% ;
- * dans les Vosges, la zone de Gérardmer : 25% des nuitées ; la zone de La Bresse : 15% ; et l'agglomération d'Épinal : 20% ; et Saint-Dié-des-Vosges pour le Festival International de Géographie.

La fréquentation hôtelière est mesurée par le taux d'occupation journalier des hôtels de ces zones.

Des profils marqués de fréquentation

En 2008, la moyenne des taux d'occupation pour chaque jour de la semaine et sur chaque zone fait ressortir deux profils :

- * les zones où prédomine le tourisme d'affaires, caractérisées par une activité hôtelière maximale du lundi au jeudi, une plongée le vendredi et un rebond le samedi ;



Délégation Régionale
au Tourisme
de Lorraine

* les zones où le tourisme de loisirs l'emporte, dans les Vosges notamment, où l'activité est faible en semaine (peu de clientèle d'affaires) et plus forte le week-end. [cf. Figures 1 et 2]

Dans ces deux types de profils de territoires, l'activité du week-end est influencée par les jours fériés lorsqu'ils allongent le week-end. L'acti-

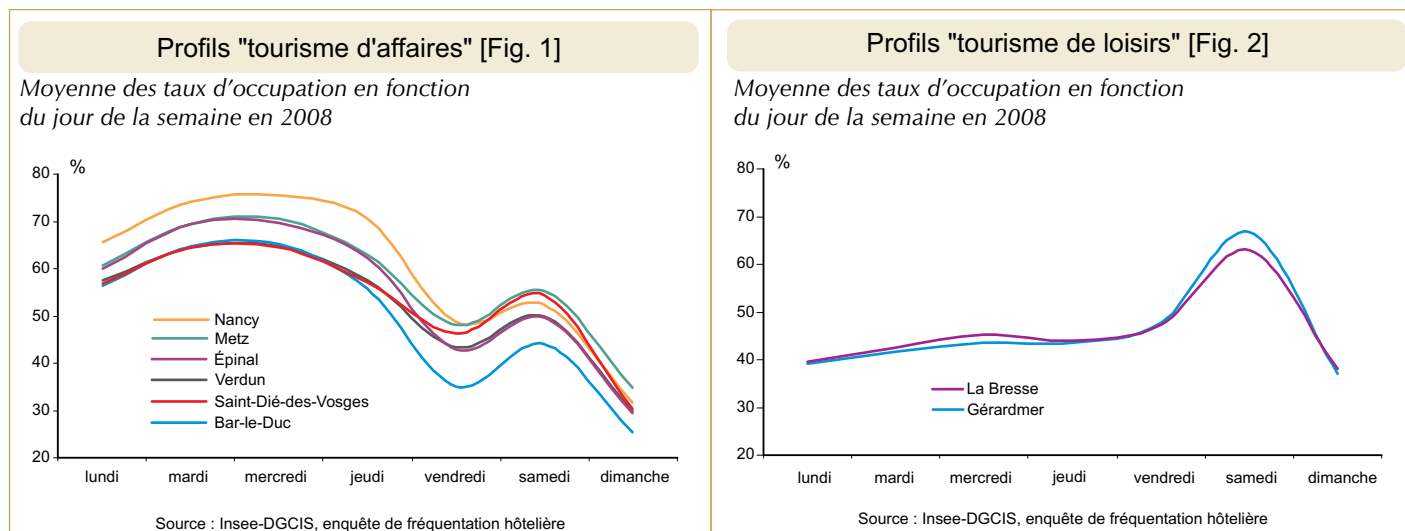
tivité hôtelière est également renforcée par des événements.

Les week-ends avec jours fériés

Dans les grandes agglomérations, l'activité hôtelière est due essentiellement à la clientèle d'affaires, mais les longs week-ends y favori-

sent le tourisme de loisirs. D'une année à l'autre, les week-ends attirent les touristes à Nancy et à Metz de mai à octobre. Et plus les week-ends sont longs, plus les touristes sont nombreux.

Ces caractéristiques se retrouvent dans toutes les zones à profil "tourisme d'affaires". [cf. Figure 3]



Les taux d'occupation pendant les week-ends fériés [Fig. 3]

2008 (%)		Nancy	Metz	2009 (%)		Nancy	Metz
Pâques	ve 21/03	53,1	52,3	Pâques	ve 10/04	42,0	33,9
	sa 22/03	45,9	54,9		sa 11/04	50,9	45,8
	di 23/03	33,5	37,5		di 12/04	37,9	36,4
1^{er} mai (Ascension)	je 01/05	51,6	49,6	1^{er} mai	ve 01/05	44,1	50,0
	ve 02/05	70,9	54,6		sa 02/05	46,6	54,9
	sa 03/05	67,4	63,0				
8 mai (Pentecôte)	je 08/05	72,2	44,0	8 mai	ve 08/05	51,3	56,7
	ve 09/05	80,1	60,2		sa 09/05	57,9	53,4
	sa 10/05	93,1	80,7				
Ascension	di 11/05	36,9	41,2	Ascension	je 21/05	46,8	42,9
	je 01/05	51,6	49,6		ve 22/05	63,5	61,7
	ve 02/05	70,9	54,6		sa 23/05	68,0	69,5
Pentecôte (week-end du 8 mai)	sa 03/05	67,4	63,0	Pentecôte	ve 29/05	53,2	38,5
	je 08/05	72,2	44,0		sa 30/05	71,1	58,6
	ve 09/05	80,1	60,2		di 31/05	48,3	38,8
14 juillet	sa 10/05	93,1	80,7	14 juillet	sa 11/07	56,3	82,6
	di 11/05	36,9	41,2		di 12/07	35,7	51,4
	ve 11/07	41,8	52,1		lu 13/07	37,2	38,2
15 août	sa 12/07	60,7	65,8	15 août	ve 14/08	43,9	46,3
	di 13/07	37,1	49,1		sa 15/08	50,0	51,8
	je 14/08	39,0	40,5				
11 novembre	ve 15/08	53,5	56,7	Le 11 novembre étant un mercredi en 2009, il n'y a pas de week-end prolongé			
	sa 16/08	53,2	63,0				
	sa 08/11	42,1	43,5				
	di 09/11	28,7	30,4				
	lu 10/11	28,0	31,0				

Source : Insee-DGCIS, enquête de fréquentation hôtelière

Les grands événements lorrains

Le Festival du Film fantastique

Il se déroule à Gérardmer fin janvier, du mercredi au dimanche (du 23 au 27 janvier 2008, du 28 janvier au 1er février 2009) et se termine une semaine avant le début des vacances scolaires d'hiver.

En janvier 2009, un bon enneigement a favorisé l'affluence tous les samedis, c'est pourquoi l'impact du festival semble moindre le samedi. [cf. Figure 4]

Mondial Air Ballons

Cette manifestation biennale se tient en juillet sur le site de Chambley (Meurthe-et-Moselle), les années impaires, du vendredi 27 juillet au dimanche 5 août en 2007, et du vendredi 24 juillet au dimanche 2 août en 2009.

En 2007, on avait constaté une bonne semaine pour la fréquentation hôtelière dans la zone concernée, qui selon les professionnels, va jusqu'à Metz. Le taux d'occupation se situait alors entre 60% et 70%. L'année 2008, sans biennale, a vu un taux d'occupation plus

moyen et 2009 a renoué avec la hausse (entre 70% et 80%).

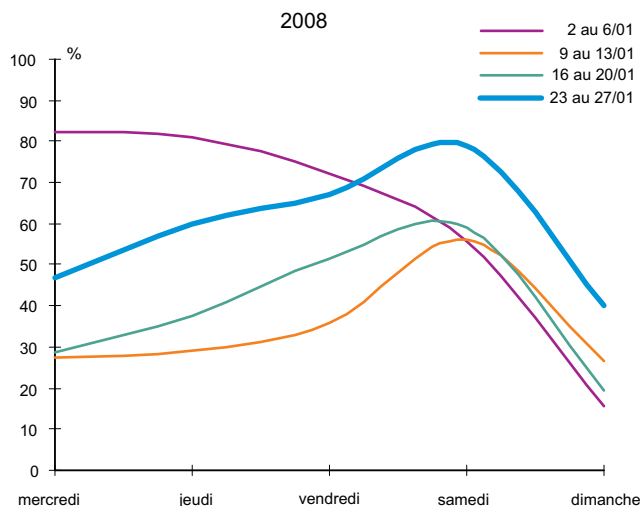
Côté hébergement de plein air, c'est pendant le deuxième week-end, où le spectacle est grandiose, que la fréquentation est maximale : 64,4% en 2007, 57,9% en 2009 (55,1% en 2008 pour le week-end correspondant).

Le salon Habitat et Bois

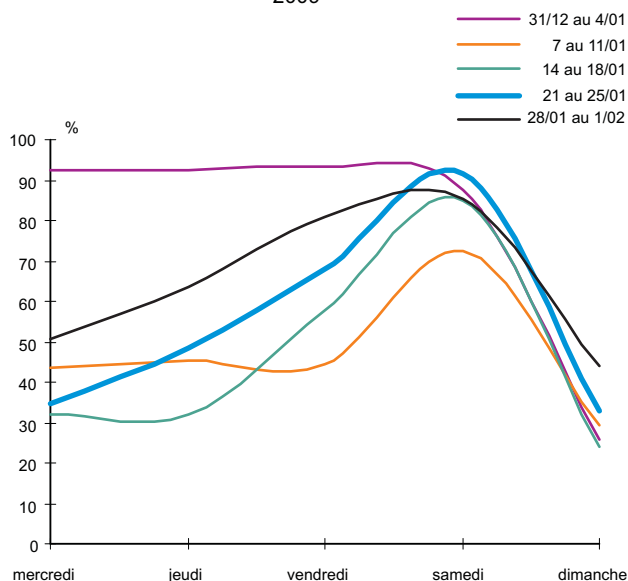
Il a lieu à Épinal la troisième semaine de septembre, du jeudi au lundi. L'affluence dans les hôtels est notable dès le mercredi et se prolonge le lundi. [cf. Figure 5]

Festival du Film fantastique à Gérardmer [Fig. 4]

Moyenne des taux d'occupation en fonction du jour de la semaine



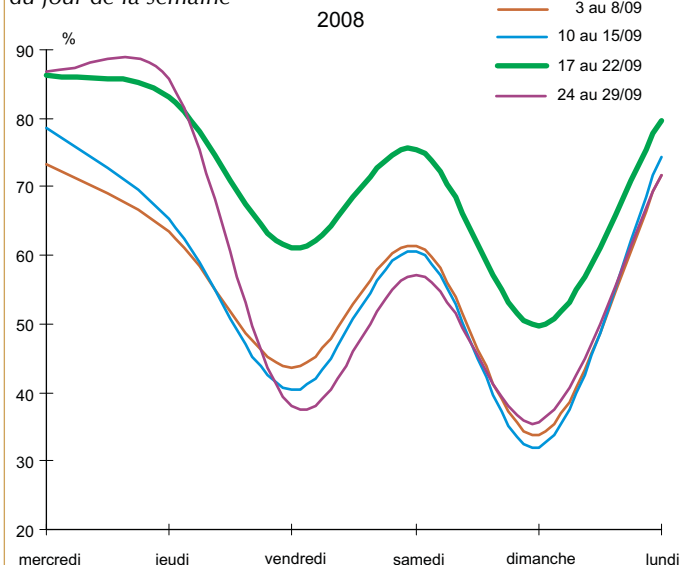
2009



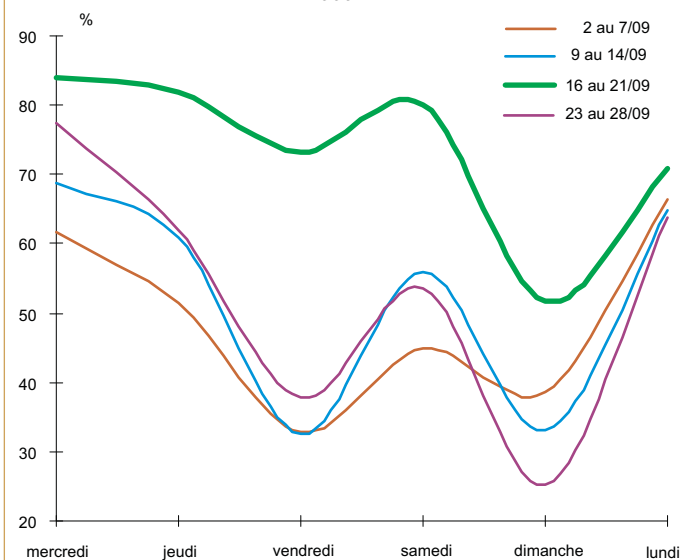
Source : Insee-DGCIS, enquête de fréquentation hôtelière

Salon Habitat et Bois à Épinal (Fig. 5)

Moyenne des taux d'occupation en fonction du jour de la semaine



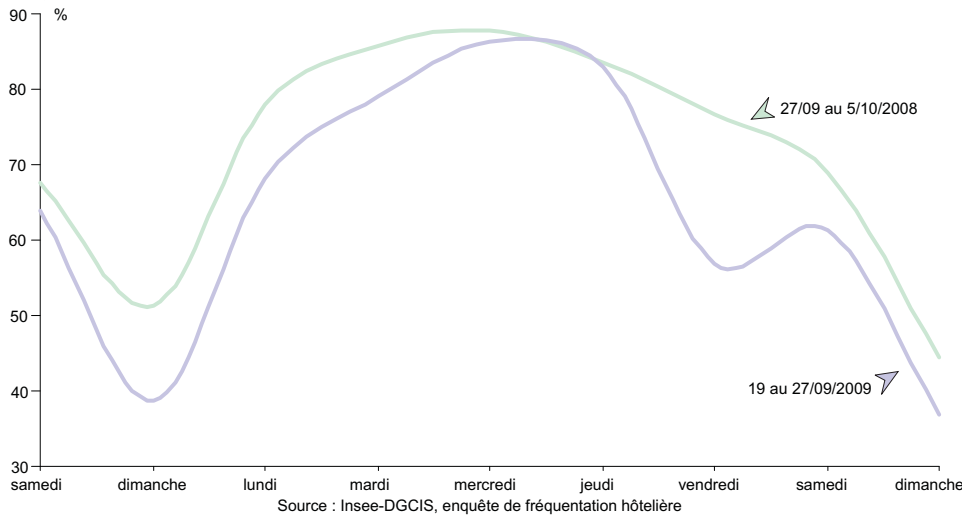
2009



Source : Insee-DGCIS, enquête de fréquentation hôtelière

Open de Moselle [Fig. 6]

Moyenne des taux d'occupation en fonction du jour de la semaine



L'Open de Moselle

Ce tournoi de tennis a lieu à Metz en septembre-octobre d'un samedi au dimanche de la semaine suivante. L'impact a été plus fort en 2008 avec une moyenne des taux d'occupation de 71,6%, contre 63,8% en 2009 et un vendredi plus rentable (76,7% contre 56,9%). [cf. Figure 6]

Le Festival International de Géographie (FIG)

Le FIG a lieu à Saint-Dié-des-Vosges début octobre, pendant quatre jours, du jeudi au dimanche. Il dope la fréquentation hôtelière du jeudi au samedi. En 2008, la moyenne des taux d'occupation durant le festival est de 94,8% contre 51,2% pour la moyenne des périodes analogues (jeudi au samedi) du mois d'octobre. En 2009, elle est de 84,4% contre 44,1%.

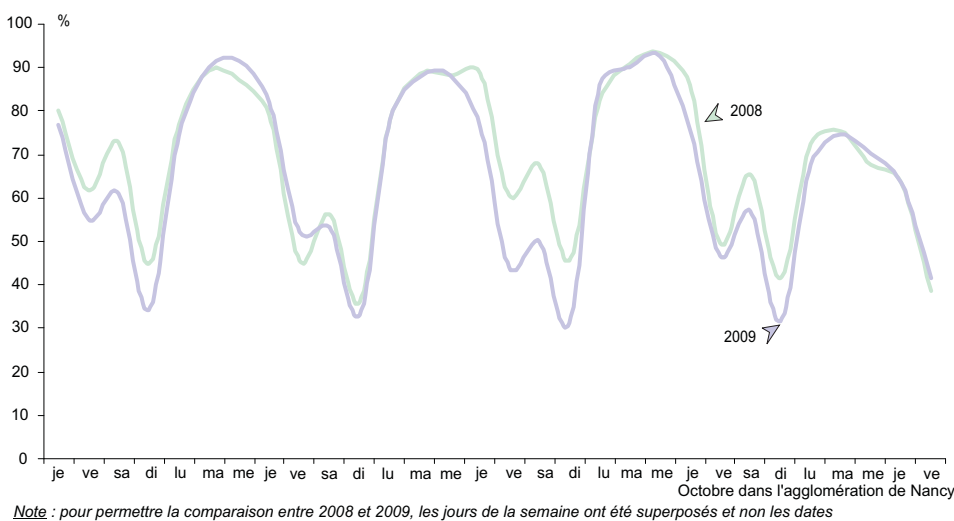
Nancy Jazz Pulsations (NJP)

Le NJP se tient en octobre sur une dizaine de jours : du mardi 7 au samedi 18 octobre en 2008, du mardi 6 au samedi 17 octobre en 2009.

Les valeurs extrêmes du taux d'occupation pendant le festival se situent entre 35,9% et 89,5% en 2008 et entre 32,0% et 91,5% en 2009, identiques aux extrêmes de chaque semaine d'octobre. [cf. Figure 7]

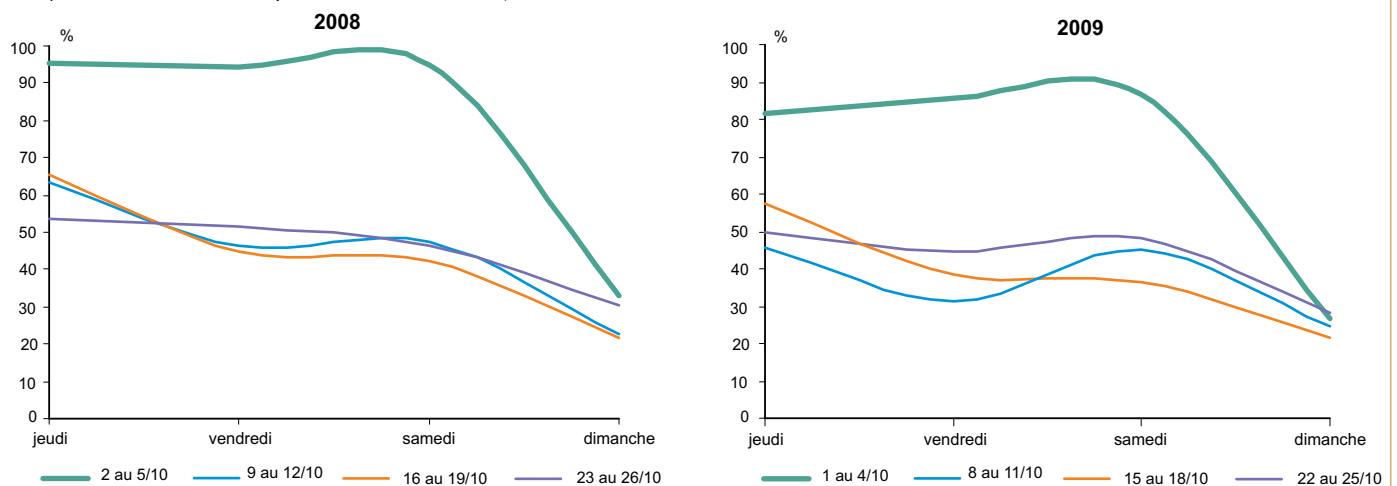
Nancy Jazz Pulsations [Fig. 7]

Moyenne des taux d'occupation en fonction du jour de la semaine



Festival International de Géographie

Moyenne des taux d'occupation en fonction du jour de la semaine



La Saint-Nicolas

À Metz comme à Nancy, saint Nicolas est fêté le premier week-end de décembre par diverses animations (feux d'artifice, défilés, etc.). On constate un attrait marqué pour le samedi de la Saint-Nicolas, avec des taux d'occupation supérieurs à 70%. [cf. Figure 8]

Les événements insoupçonnés

Le Carrefour Européen du Patchwork

Le "Carrefour Européen du Patchwork" se tient chaque année à Sainte-Marie-aux-Mines en Alsace, de l'autre côté des Vosges. Cette manifestation attire un grand nombre de participants du monde entier qui recourent aux possibilités d'hébergement à 25 km à la ronde, en particulier dans la zone de Saint-Dié-des-Vosges.

Il se traduit par un taux d'occupation exceptionnel de fréquentation hôtelière pendant trois jours en septembre dans le Val de Meurthe. Ainsi, en 2008, la moyenne des taux d'occupation du jeudi 18 au samedi 20 septembre a été de 77,8% contre 54,9% pour les périodes équivalentes (du jeudi au samedi) de septembre. En 2009, elle a atteint 74,9% du jeudi 17 au samedi 19 septembre contre 47,7%.

Le 11 novembre 2008 à Verdun

Si le mardi 11 novembre n'a eu aucun effet sur la fréquentation hôtelière dans les zones à profil "tourisme d'affaires", comme on l'a vu plus haut, le quatre-vingt-dixième anniversaire de l'armistice de 1918 a en revanche stimulé l'activité hôtelière dans le Verdunois [cf. Figure 9]. C'est l'effet du tourisme de mémoire qui, dans cette zone, prend le relais du tourisme d'affaires en été.

Vers une meilleure commercialisation des événements

Deux grandes tendances se dessinent, d'une part la multiplication du nombre de manifestations et d'é-

vénements, impliquant pour les acteurs publics de rationaliser les critères de soutien, d'autre part la raréfaction des moyens publics.

Même si la finalité d'un événement est avant tout festive, sportive ou culturelle, le développement touristique du territoire n'étant pas la priorité des organisateurs, un événement sera d'autant plus at-

tractif et produira d'autant plus de retombées économiques, si on le combine avec un ensemble d'offres complémentaires : transport, hôtellerie, restauration, loisirs, etc.

■ Michel DEMANGE

■ Catherine MARQUIS

Un attrait marqué pour le samedi de la Saint-Nicolas [Fig. 8]

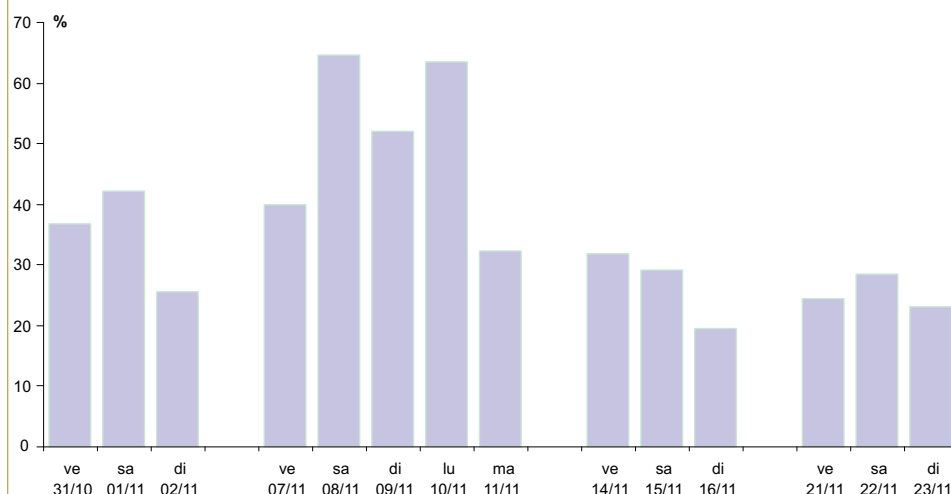
Metz	Moyenne des taux d'occupation en fonction du jour de la semaine (%)			
	Décembre 2008		Décembre 2009	
	Vendredi	Samedi	Vendredi	Samedi
Week-end 1	47,6	70,3	54,7	70,9
Week-end 2	41,7	50,1	46,0	54,3
Week-end 3	42,6	50,7	40,9	40,9
Week-end 4	36,8	57,7	32,8	41,1
Nancy	Moyenne des taux d'occupation en fonction du jour de la semaine (%)			
	Décembre 2008		Décembre 2009	
	Vendredi	Samedi	Vendredi	Samedi
Week-end 1	48,7	72,0	48,3	79,2
Week-end 2	37,3	43,4	44,7	47,9
Week-end 3	44,9	38,7	46,8	35,1
Week-end 4	41,5	46,0	36,3	39,2

À noter que le week-end 3 marque le début des vacances scolaires de Noël

Source : Insee-DGCIS, enquête de fréquentation hôtelière

Le 11 novembre à Verdun [Fig. 9]

Taux d'occupation pendant les week-ends de novembre 2008



Source : Insee-DGCIS, enquête de fréquentation hôtelière

Savoir plus :

Sites internet :

tourisme-lorraine.fr
tourismepro.cci57.fr
tourisme-lorraine.fr
veilleinfotourisme.fr
 (rubrique : veille événementielle)

www.insee.fr

Grands événements touristiques en Lorraine



La fréquentation des événements en 2009

Événements	Nombre d'entrées totales
Lorraine Mondial Air Ballons	425 000
Festivités de la Saint-Nicolas à Nancy	125 000
Nancy Jazz Pulsations	90 000
Festivités de la Saint-Nicolas à Épinal	55 000
Festival International de Géographie	50 000
Festival international du film italien	41 000
Festival International de Chant Choral	40 000
Festivités de la Saint-Nicolas à Saint-Nicolas-de-Port	40 000
Fantastic'Arts	30 000

Source : Observatoire Régional du Tourisme, Les chiffres clés du tourisme en Lorraine 2009

Ministère de l'Économie,
de l'Industrie et de l'Emploi

Insee

Institut National de la Statistique et des Études Économiques Direction Régionale de Lorraine

15, rue du Général Hulot
 CS 54229
 54042 NANCY CEDEX
 Tél : 03 83 91 85 85
 Fax : 03 83 40 45 61
www.insee.fr/lorraine

DIRECTEUR DE LA PUBLICATION

Jean-Paul FRANÇOIS
Directeur régional de l'Insee

COORDINATION RÉDACTIONNELLE

Christian CALZADA
Gérard MOREAU

RESPONSABLE ÉDITORIALE ET RELATIONS MÉDIAS

Brigitte VIENNEAUX

RÉDACTRICE EN CHEF

Agnès VERDIN

RÉALISATION DE PRODUITS ÉDITORIAUX

Édith ARNOULD
Marie-Thérèse CAMPISTROUS

ISSN : 0293-9657

© INSEE 2010

Définitions

Nuitées : nombre total de nuits passées par les clients dans un hôtel : deux personnes séjournant trois nuits dans un hôtel comptent ainsi pour six nuitées, de même que six personnes ne séjournant qu'une nuit.

Taux d'occupation : rapport entre le nombre de chambres occupées et le nombre de chambres offertes (en %).