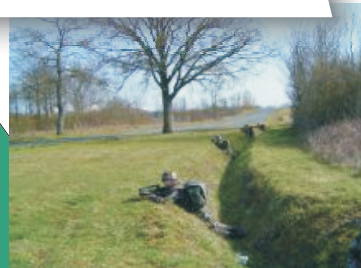
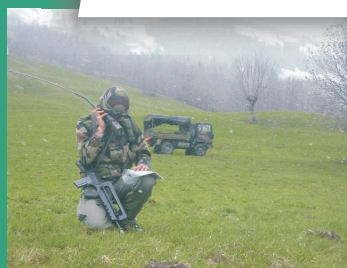


L'inscription territoriale  
du **517<sup>e</sup> Régiment du Train**  
site de défense de Châteauroux-Déols  
et de la **12<sup>e</sup> Base de soutien matériel**  
du site de Neuvy-Pailloux



**Octobre 2009**



Étude réalisée par l’Insee Centre à la demande  
de la préfecture de la région Centre  
et en collaboration avec la préfecture du département de l’Indre

Directeur de la publication : Paul Ahmed Michaux  
Auteur : Claire Formont

L'inscription territoriale du 517<sup>e</sup> Régiment du Train - site de  
défense de Châteauroux-Déols et de la 12<sup>e</sup> Base de soutien  
matériel - site de Neuvy-Pailloux

Rapport d'étude

<b>Introduction .....</b>	<b>3</b>
<b>Objectifs de l'étude.....</b>	<b>4</b>
Synthèse .....	5
<b>Partie 1 - Le personnel des unités et le périmètre d'impact.....</b>	<b>7</b>
Caractéristiques sociodémographiques du personnel.....	8
Lieux de résidence des personnels et de leurs familles .....	12
<b>Partie 2 - Diagnostic des zones d'étude .....</b>	<b>17</b>
Une population vieillissante dans un département rural .....	18
Évolution de l'emploi et du chômage .....	25
Caractéristiques de l'appareil productif .....	27
Conditions et niveaux de vie .....	32
Fiscalité directe locale.....	35
<b>Partie 3 - L'impact économique du 517<sup>e</sup> Régiment du Train et de la 12<sup>e</sup> BSMAT .....</b>	<b>38</b>
Emplois directs : 1 233 emplois au sein des deux bases militaires de l'Indre .....	39
Emplois indirects : seulement une trentaine d'emplois chez les fournisseurs .....	42
Emplois induits : plus de 400 emplois générés par les activités .....	43
des deux unités militaires .....	43
Impact global en termes d'emploi : au total, le 517 <sup>e</sup> Régiment du Train et la 12 <sup>e</sup> BSMAT gènèrent 1 677 emplois en région Centre.....	47
Impact sur la population : près de 3 800 personnes au total sont concernées .....	49
<b>Annexes .....</b>	<b>51</b>
Méthodologie .....	51
Résultats détaillés.....	54

## **Introduction**

La loi de programmation pour la cohésion sociale du 18 janvier 2005 stipule que « lorsqu'un licenciement collectif effectué par une entreprise occupant cinquante salariés au moins affecte, par son ampleur, l'équilibre du ou des bassins d'emploi dans lesquels celle-ci est implantée, le représentant de l'État prescrira une étude d'impact territorial ».

En partenariat avec la préfecture de région du Centre et en collaboration avec la préfecture du département de l'Indre, cette étude propose d'estimer l'impact socio-économique, en termes d'emplois et de population, du 517<sup>e</sup> Régiment du Train et de la 12<sup>e</sup> Base de soutien matériel sur le site de Neuvy-Pailloux du site de défense de Châteauroux-Déols.

Cette étude s'inscrit dans le cadre des travaux exploratoires du contrat de redynamisation de site de défense de Châteauroux-Déols dans l'Indre en mesurant l'impact de la suppression à l'horizon 2011 du 517<sup>e</sup> Régiment du Train et de la réduction d'effectifs de la 12<sup>e</sup> Base de soutien matériel.

Ce dossier présente d'abord les objectifs de l'étude et ses principaux résultats. Une première partie décrivant les personnels des unités étudiées et leurs lieux de résidence a permis de définir deux zones d'étude infra départementales : un cœur d'impact centré sur l'axe Châteauroux-Issoudun et un périmètre d'impact englobant la moitié des cantons du département. La deuxième partie propose un diagnostic sur ces deux territoires, en comparaison au département et à la région, en termes de population, d'emploi, de système productif et de fiscalité locale. La troisième partie présente les résultats de l'étude d'impact en termes d'emplois et de population, localisés au niveau des territoires précédemment définis.

## Objectifs de l'étude

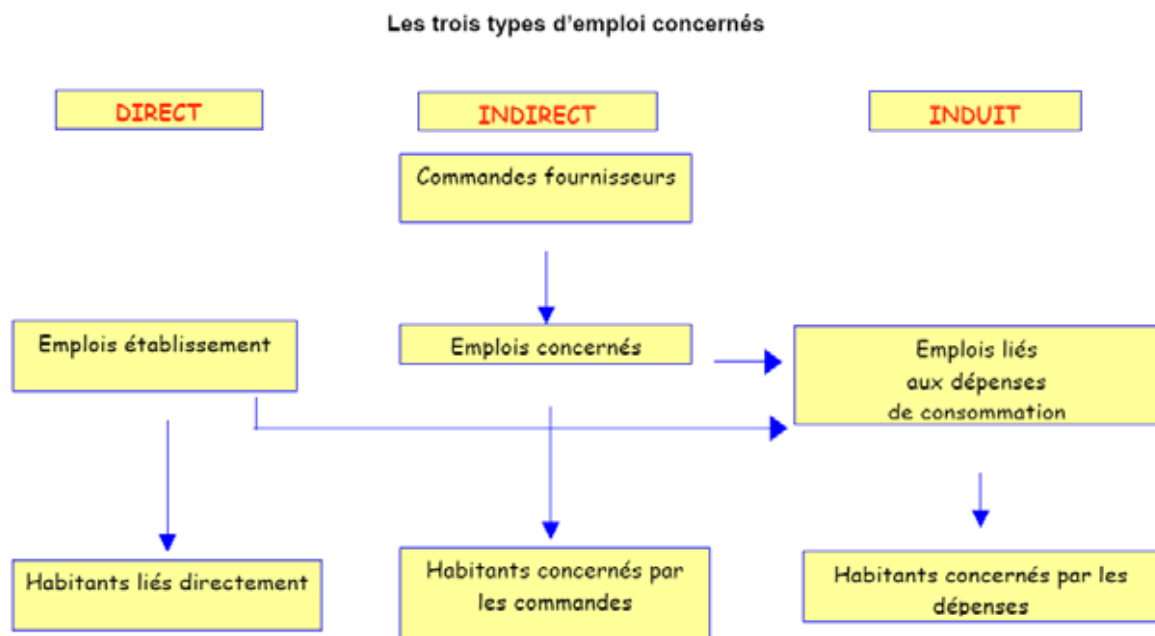
L'objet de ce travail est d'évaluer l'emploi entraîné par l'activité économique du 517<sup>e</sup> Régiment du Train implanté à Déols et de la 12<sup>e</sup> Base de soutien matériel (BSMAT) sur le site de Neuvy-Pailloux, appréciant ainsi l'insertion territoriale de ces deux établissements dans la région Centre.

L'objectif d'une étude d'insertion territoriale est de réaliser une estimation du nombre d'emplois concernés par les activités d'un établissement, à un moment donné, et d'évaluer la population des ménages concernés. Un des points importants de la méthode est la possibilité de localiser l'emploi. L'estimation de l'emploi est réalisée selon deux approches complémentaires :

- dans une perspective d'analyse du système productif d'une zone géographique, selon la localisation des établissements concernés (approche « lieu de travail ») ;
- dans une perspective d'analyse de l'impact social et de l'économie résidentielle, selon le lieu où habitent les salariés concernés (approche « lieu de résidence »).

L'impact des deux unités militaires est estimé par l'addition de trois effets économiques :

- en premier lieu, l'effet direct : l'emploi et la population directement associés aux activités du 517<sup>e</sup> Régiment du Train et de la 12<sup>e</sup> BSMAT, à savoir les personnels des deux unités et leurs ménages ;
- en deuxième lieu, l'effet indirect : l'emploi et la population indirectement concernés par le biais de l'emploi généré chez les fournisseurs, sous-traitants et prestataires de services des deux unités ;
- en troisième lieu, l'effet induit : l'emploi résultant de la consommation des ménages des employés des deux unités, des fournisseurs et sous-traitants, et de leurs ménages.



Cette étude propose de décrire et de chiffrer l'influence de ces deux unités mais n'intègre en aucun cas de visée prospective. Elle mesure simplement l'emprise actuelle des unités sur le territoire régional et les emplois qu'elles génèrent chez les fournisseurs et sous-traitants et via les activités induites.

### *1 200 employés au sein des deux unités militaires*

Au 1<sup>er</sup> janvier 2009, le 517<sup>e</sup> Régiment du Train emploie 911 personnes, la 12<sup>e</sup> BSMAT 322, soit 1 233 emplois dans ces deux unités composées de personnels aux profils très différents. La majorité du personnel du 517<sup>e</sup> Régiment du Train a un statut de militaire tandis que la majorité du personnel de la 12<sup>e</sup> BSMAT a un statut civil. Le personnel du 517<sup>e</sup> Régiment du Train est plus jeune que celui de la 12<sup>e</sup> BSMAT. Plus de la moitié du personnel du 517<sup>e</sup> Régiment du Train est locataire ou logée sur la base, alors que les trois quarts du personnel de la 12<sup>e</sup> BSMAT sont propriétaires.

Le personnel du 517<sup>e</sup> Régiment du Train est réparti dans 883 familles, regroupant 1 910 personnes. Le personnel de la 12<sup>e</sup> BSMAT est réparti dans 314 familles, regroupant 833 personnes. La moitié du personnel du 517<sup>e</sup> Régiment du Train est célibataire tandis que huit employés sur dix de la 12<sup>e</sup> BSMAT déclarent être en couple. Reflet d'une population plus jeune, le personnel du 517<sup>e</sup> Régiment du Train a moins d'enfants, qui sont plus jeunes que ceux du personnel de la 12<sup>e</sup> BSMAT.

Le personnel du 517<sup>e</sup> Régiment du Train réside à 88,3 % dans 5 cantons (cœur d'impact) et à 97,6 % dans 13 cantons (périmètre d'impact (voir page 14)). Du fait des célibataires géographiques dont les familles résident dans un autre département, la proportion de résidents diminue pour les membres des familles. Seulement 75,5 % des familles résident ainsi dans le cœur d'impact et 87,6 % dans le périmètre. Les lieux de résidence du personnel de la 12<sup>e</sup> BSMAT étant beaucoup plus dispersés, 87,9 % du personnel et 87 % des familles résident dans le périmètre. Seulement 66,1 % du personnel et 64,5 % des familles résident dans le cœur d'impact.

### *L'activité indrienne concentrée dans le périmètre d'impact*

Le périmètre d'impact regroupe 70 % de la population départementale, et le cœur 40 %. De 1962 à 1999, la population de l'Indre a régulièrement diminué, exception faite d'une légère hausse entre 1968 et 1975, puis a sensiblement augmenté entre 1999 et 2006. L'évolution de la population est similaire dans le cœur et le périmètre. L'Indre connaît un déficit naturel depuis de nombreuses années, tandis que le déficit migratoire du cœur contrebalance à peine l'excédent naturel. Globalement, le périmètre et le cœur perdent des étudiants et attirent des retraités. Les populations du cœur et du périmètre d'impact sont plus âgées qu'en région Centre, mais plus jeunes que celle du département, essentiellement du fait d'une forte proportion de retraités et d'un déficit d'élèves et d'étudiants.

En 2004, neuf actifs sur dix habitants dans le périmètre y travaillent. Le périmètre accueille 70 % des actifs indriens occupés au lieu de travail et le cœur 40 %. Entre 1997 et 2007, suivant la tendance départementale, le nombre de demandeurs d'emploi dans le périmètre et dans le cœur a diminué.

En 2006, sept emplois sur dix du périmètre se situent dans le secteur tertiaire, secteur d'ailleurs en progression, contrairement à l'industrie qui perd des emplois.

En constante diminution depuis 2002, le revenu annuel moyen par foyers fiscaux en 2006 est plus élevé dans le cœur et le périmètre qu'en Indre, mais reste nettement inférieur à la

moyenne régionale. La part de la population vivant avec un bas revenu est plus élevée dans le cœur que dans le périmètre, qui présente une part similaire au département et à la région, mais inférieure à la part nationale.

Le périmètre capte les trois quarts des produits départementaux issus des quatre taxes locales (d'habitation, professionnelle, foncier bâti et foncier non bâti). La taxe professionnelle représente une part des produits plus importante dans le périmètre que dans le département, traduisant une activité économique relativement plus forte.

### *Près de 1 700 emplois liés à l'activité des deux unités militaires*

Le 517<sup>e</sup> Régiment du Train et la 12<sup>e</sup> BSMAT génèrent 1 233 emplois directs, 911 au sein du 517<sup>e</sup> Régiment du Train et 322 au sein de la 12<sup>e</sup> BSMAT. À lui seul, le 517<sup>e</sup> Régiment du Train représente 27,8 % des emplois salariés de la commune de Déols, tandis que la 12<sup>e</sup> BSMAT représente 57,9 % de l'emploi salarié de Neuvy-Pailloux.

Les commandes auprès d'entreprises de la région ne génèrent qu'une trentaine d'emplois indirects, 14 par le 517<sup>e</sup> Régiment du Train et 19 par la 12<sup>e</sup> BSMAT. En effet, les commandes relèvent souvent de marchés nationaux, et les fournisseurs sont dans ce cas majoritairement situés en Île-de-France. De plus, la Défense nationale fonctionne en grande partie de façon autonome.

Ces salariés indirects et les employés des deux unités induisent par leurs dépenses de consommation et celles de leurs familles l'équivalent de 411 emplois sur la région Centre, 279 par le 517<sup>e</sup> Régiment du Train et 132 par la 12<sup>e</sup> BSMAT, dont la majorité se situe en Indre.

Au total, l'activité des deux unités génère 1 677 emplois directs, indirects ou induits dans la région Centre, 1 204 liés au 517<sup>e</sup> Régiment du Train et 473 liés à la 12<sup>e</sup> BSMAT.

La prise en compte des ménages auxquels appartiennent ces salariés conduit à une population concernée par l'activité du 517<sup>e</sup> Régiment du Train de 2 547 personnes, et à une population concernée par l'activité de la 12<sup>e</sup> BSMAT de 1 237 personnes, soit au total 3 784 personnes concernées par l'activité d'une des deux unités.

#### Synthèse des résultats dans le Centre

	Emplois au Lieu de travail			Emplois au lieu de résidence			Population		
	517 <sup>e</sup> RT	12 <sup>e</sup> BSMAT	Ensemble	517 <sup>e</sup> RT	12 <sup>e</sup> BSMAT	Ensemble	517 <sup>e</sup> RT	12 <sup>e</sup> BSMAT	Ensemble
Effet direct	911	322	1 233	911	322	1 233	1 729	819	2 548
Effet indirect	14	19	33	13	17	30	37	48	85
Effet induit	279	132	411	279	132	411	781	370	1 151
<b>Total</b>	<b>1 204</b>	<b>473</b>	<b>1 677</b>	<b>1 203</b>	<b>471</b>	<b>1 674</b>	<b>2 547</b>	<b>1 237</b>	<b>3 784</b>

Source : Insee

## **Partie 1 - Le personnel des unités et le périmètre d'impact**

*Le 517<sup>e</sup> Régiment du Train emploie 911 personnes, la 12<sup>e</sup> BSMAT 322, soit 1 233 emplois dans ces deux unités composées de personnels aux profils très différents.*

*La majorité du personnel du 517<sup>e</sup> Régiment du Train a un statut de militaire tandis que la majorité du personnel de la 12<sup>e</sup> BSMAT a un statut civil. Le personnel du 517<sup>e</sup> Régiment du Train est plus jeune que celui de la 12<sup>e</sup> BSMAT. Plus de la moitié du personnel du 517<sup>e</sup> Régiment du Train est locataire ou logée sur la base, alors que les trois quarts du personnel de la 12<sup>e</sup> BSMAT sont propriétaires.*

*Le personnel du 517<sup>e</sup> Régiment du Train est réparti dans 883 familles, regroupant 1 910 personnes. Le personnel de la 12<sup>e</sup> BSMAT est réparti dans 314 familles, en regroupant 833.*

*La moitié du personnel du 517<sup>e</sup> Régiment du Train est célibataire tandis que huit employés sur dix de la 12<sup>e</sup> BSMAT déclarent être en couple. Reflet d'une population plus jeune, le personnel du 517<sup>e</sup> Régiment du Train a moins d'enfants, qui sont plus jeunes que ceux du personnel de la 12<sup>e</sup> BSMAT.*

*Pour les deux unités, les lieux de résidence des familles sont plus dispersés que ceux du personnel, notamment du fait de la présence de nombreux célibataires géographiques parmi le personnel du 517<sup>e</sup> Régiment du Train. L'habitat se concentre le long des principaux axes routiers, notamment l'axe Châteauroux-Bourges. Toutefois, les lieux de résidence du personnel du 517<sup>e</sup> Régiment du Train sont moins dispersés et principalement situés en Indre, contrairement aux lieux de résidence du personnel de la 12<sup>e</sup> BSMAT qui s'étendent jusque dans le Cher.*



## Caractéristiques sociodémographiques du personnel

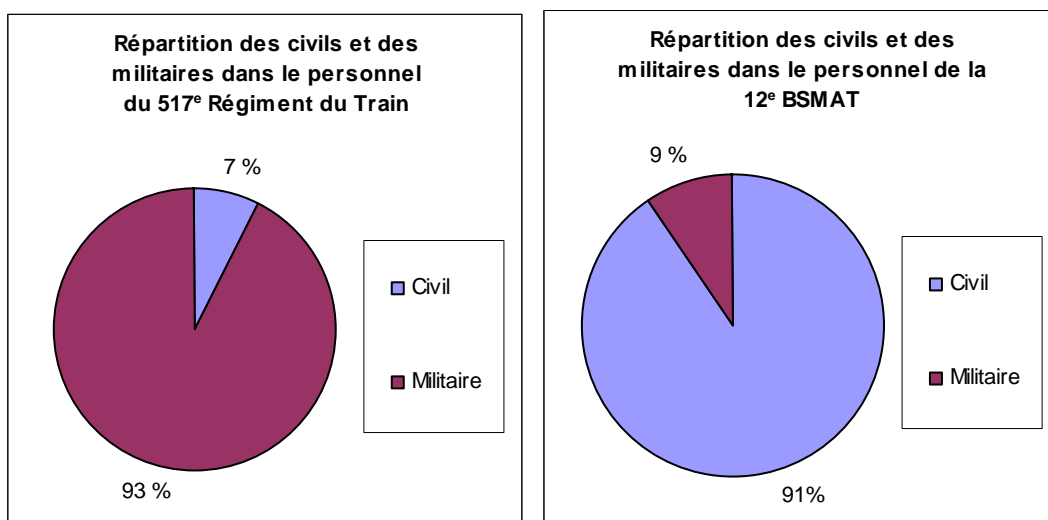
### Une majorité de militaires au 517<sup>e</sup> Régiment du Train, peu de civils

Au 1<sup>er</sup> février 2009<sup>1</sup>, 911 personnes travaillent pour le 517<sup>e</sup> Régiment du Train, 322 pour la 12<sup>e</sup> BSMAT. Le 517<sup>e</sup> Régiment du Train, unité plus combattante, est composé à 93 % de militaires. En revanche, la 12<sup>e</sup> BSMAT, unité de soutien et d'appui, est composée à 91 % de civils.

#### Répartition du personnel par statut

	Civil	Militaire	Total
517 <sup>e</sup> RT	68	843	911
12 <sup>e</sup> BSMAT	292	30	322
Ensemble	360	873	1 233

Source : Fichiers des personnels fournis par le 517<sup>e</sup> RT et la 12<sup>e</sup> BSMAT



Source : Fichiers des personnels fournis par le 517<sup>e</sup> RT et la 12<sup>e</sup> BSMAT

### Le 517<sup>e</sup> Régiment du Train plus jeune que la 12<sup>e</sup> BSMAT

#### Répartition du personnel par année de naissance

Essentiellement composé de militaires, le personnel du 517<sup>e</sup> Régiment du Train est globalement plus jeune que celui de la 12<sup>e</sup> BSMAT. Ainsi, près de 53 % du personnel du 517<sup>e</sup> Régiment du Train, nés entre 1976 et 1985, sont âgés de 24 à 33 ans, tandis que 56 % du personnel de la 12<sup>e</sup> BSMAT, nés entre 1956 et 1965, sont âgés de 44 à 53 ans.

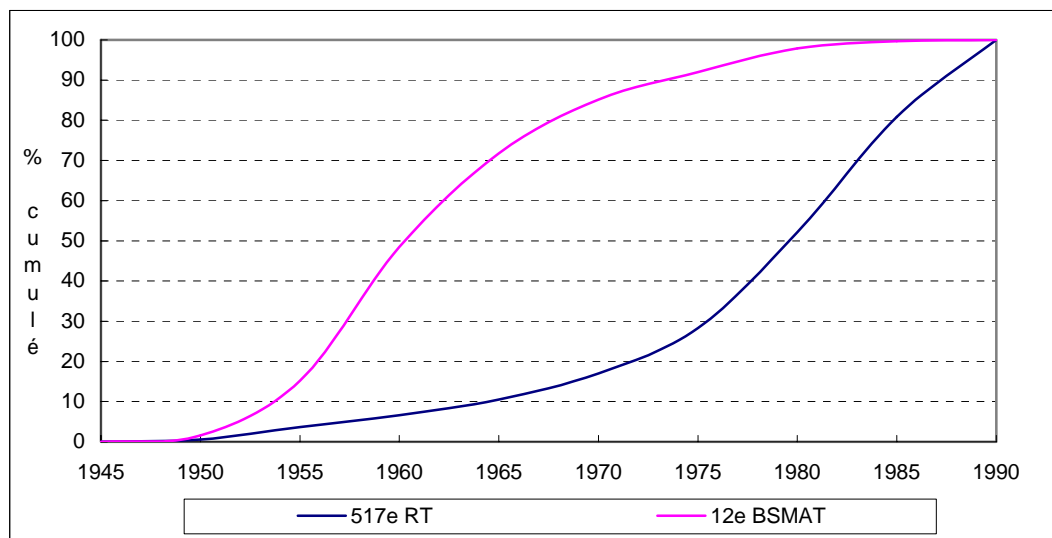
	517 <sup>e</sup> RT		12 <sup>e</sup> BSMAT	
	Effectif	Pourcentage	Effectif	Pourcentage
1946-1950	5	0,5	5	1,6
1951-1955	28	3,1	44	13,7
1956-1960	27	3,0	107	33,2
1961-1965	36	4,0	75	23,3
1966-1970	59	6,5	43	13,4
1971-1975	103	11,3	22	6,8
1976-1980	217	23,8	19	5,9
1981-1990	435	47,7	7	2,2
Non répondant	1	0,1	0	0,0
<b>Total</b>	<b>911</b>	<b>100,0</b>	<b>322</b>	<b>100,0</b>

Source : Fichiers des personnels fournis par le 517<sup>e</sup> RT et la 12<sup>e</sup> BSMAT

<sup>1</sup> Du fait des fins de contrats ou de mutations, les effectifs varient quasi quotidiennement. Toutes les données sur les personnels des deux unités étudiées sont datées du 1<sup>er</sup> février 2009, date de fourniture des fichiers du personnel par le 517<sup>e</sup> Régiment du Train et par la 12<sup>e</sup> BSMAT.

La moitié du personnel du 517<sup>e</sup> Régiment du Train est née après 1979, alors que la moitié du personnel de la 12<sup>e</sup> BSMAT est née après 1960. L'âge moyen du personnel du 517<sup>e</sup> Régiment du Train est de 31 ans contre 47 ans pour le personnel de la 12<sup>e</sup> BSMAT.

### Années de naissance du personnel



Source : Fichiers des personnels fournis par le 517<sup>e</sup> RT et la 12<sup>e</sup> BSMAT

### Plus de locataires parmi le personnel du 517<sup>e</sup> Régiment du Train

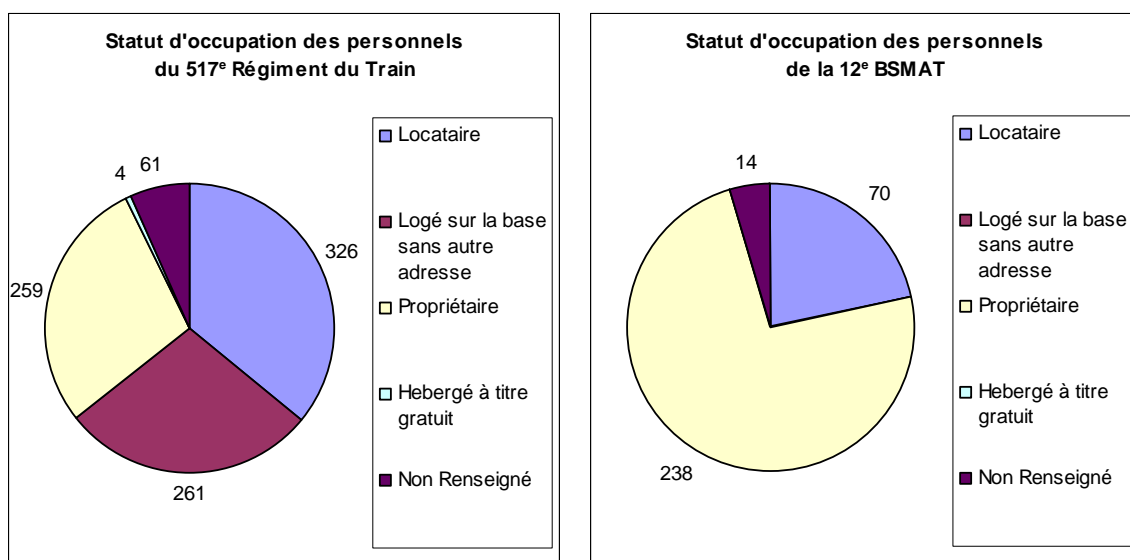
Du fait de la différence d'âge et de statut entre les deux unités, les statuts d'occupation des logements diffèrent d'une unité à l'autre. Ainsi, près de 30 % du personnel du 517<sup>e</sup> Régiment du Train sont logés sur la base, sans autre adresse à l'extérieur. Cette situation n'existe pas au sein de la 12<sup>e</sup> BSMAT.

D'autre part, seulement 28 % du personnel du 517<sup>e</sup> Régiment du Train sont propriétaires, contre 74 % du personnel de la 12<sup>e</sup> BSMAT. Le personnel du 517<sup>e</sup> Régiment du Train est donc a priori plus mobile que celui de la 12<sup>e</sup> BSMAT.

### Statut d'occupation des logements

	517 <sup>e</sup> RT		12 <sup>e</sup> BSMAT	
	Effectif	Pourcentage	Effectif	Pourcentage
Locataire	326	35,8	70	21,7
Logé sur la base sans autre adresse	261	28,6	0	0,0
Propriétaire	259	28,4	238	73,9
Hebergé à titre gratuit	4	0,4	0	0,0
Non Renseigné	61	6,7	14	4,3
<b>Total</b>	<b>911</b>	<b>100,0</b>	<b>322</b>	<b>100,0</b>

Source : Fichiers des personnels fournis par le 517<sup>e</sup> RT et la 12<sup>e</sup> BSMAT



Source : Fichiers des personnels fournis par le 517<sup>e</sup> RT et la 12<sup>e</sup> BSMAT

## 2 743 personnes réparties dans 1 197 familles

Le 517<sup>e</sup> Régiment du Train est fort de 911 individus, dont 379 logeant dans la base (261 sans autre adresse et 118 célibataires géographiques). Ces membres se répartissent dans 883 familles (incluant les célibataires), 28 couples étant identifiés au sein du régiment. Ces familles regroupent 1 910 personnes (militaires inclus), dont 399 conjoints et 600 enfants à charge.

Les 322 membres de la 12<sup>e</sup> BSMAT se répartissent dans 314 familles (y compris les célibataires), 5 couples étant identifiés au sein de la base et 3 couples composites (couples ayant un conjoint au sein de chaque unité). Ces familles rassemblent 833 personnes (militaires inclus), dont 246 conjoints et 265 enfants à charge.

L'ensemble du personnel des deux unités compte ainsi 1 233 individus répartis dans 1 197 familles (célibataires inclus), familles regroupant 2 743 personnes (militaires inclus), dont 645 conjoints et 865 enfants à charge.

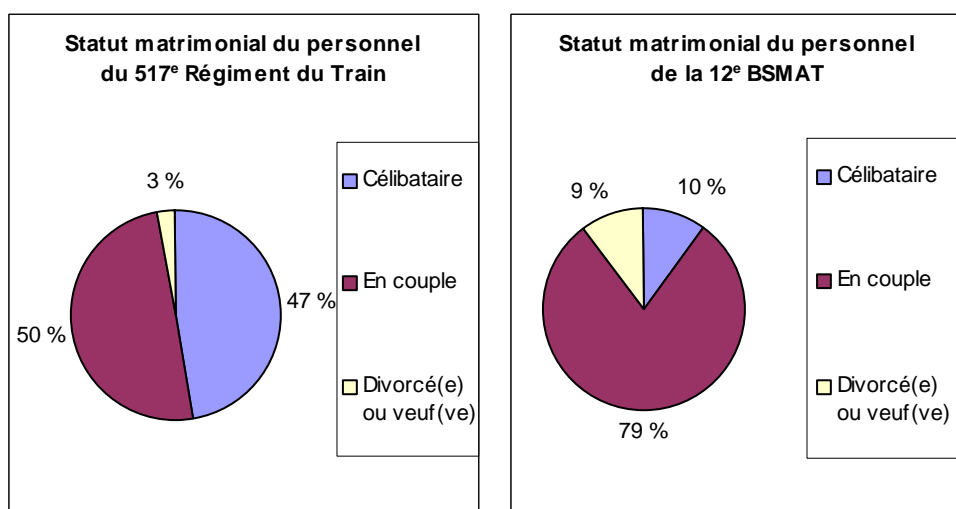
## Plus de célibataires parmi le personnel du 517<sup>e</sup> Régiment du Train

Environ la moitié des personnels du 517<sup>e</sup> Régiment du Train déclare être en couple. L'autre moitié est majoritairement célibataire, les veufs et divorcés représentant à peine 3 % du personnel. En revanche, 80 % du personnel de la 12<sup>e</sup> BSMAT déclarent vivre en couple et seulement 10 % sont célibataires. Reflet d'une population plus âgée, on compte aussi 10 % de divorcés ou veufs.

### Situation matrimoniale du personnel

	517 <sup>e</sup> RT		12 <sup>e</sup> BSMAT	
	Effectif	Pourcentage	Effectif	Pourcentage
Célibataire	430	47,2	33	10,3
En couple	455	50,0	256	79,5
Divorcé(e) ou veuf(ve)	26	2,8	33	10,3
Total	911	100,0	322	100,1

Source : Fichiers des personnels fournis par le 517<sup>e</sup> RT et la 12<sup>e</sup> BSMAT



Source : Fichiers des personnels fournis par le 517<sup>e</sup> RT et la 12<sup>e</sup> BSMAT

Certaines informations fournies par les fichiers du personnel ont permis de repérer des couples entre personnels du 517<sup>e</sup> Régiment du Train, entre personnels de la 12<sup>e</sup> BSMAT et entre personnels des deux unités. L'information est cependant probablement incomplète, et un certain nombre de couples a pu échapper à ce décompte.

Toutefois, 28 couples ont ainsi été recensés au sein du 517<sup>e</sup> Régiment du Train, 5 couples au sein de la 12<sup>e</sup> BSMAT et 3 couples entre les deux unités (couples composites).

Ainsi, pour 1 233 personnes employées au sein d'une des deux unités, on compte 1 197 familles (une famille peut être composée d'une personne célibataire et/ou sans enfants), dont 883 associées au 517<sup>e</sup> Régiment du Train et 314 à la 12<sup>e</sup> BSMAT. Les familles composites ont été associées au 517<sup>e</sup> Régiment du Train.

### Plus d'enfants parmi les familles de la 12<sup>e</sup> BSMAT

Près de 60 % des familles associées au 517<sup>e</sup> Régiment du Train n'ont pas d'enfants, conséquence logique de la forte proportion de célibataires au sein du personnel et d'un âge moyen relativement jeune. Cette proportion est moindre parmi les familles associées à la 12<sup>e</sup> BSMAT, environ 20 %.

#### Nombre d'enfants par famille (hors doublons couples)

Nombre d'enfants	517 <sup>e</sup> RT			12 <sup>e</sup> BSMAT		
	Effectif	Pourcentage	Nombre enfants total	Effectif	Pourcentage	Nombre enfants total
0	522	59,1	0	62	19,8	0
1	154	17,4	154	75	23,9	75
2	138	15,6	276	130	41,4	260
3	56	6,3	168	42	13,4	126
4 et plus	13	1,5	56	5	1,6	23
<b>Total</b>	<b>883</b>	<b>100,0</b>	<b>654</b>	<b>314</b>	<b>100,0</b>	<b>484</b>

Source : Fichiers des personnels fournis par le 517<sup>e</sup> RT et la 12<sup>e</sup> BSMAT

Les familles associées au personnel du 517<sup>e</sup> Régiment du Train comptent 654 enfants, soit une moyenne de 0,74 enfant par famille. Cette moyenne passe à 1,81 enfant si on exclut les familles sans enfants. Le nombre moyen d'enfants par famille est plus élevé au sein des familles associées à la 12<sup>e</sup> BSMAT : 1,54 enfant sur l'ensemble des familles et de 1,92 lorsqu'on exclut les familles sans enfants.

## Les enfants du personnel de la 12<sup>e</sup> BSMAT plus âgés

Conséquence de la moyenne d'âge du personnel de la 12<sup>e</sup> BSMAT plus élevée, l'âge de leurs enfants l'est également. Ainsi, plus de la moitié des enfants du personnel de la 12<sup>e</sup> BSMAT a plus de 19 ans, contre 11 % pour le personnel du 517<sup>e</sup> Régiment du Train. En revanche, près de 60 % des enfants du personnel du 517<sup>e</sup> Régiment du Train a moins de 8 ans, 14 % pour le personnel de la 12<sup>e</sup> BSMAT.

### Année de naissance des enfants (hors doublons couples)

	517 <sup>e</sup> RT		12 <sup>e</sup> BSMAT	
	Effectif	Pourcentage	Effectif	Pourcentage
1971-1975	4	0,6	14	2,9
1976-1980	12	1,8	58	12,0
1981-1985	23	3,5	84	17,4
1986-1990	33	5,0	92	19,0
1991-1995	76	11,6	85	17,6
1996-2000	125	19,1	83	17,1
2001-2005	207	31,7	50	10,3
2006-2009	174	26,6	18	3,7
<b>Total</b>	<b>654</b>	<b>100,0</b>	<b>484</b>	<b>100,0</b>

Source : Fichiers des personnels fournis par le 517<sup>e</sup> RT et la 12<sup>e</sup> BSMAT

### Plus d'enfants à charge pour le personnel du 517<sup>e</sup> Régiment du Train

Parmi le personnel du 517<sup>e</sup> Régiment du Train, majoritairement militaire, on recense 118 « célibataires géographiques », personnes logeant sur la base, mais dont la famille réside ailleurs, dans un autre département, voire une autre région. Ce phénomène n'est pas observé pour le personnel de la 12<sup>e</sup> BSMAT.

On trouve ainsi plus d'enfants résidant en dehors de l'Indre au sein des familles associées au 517<sup>e</sup> Régiment du Train (19 % des enfants à charge) qu'au sein des familles associées à la 12<sup>e</sup> BSMAT (13 % des enfants à charge).

Plus âgé et avec des enfants plus âgés, le personnel de la 12<sup>e</sup> BSMAT compte moins d'enfants à charge<sup>2</sup>. Ainsi, 55 % des enfants du personnel de la 12<sup>e</sup> BSMAT sont à charge, proportion atteignant 92 % pour le personnel du 517<sup>e</sup> Régiment du Train.

### Lieu de résidence des enfants (hors doublons couples)

	517 <sup>e</sup> RT		12 <sup>e</sup> BSMAT	
	Effectif	Pourcentage	Effectif	Pourcentage
Résidence en Indre	485	74,2	234	48,3
Résidence hors 36	115	17,6	31	6,4
Plus à charge	54	8,3	219	45,2
<b>Total</b>	<b>654</b>	<b>100,0</b>	<b>484</b>	<b>100,0</b>

Source : Fichiers des personnels fournis par le 517<sup>e</sup> RT et la 12<sup>e</sup> BSMAT

<sup>2</sup> Quand les éléments des fichiers du personnel fournis par les unités ne permettaient pas de déterminer si un enfant est à charge ou non, nous avons considéré que les enfants de plus de 20 ans ne sont plus à charge. En effet, dans le cadre de notre étude, c'est le lieu de résidence des enfants qui nous importe. Or passé 20 ans, les enfants sont en général soit plus à charge, soit étudiant en dehors du département. Ainsi, les enfants pas à charge ont été exclus de l'étude, considérant qu'ils n'impactent pas le territoire de l'Indre.

## Lieux de résidence des personnels et de leurs familles

### Une majorité de résidents dans l'Indre parmi le personnel du 517<sup>e</sup> Régiment du Train

La quasi-totalité du personnel du 517<sup>e</sup> Régiment du Train a sa résidence habituelle dans l'Indre. En revanche, alors que seulement une personne employée par le 517<sup>e</sup> Régiment du Train ne réside ni dans l'Indre, ni dans le Cher, 178 personnes, conjoints et enfants, résident ailleurs que dans l'un de ces deux départements. Environ 15 % des conjoints et des enfants du personnel du 517<sup>e</sup> Régiment du Train résident ainsi en dehors de la région. Globalement, 89,6 % des familles résident en Indre, seulement 1,1 % dans le Cher.

### Un habitat plus dispersé pour le personnel de la 12<sup>e</sup> BSMAT

Seulement 90 % du personnel de la 12<sup>e</sup> BSMAT résident en Indre, 10 % du personnel résidant dans le Cher. Seulement 88,7 % des familles résident en Indre, mais 8,8 % résident dans le Cher, amenant à 97,5 % des familles résidant à proximité de la base.

#### Répartition du personnel et des familles

Zone	517 <sup>e</sup> RT							
	Personnels		Conjoints		Enfants		Total famille	
	Effectif	%	Effectif	%	Effectif	%	Effectif	%
36 Indre	904	99,2	322	80,7	485	80,8	1711	89,6
Autre départements du Centre	7	0,8	20	5,0	22	3,7	49	2,6
<b>Total région Centre</b>	<b>911</b>	<b>100,0</b>	<b>342</b>	<b>85,7</b>	<b>507</b>	<b>84,5</b>	<b>1760</b>	<b>92,1</b>
Hors région Centre	0	0,0	57	14,3	93	15,5	150	7,9
<b>Total</b>	<b>911</b>	<b>100,0</b>	<b>399</b>	<b>100,0</b>	<b>600</b>	<b>100,0</b>	<b>1910</b>	<b>100,0</b>

Zone	12 <sup>e</sup> BSMAT							
	Personnels		Conjoints		Enfants		Total famille	
	Effectif	%	Effectif	%	Effectif	%	Effectif	%
36 Indre	289	89,8	216	87,8	234	88,3	739	88,7
Autres départements du Centre	33	10,2	25	10,2	22	8,3	80	9,6
<b>Total région Centre</b>	<b>322</b>	<b>100,0</b>	<b>241</b>	<b>98,0</b>	<b>256</b>	<b>96,6</b>	<b>819</b>	<b>98,3</b>
Hors région Centre	0	0,0	5	2,0	9	3,4	14	1,7
<b>Total</b>	<b>322</b>	<b>100,0</b>	<b>246</b>	<b>100,0</b>	<b>265</b>	<b>100,0</b>	<b>833</b>	<b>100,0</b>

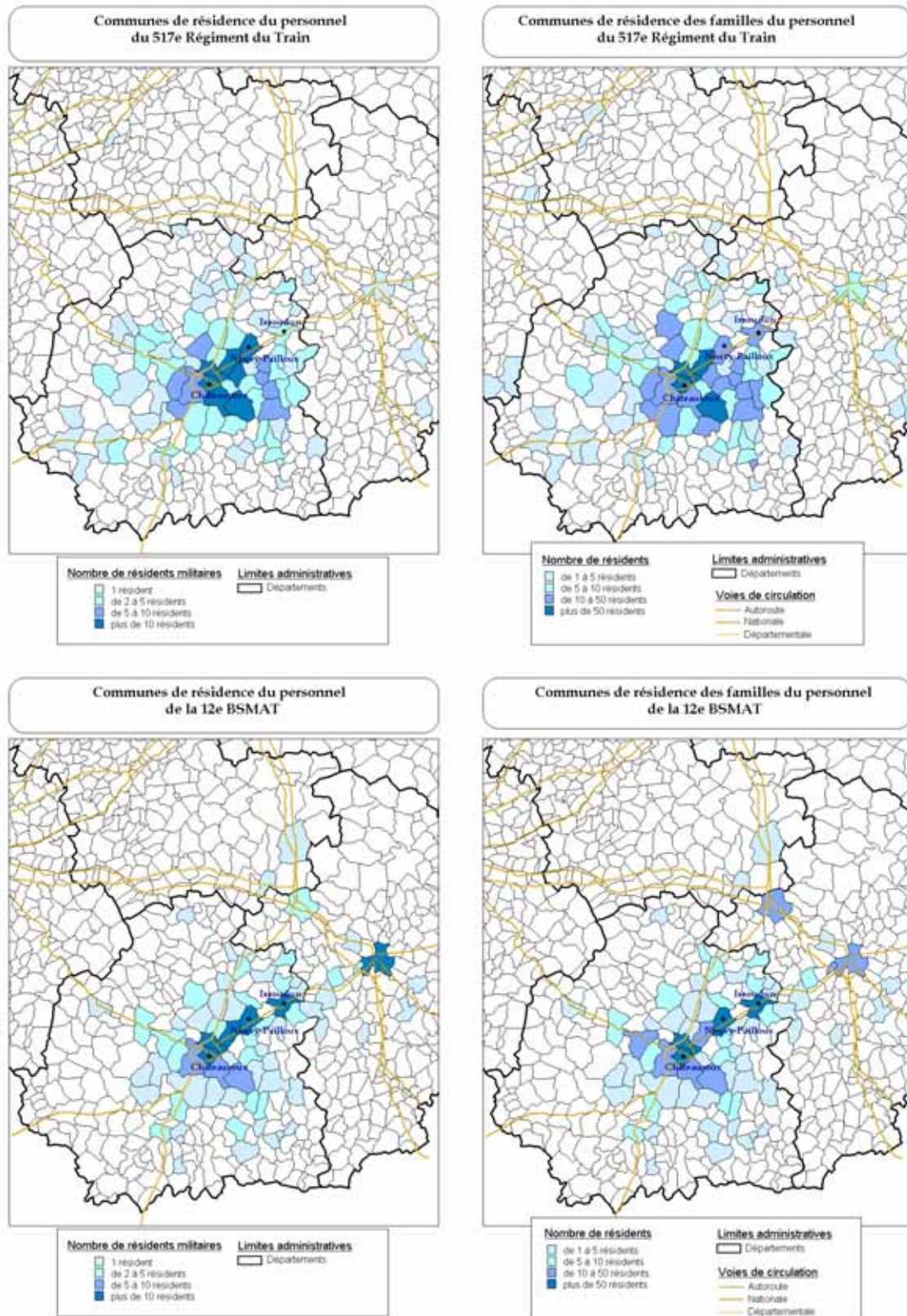
Zone	Ensemble 517 <sup>e</sup> RT/12 <sup>e</sup> BSMAT							
	Personnels		Conjoints		Enfants		Total famille	
	Effectif	%	Effectif	%	Effectif	%	Effectif	%
36 Indre	1193	96,8	538	83,4	719	83,1	2450	89,3
Autres départements du Centre	40	3,2	45	7,0	44	5,1	129	4,7
<b>Total région Centre</b>	<b>1233</b>	<b>100,0</b>	<b>583</b>	<b>90,4</b>	<b>763</b>	<b>88,2</b>	<b>2579</b>	<b>94,0</b>
Hors région Centre	0	0,0	62	9,6	102	11,8	164	6,0
<b>Total</b>	<b>1233</b>	<b>100,0</b>	<b>645</b>	<b>100,0</b>	<b>865</b>	<b>100,0</b>	<b>2743</b>	<b>100,0</b>

Source : Fichiers des personnels fournis par le 517<sup>e</sup> RT et la 12<sup>e</sup> BSMAT

Sur l'ensemble des deux unités, le lieu de résidence du personnel est donc fortement concentré dans l'Indre (96,8 %), une très faible proportion résidant dans les départements voisins du Cher ou du Loir-et-Cher.

## Un habitat concentré le long des axes routiers

Les communes de résidence des personnels du 517<sup>e</sup> Régiment du Train et de leurs familles sont groupées autour de Châteauroux ou situées le long des axes routiers principaux, autoroutes et nationales, notamment sur l'axe Châteauroux-Issoudun.



Source : Fichiers des personnels fournis par le 517<sup>e</sup> RT et la 12<sup>e</sup> BSMAT

Ce constat est encore plus marqué pour le personnel de la 12<sup>e</sup> BSMAT. La majorité du personnel et des familles résident dans des communes situées le long de la nationale reliant Châteauroux à Bourges passant par Issoudun. Les autres se dispersent autour des principales nationales du département. La présence des autoroutes A71, A85 et A20 permet même à quelques personnels et leurs familles de résider plus au nord du Cher, sur la commune de Vierzon, ou dans le sud du Loir-et-Cher.

## Deux zones d'étude

Globalement, le personnel des deux unités réside à 95,1 % dans 13 cantons, 82,5 % étant même concentrés dans seulement 5 cantons regroupant de plus 72,2 % des membres des familles des deux unités (militaires inclus). Les 13 cantons abritent 87,4 % des membres des familles. L'ensemble du département de l'Indre regroupe dans ses 26 cantons 96,8 % du personnel et 89,3 % des familles.

Deux grandes zones peuvent ainsi être définies :

- un **périmètre d'impact** comprenant 13 cantons et englobant 70 % de la population départementale ;
- un **cœur d'impact** comprenant 5 cantons et englobant 40 % de la population départementale.



## Les lieux de résidence des familles plus dispersés que celle des personnels

Le personnel du 517<sup>e</sup> Régiment du Train réside à 88,3 % dans le cœur d'impact et à 97,6 % dans le périmètre. Du fait des célibataires géographiques dont les familles résident dans un autre département, la proportion de résidents diminue pour les membres des familles. Seulement 75,5 % des familles résident ainsi dans le cœur d'impact et 87,6 % dans le périmètre.



Les lieux de résidence du personnel de la 12<sup>e</sup> BSMAT étant beaucoup plus dispersés, 87,9 % du personnel et 87 % des familles résident dans le périmètre. Seulement 66,1 % du personnel et 64,5 % des familles résident dans le cœur d'impact.

#### Localisation géographique des personnels du 517<sup>e</sup> Régiment du Train et de leurs familles

Cantons-villes	Population 2006 (A)	Nombre de militaires (B)	% du total militaires (B/somme(B))	cumul % militaires	Nombre de conjoints <sup>1</sup>	Nb enfants <sup>2</sup>	Total familles (C)	% du total familles (C/somme(C))	Cumul % Famille	% de la pop du canton (C/A)
CHATEAURoux-EST	10 393	546	59,9	59,9	78	129	753	39,4	39,4	7,2
CHATEAURoux (Commune)	47 559	131	14,4	74,3	80	113	324	17,0	56,4	0,7
ARDENTES	16 147	71	7,8	82,1	50	77	198	10,4	66,8	1,2
ISSOUDUN-SUD	5 172	51	5,6	87,7	38	65	154	8,1	74,8	3,0
ISSOUDUN (Commune)	13 930	5	0,5	88,3	3	5	13	0,7	75,5	0,1
LA CHATRE	13 463	21	2,3	90,6	12	25	58	3,0	78,5	0,4
LEVROUX	7 269	16	1,8	92,3	13	19	48	2,5	81,0	0,7
BUZANCAIS	11 956	14	1,5	93,9	12	6	32	1,7	82,7	0,3
CHATEAURoux-OUEST	5 347	12	1,3	95,2	9	11	32	1,7	84,4	0,6
ISSOUDUN-NORD	6 289	7	0,8	95,9	4	7	18	0,9	85,3	0,3
VATAN	4 382	6	0,7	96,6	5	5	16	0,8	86,2	0,4
ARGENTON-SUR-CREUSE	12 904	5	0,5	97,1	4	4	13	0,7	86,9	0,1
NEUVY-SAINT-SEPULCHRE	6 011	4	0,4	97,6	4	6	14	0,7	87,6	0,2
Autres cantons de l'Indre	72 137	15	1,6	99,2	10	13	38	2,0	89,6	0,8
Autres cantons hors Indre		7	0,8	100,0	77	115	199	10,4	100,0	
Total		911	100,0		399	600	1910	100,0		

#### Localisation géographique des personnels de la 12<sup>e</sup> BSMAT et de leurs familles

Cantons-villes	Population 2006 (A)	Nombre de militaires (B)	% du total militaires (B/somme(B))	cumul % militaires	Nombre de conjoints <sup>1</sup>	Nb enfants <sup>2</sup>	Total familles (C)	% du total familles (C/somme(C))	Cumul % Famille	% de la pop du canton (C/A)
CHATEAURoux (Commune)	47 559	63	19,6	19,6	41	49	153	18,4	18,4	0,3
ISSOUDUN-SUD (P)	5 172	46	14,3	33,9	32	44	122	14,6	33,0	2,4
CHATEAURoux-EST (P)	10 393	45	14,0	47,8	32	28	105	12,6	45,6	1,0
ISSOUDUN (Commune)	13 930	30	9,3	57,1	26	19	75	9,0	54,6	0,5
ARDENTES	16 147	29	9,0	66,1	26	27	82	9,8	64,5	0,5
ISSOUDUN-NORD (P)	6 289	15	4,7	70,8	11	13	39	4,7	69,1	0,6
CHATEAURoux-OUEST (P)	5 347	12	3,7	74,5	11	10	33	4,0	73,1	0,6
BUZANCAIS	11 956	9	2,8	77,3	9	9	27	3,2	76,4	0,2
VATAN	4 382	8	2,5	79,8	5	7	20	2,4	78,8	0,5
NEUVY-SAINT-SEPULCHRE	6 011	8	2,5	82,3	4	10	22	2,6	81,4	0,4
ARGENTON-SUR-CREUSE	12 904	7	2,2	84,5	3	6	16	1,9	83,3	0,1
LEVROUX	7 269	6	1,9	86,3	6	4	16	1,9	85,2	0,2
LA CHATRE	13 463	5	1,6	87,9	5	5	15	1,8	87,0	0,1
Autres cantons de l'Indre	72 137	6	1,9	89,8	5	3	14	1,7	88,7	0,2
Autres cantons hors Indre		33	10,2	100,0	30	31	94	11,3	100,0	
TOTAL		322	100,0		246	265	833	100,0		

Référence cartographique :  Périmètre d'impact  
Cœur d'impact

<sup>1</sup> à l'exclusion des conjoints militaires déjà recensés parmi le personnel  
<sup>2</sup> uniquement les enfants à charge

Source : Fichiers des personnels fournis par le 517<sup>e</sup> RT et la 12<sup>e</sup> BSMAT

## **Partie 2 - Diagnostic des zones d'étude**

*Les populations du cœur et du périmètre d'impact sont plus âgées qu'en région, mais plus jeunes que celle du département, essentiellement du fait d'une forte proportion de retraités et d'un déficit d'élèves et d'étudiants. La population du périmètre stagne depuis 1982, avec une légère reprise entre 1999 et 2006 grâce à un excédent migratoire qui vient compenser sur cette période le déficit naturel persistant depuis 1982. Le léger déficit migratoire du périmètre entre 1990 et 1999 s'explique par le départ de jeunes de 15 à 29 ans, non entièrement compensé par l'arrivée de personnes de plus de 60 ans. Globalement, le périmètre et le cœur perdent des étudiants et attirent des retraités. À l'horizon 2030, la population du périmètre continuerait à vieillir, diminuant légèrement du fait d'un déficit naturel à peine contrebalancé par un excédent migratoire.*

*En 2004, neuf actifs sur dix habitants dans le périmètre y travaillent. Trois quarts de la population active indrienne sont situés dans le périmètre. Après avoir fortement baissé entre 1990 et 1999, la part des emplois stables augmente légèrement en 2006, tandis que l'intérim diminue. Entre 1997 et 2007, suivant la tendance départementale, le nombre de demandeurs d'emploi dans le périmètre et dans le cœur a diminué.*

*En 2006, sept emplois sur dix du périmètre se situent dans le secteur tertiaire, secteur d'ailleurs en progression, contrairement à l'industrie qui perd des emplois. Le nombre d'établissements diminue ainsi dans l'industrie, alors qu'il augmente dans le tertiaire, la moitié des créations d'établissements ayant eu lieu dans ce secteur entre 2005 et 2007. Le système productif se renouvelle peu et présente peu de spécificités sectorielles.*

*En constante diminution depuis 2002, le revenu annuel moyen par foyers fiscaux en 2006 est plus élevé dans le cœur et le périmètre qu'en Indre, mais reste nettement inférieur à la moyenne régionale. La part de la population vivant avec un bas revenu est plus élevée dans le cœur que dans le périmètre, qui présente une part similaire au département et à la région, mais inférieure à la part nationale.*

*Le périmètre capte les trois quarts des produits départementaux issus des quatre taxes locales (d'habitation, professionnelle, foncier bâti et foncier non bâti). La taxe professionnelle représente une part des produits plus importante dans le périmètre que dans le département, traduisant une activité économique relativement plus forte. Le produit par habitants du périmètre est équivalent au produit régional et supérieur au produit départemental. Entre 1999 et 2006, la richesse fiscale a augmenté dans le périmètre mais plus faiblement que dans le département.*

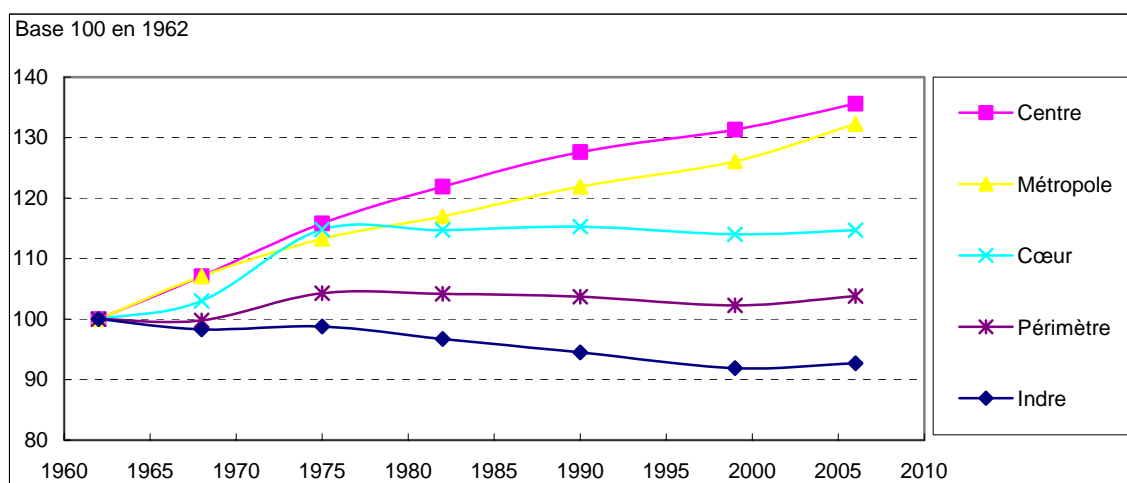
## Une population vieillissante dans un département rural

### Stagnation de la population dans les zones d'impact, baisse dans l'Indre

De 1962 à 1999, la population de l'Indre a régulièrement diminué, exception faite d'une légère hausse entre 1968 et 1975. Elle a sensiblement augmenté entre 1999 et 2006, avec une hausse moyenne de 0,12 % par an, pour atteindre 233 000 personnes en 2006.

Des évolutions du même type se retrouvent plus ou moins fortement dans les zones d'impact. Dans le périmètre, et le cœur, mais de façon plus marquée dans ce dernier, la population a augmenté entre 1968 et 1975. Elle a ensuite enregistré une stagnation jusqu'en 1999, pour augmenter de nouveau entre 1999 et 2006, respectivement de + 0,2 % et + 0,08 %.

### Évolution de la population depuis 1962



Source : Insee, Recensements de la population

Entre 1999 et 2006, Châteauroux et Issoudun, les deux villes centres du département, connaissent des évolutions différentes. Châteauroux perd ainsi des habitants (- 4,1 %), au profit des banlieues et du périurbain, tandis qu'Issoudun en gagne (+ 1,79 %).

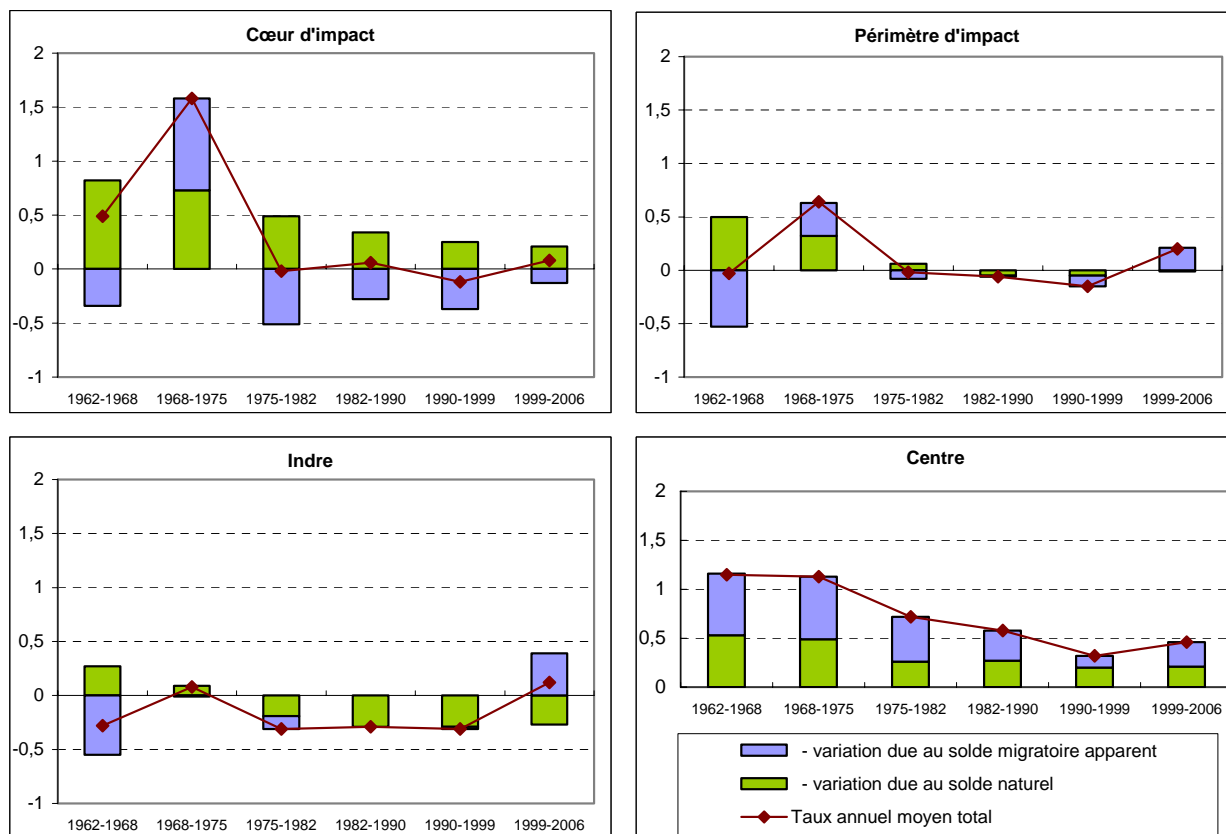
### Excédent naturel mais déficit migratoire dans le cœur d'impact

La tendance à la stagnation, voir à la baisse, de la population des territoires s'explique par deux phénomènes différents : l'excédent des naissances par rapport aux décès (solde naturel) et des entrants sur le territoire par rapport aux sortants (solde migratoire). Alors que l'Indre connaît un déficit naturel depuis 1975, le cœur d'impact conserve un excédent naturel depuis 1962, même s'il diminue au fil du temps. Dans le périmètre d'impact, le solde naturel se réduit également pour devenir quasi-nul à partir de 1975 et négatif après 1982.

Après avoir eu un solde migratoire négatif ou nul depuis 1962, le département connaît un léger regain d'attractivité entre 1999 et 2006 qui vient compenser le déficit naturel et lui permet de retrouver une croissance positive.

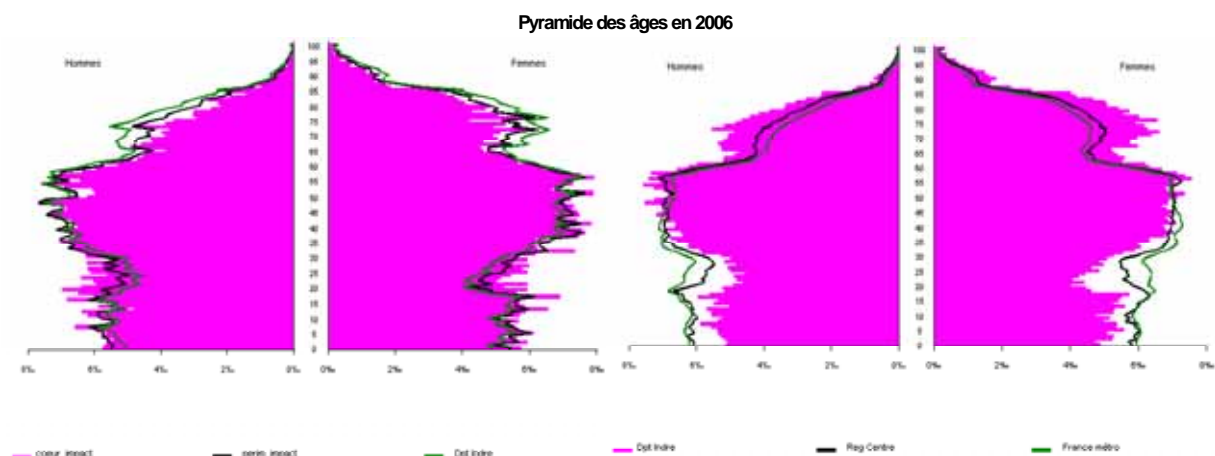
Entre 1999 et 2006, l'excédent migratoire au sein du périmètre permet de retrouver une croissance positive. En revanche, le déficit migratoire du cœur d'impact est à peine compensé par l'excédent naturel, suffisamment pour obtenir une croissance de population tout juste positive entre 1999 et 2006.

## Croissance de la population et composantes de la croissance (% annuel moyen)



Sources : Insee, Recensements de la population 1962 à 1990 dénombrements

## Une population départementale plus âgée qu'en région, mais les zones d'impact plus jeunes que le département



Source : Insee, Recensement de la population 2006 exploitation principale

En 2006, cœur et périphérie d'impact comptent tous deux plus de jeunes de moins de 20 ans (23,2 % et 22,3 %) que le département (21,1 %), mais moins que la région Centre (24,3 %). Le cœur compte légèrement plus de personnes de plus de 60 ans que la région (23,9 % contre 23,4 %), le périphérie (26,1 %) et l'Indre (28,9 %) étant beaucoup plus âgés.

Suivant les tendances nationale et régionales, le nombre de jeunes de moins de 20 ans diminue, en parallèle à l'augmentation du nombre de seniors de plus de 60 ans, dans les deux

zones d'impact comme dans le département. La part des plus de 60 ans dépasse ainsi celle des moins de 20 ans, plus ou moins rapidement selon le territoire : en 2004 dans le cœur, à partir de 1991 dans le périmètre et de 1984 dans l'Indre.

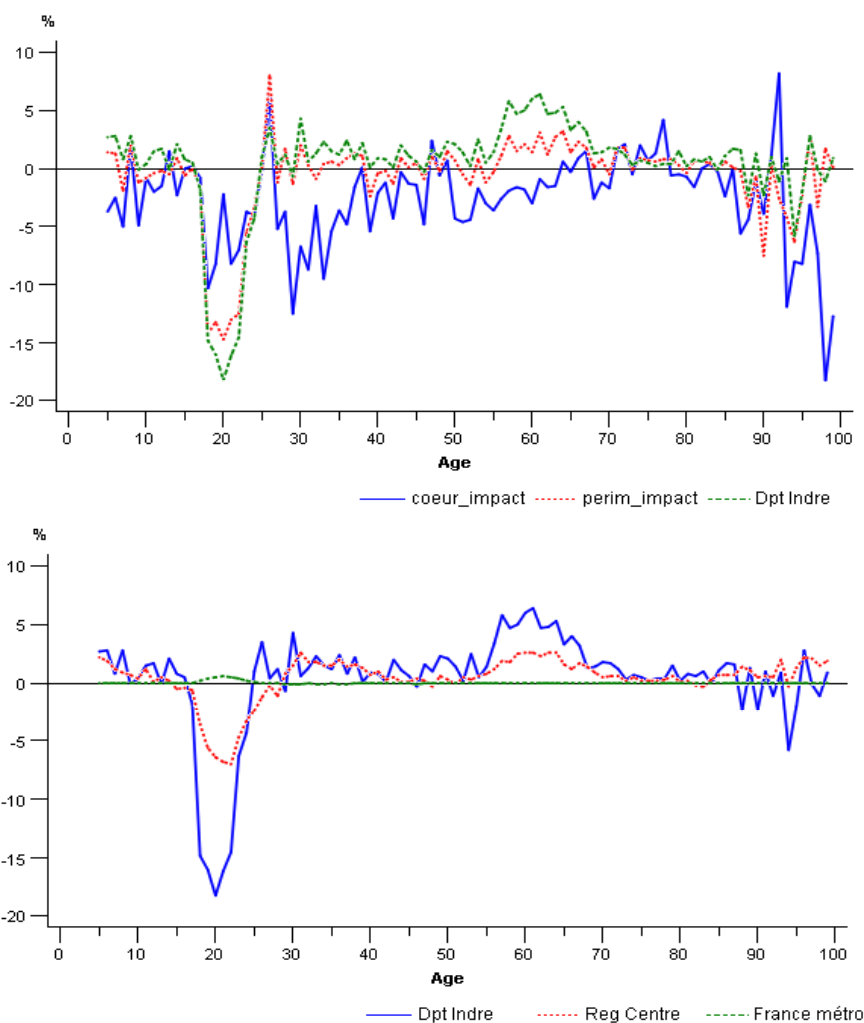
La part des actifs potentiels (20-59 ans) dans le cœur est légèrement supérieure à celle de la région (52,9 % contre 52,3 %), supérieure à celle du périmètre (51,6 %), elle-même supérieure à celle du département (50,0%). En revanche, cette part est inférieure dans tous ces territoires à celle de la France métropolitaine (53,9 %).

### Fuite des 15-29 ans et arrivée massive des plus de 60 ans

Le vieillissement de la population est accentué par le profil des migrations. Entre 2001 et 2006, le cœur d'impact présente un solde migratoire négatif. En particulier, les arrivées de jeunes sont inférieures aux départs, tandis que parmi les classes d'âge plus élevées, les arrivées sont équivalentes aux départs, voire légèrement supérieures. Dans le périmètre, le bilan des migrations fait lui aussi apparaître un déficit important de jeunes de 15 à 25 ans, notamment sur la tranche des 20-24 ans, perte non compensée par les arrivées de moins de 15 ans et de plus de 50 ans.

Le constat est assez similaire dans le département. Toutefois, la perte de jeunes est compensée par l'arrivée de plus de 50 ans, ce qui permet au département de conserver un solde migratoire positif.

Migrations sur cinq ans par âge

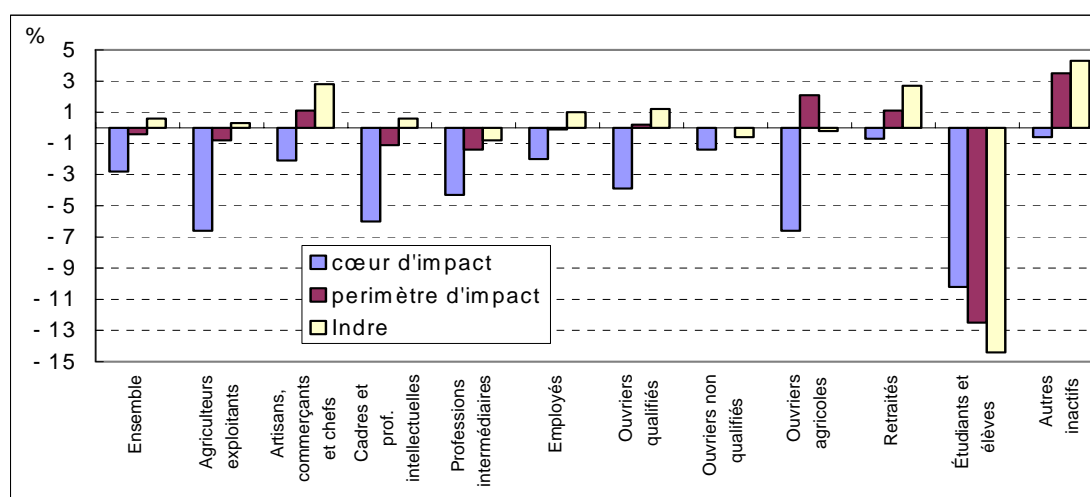


## Perte d'étudiants et d'élèves, gain de retraités et d'inactifs

Dans le cœur, le solde migratoire est négatif quelle que soit la catégorie socioprofessionnelle, avec de fortes pertes d'étudiants et d'élèves et d'agriculteurs, ouvriers ou exploitants et de cadres et de professions intellectuelles supérieures. La perte globale est de - 2,8 %. Dans le périmètre, la perte d'étudiants et d'élèves est également très marquée. Le périmètre connaît de son côté une perte un peu moins forte de cadres et de professions intellectuelles supérieures ainsi que de professions intermédiaires, avec néanmoins un gain d'artisans, commerçants et chefs d'entreprise ainsi que de retraités et d'inactifs, pour une perte globale de - 0,4 %.

En Indre, le schéma est similaire, avec une perte d'étudiants et d'élèves. Toutefois le département connaît des arrivées supérieures aux départs pour toutes les autres catégories socioprofessionnelles, notamment chez les artisans, commerçants et chefs d'entreprise et les retraités et inactifs, pour un solde migratoire légèrement positif sur la population des plus de 15 ans.

Solde migratoire sur cinq ans par catégorie socioprofessionnelle



Source : Insee, Recensement de la population 2006 exploitation complémentaire

## Plus de retraités mais moins d'étudiants

En 2006, conséquence logique du vieillissement de la population, le nombre de retraités est beaucoup plus important qu'au niveau régional ou national dans le périmètre et dans le département. Il est moins élevé dans le cœur.

Population de 15 ans ou plus par catégorie socioprofessionnelle (en %)

	Cœur	Périmètre	Indre	Centre	Métropole
Agriculteurs exploitants	0,7	1,6	2,6	1,3	1,1
Artisans, commerçants, chefs d'entreprise	2,5	2,8	3,2	3,0	3,2
Cadres, professions intellectuelles supérieures	5,3	4,6	3,9	6,3	8,3
Professions intermédiaires	12,3	11,1	9,6	13,0	13,6
Employés	18,6	17,6	16,7	16,7	16,7
Ouvriers	16,6	16,9	16,1	16,0	14,0
Chômeurs n'ayant jamais travaillé	0,4	0,3	0,3	0,4	0,5
Retraités	28,8	31,4	34,5	28,5	25,2
Élèves et étudiants	7,1	6,1	5,5	7,6	8,8
Autres, sans activité professionnelle	7,6	7,5	7,6	7,2	8,6
<b>Ensemble</b>	<b>100,0</b>	<b>100,0</b>	<b>100,0</b>	<b>100,0</b>	<b>100,0</b>

Source : Insee, Recensement de la population 2006 exploitations complémentaires

Inversement, les trois territoires indriens connaissent un déficit d'élèves et d'étudiants par rapport à la région, elle-même en déficit par rapport au niveau national. Les élèves et étudiants ne représentent en effet que 5,5 % de la population départementale, contre 7,6 % en région et 8,8 % en France. Le constat est moins sévère dans le périmètre et le cœur, où ils représentent respectivement 6,1 % et 7,1 % de la population.

Le cœur d'impact compte aussi plus de cadres que le périmètre et le département, mais toujours moins que la région. On trouve la même proportion d'artisans, de commerçants et de chefs d'entreprise dans le département et la région et un peu moins dans le cœur et le périmètre, reflétant en cela une homogénéité de l'économie résidentielle. La proportion d'ouvriers est également très semblable dans les trois territoires et dans la région, nettement supérieure à celle de la France métropolitaine.

### Un fort déficit de diplômés du supérieur

En 2006, l'Indre compte proportionnellement beaucoup moins de diplômés du supérieur que la région. Les diplômés de l'enseignement supérieur sont toutefois plus présents dans le cœur, où leur proportion est seulement inférieure d'un point à celle de la région.

**Diplôme le plus élevé des actifs de 15 ans ou plus en 2006 (en %)**

	Aucun diplôme	CEP	BEPC	CAP, BEP	Bac, brevet professionnel	Bac + 2 ans	Diplômes supérieurs	Ensemble
Cœur	14,9	5,2	7,1	34,3	16,3	12,3	10,0	100,0
Périmètre	14,7	5,5	7,0	35,7	16,5	11,9	8,8	100,0
Indre	15,0	6,1	7,1	36,2	16,4	11,3	7,9	100,0
Centre	14,0	5,4	6,3	32,2	17,3	13,7	11,2	100,0
Métropole	13,6	4,4	6,1	27,7	18,1	14,5	15,6	100,0

Source : Insee, Recensement de la population 2006 exploitation principale

La part des bacheliers dans la population non scolarisée est semblable dans le cœur, le périmètre et le département, mais inférieure à celle de la région.

Le cœur, le périmètre et l'Indre ont une proportion de personnes non diplômées plus élevée que la région, de même que pour les personnes titulaires d'un CAP ou BEP.

### Nouvelle perte de population et vieillissement accentué à l'horizon 2030

Selon le scénario central de projection de population<sup>3</sup>, l'Indre perdrait de nouveau de la population entre 2005 et 2030. Avec une diminution de - 3,6 %, la population départementale atteindrait à peine 223 000 habitants.

La perte de population serait différente selon le territoire. Le cœur verrait sa population diminuer de - 2 % entre 2005 et 2030 et le périmètre de seulement - 0,2 %. La population du périmètre hors cœur augmenterait en effet de 2,2 %. En revanche, la baisse de la population serait particulièrement marquée dans le département hors périmètre, avec une perte d'habitants de - 11,3 %.

<sup>3</sup> Les projections de population fournies par le modèle Omphale sont la traduction chiffrée d'hypothèses portant sur la fécondité, la mortalité et les migrations, en s'appuyant sur l'observation des phénomènes passés. Elles ne permettent donc pas d'intégrer les réactions complexes susceptibles d'intervenir par la suite ou des éléments exogènes comme la suppression du 517<sup>e</sup> Régiment du Train.

## Évolution de la population entre 2005 et 2030 selon le scénario central

	population 2005	Population 2030	Évolution 2005/2030 en %	Évolution annuelle moyenne 2005/2030		
				Total	due au solde naturel	due aux migrations
<b>Cœur</b>	<b>93 258</b>	<b>91 423</b>	<b>- 2,0</b>	<b>- 0,08</b>	<b>0,11</b>	<b>- 0,19</b>
<b>Périmètre hors cœur</b>	<b>67 119</b>	<b>68 574</b>	<b>2,2</b>	<b>0,09</b>	<b>- 0,47</b>	<b>0,56</b>
<b>Périmètre</b>	<b>160 377</b>	<b>159 997</b>	<b>- 0,2</b>	<b>- 0,01</b>	<b>- 0,14</b>	<b>0,13</b>
<b>Indre hors périmètre</b>	<b>71 051</b>	<b>62 995</b>	<b>- 11,3</b>	<b>- 0,48</b>	<b>- 0,99</b>	<b>0,51</b>
<b>Indre</b>	<b>231 428</b>	<b>222 992</b>	<b>- 3,6</b>	<b>- 0,15</b>	<b>- 0,40</b>	<b>0,25</b>
<b>Centre</b>	<b>2 490 388</b>	<b>2 652 307</b>	<b>6,5</b>	<b>0,25</b>	<b>0,05</b>	<b>0,20</b>

Source : Insee, Omphale, scénario central

Le cœur continuerait de connaître un excédent naturel, fortement contrebalancé par un déficit migratoire qui l'empêcherait de connaître une évolution positive. À l'inverse, le périmètre verrait son déficit naturel se creuser, l'excédent migratoire ne suffisant à peine à combler cette perte de population.

Un phénomène similaire mais de plus forte ampleur se produirait au niveau départemental, avec un excédent migratoire ne permettant pas de compenser un déficit naturel qui se creuserait de 2005 à 2030, amenant à une perte de population.

### Projection de population à l'horizon 2030

	Moins de 20 ans		20 - 59 ans		Plus de 60 ans		Dont plus de 75 ans	
	2005	2030	2005	2030	2005	2030	2005	2030
<b>Cœur</b>	<b>21 604</b>	<b>19 766</b>	<b>50 881</b>	<b>43 134</b>	<b>20 773</b>	<b>28 523</b>	<b>7 979</b>	<b>12 215</b>
<b>Périmètre hors cœur</b>	<b>14 045</b>	<b>13 433</b>	<b>33 550</b>	<b>28 525</b>	<b>19 524</b>	<b>26 616</b>	<b>8 242</b>	<b>11 192</b>
<b>Périmètre</b>	<b>35 649</b>	<b>33 199</b>	<b>84 431</b>	<b>71 659</b>	<b>40 297</b>	<b>55 139</b>	<b>16 221</b>	<b>23 407</b>
<b>Indre hors périmètre</b>	<b>13 321</b>	<b>10 421</b>	<b>32 690</b>	<b>22 940</b>	<b>25 040</b>	<b>29 634</b>	<b>10 971</b>	<b>12 994</b>
<b>Indre</b>	<b>48 970</b>	<b>43 620</b>	<b>117 121</b>	<b>94 599</b>	<b>65 337</b>	<b>84 773</b>	<b>27 192</b>	<b>36 401</b>
<b>Centre</b>	<b>603 996</b>	<b>570 054</b>	<b>1 319 206</b>	<b>1 209 765</b>	<b>567 186</b>	<b>872 488</b>	<b>226 806</b>	<b>368 015</b>

Source : Insee, Omphale, scénario central

La population continuerait aussi à vieillir. La population de plus de 60 ans augmenterait de 29,7 % en Indre entre 2005 et 2030, passant de 65 300 personnes en 2005 à 84 700 en 2030. Les plus de 60 ans représenteraient ainsi 38 % de la population en 2030 contre 28% en 2005. Le phénomène est un peu plus marqué dans le cœur et le périmètre, où le nombre de plus de 60 ans augmenterait de respectivement 37,3 % et 36,3%. Toutefois, la population de plus de 60 ans n'y représenterait en 2030 que respectivement 31,2% et 34,4 %.

### Structure par âge de la population

	Moins de 20 ans		20 - 59 ans		Plus de 60 ans		Indice de vieillesse	
	2005	2030	2005	2030	2005	2030	2005	2030
<b>Cœur</b>	<b>23,2</b>	<b>21,6</b>	<b>54,6</b>	<b>47,2</b>	<b>22,3</b>	<b>31,2</b>	<b>0,96</b>	<b>1,44</b>
<b>Périmètre hors cœur</b>	<b>20,9</b>	<b>19,6</b>	<b>50,0</b>	<b>41,6</b>	<b>29,1</b>	<b>38,8</b>	<b>1,39</b>	<b>1,98</b>
<b>Périmètre</b>	<b>22,2</b>	<b>20,7</b>	<b>52,6</b>	<b>44,8</b>	<b>25,1</b>	<b>34,4</b>	<b>1,13</b>	<b>1,66</b>
<b>Indre hors périmètre</b>	<b>18,7</b>	<b>16,5</b>	<b>46,0</b>	<b>36,4</b>	<b>35,2</b>	<b>47,0</b>	<b>1,88</b>	<b>2,84</b>
<b>Indre</b>	<b>21,2</b>	<b>19,6</b>	<b>50,6</b>	<b>42,4</b>	<b>28,2</b>	<b>38,0</b>	<b>1,33</b>	<b>1,94</b>
<b>Centre</b>	<b>24,3</b>	<b>21,5</b>	<b>53,0</b>	<b>45,6</b>	<b>22,8</b>	<b>32,9</b>	<b>0,94</b>	<b>1,53</b>

Source : Insee, Omphale, scénario central



Simultanément, le nombre de jeunes de moins de 20 ans continuerait de diminuer. Passant de près de 49 000 personnes en 2005 à 43 600 en 2030, l'Indre verrait son nombre de jeunes diminuer de - 10,9 %. La baisse est un peu moins importante dans le cœur et le périmètre, où le nombre de moins de 20 ans diminuerait respectivement de - 8,5 % et - 6,9 %. Ainsi, l'indice de vieillesse (nombre de seniors pour 100 jeunes) atteindrait 194 dans l'Indre, de façon très contrastée entre le périmètre (166) et le hors périmètre (284). Le cœur aurait un indice de vieillesse inférieure à la moyenne régionale, de 144 contre 153.

### Un cœur d'impact à dominante urbaine dans un département très rural

En 2006, la densité de population est de 100 habitants au km<sup>2</sup> dans le cœur, 48 dans le périmètre, 34 dans le département, pour 64 en région Centre. Du fait de la présence de Châteauroux, Issoudun et Déols, les trois communes les plus peuplées du département, la population est particulièrement concentrée dans le cœur d'impact, un peu moins dans le périmètre.

À l'image de la région Centre, le cœur d'impact se compose à 73 % de terres agricoles, soit 8 points de moins que le périmètre d'impact et le département de l'Indre.

Toutes les communes du cœur d'impact sont à dominante urbaine, alors qu'un peu moins de la moitié des communes du périmètre sont situées dans un espace à dominante urbaine, regroupant 70 % de la population. Au niveau du département, l'espace rural regroupe 75% des communes et 50 % de la population.

### Plus de résidences principales dans le cœur mais moins de propriétaires

En 2006, la part de résidences principales dans le parc des logements est nettement plus élevée dans le cœur que dans la région. Elle est en revanche assez similaire à la région dans le périmètre et inférieure dans le département. Un logement sur dix est vacant dans le département, plus que dans le cœur ou le périmètre.

La part des logements en location, plus faible au niveau départemental qu'au niveau régional, est plus importante dans le cœur et le périmètre. La part des propriétaires est identique dans le périmètre et la région, inférieure à celle du département mais supérieure à celle du cœur.

#### Les différentes catégories de logement en 2006 (%)

	Cœur	Perimètre	Indre	Centre	Métropole
<b>Les catégories de logement</b>					
Résidences principales	89,1	84,8	79,4	85,7	83,9
Logements occasionnels	0,6	0,5	0,5	0,6	0,7
Résidences secondaires	2,0	5,5	10,1	6,5	9,2
Logements vacants	8,4	9,3	10,0	7,3	6,3
<b>Ensemble des logements</b>	<b>100,0</b>	<b>100,0</b>	<b>100,0</b>	<b>100,0</b>	<b>100,0</b>
<b>Les statuts d'occupation du parc de résidences principales</b>					
Propriétaires	56,0	62,6	66,0	62,8	57,2
Locataires de logement vide non HLM	17,3	15,8	15,1	18,1	22,8
Locataires d'un logement vide HLM	23,9	18,6	15,5	15,5	14,9
Locataires d'un logement loué meublé	1,0	0,8	0,8	1,4	2,2
Logés gratuitement	1,9	2,1	2,6	2,2	2,9
<b>Ensemble résidences principales</b>	<b>100,0</b>	<b>100,0</b>	<b>100,0</b>	<b>100,0</b>	<b>100,0</b>

Source : Insee, Recensement de la population 2006 exploitation principale

## Évolution de l'emploi et du chômage

### **Neuf actifs sur dix habitants dans le périmètre y travaillent**

En 2004, le périmètre accueille 80 % des actifs indriens occupés au lieu de travail et le cœur 55 %. Huit actifs sur dix résidant dans le cœur d'impact y travaillent, contre neuf sur dix dans le périmètre, l'Indre et la région. 70 % des emplois situés dans le cœur sont occupés par des personnes y résidant, contre 86 % dans le périmètre, 91 % dans le département et 95 % dans la région.

Les emplois sont plus concentrés dans le cœur que dans le périmètre ou le département. On compte ainsi 117 emplois pour 100 actifs occupés dans le cœur, contre 104 dans le périmètre, 99 en Indre et 94 en région Centre

### **Trois quarts de la population active indrienne dans le périmètre**

En 2006, le périmètre regroupe 72 % de la population active indrienne et le cœur 43 %. Le périmètre, l'Indre et la région comptent la même part d'actifs en emploi, part légèrement inférieure dans le cœur, mais supérieure à la part nationale.

La proportion de chômeurs, bien qu'elle soit inférieure à celle de la France métropolitaine, est plus importante dans le cœur que dans le périmètre et le département.

#### **Structure de la population active de 15 ans ou plus (en %)**

	Cœur	Périmètre	Indre	Centre	Métropole
<b>Population active totale</b>	43 629	73 742	102 401	1 171 248	28 752 678
dont actifs ayant un emploi	89,5	90,4	90,3	90,1	88,9
<i>dont salariés</i>	81,6	80,2	77,4	80,1	78,5
<i>non salariés</i>	7,8	10,2	12,9	10,0	10,4
dont chômeurs	10,5	9,6	9,7	9,9	11,1
<i>dont depuis plus d'un an</i>	4,7	4,3	4,3	4,2	4,9
<b>Ensemble</b>	100,0	100,0	100,0	100,0	100,0

Source : Insee, Recensement de la population 2006 exploitation principale

### **Pas d'évolution des emplois stables et baisse de l'intérim**

Après avoir fortement baissé dans le cœur, le périmètre et le département entre 1990 et 1999 (passant de 90 % à 84 %), la part des emplois stables augmente légèrement pour atteindre 85 % en 2006. Cette part reste légèrement inférieure à la part régionale.

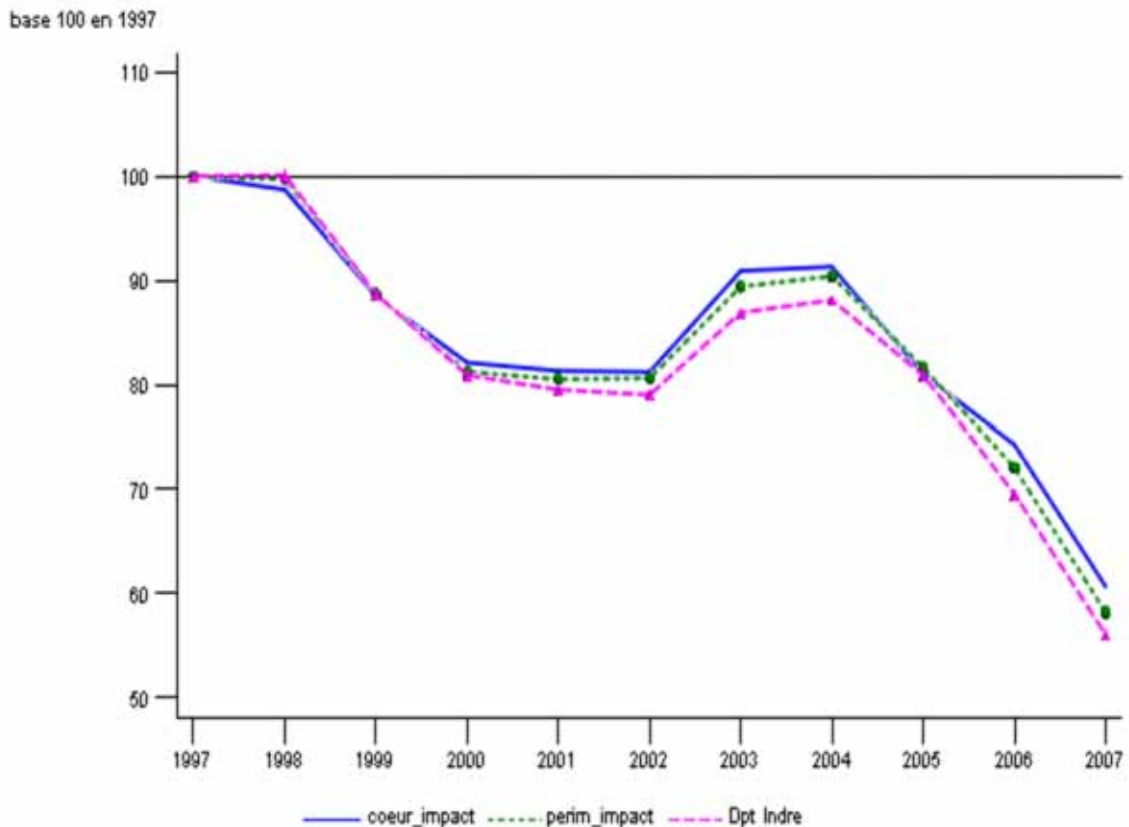
L'intérim, en diminution par rapport à 1999, est une forme d'emploi un peu plus fréquente dans le cœur d'impact (2,8 % des emplois) que dans le périmètre (2,6 %) et l'Indre (2,4 %), ce qui s'explique par la densité urbaine plus importante du cœur.

### **Diminution du nombre de demandeurs d'emploi**

Le nombre de demandeurs d'emploi a diminué entre 1997 et 2007 de façon similaire dans les trois territoires.

Après une diminution régulière jusqu'en 2002, il a augmenté pendant deux années consécutives, puis diminue de nouveau depuis 2004.

## Évolution du nombre de demandeurs d'emploi sur longue période



Source : Anpe, DEFM Catégories 1+2+3 hors activité réduite

La baisse entre 2006 et 2007 du nombre de demandeurs d'emploi est plus forte qu'entre 2005 et 2006, de - 18,2 % contre - 8,2 % dans le cœur, de - 19,3 % contre - 11,7 % dans le périmètre et de - 19,4 % contre - 14 % dans le département.

En 2007, cette situation concerne ainsi 2 800 personnes dans le cœur, 4 300 dans le périmètre et 5 800 en Indre. La moitié des demandeurs d'emploi indriens résident dans le cœur, trois quarts dans le périmètre.

La baisse du nombre de demandeurs d'emploi de 15 à 24 ans est plus importante dans le périmètre (- 25,1%) que dans le cœur (- 21,7 %) ou le département (- 23,6 %).

La majorité des demandeurs d'emploi sont des employés (environ 55 %), notamment chez les femmes (76 % contre 30 % chez les hommes), part augmentant entre 2006 et 2007 malgré la baisse générale du nombre de demandeurs d'emploi observée alors.

## Caractéristiques de l'appareil productif

### Le tertiaire gagne des emplois tandis que l'industrie régresse

En 2006, comme en région Centre, sept emplois sur dix du périmètre d'impact et du cœur se situent dans le secteur tertiaire. Cette part est en hausse par rapport à 1999, où le tertiaire ne regroupait que 66 % des emplois.

À l'image de l'Indre, le périmètre d'impact connaît une forte tradition industrielle. Suivant la tendance nationale, ce secteur connaît cependant une baisse depuis 1975.

La part du tertiaire et de l'industrie est un peu plus importante dans le cœur que dans le périmètre. Ainsi en 2006 l'industrie regroupe 18,9 % des emplois de l'Indre, 19,9 % des emplois du périmètre et 21,3 % des emplois du cœur.

#### Répartition de l'emploi par secteur et sphère d'activité

	Cœur		Périmètre		Indre		Centre		Métropole	
	Effectifs	%	Effectifs	%	Effectifs	%	Effectifs	%	Effectifs	%
<b>Secteurs d'activité</b>										
Agriculture	788	1,7	2 913	4,2	6 526	7,1	44 559	4,4	881 887	3,5
Industrie	10 042	21,3	13 806	19,9	17 459	18,9	189 766	18,9	3 881 380	15,4
Construction	2 195	4,7	3 968	5,7	6 150	6,7	70 766	7,0	1 622 220	6,4
Tertiaire	34 099	72,4	48 526	70,1	62 098	67,3	700 395	69,7	18 875 684	74,7
<b>Ensemble</b>	<b>47 124</b>	<b>100,0</b>	<b>69 214</b>	<b>100,0</b>	<b>92 233</b>	<b>100,0</b>	<b>1 005 486</b>	<b>100,0</b>	<b>25 261 171</b>	<b>100,0</b>
<b>Sphère d'activité</b>										
Activités présentiellles*	23 664	62,0	35 218	63,9	45 240	65,6	515 032	63,6	13 941 915	65,0
Activités non présentiellles	14 479	38,0	19 909	36,1	23 724	34,4	294 752	36,4	7 505 225	35,0
<b>Ensemble</b>	<b>38 143</b>	<b>100,0</b>	<b>55 127</b>	<b>100,0</b>	<b>68 964</b>	<b>100,0</b>	<b>809 784</b>	<b>100,0</b>	<b>21 447 140</b>	<b>100,0</b>
<b>Sphère publique</b>	10 076	26,4	14 400	26,1	17 878	25,9	194 319	24,0	5 150 791	24,0

\* La sphère présentielle concerne les activités majoritairement destinées aux ménages présents dans la zone, y compris les touristes.

Sources : Insee, Recensement de la population 2006 exploitation complémentaire lieu de travail - Clap 2006 champ complet hors agriculture et défense

### Une répartition de l'emploi par sphère d'activité similaire à celle du département et de la région

Les activités du périmètre d'impact s'orientent plus vers l'économie présentielle, caractérisée par des activités majoritairement destinées aux ménages, avec 64 % des emplois dans cette sphère d'activité. La répartition entre activités présentiellles et non présentiellles est ici relativement similaire à celle du département et de la région, tandis que les activités présentiellles sont moins présentes dans le cœur d'impact (62 % des emplois).

La plupart des emplois de la fonction publique (fonctions publiques d'État, hospitalière et territoriale) sont situés dans le périmètre. Ainsi, le périmètre d'impact regroupe 14 400 emplois publics dans 588 établissements de la sphère publique, soit 63 % des établissements pour 80 % des emplois publics du département. Environ 26 % des emplois de l'Indre sont dans la sphère publique.

### Plus de six emplois sur dix dans cinq secteurs d'activité

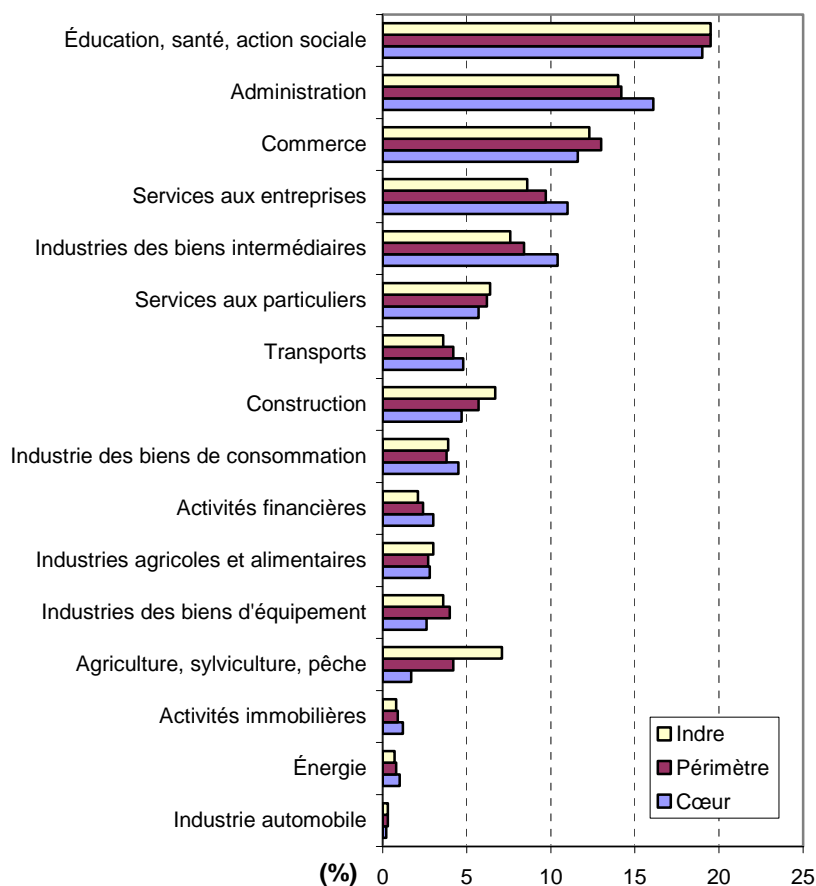
Cinq secteurs d'activité (éducation, santé et actions sociales, administration, commerce, services aux entreprises et industrie des biens intermédiaires) regroupent à eux seuls 68 % des emplois dans le cœur, 65 % dans le périmètre, comme en France métropolitaine, et 62 % dans l'Indre, comme en région Centre.

Ces cinq secteurs ont vu leur part dans l'emploi augmenter depuis 1999. Les secteurs les plus touchés par la perte d'emploi sont les activités immobilières, l'industrie agro-alimentaire, l'industrie automobile et les transports.

La part des services aux entreprises a augmenté dans les trois zones (cœur, périmètre, Indre) ainsi que la part des secteurs de l'administration et de l'éducation, santé et action sociale.

Les fonctions de fabrication, du transport et logistique, de gestion et d'administration publique ainsi que les services de proximité regroupent près de 60 % des emplois dans le cœur d'impact, 55 % dans le périmètre et 52 % dans l'Indre.

### Emploi au lieu de travail par secteur d'activité



Sources : Insee, Recensements de la population 2006 exploitations complémentaires lieu de travail

### Diminution du nombre d'établissements dans tous les secteurs sauf dans les services

En Indre, le secteur des services regroupe 50 % des établissements. Cette part augmente régulièrement entre 2000 et 2007. Elle est légèrement supérieure dans le périmètre, se rapprochant de la moyenne régionale (52 %), et nettement supérieure dans le cœur, dépassant de la moyenne nationale (56 %)

Le secteur du commerce regroupe environ un quart des établissements dans le cœur, le périmètre et le département. Cette part diminue régulièrement depuis 2000.

Le secteur de la construction, également en diminution, représente à peine 9 % du nombre d'établissements dans le cœur, part nettement inférieure à celle du périmètre et de l'Indre.

Le déclin de l'industrie, initié depuis plusieurs décennies, se poursuit. Ainsi, le nombre d'établissements a diminué de - 8,7 % entre 2000 et 2007 dans le cœur et de - 5,7 % dans le périmètre et l'Indre. Cette baisse est ainsi supérieure à celle observée au niveau régional (- 3,9 %).

Toutefois, bien que la part de l'industrie dans le nombre d'établissements soit en baisse, elle reste supérieure aux parts régionales et surtout nationales dans le périmètre et le département. Elle est largement supérieure à la part nationale dans les trois territoires, cœur, périmètre, Indre, reflétant la longue tradition industrielle du département.

### Stock d'établissements par secteur d'activité et tranche de taille au 01/01/2007

	Cœur d'impact		Périmètre d'impact		Indre		Centre		Métropole	
	Nombre	%	Nombre	%	Nombre	%	Nombre	%	Nombre	%
Industrie	410	10,2	797	11,4	1 229	12,1	11 353	10,5	288 887	8,8
Construction	354	8,8	782	11,2	1 361	13,4	14 665	13,6	382 589	11,7
Commerce	990	24,7	1 785	25,5	2 502	24,6	26 151	24,2	782 219	23,9
Services	2 248	56,2	3 624	51,9	5 090	50,0	55 977	51,8	1 821 778	55,6
<b>Ensemble</b>	<b>4 002</b>	<b>100,0</b>	<b>6 988</b>	<b>100,0</b>	<b>10 182</b>	<b>100,0</b>	<b>108 146</b>	<b>100,0</b>	<b>3 275 473</b>	<b>100,0</b>
0 salarié (*)	1 983	49,6	3 544	50,7	5 331	52,4	56 097	51,9	1 865 240	56,9
1 à 9 salariés	1 611	40,3	2 778	39,8	4 001	39,3	42 202	39,0	1 156 244	35,3
10 à 19 salariés	199	5,0	347	5,0	440	4,3	4 866	4,5	131 536	4,0
20 à 49 salariés	125	3,1	201	2,9	270	2,7	3 215	3,0	79 468	2,4
50 à 249 salariés	71	1,8	103	1,5	125	1,2	1 548	1,4	37 586	1,1
250 salariés et plus	13	0,3	15	0,2	15	0,1	218	0,2	5 399	0,2
<b>Ensemble</b>	<b>4 002</b>	<b>100,0</b>	<b>6 988</b>	<b>100,0</b>	<b>10 182</b>	<b>100,0</b>	<b>108 146</b>	<b>100,0</b>	<b>3 275 473</b>	<b>100,0</b>

(\*) y compris non déclarés

Source : Insee, Répertoire des Entreprises et des Établissements (REE) au 1<sup>er</sup> janvier champ marchand non agricole

### Concentration des grands établissements dans le périmètre d'impact

Dans le périmètre, environ la moitié des établissements n'emploient aucun salarié, part un peu plus faible que dans le département. Le périmètre concentre cependant 84 % des établissements indriens de plus de 50 salariés, le cœur 60%.

Les 15 établissements de plus de 250 salariés du département se situent tous dans le périmètre d'impact, le cœur d'impact abritant quant à lui les 5 plus grands établissements du département (plus de 500 salariés). Ces cinq grands établissements emploient 4 600 personnes, soit 12,1 % de l'emploi total du cœur, 8,4 % de l'emploi total du périmètre et 6,7 % de l'emploi total de l'Indre.

### Une spécificité sectorielle portée sur l'industrie

En 2006, le périmètre d'impact présente peu de spécificité sectorielle par rapport au département. Cependant, il affiche une spécificité marquée par rapport à la région dans les activités de l'habillement, de la métallurgie et la transformation des métaux et dans l'industrie des équipements du foyer.

Indice de spécificité sectorielle\*

Secteur d'activité	Cœur par rapport à périmètre	Cœur par rapport à l'Indre	Périmètre par rapport à l'Indre	Périmètre par rapport au Centre	Indre par rapport au Centre	Indre par rapport à la métropole
Industries agricoles et alimentaires	1,04	1	0,96	1,3	1,35	1,3
Habillement, cuir	1,09	1,06	0,97	4,46	4,61	5,11
Industrie des équipements du foyer	1,37	1,31	0,96	1,49	1,56	2,6
Industrie des équipements mécaniques	0,76	0,79	1,03	0,83	0,8	1,31
Industrie du bois et du papier	1,3	1,51	0,97	0,76	0,78	1,27
Chimie, caoutchouc, plastiques	1,34	1,31	1,03	1,62	1,57	2,04
Métallurgie, transformation des métaux	1,25	1,29	0,85	0,85	1	1,14
Construction	0,76	0,65	1,05	1,11	1,06	1,2
Commerce de gros, intermédiaires	0,86	0,9	1,04	0,88	0,84	0,72
Commerce de détail, réparations	0,84	0,86	1,02	1,09	1,07	1,07
Transports	1,07	1,16	1,09	1,15	1,06	0,98
Activités financières	1,23	1,34	1,09	0,89	0,82	0,73
Postes et télécommunication	1,06	1,04	0,98	0,93	0,95	1,04
Conseils et assistance	1,1	1,21	1,09	0,8	0,73	0,46
Services opérationnels	1,07	1,14	1,07	0,6	0,57	0,55
Hôtels et restaurants	1,01	1,02	1	0,88	0,88	0,71
Éducation	1,08	1,11	1,02	0,98	0,96	0,91
Santé, action sociale	0,93	0,86	0,93	1,01	1,08	1,1
Administration publique	1,03	1,06	1,03	1,17	1,14	1,11
Activités associatives et extra-territoriales	1,06	0,82	0,77	1,37	1,77	1,65

\* Indice de spécificité d'une activité économique = pourcentage des actifs de la zone exerçant l'activité économique/pourcentage des actifs de la zone de référence exerçant l'activité économique

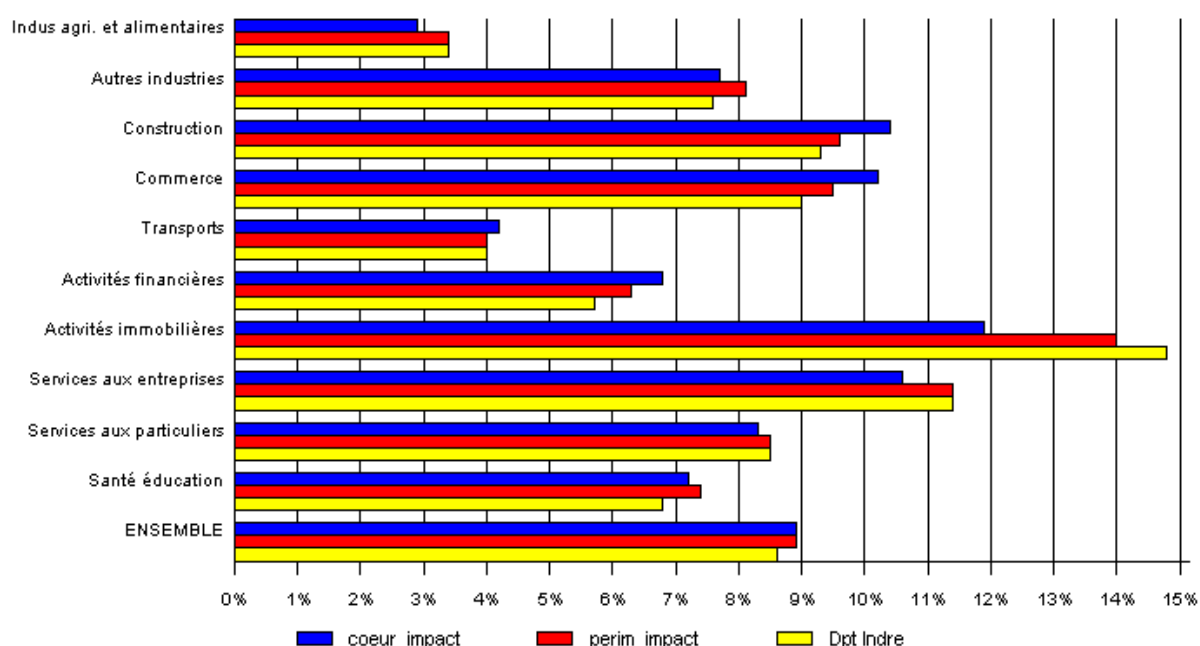
Source : Insee, Clap 2006 champ complet hors agriculture et défense (cf documentation)

Relativement au périmètre, le cœur d'impact présente une part d'actifs plus élevée dans l'industrie des équipements du foyer, l'industrie des plastiques et caoutchouc et l'industrie du bois et du papier. En revanche, la part des actifs est plus faible dans l'industrie des équipements mécaniques et dans la construction. Par rapport à la région, le cœur d'impact se spécialise dans l'industrie du bois et du papier.

### Beaucoup de créations d'établissement dans les services, peu dans l'industrie

Entre 2005 et 2007, 8,9 établissements par an sont en moyenne créés pour 100 établissements existants, dans le cœur comme dans le périmètre. Ce taux annuel moyen est légèrement supérieur au taux de création du département (8,6 %), mais inférieur à la moyenne régionale (10 %), même s'il est en progression par rapport à la période 2000-2002.

Taux de création d'établissement par secteur d'activité (2005 - 2007)



Source : Insee, Répertoire des Entreprises et des Établissements (REE) champ marchand non agricole

Entre 2005 et 2007, environ 5 créations sur 10 ont eu lieu dans le secteur des services, environ 3 sur 10 dans le secteur du commerce.

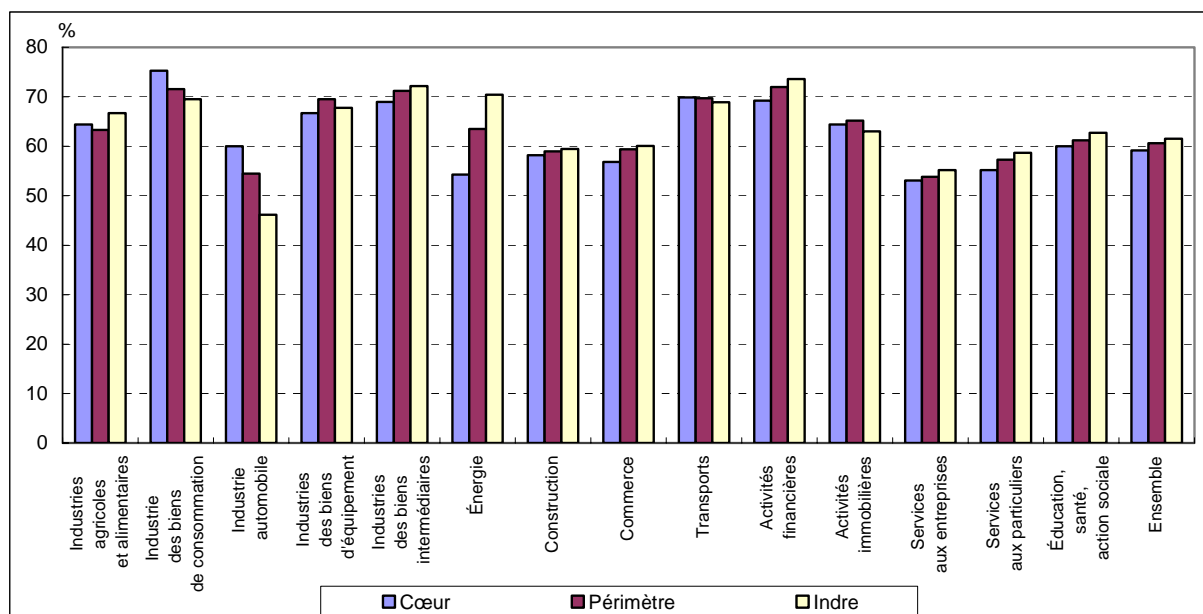
Sur cette période, le taux moyen de création est plus élevé dans les secteurs de la construction et du commerce : environ 10 % dans le cœur d'impact, 9,5 % dans le périmètre et 9 % dans l'Indre.

Ce sont les secteurs des activités immobilières, des services aux entreprises, de la construction et du commerce qui ont les plus forts taux de création moyens.

## Un système productif qui se renouvelle peu

Dans le cœur d'impact, le périmètre et l'Indre, 72 % des établissements créés depuis 2004 sont toujours actifs au 1<sup>er</sup> janvier 2007, ainsi qu'environ 60 % des établissements créés depuis 2002.

Indicateurs de rotation sectoriels\* au 1<sup>er</sup> janvier 2007



\*Ces indicateurs sont les pourcentages sectoriels d'établissements créés il y a au moins 5 ans et toujours en activité au 1<sup>er</sup> janvier 2007 sur l'ensemble des établissements du secteur. Ils permettent d'apprécier la durée de vie des établissements en fonction des secteurs.

Source : Insee, Répertoire des Entreprises et des Établissements (REE) au 01.01.2007 champ marchand non agricole

Dans le périmètre d'impact, les secteurs les plus pérennes sont les secteurs de l'industrie des biens de consommation, de l'industrie des biens intermédiaires et des activités financières. En revanche, les secteurs où le renouvellement des établissements est plus important sont les secteurs des services aux entreprises et aux particuliers, ainsi que l'industrie automobile.



## Conditions et niveaux de vie

### Un niveau de vie inférieur à la région Centre

La part de foyers fiscaux non imposés est beaucoup plus importante en Indre qu'au niveau régional ou national. En revanche, même si elle reste supérieure à la moyenne régionale, elle est moins élevée dans le périmètre et le cœur.

### Foyers fiscaux et revenus annuels moyens

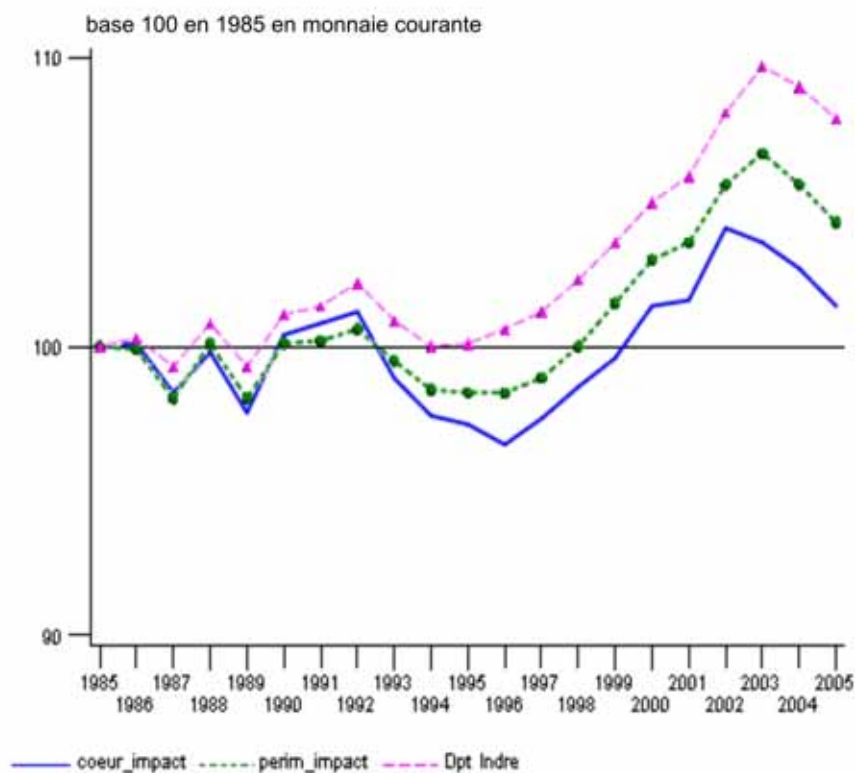
	Cœur d'impact	Périmètre d'impact	Indre	Centre	Métropole
Nombre de foyers fiscaux	53 624	93 625	136 725	1 408 044	34 479 418
Foyers fiscaux non imposés (en %)	46,0	48,7	52,0	44,6	45,7
Revenu annuel moyen par foyer fiscal (en € de 2006)	19 539	18 958	18 109	21 077	22 162

Sources : Insee, Recensement de la population 2006 ; DGI, Revenus fiscaux 2006 ; Cnaf 2007

Après avoir augmenté entre 1996 et 2002, le revenu net annuel moyen par foyer fiscal a diminué jusqu'en 2005, atteignant presque le niveau de 1985 dans le cœur.

En 2006, il est plus élevé dans le cœur et le périmètre que dans le département tout en restant nettement inférieur à la région ou la France métropolitaine..

### Revenu net annuel moyen par foyer fiscal



Sources : Insee, DGI, Revenus des foyers fiscaux

Reflet de l'âge de la population et de l'importance du nombre des retraités indriens, la part des retraites et pensions dans le revenu fiscal est plus élevée en Indre (31,7 %) que dans la région (26,3%), et nettement supérieure à la part nationale (23,7 %). Bien qu'inférieure à la moyenne départementale, elle reste élevée dans le périmètre (29,0%) et le cœur (27,9%).

### Composition du revenu fiscal des ménages

%	Cœur	Périmètre	Indre	Centre	Métropole
Part des salaires	61,7	59,5	55,9	62,3	64,3
Part des bénéfiques	5,6	6,6	7,5	6,3	6,4
Part des pensions et retraites	27,9	29,0	31,7	26,3	23,7
Part des autres revenus	4,7	4,9	5,0	5,1	5,6

Sources : Insee ; DGI, Revenus fiscaux 2006

En revanche, la part des salaires dans le revenu fiscal en Indre est nettement inférieure au niveau national (55,9 % contre 64,3 %). La part des salaires dans le cœur se rapproche de la moyenne régionale tout en restant légèrement inférieure.

### Les situations de pauvreté concentrées dans le cœur d'impact

Dans le cœur d'impact, 13,2 % de la population vit avec un bas revenu, une proportion plus élevée que dans le périmètre, le département, la région et même la France métropolitaine.

La part des familles monoparentales parmi les ménages percevant un bas revenu dans le cœur est alors similaire à la part nationale, supérieure à la part du périmètre, elle-même supérieure à celle du département et de la région.

### Ménages fragiles - ménages percevant un bas revenu

		Cœur	Périmètre	Indre	Centre	Métropole
Population vivant avec un bas revenu	Nombre	12 330	18 491	25 773	279 261	7 799 115
Part de la population vivant avec un bas revenu	%	13,2	11,5	11,1	11,1	12,7
Part des HLM dans le parc des résidences principales	%	25,5	19,5	15,9	16,7	16,0
Part des familles monoparentales	%	8,1	7,4	6,8	6,8	8,0
Montant annuel total des minima sociaux versés par les CAF	Milliers d'euros	17 813	27 060	38 718	360 813	10 443 392

Sources : Insee, Recensement de la population 2006 ; DGI, Revenus fiscaux 2006 ; Cnaf 2007

Parmi les allocataires CAF à bas revenu, on compte plus de personnes de moins de 30 ans dans le cœur et le périmètre qu'en Indre. Les familles monoparentales sont plus représentées dans le cœur et le périmètre que dans le reste du département. En revanche, la part des familles nombreuses est plus faible dans le cœur, le périmètre et le département que dans la région.

Les bénéficiaires du RMI sont nettement moins représentés dans les trois territoires que dans la région Centre. En outre, la population vivant avec le RMI a diminué entre 2004 et 2007, de façon plus importante dans les trois territoires (environ - 5%) qu'en région (- 2,5%).

### Caractéristiques des allocataires à bas revenus

	Cœur	Périmètre	Indre	Centre	Métropole
Nombre d'allocataires à bas revenus	5 464	8 081	11 143	119 257	3 377 009
Part des allocataires de moins de 30 ans (en %)	26,7	24,5	22,4	25,7	25,2
Part de familles monoparentales (en %)	29,3	28,4	26,9	27,0	27,3
Part de familles nombreuses (3 enfants ou plus) (en %)	11,8	11,8	12,0	13,2	12,9
Part des allocataires ne percevant aucun minimum social (en %)	63,5	63,1	61,1	59,0	55,7
Part de bénéficiaires du RMI (en %)	20,6	19,5	20,0	24,9	28,3
Variation de la population vivant avec le RMI entre 2004 et 2007	-4,7	-4,6	-5,0	-2,5	-2,5
Part de bénéficiaires du RMI depuis plus de 2 ans (en %)	11,9	11,4	12,1	15,9	18,0
Part des allocataires dont les prestations représentent plus de 75% du revenu (en %)	40,6	39,9	40,9	43,1	46,0

Champ : ensemble des allocataires Caf à bas revenus

Sources : Chaf 2004 à 2007 ; ANPE, DEFM catégories 1+2+3 hors activité réduite 2004 à 2007

La part des allocataires ne percevant aucun minimum social est similaire dans le cœur et le périmètre, supérieure à la part départementale et nettement supérieure à la part régionale et nationale. Les allocataires dont les prestations représentent plus de 75 % du revenu sont moins représentés en Indre que dans la région ou en France métropolitaine. Cette part est encore un peu moins élevée dans le cœur et le périmètre.

## Fiscalité directe locale

### La moitié des produits générés dans le cœur d'impact

Le produit des quatre taxes directes locales s'élève pour 2006 à 98,0 milliards d'euros dans le cœur d'impact. Le cœur génère à lui seul plus de la moitié du produit départemental, le périmètre plus de 75 %.

Dans le cœur d'impact, un million d'euros provient de la taxe sur le foncier non bâti et près de 45 millions d'euros de la taxe professionnelle, la taxe sur le foncier bâti et la taxe d'habitation atteignant ensemble 52 millions d'euros.

La taxe sur le foncier non bâti est proportionnellement moins importante dans le cœur (1 % des produits) que dans le périmètre (2,5 %) et le département (3,5 %), traduisant le caractère plus rural du département par rapport au cœur d'impact.

À l'inverse, la taxe professionnelle représente une part des produits plus importante dans le cœur (45,9 %) et dans le périmètre (44,1 %) que dans le département (42,4%) et la région (42,6%), traduisant une activité économique relativement plus forte dans le cœur et le périmètre, que dans le département ou la région.

#### Récapitulatif des quatre taxes pour l'ensemble des collectivités (\*)

	Cœur d'impact		Périmètre d'impact		Indre		Centre		Métropole	
	Population : 93 201		Population : 160 822		Population : 232 959		Population : 2 519 567		Population : 61 398 995	
	Produit en M€	Produit en %	Produit en M€	Produit en %	Produit en M€	Produit en %	Produit en M€	Produit en %	Produit en M€	Produit en %
Taxe d'habitation	21,0	21,5	31,7	22,0	41,7	22,7	511,5	22,7	13 937,6	23,4
Foncier bâti	31,0	31,6	45,0	31,4	58,0	31,5	733,2	32,5	18 481,1	31,0
Foncier non bâti	1,0	1,0	3,5	2,5	6,5	3,5	47,9	2,1	798,2	1,3
Taxe professionnelle (*)	44,9	45,9	63,2	44,1	78,3	42,4	960,0	42,6	26 463,0	44,3
<b>Total</b>	<b>98,0</b>	<b>100,0</b>	<b>143,5</b>	<b>100,0</b>	<b>184,5</b>	<b>100,0</b>	<b>2 252,5</b>	<b>100,0</b>	<b>59 618,4</b>	<b>100,0</b>
Commune	34,3	35,1	53,1	37,0	71,3	38,6	932,2	41,4	24 928,0	41,8
Organisme à Fiscalité Propre	26,7	27,2	34,9	24,3	41,2	22,4	463,6	20,6	12 218,4	20,5
Département	29,6	30,2	44,5	31,0	57,8	31,3	667,7	29,7	17 867,1	30,0
Région	7,4	7,5	11,1	7,7	14,2	7,7	186,4	8,3	4 297,9	7,2
<b>Total</b>	<b>98,0</b>	<b>100,0</b>	<b>143,5</b>	<b>100,0</b>	<b>184,5</b>	<b>100,0</b>	<b>2 252,5</b>	<b>100,0</b>	<b>59 618,4</b>	<b>100,0</b>

(\*) Avant tout écrêtement éventuel au profit du Fond départemental de péréquation de la taxe Professionnelle

Sources : Insee, Recensement de la population 2006 ; DGI, Recensement des éléments d'imposition 2006

Le produit global de la fiscalité directe se répartit inégalement entre le secteur communal (communes et EPCI), les départements et les régions. Dans le cœur, le périmètre et le département, un peu moins des deux tiers du produit des quatre taxes sont prélevés par les communes et les EPCI, environ 30 % par les départements et 8 % par la région.

Alors qu'il est plus faible dans l'Indre que dans la région et qu'au niveau national, le produit par habitant s'élève à 1051 € dans le cœur, nettement plus que la moyenne nationale. Le produit du périmètre d'impact s'élève à 792 € par habitant, équivalent au produit régional, supérieur au produit départemental mais inférieur à la valeur métropolitaine.

## Récapitulatif des quatre taxes pour l'ensemble des collectivités (\*)

	Cœur d'impact	Périmètre d'impact	Indre	Centre	Métropole
	Population : 93 201	Population : 160 822	Population : 232 959	Population : 2 519 567	Population : 61 398 995
	Produit en €/hab	Produit en €/hab	Produit en €/hab	Produit en €/hab	Produit en €/hab
Taxe d'habitation	225	197	179	203	227
Foncier bâti	333	280	249	291	301
Foncier non bâti	11	22	28	19	13
Taxe professionnelle (*)	482	393	336	381	431
<b>Total</b>	<b>1 051</b>	<b>892</b>	<b>792</b>	<b>894</b>	<b>971</b>
Commune	368	330	306	370	406
Organisme à Fiscalité Propre	286	217	177	184	199
Département	318	277	248	265	291
Région	79	69	61	74	70
<b>Total</b>	<b>1 051</b>	<b>892</b>	<b>792</b>	<b>894</b>	<b>971</b>

(\*) Avant tout écrêtement éventuel au profit du Fond départemental de péréquation de la taxe Professionnelle

Sources : Insee, Recensement de la population 2006 ; DGI, Recensement des éléments d'imposition 2006

Même si la part du produit cumulé de la taxe d'habitation et du foncier bâti est relativement similaire dans les trois territoires, le produit par habitant issu de ces deux taxes est plus important dans le cœur (558 €/par habitant) que dans la région (494 €), alors qu'il est moins élevé dans le périmètre (477 €) et le département (428 €), signe du caractère résidentiel plus important du cœur d'impact.

### La richesse fiscale plus élevée dans le cœur que dans la région

La richesse fiscale par habitant est le produit théorique que recevrait la commune si elle appliquait les taux moyens nationaux de chacune des quatre taxes à ses propres bases. Cette richesse fiscale a augmenté entre 1999 et 2006, plus fortement dans le département (+ 19,3 %) que dans la région Centre (+ 18,6 %), et plus faiblement dans le cœur (+ 13,2 %) et le périmètre (+ 16,6 %). Pourtant, la richesse fiscale par habitant demeure plus élevée dans le cœur que dans la région, indiquant ainsi une richesse potentielle mobilisable plus forte pour alimenter un budget. C'est le signe d'une autonomie financière plus importante que dans le périmètre ou le département.

### Indicateurs de fiscalité (1)

	Cœur d'impact		Périmètre d'impact		Indre		Centre		Métropole	
	1999	2006	1999	2006	1999	2006	1999	2006	1999	2006
Richesse fiscale par habitant (en €)	538	609	470	548	419	500	484	574	555	647
Coefficient de mobilisation de la richesse fiscale	1,1	1,07	1,04	1	1,01	0,97	1,02	0,97	0,96	0,94
Degré d'intégration intercommunale (%)	8,2	43,7	10	39,7	10,8	36,8	8,1	33,3	15	33,3

(1) uniquement sur le champ "communes, syndicats et organismes à fiscalité propre"

Sources : Insee, Recensement de la population 2006 ; DGI, Recensement des éléments d'imposition 2006

En rapportant le produit des quatre taxes à la richesse fiscale, on obtient le coefficient de mobilisation de la richesse fiscale, indicateur de la pression fiscale subie par un territoire, relativement au niveau national. En 2006, le cœur d'impact connaît une pression fiscale relativement plus élevée que celle de l'ensemble du territoire national, le périmètre d'impact une pression fiscale identique et le département une pression fiscale plus faible.

Le degré d'intégration intercommunale est la part des produits intercommunaux dans le total des produits communaux et intercommunaux. C'est la marque de la présence plus ou moins forte d'établissements publics de coopération intercommunale (EPCI) à fiscalité propre et de leur volonté plus ou moins grande de mettre en commun les ressources fiscales pour financer et gérer des services à la population et/ou financer des projets d'investissement. Quel que soit le territoire, le degré de coopération intercommunal a fortement augmenté entre 1999 et 2006, reflétant l'essor des EPCI sur cette période. Le degré de coopération départementale est un peu plus important qu'au niveau régional ou national. Il est plus élevé dans le cœur et le périmètre.

### **Partie 3 - L'impact économique du 517<sup>e</sup> Régiment du Train et de la 12<sup>e</sup> BSMAT**

*Début 2009, le 517<sup>e</sup> Régiment du Train, implanté sur la commune de Déols, emploie 911 personnes et la 12<sup>e</sup> BSMAT, implantée sur la commune de Neuvy-Pailloux, en emploie 322, soit 1 233 emplois au sein des deux bases militaires.*

*Les 911 employés du 517<sup>e</sup> Régiment du Train résident dans trois départements, le Cher, l'Indre et le Loir-et-Cher, dont 99,2 % dans l'Indre. Les 322 employés de la 12<sup>e</sup> BSMAT résident également dans ces trois mêmes départements, mais de façon moins concentrée : 89,8 % résident dans l'Indre et 9,6 % dans le Cher.*

*Les commandes des deux unités militaires auprès d'entreprises de la région ne génèrent qu'une trentaine d'emplois indirects, 14 par le 517<sup>e</sup> Régiment du Train et 19 par la 12<sup>e</sup> BSMAT, ce qui s'explique par la faible part du montant des commandes des unités militaires dans le chiffre d'affaires des fournisseurs locaux. Deux tiers des emplois indirects générés en région Centre par les deux unités sont situés en Indre : 10 emplois indirects par le 517<sup>e</sup> Régiment du Train et 12 par la 12<sup>e</sup> BSMAT.*

*Ces salariés indirects et les salariés des deux unités militaires ainsi que leurs familles induisent par leurs dépenses de consommation l'équivalent de 411 emplois sur la région Centre, 279 par le 517<sup>e</sup> Régiment du Train et 132 par la 12<sup>e</sup> BSMAT. La majorité de ces emplois induits se situent en Indre.*

*Pour les deux unités militaires, les emplois induits sont principalement localisés dans l'éducation, la santé et l'action sociale, dans l'administration, dans le commerce et dans les services aux particuliers. Ces quatre secteurs regroupent les trois quarts des emplois induits.*

*Au total, l'activité des deux unités génère 1 677 emplois directs, indirects ou induits dans la région Centre, 1 204 liés au 517<sup>e</sup> Régiment du Train et 473 liés à la 12<sup>e</sup> BSMAT. La quasi-totalité est localisée dans l'Indre.*

*Un employé du 517<sup>e</sup> Régiment du Train génère 0,32 emploi en région Centre, tandis qu'un employé de la 12<sup>e</sup> BSMAT en génère 0,46, soit une moyenne de 0,33 emploi pour les deux bases.*

*La prise en compte des ménages auxquels appartiennent ces salariés conduit à une population concernée par l'activité du 517<sup>e</sup> Régiment du Train de 2 547 personnes, et à une population concernée par l'activité de la 12<sup>e</sup> BSMAT de 1 237 personnes, soit au total 3 784 personnes concernées par l'activité d'une des deux unités.*

*Le cœur d'impact est inévitablement le territoire le plus touché, suivi du périmètre. Ainsi, le cœur d'impact abrite certes l'ensemble des emplois au lieu de travail, mais aussi plus de 80 % des emplois au lieu de résidence représentant ainsi 2,5 % des actifs résidant dans le cœur. Les trois quarts des emplois induits sont situés dans le cœur, neuf sur dix dans le périmètre. L'ensemble des emplois générés par les deux unités militaires représente plus de 4 % de l'emploi salarié du cœur et près de 3 % de l'emploi du périmètre. Les trois quarts de la population liée à l'activité des deux unités sont localisés dans le cœur, représentant ainsi plus de 3 % de sa population totale.*

### Synthèse des résultats dans le Centre

	Emploi au Lieu de travail			Emploi au lieu de résidence			Population		
	517° RT	12° BSMAT	Ensemble	517° RT	12° BSMAT	Ensemble	517° RT	12° BSMAT	Ensemble
Effet direct	911	322	1 233	911	322	1 233	1 729	819	2 548
Effet indirect	14	19	33	13	17	30	37	48	85
Effet induit	279	132	411	279	132	411	781	370	1 151
<b>Total</b>	<b>1 204</b>	<b>473</b>	<b>1 677</b>	<b>1 203</b>	<b>471</b>	<b>1 674</b>	<b>2 547</b>	<b>1 237</b>	<b>3 784</b>

### Synthèse des résultats dans l'Indre

	Emploi au Lieu de travail			Emploi au lieu de résidence			Population		
	517° RT	12° BSMAT	Ensemble	517° RT	12° BSMAT	Ensemble	517° RT	12° BSMAT	Ensemble
Effet direct	911	322	1 233	904	289	1 193	1 711	739	2 450
Effet indirect	10	12	22	10	11	21	25	30	55
Effet induit	274	118	392	274	118	392	768	331	1 099
<b>Total</b>	<b>1 195</b>	<b>452</b>	<b>1 647</b>	<b>1 188</b>	<b>418</b>	<b>1 606</b>	<b>2 504</b>	<b>1 100</b>	<b>3 604</b>

### Synthèse des résultats dans le périmètre d'impact

	Emploi au Lieu de travail			Emploi au lieu de résidence			Population		
	517° RT	12° BSMAT	Ensemble	517° RT	12° BSMAT	Ensemble	517° RT	12° BSMAT	Ensemble
Effet direct	911	322	1 233	889	283	1 172	1 673	725	2 398
Effet indirect	10	8	18	9	8	17	23	21	44
Effet induit	270	115	385	270	115	385	755	323	1 078
<b>Total</b>	<b>1 191</b>	<b>445</b>	<b>1 636</b>	<b>1 168</b>	<b>406</b>	<b>1 574</b>	<b>2 451</b>	<b>1 069</b>	<b>3 520</b>

### Synthèse des résultats dans le cœur d'impact

	Emploi au Lieu de travail			Emploi au lieu de résidence			Population		
	517° RT	12° BSMAT	Ensemble	517° RT	12° BSMAT	Ensemble	517° RT	12° BSMAT	Ensemble
Effet direct	911	322	1 233	804	213	1 017	1 442	537	1 979
Effet indirect	8	5	13	7	4	11	17	10	27
Effet induit	234	85	319	234	85	319	651	236	887
<b>Total</b>	<b>1 153</b>	<b>412</b>	<b>1 565</b>	<b>1 045</b>	<b>302</b>	<b>1 347</b>	<b>2 110</b>	<b>783</b>	<b>2 893</b>

Source : Insee



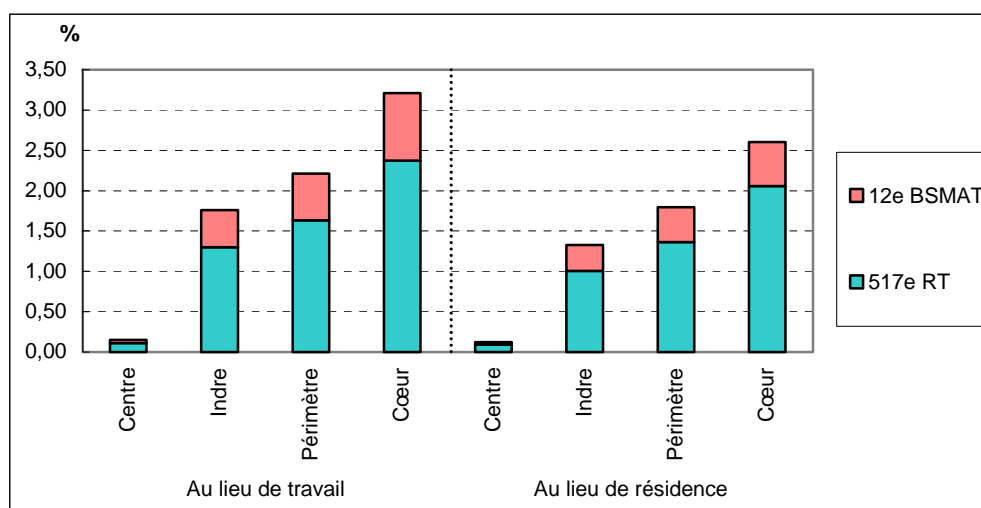
## Emplois directs : 1 233 emplois au sein des deux bases militaires de l'Indre

L'« effet direct » concerne l'impact des salariés des deux unités militaires, le 517<sup>e</sup> Régiment du Train implanté à Déols et la 12<sup>e</sup> BSMAT implantée à Neuvy-Pailloux. Il porte sur l'emploi observé au lieu de travail et sur l'emploi analysé au lieu de résidence.

### 911 emplois au 517<sup>e</sup> Régiment du Train et 322 à la 12<sup>e</sup> BSMAT

Le 517<sup>e</sup> Régiment du Train emploie 911 personnes au 1<sup>er</sup> janvier 2009 et la 12<sup>e</sup> BSMAT en emploie 322, soit 1 233 emplois au sein des deux bases militaires. À lui seul, le 517<sup>e</sup> Régiment du Train représente 27,8 % des emplois salariés de la commune de Déols, tandis que la 12<sup>e</sup> BSMAT représente 57,9 % de l'emploi salarié de Neuvy-Pailloux. Le 517<sup>e</sup> Régiment du Train et la 12<sup>e</sup> BSMAT représentent respectivement 1,3 % et 0,46 % des emplois salariés de l'Indre, 1,63 % et 0,58 % des emplois du périmètre et 2,37 % et 0,84 % des emplois du cœur.

#### Impact des emplois directs



Afin d'estimer l'impact dans un territoire, les emplois au lieu de travail sont rapportés au total des emplois salariés au lieu de travail du territoire ; les emplois au lieu de résidence sont rapportés au total des actifs ayant un emploi du territoire.

Source : Insee

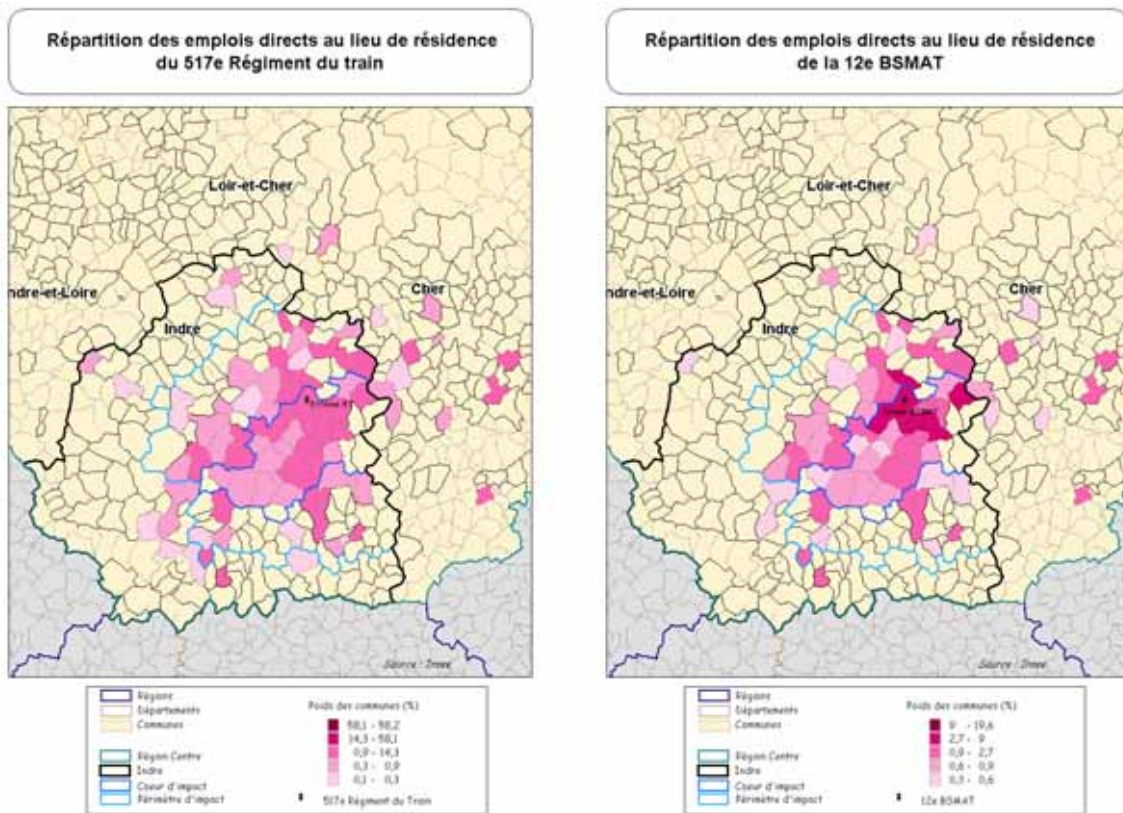
### Les emplois au lieu de résidence moins dispersés pour le 517<sup>e</sup> Régiment du Train

Les 911 employés du 517<sup>e</sup> Régiment du Train se répartissent au lieu de résidence sur trois départements (le Cher, l'Indre et le Loir-et-Cher), dont 99,2 % dans l'Indre. Les 322 employés de la 12<sup>e</sup> BSMAT résident également dans ces trois mêmes départements, mais de façon moins concentrée : 89,8 % résident dans l'Indre et 9,6 % dans le Cher.

Emplois directs au lieu de résidence										
	Centre	Indre	Ratio Indre/ Centre	Périmètre	Ratio Périmètre/ Centre	Ratio Périmètre/ Indre	Cœur	Ratio Cœur/ Centre	Ratio Cœur/ Indre	Ratio Cœur/ Périmètre
517 <sup>e</sup> Régiment du Train	911	904	99,2	889	97,6	98,3	804	88,3	88,9	90,4
12 <sup>e</sup> BSMAT	322	289	89,8	283	87,9	97,9	213	66,1	73,7	75,3
Ensemble	1 233	1 193	96,8	1 172	95,1	98,2	1 017	82,5	85,2	86,8

Source : Insee

De même à l'intérieur du département, les employés du 517<sup>e</sup> Régiment du Train sont moins dispersés que ceux de la 12<sup>e</sup> BSMAT : respectivement 97,6 % et 87,9 % des employés résident dans le périmètre, 88,3 % et 66,1 % résident dans le cœur.



Source : Fichiers des personnels fournis par le 517<sup>e</sup> RT et la 12<sup>e</sup> BSMAT

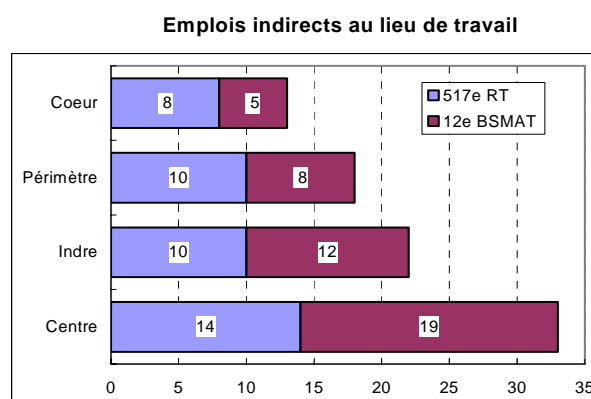
Le 517<sup>e</sup> Régiment du Train et la 12<sup>e</sup> BSMAT représentent ainsi 1,01 % et 0,32 % des actifs ayant un emploi résidant en Indre, 1,36 % et 0,43 % des actifs résidant dans le périmètre et 2,06 % et 0,55 % des actifs résidant dans le cœur.

## Emplois indirects : seulement une trentaine d'emplois chez les fournisseurs

L'effet indirect concerne les établissements qui reçoivent des commandes des deux bases militaires. Il s'agit de fournisseurs, de sous-traitants ou de prestataires de services. L'effet indirect se calcule sur l'emploi au lieu de travail et sur l'emploi au lieu de résidence. Il est estimé en faisant l'hypothèse que la part des salariés d'un établissement concerné est proportionnelle à la part des commandes dans son chiffre d'affaires.

### Le montant des commandes inférieur à 1 % du chiffre d'affaires des fournisseurs

Pour l'ensemble des fournisseurs des deux bases, le montant des commandes représente moins de 1 % du chiffre d'affaires. Ainsi, l'impact dans ces établissements est supérieur à l'équivalent d'un emploi pour à peine 5 % des fournisseurs de la 12<sup>e</sup> BSMAT et pour à peine 2 % des fournisseurs du 517<sup>e</sup> Régiment du Train. Ainsi, très peu d'emplois indirects sont générés par les deux bases militaires : 14 en région Centre par le 517<sup>e</sup> Régiment du Train et 19 par la 12<sup>e</sup> BSMAT, soit 33 emplois indirects en région pour les deux unités.



Source : Insee

Ce faible impact indirect s'explique par la nature très spécifique de l'activité des unités militaires, qui n'ont que très peu recours aux entreprises locales. En effet, les commandes relèvent souvent de marchés nationaux, et les fournisseurs sont dans ce cas majoritairement situés en Île-de-France. De plus, la Défense nationale fonctionne en grande partie de façon autonome.

### Deux tiers des emplois indirects régionaux localisés en Indre

Deux tiers des emplois indirects générés en région Centre par les deux unités sont situés en Indre : 10 emplois indirects par le 517<sup>e</sup> Régiment du Train et 12 par la 12<sup>e</sup> BSMAT. La totalité des 10 emplois indirects générés par le 517<sup>e</sup> Régiment du Train dans l'Indre sont localisés dans le périmètre, 8 dans le cœur. En revanche, seulement 8 des 12 emplois indirects générés par la 12<sup>e</sup> BSMAT en Indre sont situés dans le périmètre, 5 dans le cœur. Le périmètre abrite ainsi 8 emplois indirects sur 10 générés par les deux unités, le cœur en abrite 6 sur 10. Les emplois indirects liés à l'activité des deux bases ont par conséquent un impact très faible dans l'emploi salarié : entre 0 et 0,03 % selon le territoire.

Emplois indirects au lieu de travail et au lieu de résidence											
		Centre	Indre	Ratio Indre/ Centre	Périphérie	Ratio Périphérie/ Centre	Ratio Périphérie/ Indre	Coeur	Ratio Coeur/ Centre	Ratio Coeur/ Indre	Ratio Coeur/ Périphérie
Au lieu de travail	517 <sup>e</sup> Régiment du Train	14	10	71,4	10	71,4	100,0	8	57,1	80,0	80,0
	12 <sup>e</sup> BSMAT	19	12	63,2	8	42,1	66,7	5	26,3	41,7	62,5
	Ensemble	33	22	66,7	18	54,5	81,8	13	39,4	59,1	72,2
Au lieu de résidence	517 <sup>e</sup> Régiment du Train	13	10	71,4	9	64,3	90,0	7	50,0	70,0	77,8
	12 <sup>e</sup> BSMAT	17	11	64,7	8	47,1	72,7	4	23,5	36,4	50,0
	Ensemble	30	21	67,7	17	54,8	81,0	11	35,5	52,4	64,7

Source : Insee

Parmi les 33 emplois indirects générés en région Centre par l'activité des deux unités, 30 actifs résident dans la région, 21 en Indre, 17 dans le périmètre et 11 dans le cœur.

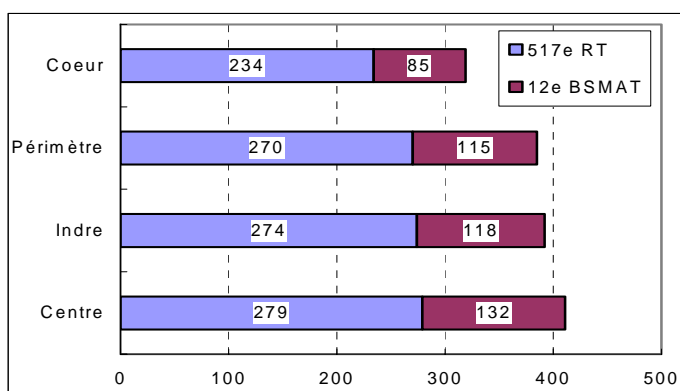
## Emplois induits : plus de 400 emplois générés par les activités des deux unités militaires

Les emplois induits sont créés par la consommation, dans leur commune de résidence, des ménages des employés des deux unités militaires et de leurs fournisseurs. Cette consommation bénéficie aux entreprises locales dans les secteurs marchands et non marchands. C'est l'effet multiplicateur de toute activité économique. L'effet induit se calcule sur l'emploi et, par suite, sur la population concernée. Pour l'estimer, on considère d'une part que les ménages réalisent l'ensemble de leurs dépenses de consommation dans la commune où ils résident, et d'autre part que les commerçants et entrepreneurs locaux auxquels ils s'adressent y résident également.

### Les emplois induits concentrés dans quelques communes

La consommation des salariés (directs ou indirects) du 517<sup>e</sup> Régiment du Train et de la 12<sup>e</sup> BSMAT et de leurs ménages génère 411 emplois induits sur la région Centre, 279 par le 517<sup>e</sup> Régiment du Train et 132 par la 12<sup>e</sup> BSMAT. Déols accueilleraient environ 110 des emplois induits par le 517<sup>e</sup> Régiment du Train et Châteauroux près de 60, soit presque 60 % des emplois induits régionaux situés dans ces deux communes. Du fait de la plus grande dispersion des ménages liés au personnel de la 12<sup>e</sup> BSMAT, les emplois induits par cette unité militaire sont plus dispersés également : Châteauroux et Issoudun abriteraient respectivement 27 et 12 emplois induits par la 12<sup>e</sup> BSMAT, Neuvy-Pailloux et Déols en accueilleraient chacune une dizaine. Ces quatre communes abriteraient ainsi 45 % des emplois induits régionaux.

**Répartition des emplois induits**



Source : Insee

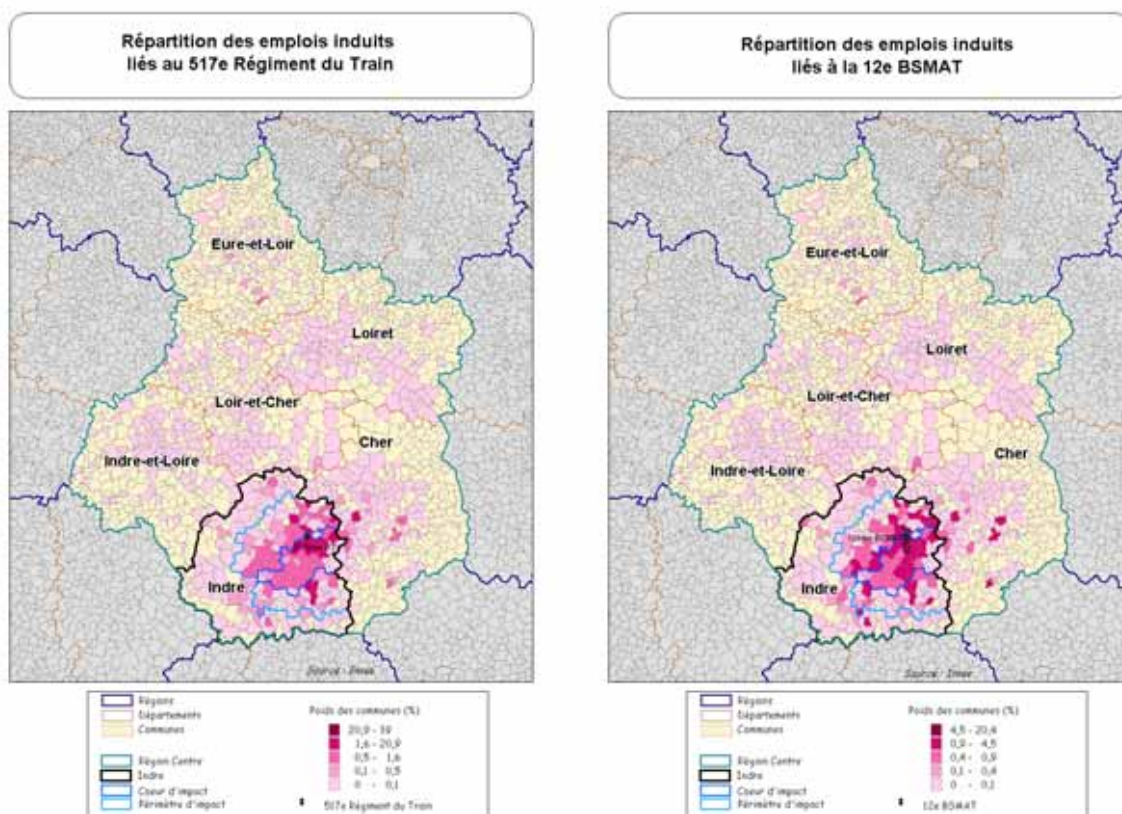
Cependant, la majorité de ces emplois induits se situent en Indre : 392 emplois induits par les deux unités se situent dans l'Indre, soit 95,4 %. Les emplois induits par le 517<sup>e</sup> Régiment du Train sont plus concentrés que ceux induits par la 12<sup>e</sup> BSMAT : respectivement 98,2 % et 89,4 % sont situés en Indre.

**Emplois induits au lieu de travail**

	Centre	Indre	Ratio Indre/ Centre	Périphérie	Ratio Périphérie/ Centre	Ratio Périphérie/ Indre	Coeur	Ratio Coeur/ Centre	Ratio Coeur/ Indre	Ratio Coeur/ Périphérie
517 <sup>e</sup> Régiment du Train	279	274	98,2	270	96,8	98,5	234	83,9	85,4	86,7
12 <sup>e</sup> BSMAT	132	118	89,4	115	87,1	97,5	85	64,4	72,0	73,9
Ensemble	411	392	95,4	385	93,7	98,2	319	77,6	81,4	82,9

Source : Insee

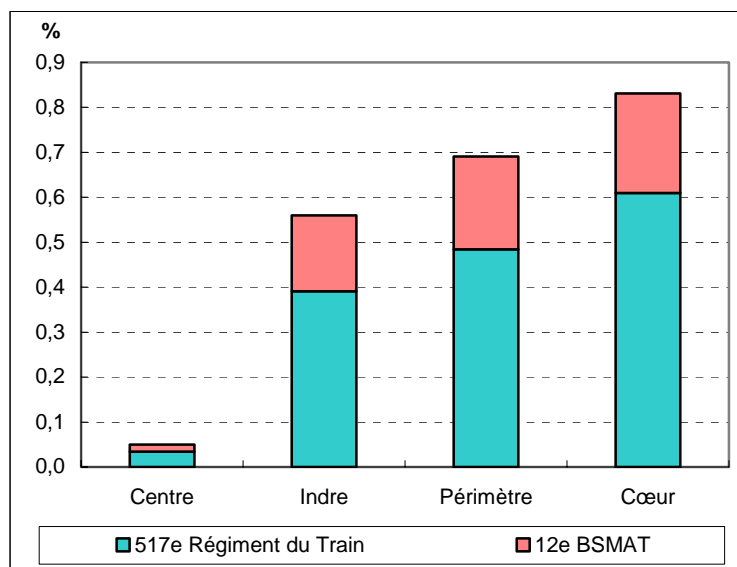
Les emplois induits sont nettement concentrés aux alentours des communes d'implantation des deux unités : 98,2 % des emplois induits par les deux unités en Indre sont situés dans le périmètre, 81,4 % dans le cœur. Là aussi les emplois induits sont plus concentrés pour le 517<sup>e</sup> Régiment du Train que pour la 12<sup>e</sup> BSMAT : les emplois induits en Indre par le 517<sup>e</sup> Régiment du Train sont situés à 85,4 % dans le cœur, contre 72 % pour la 12<sup>e</sup> BSMAT.



Note de lecture : 39 % des emplois induits par le 517<sup>e</sup> Régiment du Train sont situés sur la commune de Déols  
Source : Insee

### Impact des emplois induits sur l'emploi salarié

Les 274 emplois induits en Indre par le 517<sup>e</sup> Régiment du Train représentent 0,39 % des emplois salariés, et les 118 emplois induits en Indre par la 12<sup>e</sup> BSMAT représentent 0,17 %, soit au total pour les deux unités 0,56 % de l'emploi salarié du département. Les 385 emplois induits par les deux unités situés dans le périmètre et les 319 emplois induits situés dans le cœur représentent respectivement 0,69 % et 0,83 % des emplois salariés.



Source : Insee

L'effet induit calculé précédemment s'entend au lieu de travail. Afin de passer au lieu de résidence, le modèle fait l'hypothèse simplificatrice que ces employés résident dans leur commune de travail. Cette hypothèse peut sembler forte mais présente plusieurs arguments en sa faveur :

- absence d'informations sur la localisation résidentielle des emplois induits ;
- modéliser le comportement de migrations alternantes pour cette population (à l'aide de modèle gravitaire par exemple) semble disproportionné pour la problématique ;
- dans le cas de « services de proximité », l'hypothèse est faite que les employés habitent dans leur commune de travail (ou tout du moins n'en sont pas trop éloignés).

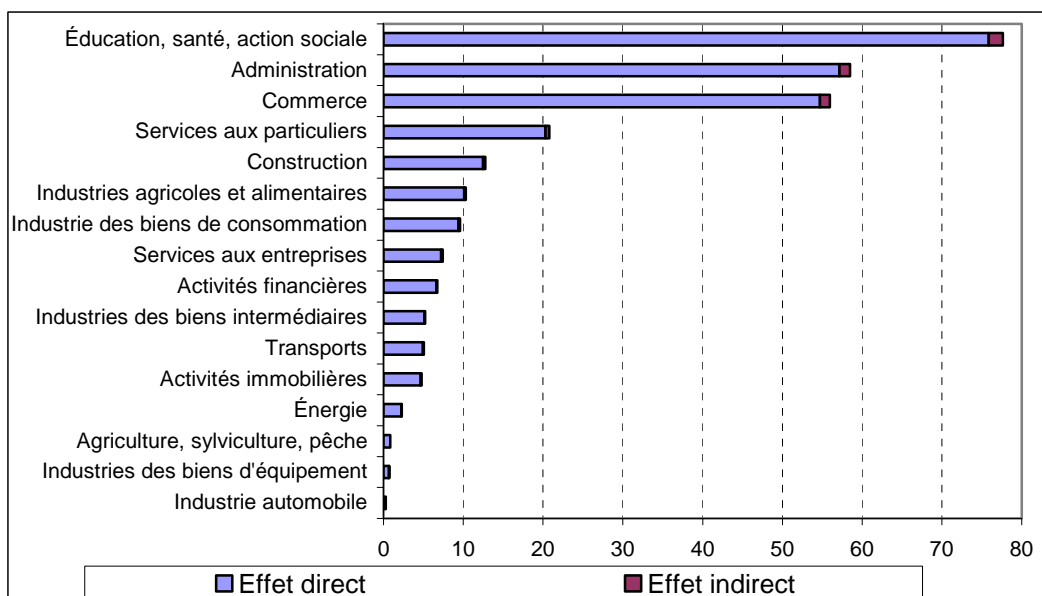
Il y a donc équivalence entre les emplois induits au lieu de résidence et les emplois induits au lieu de travail.

### 75 % des emplois induits regroupés dans quatre secteurs d'activité

Pour les deux unités militaires, les emplois induits sont principalement localisés dans l'éducation, la santé et l'action sociale, dans l'administration, dans le commerce et dans les services aux particuliers. Ces quatre secteurs regroupent les trois quarts des emplois induits par chacune des deux unités. Près de la moitié des emplois induits se situent dans l'éducation, la santé, l'action sociale et l'administration, secteurs non marchands.

Dans le secteur de l'éducation, de la santé et de l'action sociale, les activités relatives à la santé et à l'action sociale regroupent respectivement 45 et 28 emplois induits par le 517<sup>e</sup> Régiment du Train et 22 et 14 emplois induits par la 12<sup>e</sup> BSMAT, soit environ un quart des emplois induits par ces deux unités.

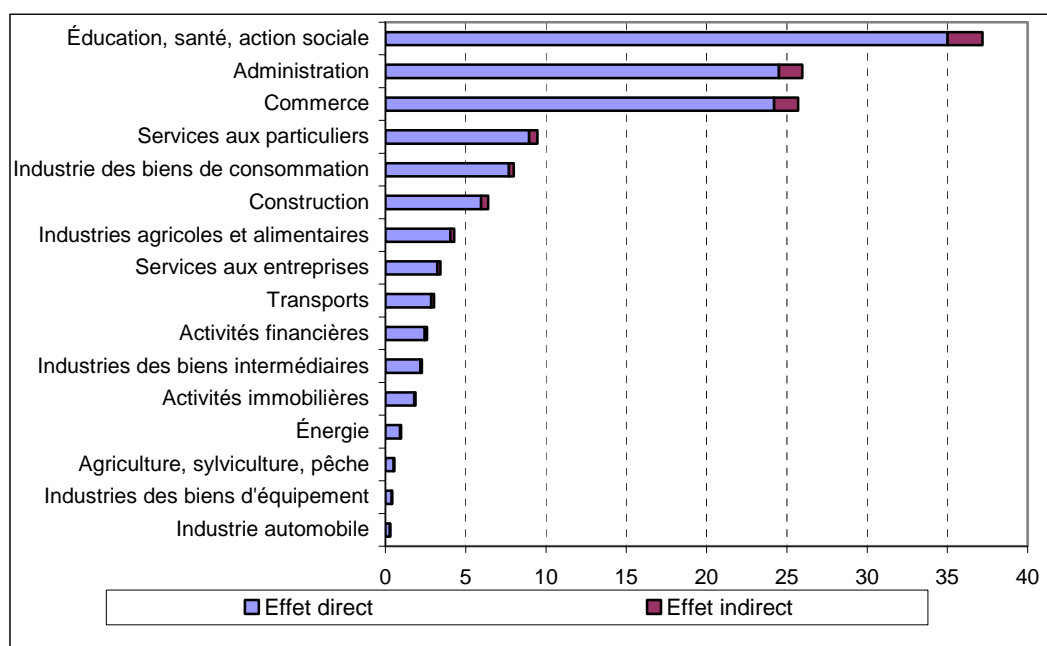
Répartition par secteur d'activité des emplois induits du 517<sup>e</sup> RT



Source : Insee

L'administration publique accueille 53 des emplois induits par le 517<sup>e</sup> Régiment du Train et 23 des emplois induits par la 12<sup>e</sup> BSMAT, soit la quasi-totalité des emplois induits dans le secteur administratif.

## Répartition par secteur d'activité des emplois induits par la 12ème BSMAT



Source : Insee

Dans le secteur du commerce, les commerces de détail et les grandes surfaces à prédominance alimentaire regroupent respectivement 25 et 17 emplois induits par le 517<sup>e</sup> Régiment du Train et 12 et 8 emplois induits par la 12<sup>e</sup> BSMAT, soit environ 15 % des emplois induits par ces deux unités.

### Les 10 principaux secteurs d'activité des emplois induits

Secteur d'activité regroupé	Secteur d'activité détaillé	517 <sup>e</sup> Régiment du		12 <sup>e</sup> BSMAT	
		Nombre d'emplois induits	Part du total des emplois induits	Nombre d'emplois induits	Part du total des emplois induits
Administration	Administration publique	53	18,8	23	17,7
Éducation, santé, action sociale	Activités relatives à la santé	45	16,3	22	16,3
Éducation, santé, action sociale	Action sociale	28	10,1	14	10,3
Commerce	Autres commerces de détail, en magasin ou non, réparations	25	9,0	12	8,7
Commerce	Grandes surfaces à prédominance alimentaire	17	5,9	8	5,8
Construction	Bâtiment	12	4,5	6	4,7
Commerce	Commerce et réparation automobile	12	4,4	5	4,1
Services aux particuliers	Hôtels et restaurants	12	4,2	5	4,2
Industries agricoles et alimentaires	Industries alimentaires diverses	9	3,1	3	2,6
Administration	Activités associatives	6	2,1	3	2,0

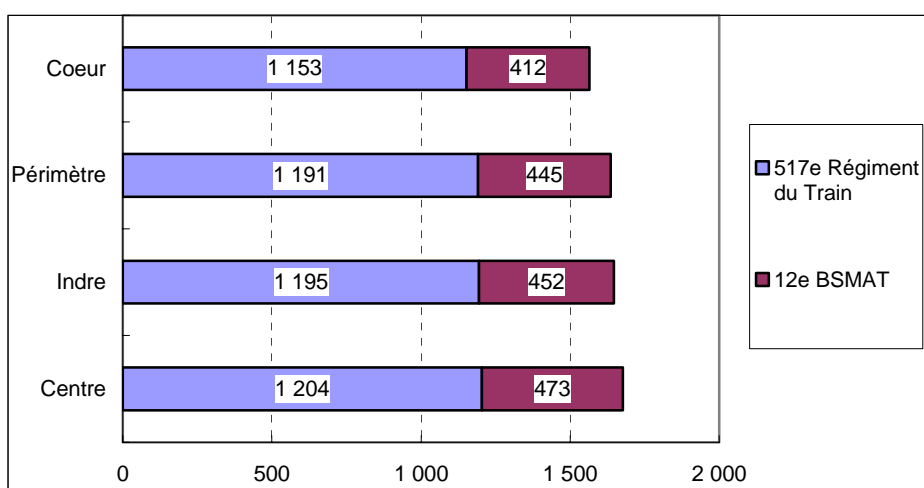
Source : Insee

## Impact global en termes d'emploi : au total, le 517<sup>e</sup> Régiment du Train et la 12<sup>e</sup> BSMAT génèrent 1 677 emplois en région Centre

### La majorité des emplois se situent dans l'Indre

1 677 emplois directs, indirects ou induits sont liés à l'activité des deux bases militaires dans la région Centre, 1 204 liés au 517<sup>e</sup> Régiment du Train et 473 liés à la 12<sup>e</sup> BSMAT.

**Emplois au lieu de travail - Impact global**



Source : Insee

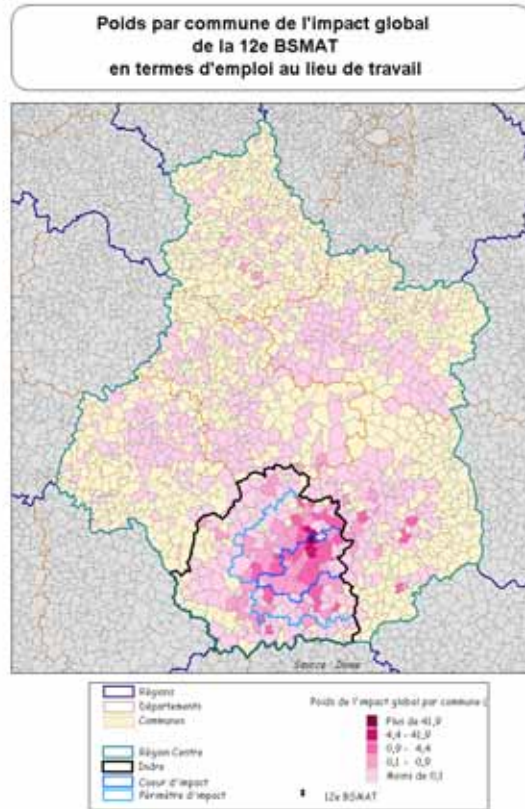
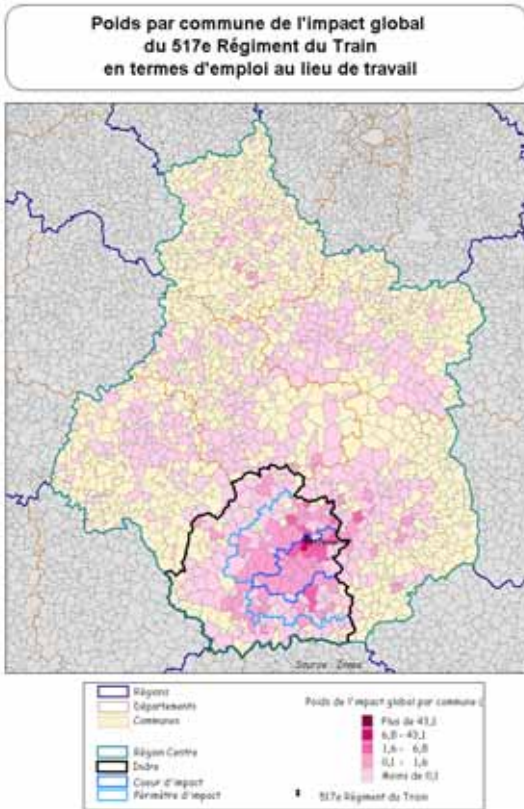
La quasi-totalité est localisée en Indre (98,2%), notamment pour le 517<sup>e</sup> Régiment du Train (99,3 % contre 95,6 % pour la 12<sup>e</sup> BSMAT). Parmi les 1 647 emplois liés aux deux unités situés en Indre, 1 636 se situent dans le périmètre et 1 565 dans le cœur, soit respectivement 99,3 % et 95,0 %. L'emploi lié au 517<sup>e</sup> Régiment du Train est plus concentré que celui lié à la 12<sup>e</sup> BSMAT : 96,5 % des emplois indriens liés au 517<sup>e</sup> Régiment du Train sont situés dans le cœur, 91,2 % pour la 12<sup>e</sup> BSMAT.

Impact global en termes d'emploi du 517 <sup>e</sup> Régiment du Train et de la 12 <sup>e</sup> BSMAT											
		Centre	Indre	Ratio Indre/ Centre	Périphérie	Ratio Périphérie/ Centre	Ratio Périphérie/ Indre	Coeur	Ratio Coeur/ Centre	Ratio Coeur/ Indre	Ratio Coeur/ Périphérie
Au lieu de travail	517 <sup>e</sup> Régiment du Train	1 204	1 195	99,3	1 191	99,9	99,7	1 153	95,8	96,5	96,8
	12 <sup>e</sup> BSMAT	473	452	95,6	445	94,1	98,5	412	87,1	91,2	92,6
	Ensemble	1 677	1 647	98,2	1 636	97,6	99,3	1 565	93,3	95,0	95,7
Au lieu de résidence	517 <sup>e</sup> Régiment du Train	1 203	1 188	98,8	1 168	97,1	98,3	1 045	86,9	88,0	89,5
	12 <sup>e</sup> BSMAT	471	418	88,7	406	86,2	97,1	302	64,1	72,2	74,4
	Ensemble	1 674	1 606	95,9	1 574	94,0	98,0	1 347	80,5	83,9	85,6

Source : Insee

L'ensemble des emplois générés par les deux bases représente ainsi 0,2 % de l'emploi salarié régional, 2,35 % de l'emploi salarié de l'Indre, 2,94 % de l'emploi salarié du périmètre et 4,08 % de l'emploi du cœur.





Note de lecture : l'emploi global généré par le 517e Régiment du Train représente plus de 43,1 % de l'emploi salarié de la commune de Déols.

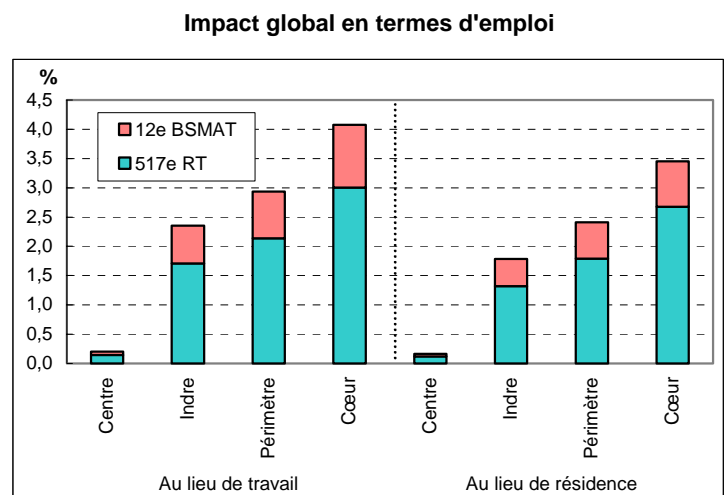
Source : Insee

### Seulement un emploi généré pour trois emplois au sein des bases militaires

Parmi les 1 677 emplois (directs, indirects ou induits) liés à l'activité des deux bases militaires, 1 674 actifs résident en région centre, 1 606 en Indre (soit 95,9 %), 1 574 dans le périmètre (soit 94 %) et 1 347 dans le cœur (soit 80,5 %).

Les salariés liés au 517<sup>e</sup> Régiment du Train représentent ainsi 0,12 % des actifs en emploi dans la région, 1,32 % des actifs en emploi en Indre, 1,79 % des actifs en emploi dans le périmètre et 2,68 % des actifs en emploi dans le cœur ; les salariés liés à la 12<sup>e</sup> BSMAT représentent 0,05 % des actifs en emploi dans la région, 0,46 % des actifs en emploi en Indre, 0,62 % des actifs en emploi dans le périmètre et 0,77 % des actifs en emploi dans le cœur.

Un employé du 517<sup>e</sup> Régiment du Train génère ainsi 0,32 emploi en région Centre, tandis qu'un employé de la 12<sup>e</sup> BSMAT en génère 0,46, soit une moyenne de 0,33 emploi pour les deux bases.



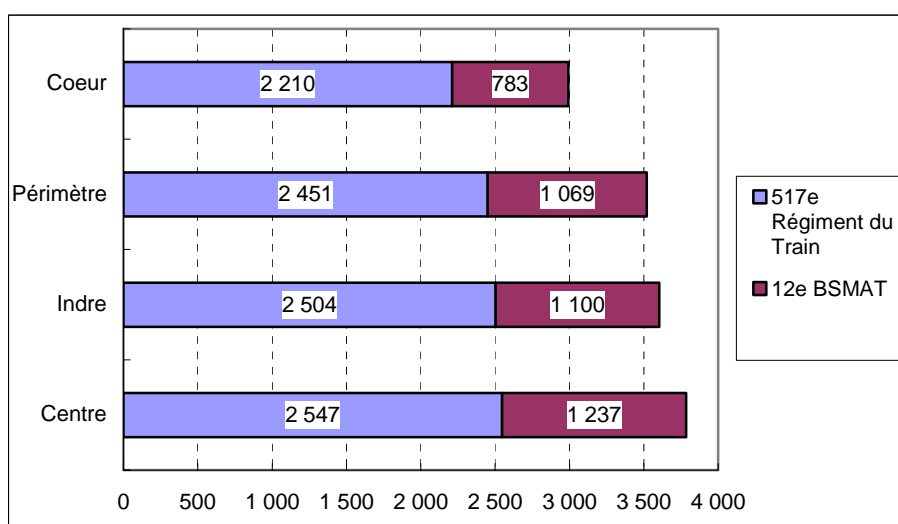
Afin d'estimer l'impact dans un territoire, les emplois au lieu de travail sont rapportés au total des emplois salariés au lieu de travail du territoire ; les emplois au lieu de résidence sont rapportés au total des actifs ayant un emploi du territoire.

Source : Insee

## **Impact sur la population : près de 3 800 personnes au total sont concernées**

Les 1 204 salariés issus des effets directs, indirects et induits liés à l'activité du 517<sup>e</sup> Régiment du Train, et leurs familles, correspondent à une population estimée de 2 547 personnes en région Centre ; les 473 salariés liés à l'activité de la 12<sup>e</sup> BSMAT et leurs familles correspondent à une population estimée de 1 237 personnes ; soit au total 3 784 personnes concernées en région Centre.

**Population au lieu de résidence - Impact global**



Source : Insee

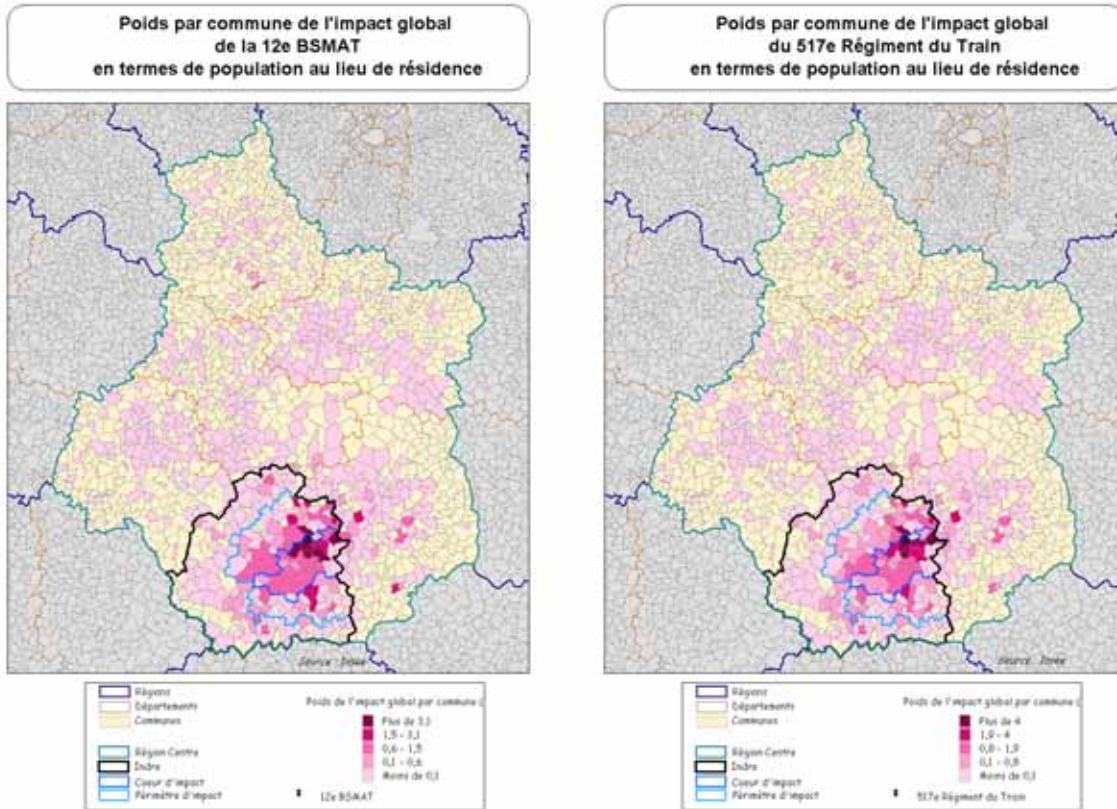
Parmi les ménages concernés par le 517<sup>e</sup> Régiment du Train, 39,6 % résident à Déols, 18,7 % à Châteauroux. Ainsi, 11,5 % de la population de Déols et à peine 1 % de la population de Châteauroux sont concernés par le 517<sup>e</sup> Régiment du Train. Parmi les ménages concernés par la 12<sup>e</sup> BSMAT, 18,0 % résident à Châteauroux, 9,2 % à Neuvy-Pailloux, 8,6 % à Issoudun et 7,3 % à Déols. Cependant, à peine 0,5 % de la population de Châteauroux, 0,8 % de la population d'Issoudun et 1,0 % de la population de Déols sont concernés par la 12<sup>e</sup> BSMAT, alors que 8,8 % de la population de Neuvy-Pailloux est concernée.

**Impact global du 517<sup>e</sup> RT et de la 12<sup>e</sup> BSMAT en termes de population au lieu de résidence**

	Centre	Indre	Ratio Indre/ Centre	Périphérie	Ratio Périphérie/ Centre	Ratio Périphérie/ Indre	Coeur	Ratio Coeur/ Centre	Ratio Coeur/ Indre	Ratio Coeur/ Périphérie
517 <sup>e</sup> Régiment du Train	2 547	2 504	98,3	2 451	96,2	97,9	2 210	86,8	88,3	90,2
12 <sup>e</sup> BSMAT	1 237	1 100	88,9	1 069	86,4	97,2	783	63,3	71,2	73,2
Ensemble	3 784	3 604	95,2	3 250	85,9	90,2	2 893	76,5	80,3	89,0

Source : Insee

Parmi les 2 547 personnes liées au 517<sup>e</sup> Régiment du Train, 2 504 résident en Indre (soit 98,3 %), 2 451 dans le périmètre (soit 96,2 %) et 2 210 dans le cœur (soit 86,8 %) ; parmi les 1 237 personnes liées à la 12<sup>e</sup> BSMAT, 1 100 résident en Indre (soit 88,9 %), 1 069 dans le périmètre (soit 86,4 %) et 783 dans le cœur (soit 63,3 %).

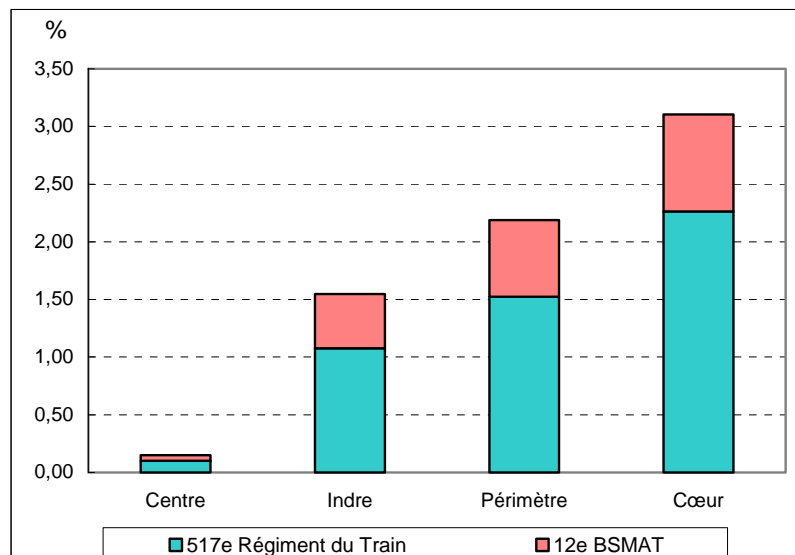


Source : Insee

L'effet direct joue pour deux tiers dans l'impact global en termes de population, l'effet induit pour 30 %, l'effet indirect étant relativement négligeable, ceci pour le 517<sup>e</sup> Régiment du Train comme pour la 12<sup>e</sup> BSMAT.

#### Impact de la population au lieu de résidence

La population liée à l'activité du 517<sup>e</sup> Régiment du Train et de la 12<sup>e</sup> BSMAT représente ainsi 0,15 % de la population en région Centre, 1,55 % de la population indrienne, 2,19 % de la population du périmètre d'impact, et plus de 3 % de la population du cœur d'impact.



Afin d'estimer l'impact dans un territoire, la population au lieu de résidence est rapportée au total de la population du territoire

Source : Insee

## Annexes

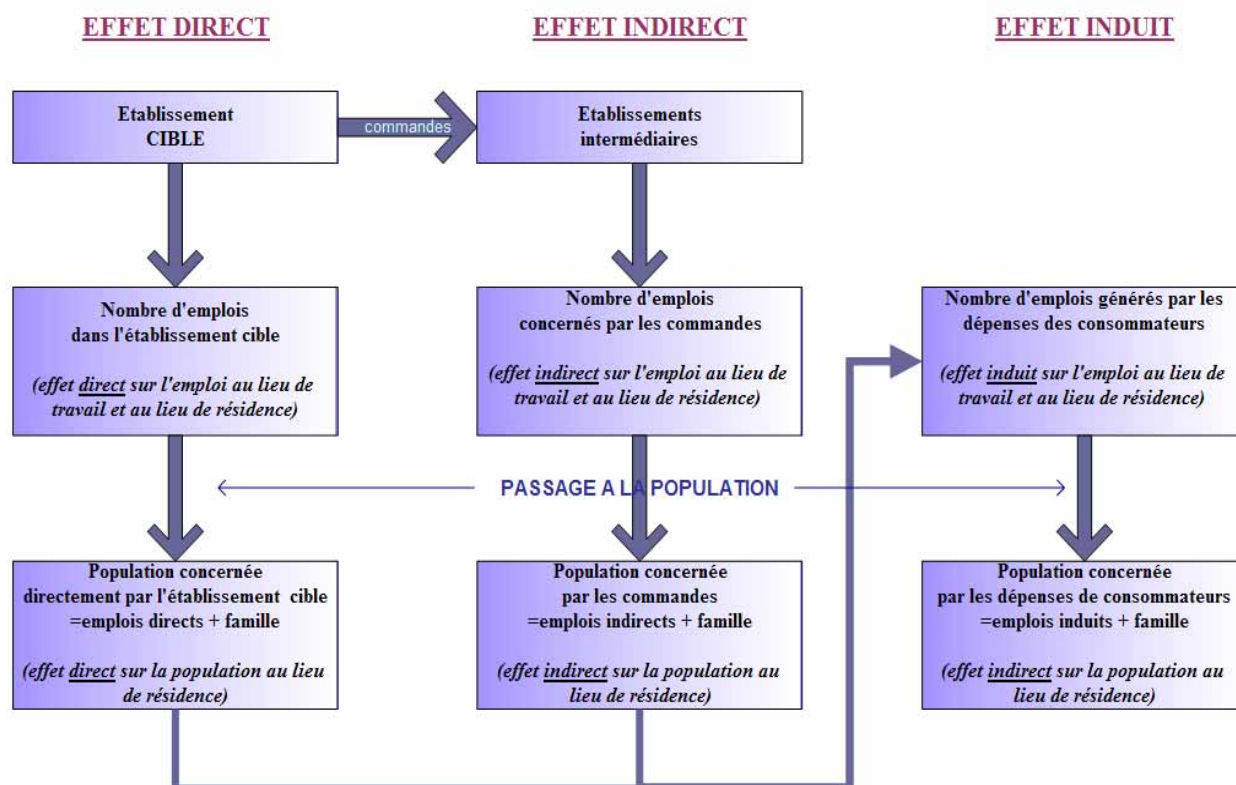
### Méthodologie

L'objet de ce travail est d'estimer l'emploi entraîné par l'activité économique des deux unités militaires de l'Indre, le 517<sup>e</sup> Régiment du Train et la 12<sup>e</sup> BSMAT et d'évaluer la population des ménages concernés. Cette estimation est réalisée selon deux approches complémentaires :

- dans une perspective d'analyse du système productif d'une zone géographique, selon la localisation des établissements concernés (approche « lieu de travail ») ;
- dans une perspective d'analyse de l'impact social et de l'économie résidentielle, selon le lieu où habitent les salariés concernés (approche « lieu de résidence »).

L'impact des unités militaires est estimé par l'addition de trois effets économiques :

- l'emploi et la population directement concernés par les unités militaires : les salariés et leurs ménages ;
- l'emploi et la population indirectement concernés : les salariés des fournisseurs et sous-traitants et leurs ménages ;
- enfin l'emploi induit et la population correspondante : les salariés concernés par la consommation des ménages des salariés des deux unités militaires, de ses fournisseurs et sous-traitants et leurs ménages.



- **Impact en termes d'emploi**

L'effet direct

Au lieu de travail : tous les emplois sont affectés à la commune d'implantation de l'établissement cible.

Au lieu de résidence : il est nécessaire de connaître la répartition des emplois par commune de résidence, en utilisant les informations fournies par l'établissement cible.

L'effet indirect

L'effet indirect correspond aux emplois, dans les établissements intermédiaires, destinés à réaliser les commandes de l'établissement cible.

Les établissements intermédiaires peuvent être regroupés en trois catégories.

- les fournisseurs ;
- les sous-traitants ;
- les prestataires de services.

La méthode utilisée pour estimer l'emploi indirect est une méthode sans enquête s'appuyant uniquement sur des sources administratives. En effet, une enquête auprès des fournisseurs a été réalisée, mais la qualité des retours a rendu l'exploitation des questionnaires impossible.

L'emploi indirect d'un établissement intermédiaire correspond aux emplois destinés à réaliser les commandes de l'établissement cible. Ne disposant pas de cette information précise dans la méthode sans enquête, l'emploi indirect est donc estimé.

Pour ce faire, l'hypothèse est faite que la part des emplois de l'établissement intermédiaire concernés par les commandes de l'établissement cible est égale à la part des commandes de la cible dans le chiffre d'affaires de l'établissement intermédiaire. Le chiffre d'affaires n'étant pas une donnée établissement mais une donnée entreprise, un chiffre d'affaires d'établissement est défini comme le chiffre d'affaires de l'entreprise au prorata de la masse salariale.

L'effet induit

L'emploi induit correspond aux emplois créés dans le périmètre par la consommation réalisée à partir des salaires des populations directs et indirects. C'est l'effet multiplicateur de toute activité économique. Ainsi, l'effet induit correspond aux emplois nécessaires pour satisfaire la consommation (alimentation, habillement, logement, services...) des personnes concernées directement ou indirectement par l'établissement cible.

Le calcul de l'effet induit nécessite de calculer d'abord la part de la consommation des ménages dans la valeur ajoutée de chaque secteur au niveau national (construction, commerce, transports, activités financières, activités immobilières, services aux particuliers, éducation, santé, action sociale), puis d'estimer les emplois concernés par la consommation des ménages dans chaque secteur et chaque commune au prorata de cette part.

On considère que la population consomme l'essentiel de ses besoins dans sa commune de résidence. Il s'agit d'une hypothèse technique qui n'est vérifiée qu'à une certaine échelle

géographique. En effet, une partie des dépenses de consommation est faite dans des communes voisines, en particulier celles qui ont un équipement commercial plus important.

Au niveau du département ou du bassin de vie, cette hypothèse est à peu près vérifiée. En revanche, elle peut conduire à surestimer la part de l'emploi induit dans les communes les plus impactées par l'emploi direct ou indirect quand ce ne sont pas des communes de taille importante.

On obtient le nombre d'emplois au lieu de travail liés à la consommation des ménages. On considère que la grande majorité des salariés occupant ces emplois habitent dans leur commune de travail. Comme la précédente, cette hypothèse tend à surestimer la concentration de l'effet induit dans les communes fortement impactées par les effets directs ou indirects. Mais l'estimation régionale ou départementale n'en est pas impactée.

### L'effet global

Après avoir mesuré les trois types d'effets - direct, indirect, induit - il est naturel de globaliser ces effets. Il s'agit d'une simple somme. Ainsi, pour une commune donnée, on obtient l'effet global :  $\text{Global} = \text{Direct} + \text{Indirect} + \text{Induit}$ .

- **Impact en termes de population**

L'investissement propose de mesurer les trois types d'effets (direct, indirect et induit) en termes d'emplois mais aussi en termes de population concernée. On définit la population concernée comme les employés et leurs familles.

Il n'y a pas correspondance entre les familles des salariés et la population des ménages au sens de l'Insee. En effet, certains membres de la famille peuvent résider ailleurs et le ménage peut comporter des personnes n'appartenant pas à la famille. Faute d'information, on a assimilé ces deux notions. Ainsi, la population concernée se définit par les ménages des employés. Cela étant, on peut considérer que le raisonnement « ménages » est tout à fait pertinent en considérant que l'on souhaite mesurer l'impact sur l'ensemble des personnes vivant dans le même logement qu'un employé concerné.

La mesure de la population concernée se fait au niveau communal en utilisant la « taille moyenne des ménages ayant au moins un actif », information issue du recensement de la population. Pour un effet donné (direct, indirect, induit) et pour une commune donnée, la population concernée s'obtient en multipliant les emplois concernés par la taille moyenne des ménages ayant un actif.

## Résultats détaillés

### Impact du 517<sup>e</sup> RT en termes d'emploi au lieu de travail

	Centre	Indre	Ratio Indre/ Centre	Périmètre	Ratio Périmètre/ Centre	Ratio Périmètre/ Indre	Coeur	Ratio Coeur/ Centre	Ratio Coeur/ Indre	Ratio Coeur/ Périmètre
Effet global	1 204	1 195	99,3	1 191	98,9	99,7	1 153	95,8	96,5	96,8
Effet direct	911	911	100,0	911	100,0	100,0	911	100,0	100,0	100,0
Effet indirect	14	10	71,4	10	71,4	100,0	8	57,1	80,0	80,0
Effet induit	279	274	98,2	270	96,8	98,5	234	83,9	85,4	86,7

### Impact de la 12<sup>e</sup> BSMAT en termes d'emploi au lieu de travail

	Centre	Indre	Ratio Indre/ Centre	Périmètre	Ratio Périmètre/ Centre	Ratio Périmètre/ Indre	Coeur	Ratio Coeur/ Centre	Ratio Coeur/ Indre	Ratio Coeur/ Périmètre
Effet global	473	452	95,6	445	94,1	98,5	412	87,1	91,2	92,6
Effet direct	322	322	100,0	322	100,0	100,0	322	100,0	100,0	100,0
Effet indirect	19	12	63,2	8	42,1	66,7	5	26,3	41,7	62,5
Effet induit	132	118	89,4	115	87,1	97,5	85	64,4	72,0	73,9

### Impact du 517<sup>e</sup> RT et de la 12<sup>e</sup> BSMAT en termes d'emploi au lieu de travail

	Centre	Indre	Ratio Indre/ Centre	Périmètre	Ratio Périmètre/ Centre	Ratio Périmètre/ Indre	Coeur	Ratio Coeur/ Centre	Ratio Coeur/ Indre	Ratio Coeur/ Périmètre
Effet global	1 677	1 647	98,2	1 636	97,6	99,3	1 565	93,3	95,0	95,7
Effet direct	1 233	1 233	100,0	1 233	100,0	100,0	1 233	100,0	100,0	100,0
Effet indirect	33	22	66,7	18	54,5	81,8	13	39,4	59,1	72,2
Effet induit	411	392	95,4	385	93,7	98,2	319	77,6	81,4	82,9

Source : Insee

### Impact du 517<sup>e</sup> RT en termes d'emploi au lieu de travail

Type d'effet	Région Centre Emplois salariés au lieu de travail 2006 : 823 982		Indre Emplois salariés au lieu de travail 2006 : 70 038		Périmètre d'impact Emplois salariés au lieu de travail 2006 : 55 738		Coeur d'impact Emplois salariés au lieu de travail 2006 : 38 397	
	Impact absolu	Poids de l'impact dans la zone	Impact absolu	Poids de l'impact dans la zone	Impact absolu	Poids de l'impact dans la zone	Impact absolu	Poids de l'impact dans la zone
Effet global	1 204	0,15	1 195	1,71	1 191	2,14	1 153	3,00
Effet direct	911	0,11	911	1,30	911	1,63	911	2,37
Effet indirect	14	0,00	10	0,01	10	0,02	8	0,02
Effet induit	279	0,03	274	0,39	270	0,48	234	0,61

### Impact de la 12<sup>e</sup> BSMAT en termes d'emploi au lieu de travail

Type d'effet	Région Centre Emplois salariés au lieu de travail 2006 : 823 982		Indre Emplois salariés au lieu de travail 2006 : 70 038		Périmètre d'impact Emplois salariés au lieu de travail 2006 : 55 738		Coeur d'impact Emplois salariés au lieu de travail 2006 : 38 397	
	Impact absolu	Poids de l'impact dans la zone	Impact absolu	Poids de l'impact dans la zone	Impact absolu	Poids de l'impact dans la zone	Impact absolu	Poids de l'impact dans la zone
Effet global	473	0,06	452	0,65	445	0,80	412	1,07
Effet direct	322	0,04	322	0,46	322	0,58	322	0,84
Effet indirect	19	0,00	12	0,02	8	0,01	5	0,01
Effet induit	132	0,02	118	0,17	115	0,21	85	0,22

### Impact du 517<sup>e</sup> RT et de la 12<sup>e</sup> BSMAT en termes d'emploi au lieu de travail

Type d'effet	Région Centre Emplois salariés au lieu de travail 2006 : 823 982		Indre Emplois salariés au lieu de travail 2006 : 70 038		Périmètre d'impact Emplois salariés au lieu de travail 2006 : 55 738		Coeur d'impact Emplois salariés au lieu de travail 2006 : 38 397	
	Impact absolu	Poids de l'impact dans la zone	Impact absolu	Poids de l'impact dans la zone	Impact absolu	Poids de l'impact dans la zone	Impact absolu	Poids de l'impact dans la zone
Effet global	1 677	0,20	1 647	2,35	1 636	2,94	1 565	4,08
Effet direct	1 233	0,15	1 233	1,76	1 233	2,21	1 233	3,21
Effet indirect	33	0,00	22	0,03	18	0,03	13	0,03
Effet induit	411	0,05	392	0,56	385	0,69	319	0,83

Note de lecture : l'impact cumulé du 517<sup>e</sup> RT et de la 12<sup>e</sup> BSMAT en termes d'emploi au lieu de travail représente 0,2 % des emplois salariés de la région.

Source : Insee

**Impact du 517<sup>e</sup> RT en termes d'emploi au lieu de résidence**

	Centre	Indre	Ratio Indre/ Centre	Périmètre	Ratio Périmètre/ Centre	Ratio Périmètre/ Indre	Coeur	Ratio Coeur/ Centre	Ratio Coeur/ Indre	Ratio Coeur/ Périmètre
Effet global	1 203	1 188	98,8	1 168	97,1	98,3	1 045	86,9	88,0	89,5
Effet direct	911	904	99,2	889	97,6	98,3	804	88,3	88,9	90,4
Effet indirect	13	10	76,9	9	69,2	90,0	7	53,8	70,0	77,8
Effet induit	279	274	98,2	270	96,8	98,5	234	83,9	85,4	86,7

**Impact de la 12<sup>e</sup> BSMAT en termes d'emploi au lieu de résidence**

	Centre	Indre	Ratio Indre/ Centre	Périmètre	Ratio Périmètre/ Centre	Ratio Périmètre/ Indre	Coeur	Ratio Coeur/ Centre	Ratio Coeur/ Indre	Ratio Coeur/ Périmètre
Effet global	471	418	88,7	406	86,2	97,1	302	64,1	72,2	74,4
Effet direct	322	289	89,8	283	87,9	97,9	213	66,1	73,7	75,3
Effet indirect	17	11	64,7	8	47,1	72,7	4	23,5	36,4	50,0
Effet induit	132	118	89,4	115	87,1	97,5	85	64,4	72,0	73,9

**Impact du 517<sup>e</sup> RT et de la 12<sup>e</sup> BSMAT en termes d'emploi au lieu de résidence**

	Centre	Indre	Ratio Indre/ Centre	Périmètre	Ratio Périmètre/ Centre	Ratio Périmètre/ Indre	Coeur	Ratio Coeur/ Centre	Ratio Coeur/ Indre	Ratio Coeur/ Périmètre
Effet global	1 674	1 606	95,9	1 574	94,0	98,0	1 347	80,5	83,9	85,6
Effet direct	1 233	1 193	96,8	1 172	95,1	98,2	1 017	82,5	85,2	86,8
Effet indirect	30	21	70,0	17	56,7	81,0	11	36,7	52,4	64,7
Effet induit	411	392	95,4	385	93,7	98,2	319	77,6	81,4	82,9

Source : Insee

**Impact du 517<sup>e</sup> RT en termes d'emploi au lieu de résidence**

Type d'effet	<u>Région Centre</u> Actifs ayant un emploi au lieu de résidence 2006 : 1 011 318		<u>Indre</u> Actifs ayant un emploi au lieu de résidence 2006 : 89 945		<u>Périmètre d'impact</u> Actifs ayant un emploi au lieu de résidence 2006 : 65 223		<u>Coeur d'impact</u> Actifs ayant un emploi au lieu de résidence 2006 : 39 061	
	Impact absolu	Poids de l'impact dans la zone	Impact absolu	Poids de l'impact dans la zone	Impact absolu	Poids de l'impact dans la zone	Impact absolu	Poids de l'impact dans la zone
Effet global	1 203	0,12	1 188	1,32	1 168	1,79	1 045	2,68
Effet direct	911	0,09	904	1,01	889	1,36	804	2,06
Effet indirect	13	0,00	10	0,01	9	0,01	7	0,02
Effet induit	279	0,03	274	0,30	270	0,41	234	0,60

**Impact de la 12<sup>e</sup> BSMAT en termes d'emploi au lieu de résidence**

Type d'effet	<u>Région Centre</u> Actifs ayant un emploi au lieu de résidence 2006 : 1 011 318		<u>Indre</u> Actifs ayant un emploi au lieu de résidence 2006 : 89 945		<u>Périmètre d'impact</u> Actifs ayant un emploi au lieu de résidence 2006 : 65 223		<u>Coeur d'impact</u> Actifs ayant un emploi au lieu de résidence 2006 : 39 061	
	Impact absolu	Poids de l'impact dans la zone	Impact absolu	Poids de l'impact dans la zone	Impact absolu	Poids de l'impact dans la zone	Impact absolu	Poids de l'impact dans la zone
Effet global	471	0,05	418	0,46	406	0,62	302	0,77
Effet direct	322	0,03	289	0,32	283	0,43	213	0,55
Effet indirect	17	0,00	11	0,01	8	0,01	4	0,01
Effet induit	132	0,01	118	0,13	115	0,18	85	0,22

**Impact du 517<sup>e</sup> RT et de la 12<sup>e</sup> BSMAT en termes d'emploi au lieu de résidence**

Type d'effet	<u>Région Centre</u> Actifs ayant un emploi au lieu de résidence 2006 : 1 011 318		<u>Indre</u> Actifs ayant un emploi au lieu de résidence 2006 : 89 945		<u>Périmètre d'impact</u> Actifs ayant un emploi au lieu de résidence 2006 : 65 223		<u>Coeur d'impact</u> Actifs ayant un emploi au lieu de résidence 2006 : 39 061	
	Impact absolu	Poids de l'impact dans la zone	Impact absolu	Poids de l'impact dans la zone	Impact absolu	Poids de l'impact dans la zone	Impact absolu	Poids de l'impact dans la zone
Effet global	1 674	0,17	1 606	1,79	1 574	2,41	1 347	3,45
Effet direct	1 233	0,12	1 193	1,33	1 172	1,80	1 017	2,60
Effet indirect	30	0,00	21	0,02	17	0,03	11	0,03
Effet induit	411	0,04	392	0,44	385	0,59	319	0,82

Note de lecture : L'impact cumulé du 517<sup>e</sup> RT et de la 12<sup>e</sup> BSMAT en termes d'emploi au lieu de résidence représente 0,17 % des actifs en emploi de la région.

Source : Insee



**Impact du 517° RT en termes de population au lieu de résidence**

	Centre	Indre	Ratio Indre/ RC	Périmètre	Ratio Périmètre/ RC	Ratio Périmètre/ Indre	Coeur	Ratio Coeur/ RC	Ratio Coeur/ Indre	Ratio Coeur/ Périmètre
Effet global	2 547	2 504	98,3	2 451	96,2	97,9	2 210	86,8	88,3	90,2
Effet direct	1 729	1 711	99,0	1 673	96,8	97,8	1 442	83,4	84,3	86,2
Effet indirect	37	25	67,6	23	62,2	92,0	17	45,9	68,0	73,9
Effet induit	781	768	98,3	755	96,7	98,3	651	83,4	84,8	86,2

**Impact de la 12° BSMAT en termes de population au lieu de résidence**

	Centre	Indre	Ratio Indre/ RC	Périmètre	Ratio Périmètre/ RC	Ratio Périmètre/ Indre	Coeur	Ratio Coeur/ RC	Ratio Coeur/ Indre	Ratio Coeur/ Périmètre
Effet global	1 237	1 100	88,9	1 069	86,4	97,2	783	63,3	71,2	73,2
Effet direct	819	739	90,2	725	88,5	98,1	537	65,6	72,7	74,1
Effet indirect	48	30	62,5	21	43,8	70,0	10	20,8	33,3	47,6
Effet induit	370	331	89,5	323	87,3	97,6	236	63,8	71,3	73,1

**Impact du 517° RT et de la 12° BSMAT en termes de population au lieu de résidence**

	Centre	Indre	Ratio Indre/ RC	Périmètre	Ratio Périmètre/ RC	Ratio Périmètre/ Indre	Coeur	Ratio Coeur/ RC	Ratio Coeur/ Indre	Ratio Coeur/ Périmètre
Effet global	3 784	3 604	95,2	3 250	85,9	90,2	2 893	76,5	80,3	89,0
Effet direct	2 548	2 450	96,2	2 398	94,1	97,9	1 979	77,7	80,8	82,5
Effet indirect	85	55	64,7	44	51,8	80,0	27	31,8	49,1	61,4
Effet induit	1 151	1 099	95,5	1 078	93,7	98,1	887	77,1	80,7	82,3

Source : Insee

**Impact du 517° RT en termes de population au lieu de résidence**

Type d'effet	Centre Population 2006 : 2 519 567		Indre Population 2006 : 232 959		Périmètre d'impact Population 2006 : 160 822		Coeur d'impact Population 2006 : 93 201	
	Impact absolu	Poids de l'impact dans la zone	Impact absolu	Poids de l'impact dans la zone	Impact absolu	Poids de l'impact dans la zone	Impact absolu	Poids de l'impact dans la zone
Effet global	2 547	0,10	2 504	1,07	2 451	1,52	2 110	2,26
Effet direct	1 729	0,07	1 711	0,73	1 673	1,04	1 442	1,55
Effet indirect	37	0,00	25	0,01	23	0,01	17	0,02
Effet induit	781	0,03	768	0,33	755	0,47	651	0,70

**Impact de la 12° BSMAT en termes de population au lieu de résidence**

Type d'effet	Centre Population 2006 : 2 519 567		Indre Population 2006 : 232 959		Périmètre d'impact Population 2006 : 160 822		Coeur d'impact Population 2006 : 93 201	
	Impact absolu	Poids de l'impact dans la zone	Impact absolu	Poids de l'impact dans la zone	Impact absolu	Poids de l'impact dans la zone	Impact absolu	Poids de l'impact dans la zone
Effet global	1 237	0,05	1 100	0,47	1 069	0,66	783	0,84
Effet direct	819	0,03	739	0,32	725	0,45	537	0,58
Effet indirect	48	0,00	30	0,01	21	0,01	10	0,01
Effet induit	370	0,01	331	0,14	323	0,20	236	0,25

**Impact du 517° RT et de la 12° BSMAT en termes de population au lieu de résidence**

Type d'effet	Centre Population 2006 : 2 519 567		Indre Population 2006 : 232 959		Périmètre d'impact Population 2006 : 160 822		Coeur d'impact Population 2006 : 93 201	
	Impact absolu	Poids de l'impact dans la zone	Impact absolu	Poids de l'impact dans la zone	Impact absolu	Poids de l'impact dans la zone	Impact absolu	Poids de l'impact dans la zone
Effet global	3 784	0,15	3 604	1,55	3 250	2,19	2 893	3,10
Effet direct	2 548	0,10	2 450	1,05	2 398	1,49	1 979	2,12
Effet indirect	85	0,00	55	0,02	44	0,03	27	0,03
Effet induit	1 151	0,05	1 099	0,47	1 078	0,67	887	0,95

Note de lecture : L'impact cumulé du 517° RT et de la 12° BSMAT en termes de population au lieu de résidence représente 0,15 % de la population régionale.

Source : Insee