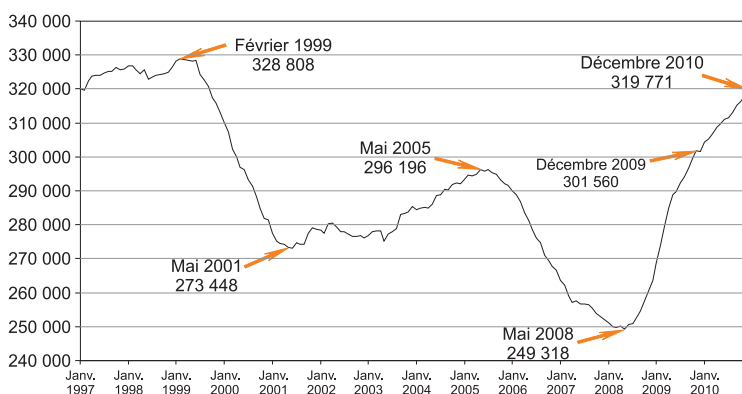


En matière de chômage, la crise n'est pas terminée

L'amorce de sortie de crise de l'économie française, matérialisée par le retour à la croissance, ne permet pas encore de renouer avec la décrue du chômage en France et en région Nord-Pas-de-Calais. Après une sombre année 2009, 2010 s'est soldée par une hausse de 18 200 demandeurs d'emploi.

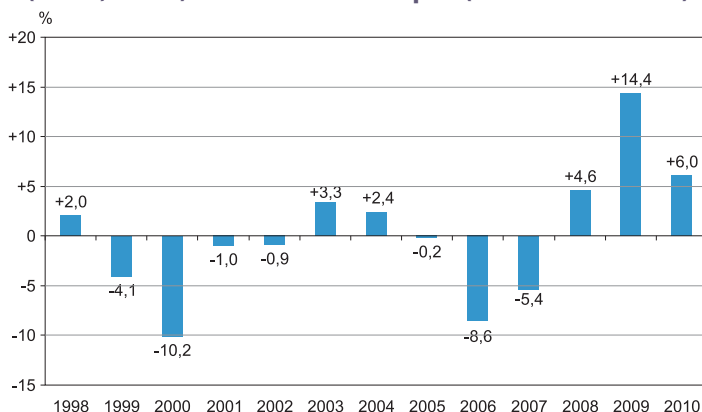
Fin mai 2008, le nombre de personnes inscrites à Pôle emploi effectuant des actes positifs de recherche d'emploi s'élevait à 249 300 personnes en région Nord-Pas-de-Calais (catégories A, B et C, données CVS-CJO). Pour la première fois depuis une quinzaine d'année (sur des bases de calcul proches dans la définition et la saisie des demandeurs d'emploi), le nombre de personnes inscrites à Pôle emploi était passé sous la barre symbolique des 250 000 personnes. Dix-huit mois plus tard, fin 2009, au sortir théorique de la crise économique initiée à l'automne 2008, le nombre d'inscrits à Pôle emploi atteignait 301 600, en hausse de 20 %.

Évolution du nombre de personnes (cat. A, B et C) inscrites à Pôle emploi en région Nord-Pas-de-Calais (données CVS-CJO)



Source : STMT (Pôle emploi, Dares). Traitement des CVS : Direccte Nord-Pas-de-Calais.

Taux de variation annuelle du nombre de personnes (cat. A, B et C) inscrites à Pôle emploi (données CVS-CJO)



Source : STMT (Pôle emploi, Dares). Traitement des CVS : Direccte Nord-Pas-de-Calais.

En 2010, le rythme de hausse du nombre de demandeurs d'emploi a été deux fois moins élevé qu'au cœur de crise : fin décembre 2010, la région compte 319 800 personnes inscrites à Pôle emploi (catégories A, B et C, données CVS-CJO), en hausse de 6,0 % par rapport à la fin 2009. En France métropolitaine, le nombre de demandeurs d'emploi (catégories A, B et C, données CVS-CJO) a augmenté de 5,3 % sur la même période.

Les jeunes, plus touchés par la crise, bénéficient de l'activité favorable de l'intérim et des mesures du Plan Jeunes

Sur le plan structurel, la région Nord-Pas-de-Calais se caractérise par un sur-chômage des moins de 25 ans que la jeunesse de la population n'explique que très partiellement. Les jeunes représentent 20,4 % des demandeurs d'emploi en région contre 15,5 % en France métropolitaine.

Sur le plan conjoncturel, plus souvent en intérim ou CDD, les jeunes (et en particulier les jeunes hommes) ont subi le choc économique plus lourdement que les autres. Ils ont été de ce fait la cible prioritaire des mesures mises en œuvre par le Plan pour l'emploi des jeunes lancé en avril 2009 par le Gouvernement.

Les moins de 25 ans ont connu une dégradation très affirmée de leur situation au cours des cinq premiers mois de l'année 2009, avec un rythme moyen mensuel de hausse de + 2,6 %, si bien qu'en l'espace de quatre mois, la région comptabilisait 8 200 jeunes supplémentaires à la recherche d'un emploi. Fin mai 2009, cela concernait 67 700 jeunes. À partir de cette date, la tendance s'inverse : l'effectif des jeunes demandeurs d'emploi commence à diminuer ce qui ramène la hausse annuelle du nombre de jeunes à la recherche d'un emploi à + 7 650 personnes sur la région (soit + 12,9 % contre + 19,7 % en France). La tendance se poursuit en 2010 et le nombre de jeunes inscrits à Pôle emploi diminue de 1 725 personnes, au même rythme qu'au plan national (respectivement - 2,6 % et - 2,8 %).

La mobilisation du service public de l'emploi autour du préfet de Région a permis d'activer l'ensemble des outils œuvrant à l'insertion des jeunes, renforcés

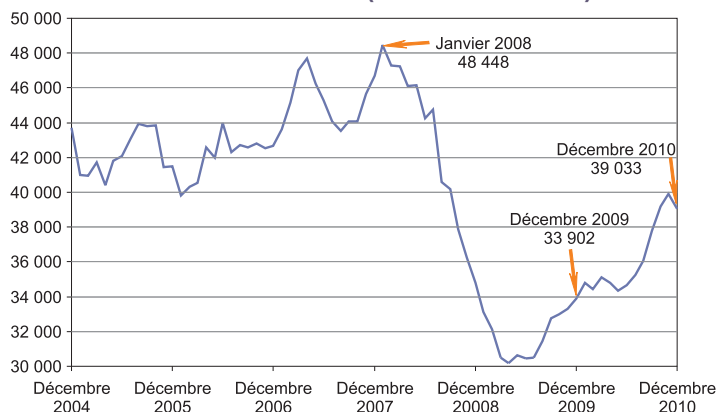
à partir de mai 2009 par le Plan pour l'emploi des jeunes jusqu'à la fin 2010. Les incitations au développement de l'alternance ont permis de passer le cap de l'année 2009. Les contrats en alternance ont connu, après une baisse spectaculaire sur le premier semestre 2009, une remontée progressive depuis. Au total, 22 850 contrats en alternance ont été réalisés en 2009 et 23 500 en 2010 (14 389 en apprentissage, 9 118 en contrat de professionnalisation). Concernant les contrats aidés, ils bénéficiaient à 4 000 jeunes en mai 2009 et à près de 10 800 fin décembre 2010. Outre les effets du Plan pour l'emploi des jeunes, ceux-ci ont bénéficié du rebond de l'emploi intérimaire. Cette reprise de l'emploi intérimaire, la majorité des intérimaires ayant moins de trente ans, s'est manifestée à partir d'avril 2009. Fin avril 2009, 30 000 emplois intérimaires étaient comptabilisés en région, loin des 48 500 de décembre 2007. À partir de cette date, l'activité intérimaire redémarre et en particulier dans l'industrie, si bien que fin décembre 2010, leur nombre atteint 39 000.

Le nombre des personnes inscrites à Pôle emploi depuis plus d'un an a augmenté de 19 300 personnes

Conséquence de la crise, une hausse particulièrement sensible du nombre de personnes à la recherche d'un emploi depuis plus d'un an est constatée depuis la mi-2008. Leur effectif atteint 114 000 fin décembre 2009, en hausse de 23,5 % sur un an, puis 133 585 fin décembre 2010, en hausse

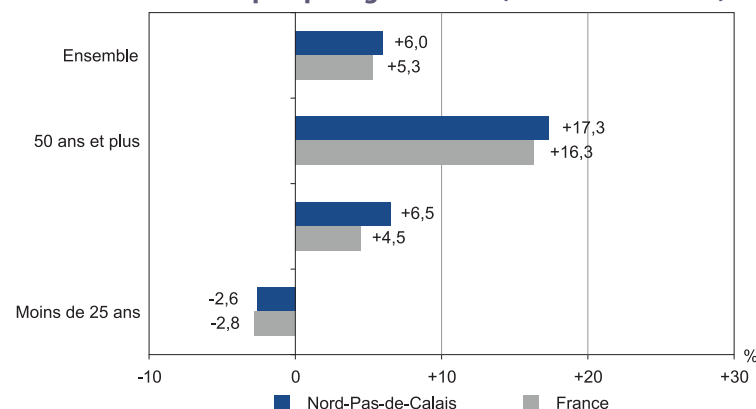
annuelle de 17,0 % (contre + 19,8 % en France métropolitaine). Comme les jeunes, les personnes à la recherche d'un emploi inscrites depuis plus d'un an sont proportionnellement plus nombreuses en

Variation du nombre d'intérimaires en fin de mois en région Nord-Pas-de-Calais (données CVS-CJO)



Source : (Dares, Pôle emploi). Traitement des CVS : Direccte Nord-Pas-de-Calais.

Évolution annuelle des demandeurs d'emploi (cat. A, B et C) inscrits à Pôle emploi par âge fin 2010 (données CVS-CJO)



Source : STMT (Pôle emploi, Dares). Traitement des CVS : Direccte Nord-Pas-de-Calais.

Demandeurs d'emploi inscrits en fin de mois à Pôle emploi

Unités : nombre, %

Données CVS-CJO		Décembre 2008	Décembre 2009	Décembre 2010	Variation sur un an	Variation sur deux ans
Nord-Pas-de-Calais	Catégorie A (actes positifs de recherche d'emploi, sans emploi)	187 084	214 073	223 719	+4,5	+19,6
	Catégorie B (actes positifs de recherche d'emploi, en activité réduite courte)	32 910	35 447	37 319	+5,3	+13,4
	Catégorie C (actes positifs de recherche d'emploi, en activité réduite longue)	43 656	52 040	58 732	+12,9	+34,5
	Catégorie A, B, C (actes positifs de recherche d'emploi)	263 650	301 560	319 771	+6,0	+21,3
	Catégorie D (sans actes positifs de recherche d'emploi, sans emploi)	12 892	15 304	16 846	+10,1	+30,7
	Catégorie E (sans actes positifs de recherche d'emploi, en emploi)	18 772	28 771	31 974	+11,1	+70,3
France métropolitaine	Catégorie A (actes positifs de recherche d'emploi, sans emploi)	2 010 600	2 204 500	2 611 700	+18,5	+29,9
	Catégorie A, B, C (actes positifs de recherche d'emploi)	3 084 300	3 235 800	3 823 600	+18,2	+24,0

Source : STMT (Pôle emploi, Dares). Traitement des CVS : Direccte Nord-Pas-de-Calais.

région Nord-Pas-de-Calais qu'en France (41,7 % en région soit 4,1 points de plus qu'en France), signe des déséquilibres structurels du marché du travail régional.

Proche des 115 000 personnes en 2005, l'effectif des inscrits depuis plus d'un an avait fortement diminué lors du précédent cycle de baisse du chômage, entre 2005 et 2007. La baisse s'était même poursuivie jusqu'en mai 2008 pour passer sous la barre des 90 000, point le plus bas depuis que des statistiques sont effectuées sur cette population (soit sur plus de 25 ans).

Légère baisse du taux de chômage

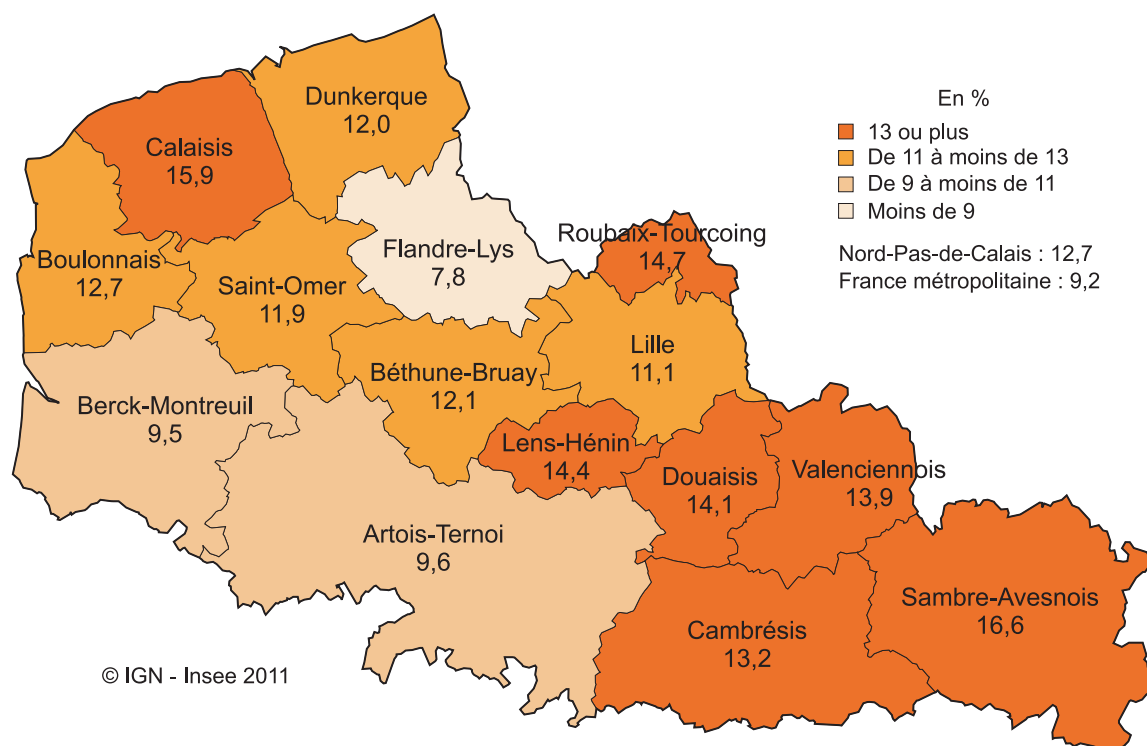
Les variations du marché du travail et de la population active conduisent finalement à une légère diminution du taux de chômage en 2010, à 12,7 % de la population active. Les courbes d'évolution des taux de chômage région et France métropolitaine demeurent parallèles et suivent un écart presque inchangé depuis près de 30 ans. La région Nord-Pas-de-Calais détient le plus fort taux de chômage de France métropolitaine, devant le Languedoc-Roussillon. Le taux de chômage de ces deux régions est

largement au-dessus du taux des autres régions : le troisième taux de France métropolitaine est de 10,9 % pour la Picardie. En dépit des records français de taux de chômage des zones de Sambre-Avesnois (16,6 %), Calais (15,9 %) et Roubaix-Tourcoing (14,7 %), trois zones d'emploi voient leur taux de chômage diminuer sensiblement au cours des quatre derniers trimestres : Dunkerque, Béthune-Bruay et surtout Lens-Hénin dont le taux a diminué de 0,7 point en un an.

Désormais, 36 % de la population régionale vit dans un territoire où le taux de chômage dépasse les 14 %.

Bruno CLÉMENT-ZIZA
Directe Nord-Pas-de-Calais

Taux de chômage localisés par zone d'emploi en moyenne au 4^e trimestre 2010 (données CVS)



Source : taux de chômage localisés (Insee).

Pour en savoir plus :

- Repères emploi Nord-Pas-de-Calais, bulletin mensuel, Direccte Nord-Pas-de-Calais.
- Site Internet : <http://www.npdc.travail.gouv.fr>
- Les thématiques Conjoncture du site régional de l'Insee Nord-Pas-de-Calais : http://www.insee.fr/fr/insee_regions/nord-pas-de-calais/home/home_page.asp