

Mesurer le poids de la filière énergie sur le Nord Franche-Comté

Après le pôle automobile, la filière énergie s'impose aujourd'hui comme une évidence dans le Nord Franche-Comté.

Le Territoire de Belfort est spécialisé dans la production d'équipements et d'infrastructures pour le secteur de l'énergie. En Europe, il est le seul site à regrouper deux géants de l'énergie d'envergure mondiale, General Electric et Alstom Power, ainsi qu'un autre acteur majeur dans ce secteur, Converteam.

Autour d'eux, en Franche-Comté, plus de 200 établissements industriels et de services à l'industrie, mais aussi de la recherche publique et privée, des formations spécialisées, s'adaptent aux nouvelles exigences mondiales. Un certain nombre s'est implanté à proximité des usines de production sur le parc urbain d'activité Techn'hom, né en 2005, sous l'impulsion de la Société d'économie mixte patrimoniale (Sempat).

Afin de mieux fédérer les donneurs d'ordre, les sous-traitants, mais aussi les organismes de formation tels l'Université de Technologie de Belfort-Montbéliard (UTBM) et l'Université de Franche-Comté (UFC), les collectivités locales et l'État, le projet « Vallée de l'énergie » a démarré il y a 18 mois.

Les objectifs de cette initiative sont principalement de pouvoir répondre à des projets nationaux et internationaux, d'attirer de nouvelles implantations, d'explorer de nouveaux créneaux tels que les smart grids*, de favoriser la recherche publique, etc. Ceci afin de faire du Nord Franche-Comté une référence en la matière.

Fort de ces constats, l'Agence de Développement Économique de Belfort et son Territoire (Adebt) s'est tournée vers la direction régionale de l'INSEE afin de bénéficier de son expertise sur la mesure de l'impact territorial d'établissements industriels.

Les objectifs de ce partenariat sont, non seulement de bénéficier d'une connaissance plus fine de notre territoire, mais aussi de mettre en avant le poids de la filière énergie dans le Nord Franche-Comté au niveau national.

Christian Proust, Président de l'Adebt

* Réseau de distribution d'électricité « intelligent » dont l'objectif est de réguler la consommation d'énergie dans les foyers.

PLUS DE 18 000 PERSONNES CONCERNÉES PAR LA PRÉSENCE D'ALSTOM POWER, CONVERTEAM ET GENERAL ELECTRIC DANS LE NORD FRANCHE-COMTÉ

Fin 2009, l'activité des établissements d'Alstom Power, Converteam et General Electric génère, directement ou indirectement, 7 500 emplois salariés. L'ensemble des ménages auquel appartient ces salariés correspond à une population de 18 100 personnes. L'influence territoriale de ces trois donneurs d'ordre couvre treize bassins de vie, dont certains sont situés dans des régions limitrophes.

La filière énergie sur le Nord Franche-Comté engendre 7 500 emplois

L'activité des établissements d'Alstom Power, Converteam et General Electric, implantés sur le Nord Franche-Comté, a une influence significative sur le tissu économique et social de treize bassins de vie⁽¹⁾, dont certains appartiennent à des régions limitrophes. Le bassin de vie de Belfort y occupe une position centrale. À la fin 2009, 7 500 emplois, soit 5,9 % de l'emploi total de la zone concernée, dépendent de

la présence des trois donneurs d'ordre.

Parmi ces emplois, 4 300 correspondent aux effectifs salariés de ces derniers et 1 400 sont générés indirectement par les commandes passées aux fournisseurs, sous-traitants ou autres prestataires. S'y ajoutent 1 800 emplois induits, liés à la consommation⁽²⁾ des salariés, directs et indirects, et de leurs familles.

Au total, ces emplois font vivre 18 100 personnes, soit 4,6 % de

la population résidant sur l'ensemble du territoire d'influence de ces établissements.

Forte influence d'Alstom Power, Converteam et General Electric sur le bassin de vie de Belfort

Parmi l'ensemble des personnes liées à l'implantation sur le Nord Franche-Comté des trois donneurs d'ordre, deux sur trois,



Agence de Développement Économique de Belfort et son Territoire
Belfort economic development agency



Franche-Comté
Conseil régional
www.franche-comte.fr

(1) Territoire le plus petit sur lequel les habitants ont accès aux équipements de la vie courante et à l'emploi.

(2) Concernant l'alimentation, l'habillement, le logement et les divers services.

Une influence sur 13 bassins de vie, dépassant les limites régionales

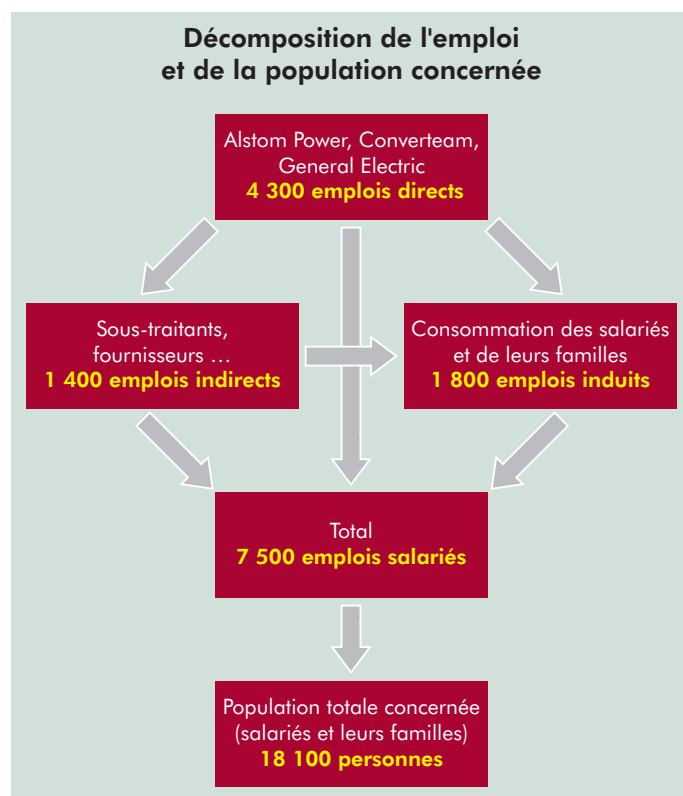
L'implantation sur le Nord Franche-Comté d'Alstom Power, Converteam et General Electric a une influence économique sur trois régions limitrophes : la Franche-Comté, l'Alsace et la Lorraine. Des emplois indirects (générés par les commandes des trois donneurs d'ordre) et des emplois induits liés à la consommation sur place sont identifiés jusque dans le Bas-Rhin, la Moselle et La Meurthe et Moselle. Au total, sur ce périmètre initial, l'impact territorial des donneurs d'ordre se traduit par 8 100 emplois et concerne une population de 21 800 personnes. Mais une partie de cette influence est largement diluée au regard de l'importance de l'emploi total et de la population des trois régions correspondantes.

Au final, l'influence des donneurs d'ordre est significative sur treize bassins de vie répartis sur le Territoire de Belfort, le Doubs, la Haute-Saône et le Haut-Rhin. En effet, sur ce périmètre, 7 500 emplois sont liés aux donneurs d'ordre, soit 90 % des emplois du périmètre initial. Ces emplois concernent 18 100 personnes (les salariés et leurs familles), soit 83 % de la population du périmètre initialement retenu. Ainsi, sur le Nord Franche-Comté, l'aire d'influence des trois donneurs d'ordre s'étend du bassin de vie de Luxeuil-les-Bains en Haute-Saône à celui de Montbéliard dans le Doubs et déborde à l'Est sur le Haut-Rhin.

soit 11 800 individus, résident à Belfort ou dans les communes environnantes. Ainsi, 10 % de la population totale du bassin de vie de Belfort dépend du secteur de l'énergie.

Plus on s'éloigne de Belfort, plus l'impact de la présence d'Alstom Power, Converteam et General Electric devient modeste.

Sur le bassin de vie de Montbéliard, l'influence de ces établis-



sements est relativement faible. Leur activité concerne 1 800 personnes, soit 1,4 % de la population. Dans chacun des autres bassins concernés, l'emprise territoriale des donneurs d'ordre varie entre 100 et 800 personnes.

100 emplois directs génèrent 75 emplois dans la sous-traitance et la consommation des salariés

La concentration de l'impact territorial d'Alstom Power, Converteam et General Electric est encore plus forte en matière d'emplois.

De loin les plus nombreux, les emplois directs se répartissent uniquement sur les communes de Belfort, Cravanche et Bourgnone, situées dans les bassins de vie de Belfort et Delle. À lui

seul, le bassin de vie de Belfort rassemble 85 % de l'emploi total généré. Il compte 6 300 emplois, dont 3 800 gérés directement par les trois établissements. 1 200 concernent les sous-traitants et fournisseurs, et 1 300 satisfont la consommation des salariés et de leurs familles. Quant au bassin de vie de Delle, il comptabilise 8 % des emplois, soit 600, dont 500 sont des emplois directs. Dans les autres bassins de vie, l'impact territorial de ces trois donneurs d'ordre est beaucoup plus modeste, allant de 300 emplois dans le bassin de vie de Montbéliard à moins de 100 ailleurs. En Haute-Saône, comme dans le Haut-Rhin, l'emploi généré relève presque exclusivement de l'emploi induit, lié à la consommation des salariés et de leurs familles.

Onze communes concentrent la moitié de la population liée à la présence d'Alstom Power, Converteam et General Electric

Communes	Population concernée*	Poids dans la population municipale (en %)
Belfort	5 100	10,0
Bavilliers	550	11,2
Offemont	500	15,5
Valdoie	500	9,8
Essert	450	14,2
Montbéliard	400	1,6
Evette-Salbert	350	16,9
Héricourt	300	3,1
Cravanche	300	17,2
Champagney	300	8,6
Giromagny	300	9,0

* estimation arrondie à la cinquantaine

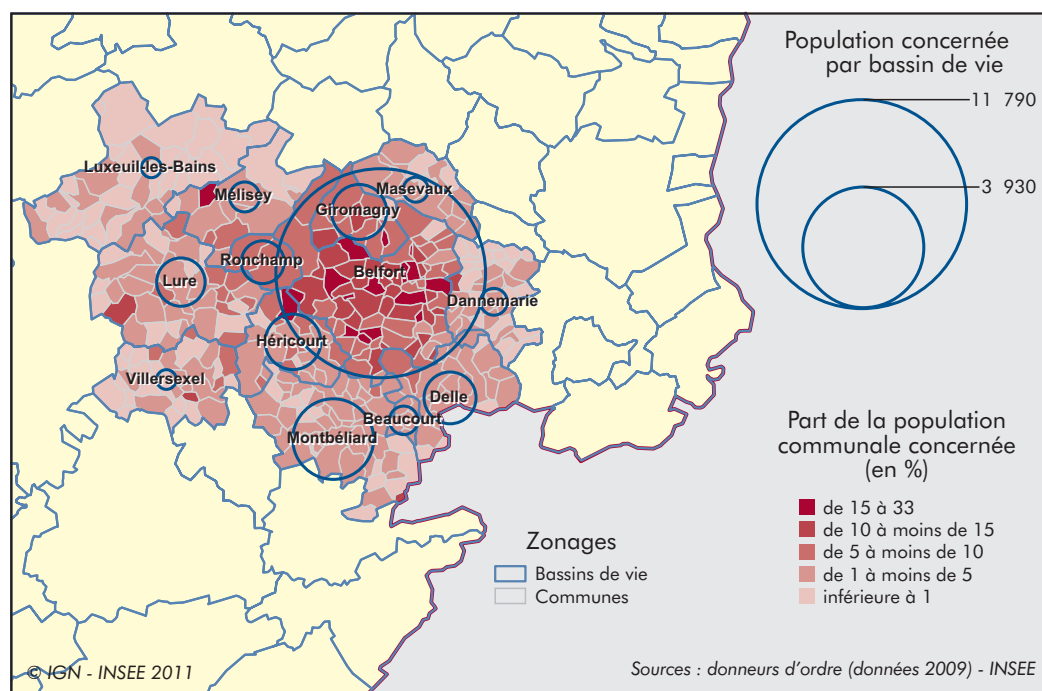
Sources : donneurs d'ordre (données 2009) - INSEE

1 400 emplois dans la sous-traitance

Sur l'ensemble du périmètre d'influence retenu, 250 établissements économiques ont une part de leur activité dépendante des commandes exprimées par les donneurs d'ordre. Les deux tiers d'entre eux sont des entreprises purement locales. Les entreprises travaillant pour les trois donneurs d'ordre sont de tailles variées : 38 % emploient moins de 10 salariés, mais une douzaine en comptabilisent plus de 500. On note aussi quelques entreprises individuelles sans salarié.

L'emploi généré indirectement par les commandes des trois donneurs d'ordre à leurs sous-traitants, fournisseurs et prestataires de services, est de 1 400 salariés, soit 20 % des effectifs des établissements concernés.

Population concernée par la présence des donneurs d'ordre : les deux tiers habitent le bassin de vie de Belfort



Pour environ 40 % des établissements, le niveau de dépendance est faible. Pour ceux-ci, moins

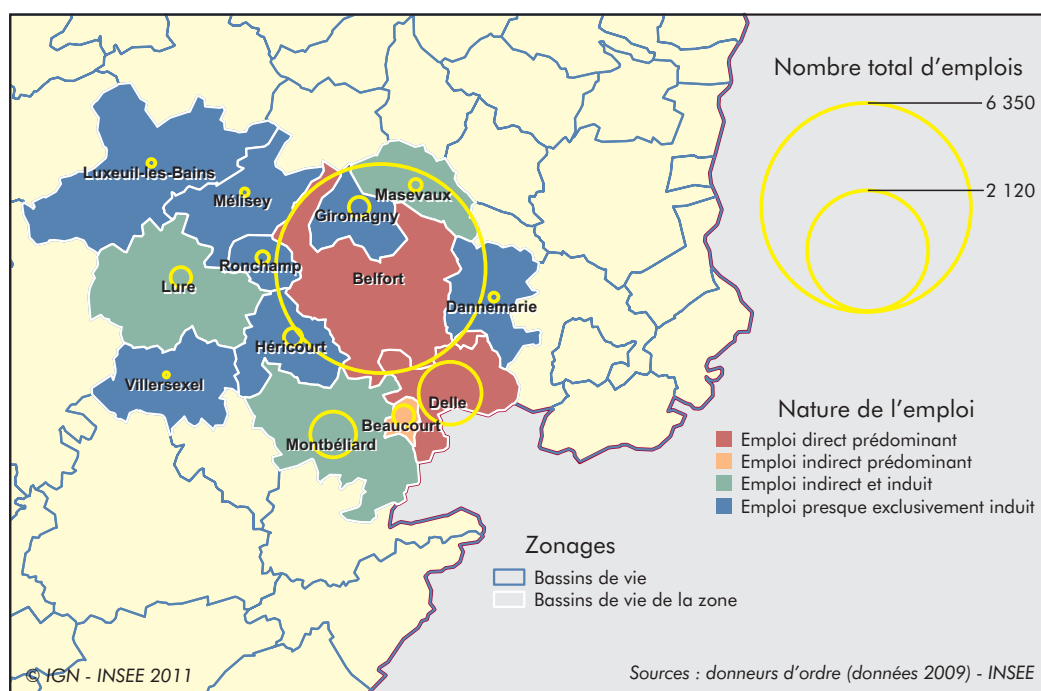
de 5 % de l'emploi est lié à des commandes émanant des trois donneurs d'ordre. À l'inverse,

pour un établissement sur six, l'activité générée par ces commandes occupe plus de la moitié de ses emplois.

Les activités d'ingénierie et d'études techniques concernent plus de 600 emplois, soit 44 % de l'emploi indirect. L'industrie manufacturière comptabilise 350 emplois, portant en particulier sur le travail des métaux et les activités de réparation de machines, matériels électriques et électroniques. Les activités des services administratifs, et autres activités de soutien, représentent près de 150 emplois. Il s'agit notamment des activités de conditionnement, de gardiennage ou de nettoyage industriel.

Une centaine d'emplois relève de l'aide par le travail. Les donneurs d'ordre font par ailleurs peu appel aux services des entreprises d'intérim.

L'emploi lié à la consommation des salariés et de leurs familles prédomine dans une majorité de bassins de vie



Alstom, Converteam et General Electric : près d'un salarié sur deux est cadre

Répartition des salariés par catégorie socioprofessionnelle (en %)

	Donneurs d'ordre	Sous- traitants	Territoire de Belfort	Franche- Comté
Cadres et professions intellectuelles supérieures	45,7	14,5	14,2	10,6
Professions intermédiaires	23,8	25,4	23,6	23,1
Employés	3,1	16,6	32,8	31,4
Ouvriers	27,2	42,5	28,8	34,2
Autres	0,2	1,0	0,6	0,7
Total	100,0	100,0	100,0	100,0

Source : INSEE (DADS 2008)

Plus de cadres chez les donneurs d'ordre et plus d'ouvriers chez les sous-traitants

Les donneurs d'ordre ont recours à une main d'œuvre hautement qualifiée. Ils emploient près de 2 000 cadres et professions intellectuelles supérieures, soit près du tiers de ce type d'emplois⁽³⁾ localisés dans le Territoire de Belfort. Parmi les salariés employés directement par les établissements, la proportion de cadres est de 45,7 %, quatre fois plus que dans l'ensemble de l'emploi franc-comtois. Les employés sont très peu représentés (3 %). Les ouvriers et les professions intermédiaires occupent chacun environ un quart des emplois.

La proportion de cadres est moins élevée parmi les salariés de la sous-traitance, des fournisseurs et des différents prestataires (14,5 %). Elle est néanmoins supérieure à la moyenne franc-comtoise. Plus de 40 % des emplois de cadres

se trouvent dans les cabinets d'études techniques et d'ingénierie. Au sein de l'emploi indirect, les ouvriers sont les plus nombreux (42,5 %).

Les emplois pourvus directement par les donneurs d'ordre, comme ceux de la sous-traitance, sont peu féminisés (respectivement 16 % et 28 %).

Avec un salaire horaire brut de 17 euros en moyenne, les rémunérations perçues par les salariés des sous-traitants sont proches de la moyenne régionale. Chez Alstom Power, Converteam et General Electric, le salaire horaire brut s'élève en moyenne à 29,5 euros, soit 83 % de plus que ce que perçoit le salarié moyen franc-comtois. Cet écart important s'explique, en partie, par la très forte proportion de cadres parmi les salariés de ces trois établissements. Cependant, à conditions égales, les salariés des trois donneurs d'ordre gagnent davantage que les autres salariés de la région. ■

Stéphane ADROVER
Lauris BOUILLON

(3) Hors administration d'État.

Alstom Power, Converteam et General Electric : trois acteurs majeurs de l'énergie sur le Territoire de Belfort

Sur le Territoire de Belfort, le contour du secteur de l'énergie est celui de l'étude, de la fabrication, de l'installation et de la maintenance de moyens de production d'électricité ou de chaleur, qu'elle soit d'origine fossile, nucléaire ou renouvelable.

Sur le Territoire de Belfort, sont implantés deux des quatre grands opérateurs mondiaux œuvrant dans ce domaine : Alstom et General Electric. On peut ajouter Converteam, spécialisé sur le marché des turbines et alternateurs de moyenne puissance.

Le groupe Alstom, société anonyme de droit français implanté historiquement à Belfort, est divisé en deux branches principales : Alstom Power, spécialisé dans la production de moyens de production d'électricité, et Alstom Transport, constructeur de matériels roulants ferroviaires. Dans cette étude, seule est prise en compte la branche Alstom Power, comptant un peu plus de 2 000 salariés. General Electric est un groupe américain implanté dans 160 pays. Ses activités sont très diversifiées : moteurs d'avion, moyens de production d'électricité, imagerie médicale etc. Sa filiale belfortaine, comptant environ 2 000 salariés, est un centre d'excellence mondial pour la fabrication de turbines de moyenne et grande puissance.

Converteam est un groupe international, comptant 5 000 collaborateurs dans le Monde. Son site belfortain emploie plus de 200 personnes. Il se positionne sur un marché complémentaire à celui d'Alstom Power et General Electric : les génératrices de moyenne puissance.

Méthodologie et concepts

L'activité économique régionale engendrée par Alstom Power, Converteam et General Electric ne se limite pas aux seuls salariés rattachés directement aux trois établissements, constituant l'« emploi direct ». Il faut y ajouter ceux qui travaillent chez les sous-traitants, fournisseurs et prestataires de services, représentant l'emploi « indirect ». L'ensemble de ces salariés et leurs familles (la « population concernée ») sont aussi des consommateurs. Il est donc nécessaire de prendre également en compte les « emplois induits », liés à la production et au commerce des biens et services consommés par toute cette population pour mesurer, au final, « l'inscription territoriale d'un établissement ». Celle-ci se mesure donc par l'addition de ces trois types d'effets.

Les informations sur l'emploi direct proviennent des données fournies par les donneurs d'ordre* et de l'exploitation des déclarations annuelles de données sociales (DADS). Le volume et les caractéristiques de l'emploi indirect sont estimés à partir des commandes des donneurs d'ordre à leurs sous-traitants, des DADS et des fichiers CLAP de l'INSEE. Le volume de l'emploi induit est estimé sur la base de CLAP, des DADS, de données du Recensement de la population et de coefficients de consommation issus de la Comptabilité Nationale. Compte tenu des techniques d'estimation utilisées, les caractéristiques de l'emploi induit n'ont pas pu être précisées.

L'échelon géographique privilégié dans cette étude est le bassin de vie, c'est-à-dire le plus petit territoire sur lequel les habitants ont accès à la fois aux équipements de la vie courante et à l'emploi.

* Données 2009