

L'établissement de la Direction générale de l'armement de Bagnex : un impact limité sur l'emploi dans les Hauts-de-Seine comme à Paris

Au 1^{er} janvier 2010, l'établissement de la Direction générale de l'armement de Bagnex emploie 2 361 personnes. Les commandes passées auprès des fournisseurs génèrent une centaine d'emplois. Les emplois liés à l'activité de l'établissement et aux dépenses de consommation des familles sont estimés à 3 570 pour la région, dont 2 720 dans le département des Hauts-de-Seine. Au total, la population des ménages franciliens concernée est estimée à 8 530 personnes, dont 2 960 résident dans les Hauts-de-Seine.

Anthony Claudel, Clotilde Debout et Isabelle Machado
Insee, Service études et diffusion

Le site de la Direction générale de l'armement (DGA), installé depuis l'été 2007 à Bagnex, héberge des services de la maîtrise d'ouvrage des programmes d'armement (⇒■ L'établissement de la DGA de Bagnex). Les activités de la DGA sont notamment orientées vers la conception, la recherche, l'expertise, la coopération et le développement des programmes de défense. Par conséquent, les emplois de la DGA de Bagnex se rapprochent davantage des emplois d'une entreprise ordinaire que de ceux d'une base militaire. Dans le cadre de son transfert vers le site de Balard dans le 15^e arrondissement de Paris, l'impact local sur l'emploi et la population est analysé (⇒■ Définitions et méthodes).

Compte tenu des activités du site de Bagnex, le personnel composé à 70 % de civils et à 30 % de militaires n'est pas logé sur place mais réside en ville. Parmi les 2 179 employés du site résidant en Ile-de-France 📍👤, 798 vivent dans le

département des Hauts-de-Seine et 529 à Paris. L'établissement de la DGA est situé au cœur de la communauté d'agglomération Sud de Seine, et sa zone d'influence s'étend également à la communauté d'agglomération de Grand Paris Seine Ouest.

Seulement une quarantaine d'emplois indirects dans les Hauts-de-Seine chez les fournisseurs

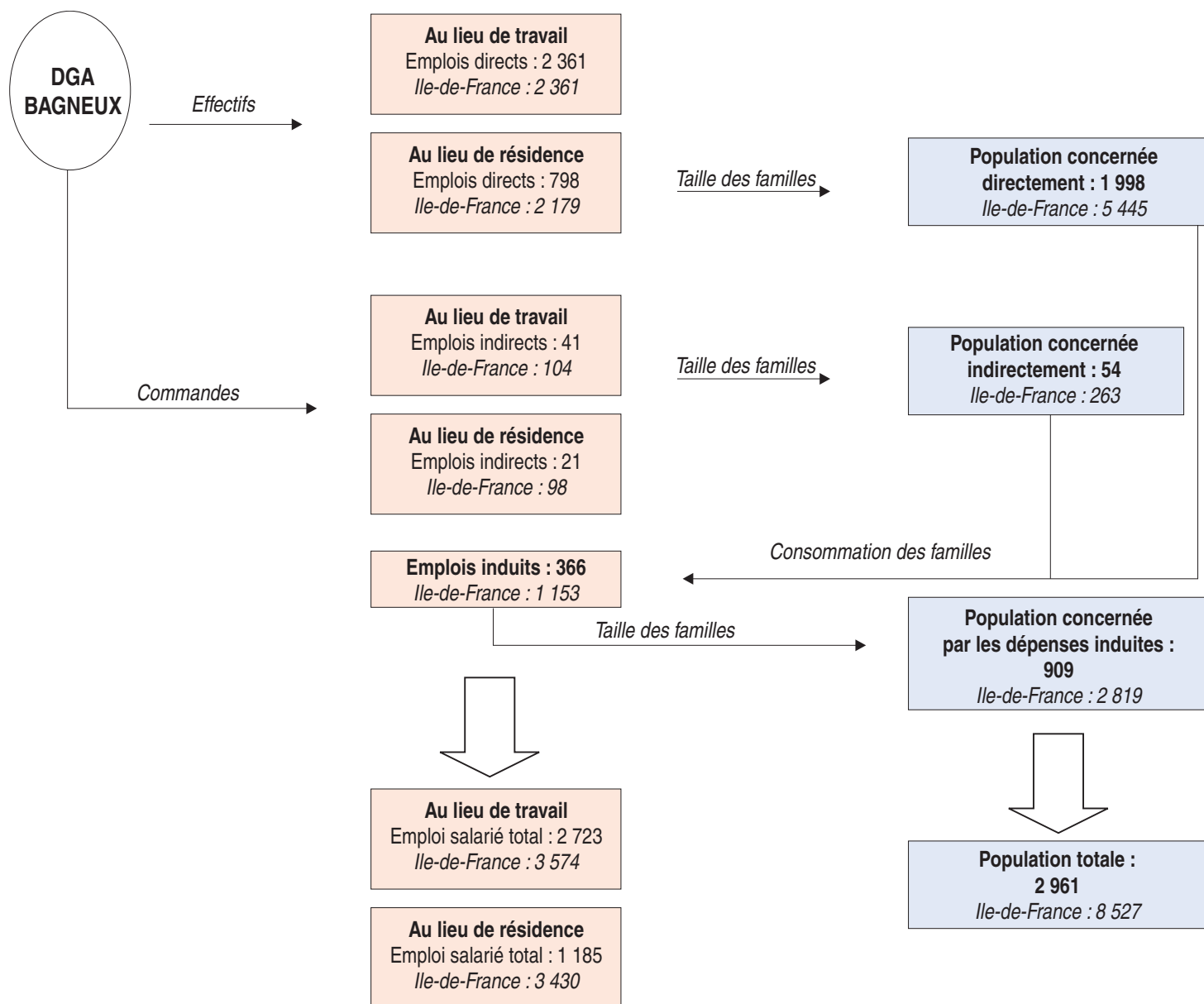
La DGA de Bagnex fait appel à une quarantaine de fournisseurs mais ses dépenses de fonctionnement sont essentiellement concentrées auprès de cinq fournisseurs (activités de sécurité, de soutien, de restauration, d'entretien des installations et des espaces verts). L'établissement, comme d'autres établissements militaires, a peu recours aux entreprises locales. Ceci s'explique par la centralisation des achats de la Défense nationale auprès d'entreprises relevant de marchés nationaux. Seuls deux des princi-

paux fournisseurs dépendent significativement de l'activité de l'établissement de la DGA de Bagnex : respectivement pour 24 % et 18 % de leur chiffres d'affaires.

L'établissement de la DGA de Bagnex

La DGA a installé au cours de l'été 2007 une partie de ses activités sur l'ancien site de la société Thalès à Bagnex. Cette installation a conduit au transfert progressif d'activités des sites de la DGA de Rueil-Malmaison, de Saint-Cloud, du Fort d'Issy et de Balard. La DGA est à ce jour répartie sur trois sites en région parisienne (Balard, Arcueil et Bagnex). Un plan de réorganisation de l'outil de commandement français de niveau stratégique, nommé « Pentagone à la française », prévoit en 2016 la réintégration des activités de l'établissement de Bagnex sur le site de Balard à Paris. Cette étude vise à apprécier l'impact en termes d'emplois et de population liés à la présence de l'établissement de la DGA sur le territoire. **Il ne s'agit pas d'une prévision d'emplois qui seraient supprimés suite au départ de l'établissement de la DGA de Bagnex.**

1 1 185 emplois et 2 961 personnes liés à l'établissement de Bagneux de la DGA dans les Hauts-de-Seine



Sources : Insee et établissement de la Direction générale de l'armement de Bagneux

Définitions et méthodes

Emploi ou effet direct : nombre de salariés du site de l'établissement de Bagneux de la DGA. Les données ont été fournies par la DGA. L'ensemble des salariés est comptabilisé sur la commune de Bagneux qui correspond à l'adresse légale de l'établissement. L'étude ne prend en compte que les personnels de l'établissement dont la DGA a indiqué que leur résidence se situait en Ile-de-France. Les célibataires géographiques peu nombreux ne sont pas étudiés ainsi que les salariés dont on ne connaît pas le lieu de résidence (44 personnes).

Emploi ou effet indirect : nombre de salariés employés par les établissements fournis-

seurs, sous-traitants et prestataires de service du site de Bagneux de la DGA. L'établissement a communiqué la liste de ses fournisseurs. La méthode de calcul consiste à imputer pour chaque fournisseur un nombre d'emplois dédiés à l'activité et aux besoins du site de Bagneux de la DGA au prorata du montant des commandes passées dans leur chiffre d'affaires.


Emploi ou effet induit : nombre d'emplois créés par la consommation des militaires, des fournisseurs et de leur famille. C'est l'effet multiplicateur de toute activité économique. Les emplois induits sont calculés au lieu de travail (là où le service est offert) et par


convention, les salariés liés à l'effet induit résident dans la commune où ils travaillent.

Passage de l'emploi au lieu de résidence à la population : la population concernée par l'activité des établissements militaires est composée de l'ensemble des personnes comptabilisées dans les effets directs, indirects, et induits. Cette population est estimée au niveau communal en utilisant la taille moyenne des ménages ayant au moins un actif à partir des données du recensement de la population 2007. La population ainsi calculée représente l'inscription territoriale du site de l'établissement de Bagneux de la DGA.

La présence de l'établissement militaire de Bagneux génère peu d'emplois chez les fournisseurs : une centaine d'emplois indirects dans l'ensemble de l'Ile-de-France, dont la moitié est localisée dans le Val-de-Marne, à Ivry-sur-Seine. Une quarantaine d'emplois indirects est localisée dans les Hauts-de-Seine, essentiellement dans la commune de Bagneux.

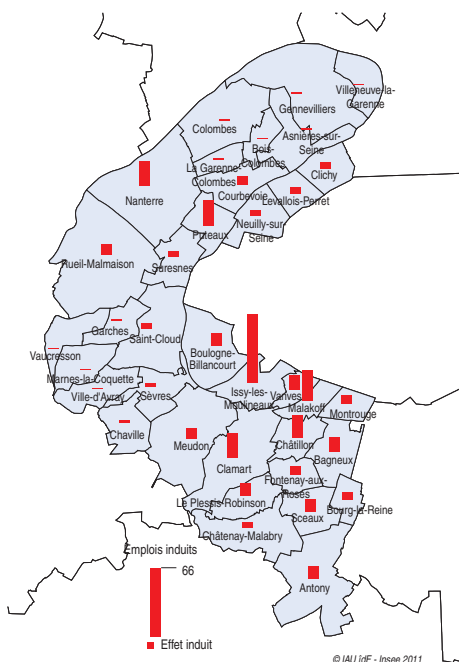
Des emplois induits plus nombreux et disséminés sur plusieurs communes des Hauts-de-Seine

Aux emplois directs et indirects de la base militaire, s'ajoutent les emplois induits par les dépenses de consommation des salariés et de leur famille à leur lieu de résidence (commerces, logement, équipement, services...). Ces dépenses de consommation génèrent 1 153 emplois dans la région, dont un tiers dans le département des Hauts-de-Seine et un tiers à Paris. A Paris, ils sont plutôt situés dans le sud et le sud-ouest de la capitale. Au nombre de 366 dans le département des Hauts-de-Seine, les emplois induits par la présence du site de Bagneux sont dispersés sur l'ensemble du département. Ils concernent de 1 à 65 salariés selon les communes. La moitié des emplois induits est répartie sur 6 communes : principalement à Issy-les-Moulineaux (18 %), et dans des proportions moindres à Malakoff (8 %), Puteaux (7 %), Nanterre, Châtillon et Clamart (6 %). A Bagneux comme à Vanves, ces emplois ne représentent que 4 % de l'ensemble des emplois induits du département .

L'impact de l'établissement de la DGA sur l'activité économique locale reste faible . Du fait de leur dispersion, les emplois induits par les dépenses de consommation des salariés et de leur famille ne représentent qu'une très faible part de l'emploi local : rarement plus de 0,2 % de l'emploi total de la commune, comme à Châtillon, Sceaux, Malakoff et Vanves.

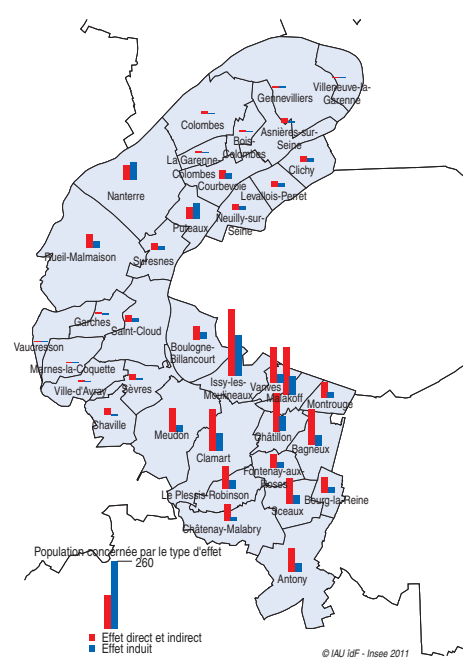
Les emplois de la DGA de Bagneux se rapprochent des emplois d'une entreprise ordinaire plutôt que de ceux d'une base militaire. Les salariés ont donc probablement recours aux services et aux

2 20 % des emplois induits à Issy-les-Moulineaux



Source : Insee, CLAP 2008

4 Impact de l'établissement de la DGA de Bagneux dans les Hauts-de-Seine



Source : Insee, CLAP 2008

3 Un effet global limité

Impact de l'activité de l'établissement de Bagneux de la DGA sur l'emploi salarié communal, au lieu de travail

Communes	Emploi salarié total	Part de l'emploi salarié dans l'emploi total de la commune (en %)
CA Sud de Seine	2 471	4,4
Bagneux	2 410	17,1
Malakoff	29	0,2
Clamart	24	0,1
Fontenay-aux-Roses	8	0,1
CA Grand Paris Seine Ouest	111	0,1
Issy-les-Moulineaux	66	0,1
Boulogne-Billancourt	16	0,0
Vanves	14	0,2
Meudon	10	0,1
Chaville	2	0,1
Sèvres	3	0,0
Ville-d'Avray	0	0,0
Paris 15 ^e	86	0,1
Paris 14 ^e	63	0,1
Ivry-sur-Seine	57	0,1
Versailles	47	0,1
Le Kremlin-Bicêtre	38	0,3
Châtillon	22	0,2
Montigny-le-Bretonneux	16	0,1
Boulogne-Billancourt	16	0,0
Le Plessis-Robinson	12	0,1
Sceaux	12	0,2
Antony	12	0,1
Meudon	10	0,1

Lecture : les 111 emplois générés dans la CA du Grand Paris Seine Ouest représentent 0,1 % des emplois de la CA. Les 66 emplois générés à Issy-les-Moulineaux représentent 0,1 % de l'emploi total de la commune.

Source : Insee, CLAP 2008

📌 5 715 personnes concernées dans la communauté d'agglomération Sud de Seine

Part de la population concernée par l'ensemble des effets liés à l'activité de l'établissement de Bagneux de la DGA

	Effet direct	Effet indirect	Effet induit	Effet total	Population concernée dans la population totale de la commune (en %)
CA Sud de Seine	504	17	193	714	0,5
Bagneux	125	11	38	174	0,5
Clamart	154	2	64	220	0,4
Fontenay-aux-Roses	51	1	20	72	0,3
Malakoff	174	3	71	248	0,8
CA Grand Paris Seine Ouest	568	14	256	838	0,3
Boulogne-Billancourt	47	3	27	77	0,1
Chaville	27	0	5	32	0,2
Issy-les-Moulineaux	250	4	154	408	0,7
Meudon	85	5	27	117	0,3
Sèvres	21	0	8	29	0,1
Vanves	132	1	34	167	0,6
Ville-d'Avray	6	1	1	8	0,1
Paris 13 ^e	115	6	71	192	0,1
Paris 14 ^e	207	2	128	338	0,3
Paris 15 ^e	321	7	174	502	0,2
Montigny-le-Bretonneux	54	1	43	98	0,3
Versailles	166	1	124	291	0,6
Massy	58	4	31	93	0,2
Antony	90	0	32	122	0,2
Bagneux	125	11	38	174	0,5
Boulogne-Billancourt	47	3	27	78	0,1
Bourg-la-Reine	55	2	19	76	0,4
Châtenay-Malabry	60	3	14	77	0,2
Châtillon	145	1	54	200	0,6
Meudon	85	5	27	117	0,3
Montrouge	57	2	19	78	0,2
Le Plessis-Robinson	84	3	31	117	0,5
Sceaux	96	1	31	128	0,7
Cachan	57	0	20	76	0,3
Le Kremlin-Bicêtre	132	0	89	221	0,9

Lecture : à Malakoff, les 248 personnes concernées par l'activité du site de l'établissement de Bagneux de la DGA représentent 0,8 % de la population de la commune. Dans la CA du Grand Paris Seine Ouest, les 838 personnes concernées par l'activité du site de l'établissement de Bagneux de la DGA représentent 0,3 % de la population de la CA.

Source : Insee, recensement de la population 2007

équipements à proximité de leur lieu de travail (commerces, sport, restauration...). L'impact de l'emploi induit généré au lieu de travail n'est cependant pas mesuré dans cette étude.

Une population totale concernée de 8 530 personnes

La population totale concernée par l'implantation du site de la DGA représente 8 527 personnes dont 2 961 résident dans les Hauts-de-Seine 📌 4 et 1 884 à Paris.

Cette population comprend, pour les deux tiers, les militaires et les civils de l'établissement de Bagneux avec leurs familles. Ils représentent 5 445 person-

nes en Ile-de-France. Les familles résident surtout dans les communes proches de leur lieu de travail et desservies par les transports collectifs. Quatre familles sur dix habitent dans les Hauts-de-Seine, et 20 % à Paris, notamment les 14^e et 15^e arrondissements, lieu d'implantation du site de la DGA à Balard dont proviennent une partie des salariés de Bagneux. Enfin, 15 % habitent dans les Yvelines.

Les employés des établissements fournisseurs et prestataires de services et leurs familles représentent, quant à eux, seulement 3 % de la population totale concernée, soit 263 personnes en Ile-de-France. Elles sont réparties essentiellement, et en proportion égale (20 %), entre les départements des

Hauts-de-Seine, de l'Essonne et du Val-de-Marne.

Enfin, les dépenses de consommation induites des familles des salariés de l'établissement et des fournisseurs concernent une population de 2 819 personnes. Dans les Hauts-de-Seine, les dépenses de consommation induites des 366 salariés en prenant en compte les conjoints et enfants de ces actifs, équivalent à une population de 909 personnes.

Dans les communes des Hauts-de-Seine hébergeant la plupart des personnes concernées (Issy-les-Moulineaux, Malakoff, Châtillon, Clamart), la part de la population concernée dans la population locale est estimée à moins de 1 % 📌 5.

7 emplois concernés sur dix localisés dans la communauté d'agglomération Sud de Seine

Deux communautés d'agglomération sont fortement concernées par l'activité de l'établissement de la DGA de Bagneux : celle de Sud de Seine et de Grand Paris Seine Ouest. Toutefois, l'impact de la présence de l'établissement est différent dans chacune d'elles. Dans l'agglomération Sud de Seine, où est installé l'établissement militaire, l'emploi direct prédomine.

Sud de Seine concentre 69 % des emplois de la région concernés par l'activi-

té de la DGA et 91% des emplois générés du département. La présence du site est à l'origine de 75 emplois induits, soit 21 % des emplois induits générés dans le département. L'ensemble des emplois (directs, indirects et induits) représente 4,4 % des emplois de la communauté d'agglomération. A Bagneux, 17 % des emplois de la commune sont concernés par la présence du site : 2 361 emplois directs, 35 emplois indirects et 14 emplois induits.

Au total, la population résidant dans les communes de Sud de Seine du fait de la présence du site est estimée à 715 personnes, soit 0,5 % de la population de la communauté d'agglomération. Ces

personnes résident le plus souvent à Malakoff (35 %) et à Clamart (31 %). Un quart habite à Bagneux (174 personnes). Seules 10 % des personnes concernées résident dans la commune de Fontenay-aux-Roses. C'est à Malakoff que la proportion de la population concernée par l'activité de l'établissement de Bagneux est la plus élevée, avec 0,8 %.

Grand Paris Seine Ouest : un impact sur l'emploi essentiellement dû aux dépenses de consommation des ménages

L'activité de l'établissement de Bagneux a également un impact dans la communauté d'agglomération de Grand Paris Seine Ouest. La consommation des 236 salariés qui y résident et de leurs familles (soit 568 personnes) génère 111 emplois induits.

Les 840 personnes concernées par l'activité de l'établissement de Bagneux ne représentent que 0,3 % de la population de Grand Paris Seine Ouest. La moitié de ces personnes réside à Issy-les-Moulineaux et représente 0,7 % de la population de la commune.

Pour en savoir plus

Kubiak Y., Serre O. : « La BA 18 : un gros employeur de la zone d'emploi messine », *Insee Economie Lorraine*, n° 203 bis, janvier 2010.

Bouffin S., Dhune M. : « La Base aérienne 217 et le 1^{er} Groupe Logistique du Commissariat de l'Armée de Terre en Essonne », *Insee Ile-de-France à la page*, n° 325, décembre 2009.

Kubiak Y., Serre O. : « Départ du 13^e RDP : un impact géographiquement très localisé », *Insee Economie Lorraine*, n° 186, octobre 2009.

Bréfort M., Panafieu N. : « La base aérienne 112, un effet limité sur l'activité économique », *Insee flash Champagne-Ardenne*, n° 104, juin 2009.

Timotéo J. : « L'impact économique du Centre national d'aguerrissement en montagne de Briançon », *Insee Provence-Alpes-Côte d'Azur*, rapport d'étude, n° 25, mai 2009.

INSTITUT NATIONAL
DE LA STATISTIQUE
ET DES ETUDES ECONOMIQUES

Direction régionale d'Ile-de-France

7, rue Stephenson - Montigny-le Bretonneux
78188 Saint-Quentin-en-Yvelines cedex

© Insee 2011

Directrice de la publication : Sylvie Marchand
Comité de rédaction : Patrick Pétour
Chef de projet : Clotilde Debout
Rédactrice en chef : Christel Collin
Conception graphique : PAO Insee Ile-de-France
Maquette : Nathalie Droux - Nicolas Renaud
Impression : Jouve

Publication téléchargeable à partir du site Internet : www.insee.fr/ile-de-france

ISSN 0984-4724
Commission paritaire n° 2133 AD
Code Sage I1135452

Dépôt légal : 1^{er} semestre 2011

Insee Ile-de-Fr@nce Infos : la Lettre d'information électronique vous informe tous les mois de l'activité de l'Insee Ile-de-France

www.insee.fr/ile-de-france