

L'activité hôtelière continue de progresser en mars-avril 2011

Danielle Jabot
Service statistique

En mars et avril 2011, l'activité hôtelière en Ile-de-France affiche de nouveau des résultats en hausse. La fréquentation hôtelière est stable en mars par rapport à mars de l'an passé mais le taux d'occupation d'avril progresse de façon significative. La forte hausse constatée en mars-avril dans les hôtels haut de gamme s'explique par une offre plus importante de chambres dans les hôtels 4 étoiles ou plus par rapport à 2010.

Par rapport au même mois de l'année précédente, le nombre d'arrivées progresse de 0,6% en mars et de 6,5% en avril. Le nombre de nuitées continue de progresser, aussi bien en mars qu'en avril (respectivement +2,2% et +10,0% par rapport aux mêmes mois de 2010). La forte hausse en avril est due en grande partie à la fréquentation soutenue de la clientèle étrangère (+14,0% par rapport à avril 2010).

Le nombre de nuitées des clientèles européennes progresse globalement de 6%. Cette hausse est principalement due à la clientèle en provenance des Pays-Bas (+24,1%) et de Belgique (+16,8%). La fréquentation de la clientèle russe continue d'augmenter de manière significative. En revanche, le nombre de nuitées de la clientèle en provenance du Royaume-Uni et surtout d'Italie diminue sensiblement.

En Ile-de-France, en mars et avril, les hôteliers ont comptabilisé 11,5 millions de nuitées dont 54,4% dans la capitale. Les nuitées dans les hôtels franciliens 3 et 4 étoiles ou plus se concentrent à 64,4% à Paris.

Rédaction achevée le 10 juin 2011.

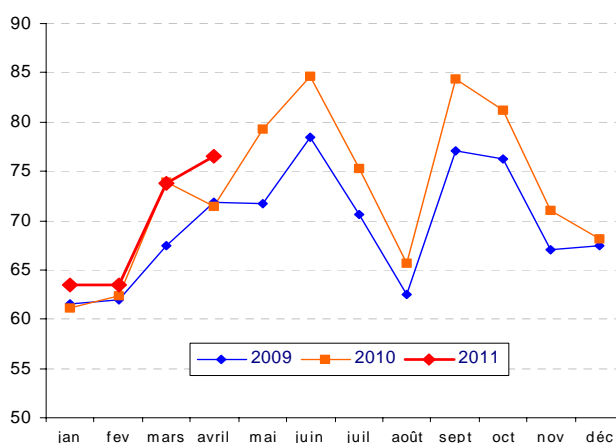
Les chiffres clés

Mars 2011	Nombre en milliers	Evolution / mars 2010 (%)
Arrivées totales	2 686	0,6
- dont clientèle française	1 649	1,3
- dont clientèle étrangère	1 037	-0,5
Nuitées totales	5 456	2,2
- dont clientèle française	2 872	2,4
- dont clientèle étrangère	2 584	2,0
Taux d'occupation (%)	73,8	-0,1 pt

Avril 2011	Nombre en milliers	Evolution / avril 2010 (%)
Arrivées totales	2 786	6,5
- dont clientèle française	1 568	3,4
- dont clientèle étrangère	1 218	10,9
Nuitées totales	5 999	10,0
- dont clientèle française	2 842	5,9
- dont clientèle étrangère	3 157	14,0
Taux d'occupation (%)	76,5	5,1 pt

Sources : Insee-DGCIS, Comité régional du tourisme, enquête de fréquentation hôtelière

Taux d'occupation des hôtels franciliens (%)



Sources : Insee-DGCIS, Comité régional du tourisme, enquête de fréquentation hôtelière

Evolution de la fréquentation hôtelière en Ile-de-France

entre mars - avril 2010 et mars - avril 2011 (*)

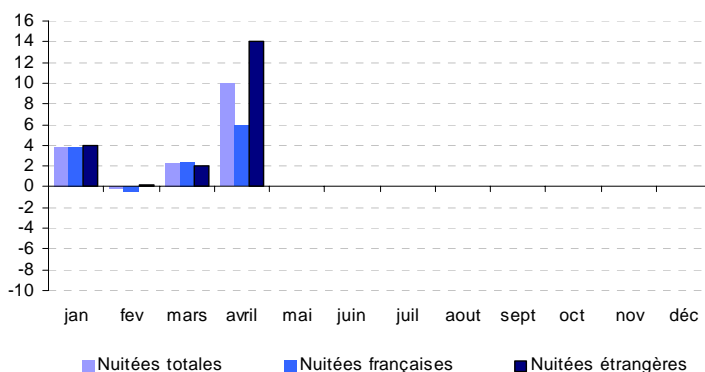
Catégories d'hôtel	Nuitées totales		Nuitées françaises		Nuitées étrangères	
	Mars-avril 2011 (en milliers)	Evolution 2011/2010 (en %)	Mars-avril 2011 (en milliers)	Evolution 2011/2010 (en %)	Mars-avril 2011 (en milliers)	Evolution 2011/2010 (en %)
0 étoile	1 180	-6,9	1 008	-3,5	172	-22,2
1 étoile	463	11,3	346	16,5	117	-1,7
2 étoiles	3 254	-6,9	2 005	-8,4	1 249	-4,5
3 étoiles	3 735	7,9	1 495	9,8	2 240	6,6
4 étoiles ou +	2 822	31,5	859	44,6	1 963	26,4
Ensemble	11 454	6,2	5 714	4,1	5 741	8,3

(*) Cumul des 2 mois.

Sources : Insee - DGCIS - Comité régional du tourisme, enquête de fréquentation hôtelière

Evolution annuelle 2011/2010 des nuitées dans les hôtels franciliens

En % par rapport au même mois de l'année précédente



Source : Insee - DGCIS - Comité régional du tourisme, enquête de fréquentation hôtelière

Les nuitées étrangères en Ile-de-France selon le pays de résidence

Evolution 2011/2010

Nuitées étrangères	mars -avr * 2011 (en milliers)	Evolution 2011/2010 (en %)	Poids dans la clientèle étrangère 2011
Nombre total	5 741	8,3	100,0
- dont clientèles européennes	3 734	6,0	65,0
Principaux pays de résidence de la clientèle étrangère :			
Royaume-Uni	815	-1,4	14,2
Etats-Unis	639	9,3	11,1
Espagne	519	3,9	9,0
Italie	464	-6,2	8,1
Allemagne	434	3,7	7,6
Belgique	264	16,8	4,6
Japon	258	-8,2	4,5
Pays-Bas	238	24,1	4,1
Russie	195	37,6	3,4
Proche et Moyen-Orient	162	30,2	2,8
Suisse	162	4,4	2,8
Chine	119	3,2	2,1

(*) Cumul des 2 mois.

Sources : Insee - DGCIS - Comité régional du tourisme, enquête de fréquentation hôtelière

Le tourisme hôtelière dans la capitale en mars - avril 2011 (*)

Nuitées	Nombre (en milliers)	Evolution 2011/2010 (en %)	Part des nuitées de Paris/IDF (en %)
<i>Catégories</i>			
0 et 1 étoile	402	-13,5	24,5
2 étoiles	1 603	-9,6	49,3
3 et 4 étoiles ou +	4 224	17,2	64,4
Ensemble	6 229	6,6	54,4

Principaux pays ou zone de résidence de la clientèle

	Nombre	Evolution	Part
- Française	2 487	4,4	43,5
- Etrangère dont :	3 742	8,1	65,2
Etats-Unis	550	9,8	86,1
Royaume-Uni	428	-3,0	52,5
Italie	310	-3,9	66,8
Espagne	268	-0,9	51,6
Allemagne	268	0,2	61,8
Japon	182	-8,2	70,5
Proche et Moyen-Orient	134	25,0	82,7
Suisse	122	3,8	75,3
Belgique	115	12,5	43,6
Pays-Bas	101	12,3	42,4
Chine	44	-1,8	37,0

(*) Cumul des 2 mois.

Sources : Insee - DGCIS - Comité régional du tourisme,

Définitions :

Arrivées ou séjours : nombre de clients qui séjournent une ou plusieurs nuits consécutives dans un même hôtel

Nuitées : nombre total de nuits passées par les clients dans un hôtel

Taux d'occupation : rapport du nombre de chambres occupées au nombre de chambres effectivement disponibles

DGCIS : Direction générale de la compétitivité, de l'industrie et des services

INSTITUT NATIONAL DE LA STATISTIQUE ET DES ETUDES ECONOMIQUES
 Direction régionale d'Ile-de-France
 7, rue Stephenson - Montigny-le-Bretonneux
 78188 Saint-Quentin-en-Yvelines cedex

Directrice de publication Sylvie MARCHAND
 Rédaction et conception de la maquette : Service statistique de la direction régionale
 ISSN 1635-9984 - Code SAGE AFCH01152 - Dépôt légal : premier semestre 2011 © INSEE 2011
 Pour tout renseignement complémentaire, contacter le 01 30 96 90 51

Insee Ile-de-Fr@nce Infos : la Lettre d'information électronique vous informe tous les mois de l'activité de l'Insee Ile-de-France

www.insee.fr/ile-de-france