

Institut national de la statistique et
des études économiques
36, rue des Trente-Six-Ponts
BP 94217
31054 TOULOUSE Cedex 4

Emploi et marché du travail en Midi-Pyrénées : 3^e trimestre 2008

Baisse générale

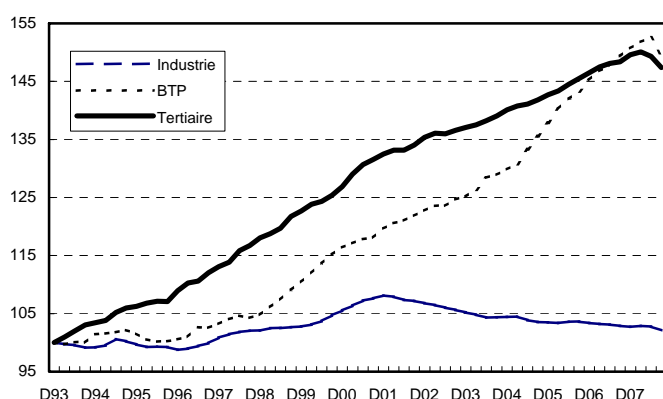
Direction régionale du travail,
de l'emploi et de la formation
professionnelle
2, esplanade Compans Caffarelli
BP 62
31092 TOULOUSE Cedex

Au troisième trimestre 2008 l'emploi salarié baisse de 0,5 % en Midi-Pyrénées. Seuls l'industrie des biens d'équipement et les services aux particuliers sont épargnés.

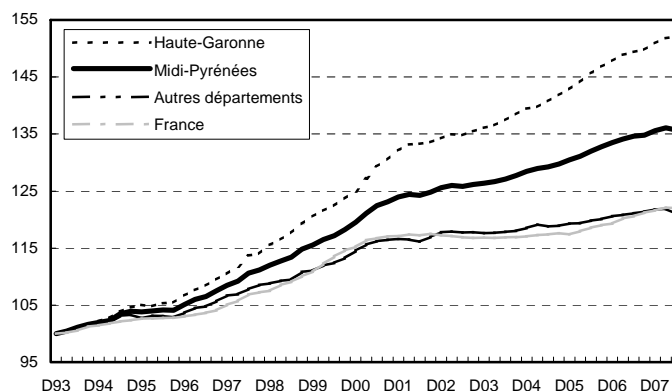
Évolution de l'emploi salarié

(hors agriculture, administration, éducation, santé et action sociale)
(base 100 au 31 décembre 1993, données corrigées des variations saisonnières)

Midi-Pyrénées (secteurs)



Midi-Pyrénées - France



Sources : Urssaf, estimations Insee

L'emploi salarié continue à baisser en Midi-Pyrénées. Après un recul de 0,3 % au deuxième trimestre, la récession se confirme et l'emploi continue à chuter avec une baisse de 0,5 % au troisième trimestre.

La construction ne résiste plus

La construction, qui a toujours progressé depuis 1998, n'est plus épargnée par cette baisse de l'emploi, évaluée à 0,8 %. Les emplois disparaissent essentiellement dans le bâtiment alors que le secteur des travaux publics n'est pas impacté.

L'industrie reste dans une dynamique d'érosion

Le phénomène de lente diminution de l'emploi amorcé en 2001 se poursuit dans l'industrie (- 0,2 %), malgré la progression de 0,4 % pour les biens d'équipement. Les industries agro-alimentaires (- 0,7 %) et les biens d'équipement (- 0,8 %) sont les plus touchés.

Le tertiaire est également orienté à la baisse

Alors que le commerce (- 0,8 %) et les services (- 0,4 %) résistaient bien aux baisses successives de l'emploi lors de ces derniers trimestres, ils n'échappent plus à la crise. Seuls les services aux particuliers (0,1 %) résistent.

L'Ariège (- 1,0 %), la Haute-Garonne (- 0,9 %), le Lot (- 0,9 %) et les Hautes-Pyrénées (- 0,8 %) sont les départements les plus touchés par cette baisse.

Forte hausse du nombre de demandeurs d'emploi de plus de 50 ans

Le nombre de demandeurs d'emploi progresse depuis le début de l'année 2008 : 84 000 personnes recherchent un emploi à durée indéterminée et à temps plein en Midi-Pyrénées. Si le nombre de femmes de moins de 25 ans diminue, toutes les

autres catégories progressent (+ 0,8 %). Les hommes de plus de 50 sont les plus touchés (+ 4,4 %).

Le taux de chômage recalculé (cf. note technique) est quasiment stable au troisième trimestre en Midi-Pyrénées, comme au niveau national.

Emploi salarié par secteur d'activité (hors agriculture, administration, éducation, santé et action sociale)

	Données brutes annuelles (en millier)		Évolutions trimestrielles CVS* (%)					Évolution sur 1 an (%)
	31.12.05	31.12.06	3T07	4T07	1T08	2T08	3T08	
Industrie	150,0	149,8	- 0,2	- 0,3	0,2	- 0,1	- 0,2	- 0,3
Industries agricoles et alimentaires	24,9	24,4	- 0,5	- 0,1	0,0	0,0	- 0,7	- 0,7
Industries des biens de consommation	17,8	17,7	0,0	- 1,8	1,1	- 0,8	- 0,8	- 2,2
Industrie automobile	3,1	3,0	- 1,2	- 1,4	- 1,1	0,6	- 0,2	- 2,1
Industries des biens d'équipement	47,6	49,0	- 0,3	0,0	0,5	0,4	0,4	1,3
Industries des biens intermédiaires	46,9	46,3	0,1	0,2	0,0	- 0,4	- 0,1	- 0,4
Énergie	9,6	9,4	- 0,7	- 0,7	- 0,3	- 0,7	- 1,1	- 2,7
Construction	63,3	66,7	1,2	0,9	0,8	0,5	- 0,8	1,3
Tertiaire	413,3	424,3	0,2	0,8	0,3	- 0,5	- 0,6	0,4
Commerce	130,8	132,2	0,0	0,3	- 1,2	0,3	- 0,8	- 1,1
Transports	36,7	35,9	0,2	0,4	0,1	0,4	- 0,8	0
Services	245,8	256,2	0,3	1,1	1,1	- 1,0	- 0,4	1,1
dont : Services aux entreprises	133,8	138,9	- 0,3	1,1	0,8	- 1,6	- 0,7	0,3
Services aux particuliers	81,0	85,2	1,4	1,4	1,5	- 0,6	0,1	2,2
Midi-Pyrénées	626,5	640,8	0,2	0,6	0,4	- 0,3	- 0,5	0,3

Sources : Urssaf, estimations Insee

* Voir note technique page 4.

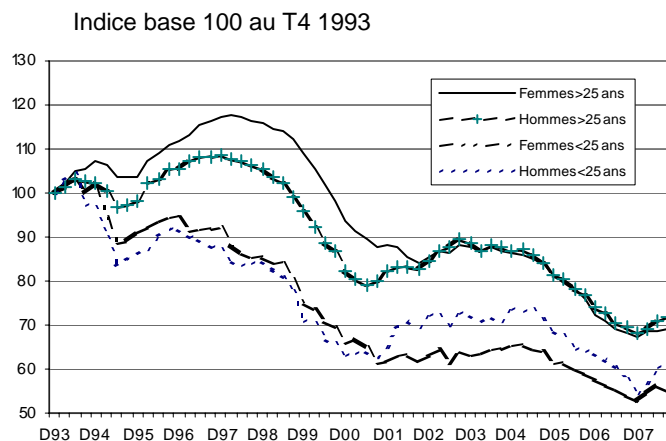
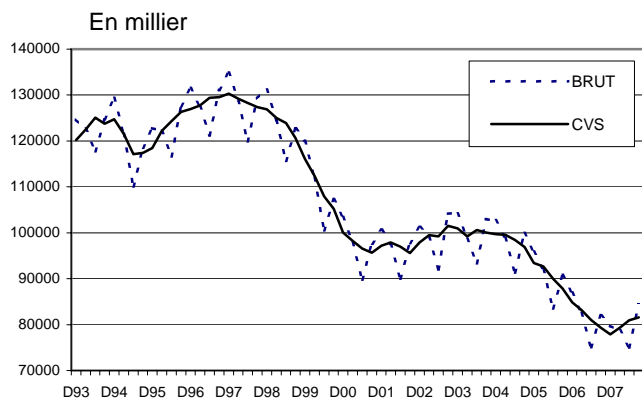
Emploi salarié par département (hors agriculture, administration, éducation, santé et action sociale)

	Données brutes annuelles (en millier)		Évolution trimestrielle CVS* (%)					Évolution sur 1 an (%)
	31.12.05	31.12.06	3T07	4T07	1T08	2T08	3T08	
Ariège	26,0	26,2	0,1	1,1	0,6	- 1,1	- 1,0	- 1,3
Aveyron	55,4	56,5	0,6	- 0,9	0,2	0,5	0,3	1,8
Haute-Garonne	326,4	337,5	0,2	0,8	0,6	0,1	- 0,9	3,8
Gers	33,3	33,7	0,2	- 0,2	0,1	- 0,1	0,3	1,3
Lot	32,0	32,4	- 0,8	0,1	- 0,8	- 1,8	- 0,9	2,4
Hautes-Pyrénées	46,5	46,8	0,9	- 0,3	2,0	- 2,3	0,1	1,0
Tarn	66,7	66,8	0,2	0,8	- 1,1	- 1,1	0,6	- 1,3
Tarn-et-Garonne	40,1	40,9	- 0,4	2,6	- 1,1	0,3	- 0,8	1,9
Midi-Pyrénées	626,5	640,8	0,2	0,6	0,4	- 0,3	- 0,5	0,3
France	15 475,2	15 661,3	0,4	0,4	0,4	- 0,1	- 0,3	0,2

Sources : Urssaf, estimations Insee

* Voir note technique page 4.

Demandes d'emploi en fin de mois en Midi-Pyrénées
(demande de catégorie 1*)



Sources : DRTEFP, Insee
* Voir note technique page 4.

Sources : DRTEFP, Insee

Demandes d'emploi en fin de mois par sexe et âge
(demande de catégorie 1*)

	Données brutes annuelles (en millier)		Évolution trimestrielle CVS* (%)					Évolution sur 1 an (%)
	31.12.06	31.12.07	3T07	4T07	1T08	2T08	3T08	
Moins de 25 ans	17,5	15,5	- 3,5	- 3,8	4,0	4,3	- 0,9	3,4
Femmes	9,0	8,2	- 3,0	- 2,1	3,8	2,6	- 2,2	1,8
Hommes	8,5	7,3	- 4,2	- 5,7	4,4	6,4	0,5	5,3
De 25 à 49 ans	58,5	54,2	- 1,6	- 1,8	1,5	1,5	0,7	1,9
Femmes	29,9	27,9	- 1,6	- 1,3	1,7	- 0,1	0,8	1,1
Hommes	28,6	26,2	- 1,5	- 2,3	1,2	3,3	0,7	2,8
Plus de 50 ans	11,0	10,1	- 2,3	0,6	1,2	1,8	3,2	6,9
Femmes	5,3	4,8	- 2,2	0,2	1,0	2,2	1,8	5,4
Hommes	5,8	5,4	- 2,5	1,0	1,4	1,4	4,4	8,4
Midi-Pyrénées	87,0	79,8	- 2,0	- 1,9	1,9	2,1	0,8	2,9

* Voir note technique page 4.

Sources : DRTEFP, Insee,

Demandes d'emploi en fin de mois par département
(demande de catégories 1*)

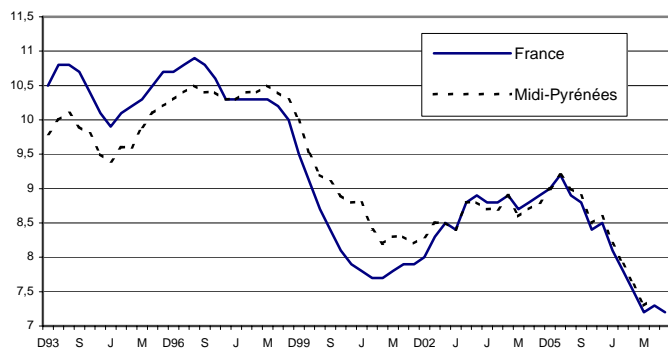
	Données brutes annuelles (en millier)		Évolution trimestrielle CVS* (%)					Évolution sur 1 an (%)
	31.12.06	31.12.07	3T07	4T07	1T08	2T08	3T08	
Ariège	4,7	4,5	- 0,1	- 0,6	- 0,8	8,1	- 3,4	3,2
Aveyron	5,2	4,9	- 1,5	1,6	0,2	5,7	2,2	9,8
Haute-Garonne	43,5	38,5	- 2,9	- 3,1	2,2	- 0,7	2,2	0,6
Gers	3,8	3,7	2,6	- 2,1	4,0	0,5	- 0,3	2,1
Lot	4,1	3,8	0,1	0,3	4,3	2,2	1,9	9
Hautes-Pyrénées	6,2	6,0	- 1,0	- 3,3	- 0,2	7,5	- 1,5	2,4
Tarn	12,2	11,3	- 2,4	0,8	1,5	4,2	- 1,4	5,1
Tarn-et-Garonne	7,4	7,0	- 2,5	- 1,6	2,7	4,0	0,1	5,1
Midi-Pyrénées	87,0	79,8	- 2,0	- 1,9	1,9	2,1	0,8	2,9
France	2 143,5	1 942,0	- 1,0	- 2,3	0,4	0,1	2,7	0,8

* Voir note technique page 4.

Sources : DRTEFP, Insee

Taux de chômage
Données corrigées des variations saisonnières

Taux de chômage par département (*)
Données corrigées des variations saisonnières



	4T07	1T08	2T08	3T08
Ariège	9,0	8,5	8,8	8,8
Aveyron	4,8	4,7	4,8	4,8
Haute-Garonne	4,8	4,7	4,8	4,8
Gers	5,3	5,2	5,4	5,1
Lot	6,6	6,5	6,7	6,6
Hautes-Pyrénées	8,3	7,8	7,9	7,9
Tarn	8,7	8,5	9,0	8,8
Tarn-et-Garonne	8,8	8,6	8,7	8,7
Midi-Pyrénées	7,6	7,3	7,4	7,3
France	7,5	7,2	7,3	7,2

Source : Insee

Source : Insee

(*) Les séries de chômage publiées ici au niveau départemental prennent en compte les nouvelles séries de taux de chômage nationales publiées par l'Insee au mois de novembre 2007 (Cf. Insee Première N° 1164).

NOTE TECHNIQUE

Séries trimestrielles d'emploi salarié

Le champ des estimations trimestrielles d'emploi salarié concerne les effectifs du secteur privé et semi-public ; il exclut les secteurs de l'agriculture, de l'éducation-santé-action sociale et de l'administration. Ce champ représente ainsi 65 % des emplois salariés totaux, mais il couvre l'essentiel des grands secteurs créateurs d'emplois salariés. Les effectifs sont estimés à partir de la source Urssaf pour les secteurs relevant de son champ d'application et par prolongation des tendances de l'année précédente pour les effectifs restants. Les séries trimestrielles publiées sont corrigées des variations saisonnières pour chaque secteur et chaque département selon le modèle Census X 11 Arima. Une fois par an, ces estimations sont rendues cohérentes avec les estimations annuelles. Les séries d'estimation d'emploi salarié ont été recalculées (publication du quatrième trimestre 2007) pour être cohérentes avec les estimations annuelles au 31 décembre 2005 (définitives) et au 31 décembre 2006 (provisoires). Depuis le premier trimestre 2008, les séries sont expertisées au moyen d'un nouveau logiciel afin de mieux tenir compte de l'impact des évolutions d'emploi de chaque établissement sur le résultat régional total.

Les résultats relatifs à l'ensemble de la France sont publiés dans « Informations rapides - série E ».

Statistiques du marché du travail

À la suite d'une décision du Conseil d'État du 13 mai 1994, un arrêté a été publié le 5 mai 1995 par le ministre du Travail, de l'Emploi et de la Formation Professionnelle, créant trois nouvelles catégories de demandeurs d'emploi. Le Conseil d'État a confirmé, en application de l'article R311-3-3 du code du travail, que les personnes qui, au moment de leur inscription à l'ANPE ou du renouvellement de leur demande d'emploi, exercent (ou ont exercé au cours du mois précédent) une activité occasionnelle ou réduite de plus de 78 heures dans le mois, ne sont plus réputées immédiatement disponibles. Cette position du Conseil d'État a eu pour conséquence de modifier les catégories de demandeurs d'emploi en fin de mois selon les modalités suivantes :

- Sont classées en demandeurs d'emploi de catégorie 1 uniquement les personnes sans emploi, immédiatement disponibles, à la recherche d'un emploi à durée indéterminée, à temps plein.

Les demandeurs ayant travaillé plus de 78 heures dans le mois ne sont plus pris en compte dans cette catégorie alors qu'ils l'étaient précédemment. Ils sont désormais recensés en catégorie 6.

- Sont classées en demandeurs d'emploi de catégorie 6 les personnes non immédiatement disponibles, à la recherche d'un emploi à durée indéterminée, à temps plein.

Taux de chômage : le taux de chômage est le rapport entre le nombre de chômeurs au sens du BIT (Bureau international du travail) et la population active totale comptabilisée au lieu de résidence. La population active totale comprend la population ayant un emploi, les militaires du contingent et les chômeurs.