

Pages de Profils



Le nombre de pacs poursuit sa forte progression. Dans un contexte de tendance à moins convoler, il s'affiche comme une alternative au mariage. Les mariages, les naissances comme les décès sont relativement plus fréquents et surviennent plus tôt dans la vie des Nordistes qu'en moyenne nationale. Si la région se place ainsi parmi les plus fécondes, elle conserve en revanche la place de lanterne rouge en matière d'espérance de vie.

Bilan démographique 2008

Patricia Antonov-Zafirov
Service Études et Diffusion



Depuis leur création en 1999 environ 30 500 pactes civils de solidarité (pacs) ont été conclus dans la région. En 2008, plus de 8 400 pacs ont été signés dans les 22 tribunaux d'instance du Nord-Pas-de-Calais. Ceux de Lille, Roubaix et Tourcoing en totalisent environ 2 300, soit plus d'un pacs sur quatre de la région, proportion proche de celle de la population.

PACS TOUJOURS EN FORTE HAUSSE

L'harmonisation en 2005 des régimes fiscaux des pacsés et des mariés a contribué à la forte augmentation après 2004. Depuis cette année, la progression régionale du nombre de pacs dépasse nettement celle de la France. Il ne faut toutefois pas oublier que le niveau initial était assez faible dans le Nord-Pas-de-Calais. Alors qu'en 2000, première année pleine du dispositif, les pacs signés dans la région ne représentaient que 4% des pacs de France, leur part atteint aujourd'hui 6%, s'approchant ainsi du poids de la population régionale (6,5%).

UNE FAIBLE PART DES PACS CONCERNE DES PERSONNES DE MÊME SEXE

Seule union reconnue pour les couples homosexuels, le pacs a permis en 2008 à 400 couples homosexuels de contractualiser leur union. Toutefois si ces unions représentaient 35% des pacs en 1999, ils n'en représentent plus aujourd'hui qu'environ 5%. Seul Paris se distingue encore avec 17% de pacs homosexuels. Par ailleurs, dans la région, 52% des pacs homosexuels concernent deux hommes contre 58% en France.

Environ 1 400 ont été rompus en 2008, soit 6% des dissolutions de l'année. Dans la région comme en France se sont environ 15% des pacs conclus depuis 1999 qui ont été rompus. Certains pacs peuvent être rompus sans signifier désunion puisque lorsque deux pacsés se marient, leur pacte est automatiquement dissout. Les données mises à disposition ne permettent toutefois pas de faire la part des choses.

Alternative, voire étape préparatoire au mariage, le pacs concerne aujourd'hui massivement des couples mixtes. Dans la région, 95% des pacs sont conclus entre un homme et une femme, 94% au niveau

national. La saisonnalité des pacs s'approche d'ailleurs de celle des mariages avec une concentration de 33% des pacs sur le troisième trimestre de l'année pour 44% des mariages.

DEUX MARIAGES POUR UN PACS

Alors qu'en 2000, 24 mariages étaient célébrés pour 1 pacs signé, aujourd'hui le rapport est de 2 mariages pour 1 pacs. En additionnant les mariages et les pacs entre un homme et une femme, la région enregistre environ 27 300 unions en 2008, soit 4 000 de plus qu'en 2000 qui marquait pourtant un pic sous l'effet millénaire [Graphique 1](#).

STABILITÉ DU NOMBRE DE MARIAGES

Pour 2008, les mariages sont estimés à 18 800, soit un nombre voisin de celui des dernières années [Graphique 1](#). Si l'estimation est le seul élément pour l'année 2008, les mariages de 2007 ont livré tous leurs secrets, statistiques bien sûr. En 2007, près de 19 000 mariages étaient célébrés dans les mairies de la région, les données de l'État civil permettent de les analyser et de savoir, par exemple, que 8% de ces mariages concernent des couples qui n'y habitent pas. Ils résident dans ce cas en bonne partie dans la région parisienne ou à l'étranger.

DE 17 À 90 ANS, ILS ONT DIT « OUI »

Il n'y a pas d'âge pour convoler ! Preuve en est que les mariés de l'année 2007 étaient âgés de 17 à 86 ans pour les femmes et de 18 à 90 ans pour les hommes. Les mariages aux grands âges (70 ans ou plus) restent cependant rares puisqu'on en dénombre une centaine en 2007.

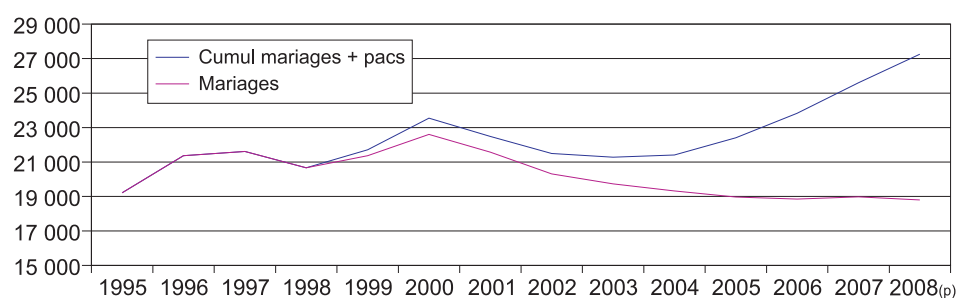
Dans la région, les mariages de personnes de moins de 25 ans atteignent 21% des mariages de l'année, contre 16% au niveau national. L'écart dépasse le simple effet lié à la jeunesse de la région. En effet, les moins de 25 ans sont 1,1 fois plus présents dans la région alors que pour les mariages le rapport passe à 1,3. La précocité au mariage reste une caractéristique régionale, même si au fil du temps, l'âge au mariage recule : +1 an sur une dizaine d'années.

Si les mariés d'aujourd'hui sont en moyenne plus âgés que ceux d'hier, c'est sans doute que le mariage survient plus tard dans leur vie mais la part croissante des remariages y contribue aussi. En effet, la proportion d'unions de deux célibataires s'érode doucement au fil du temps. Ainsi elle atteignait 75% en début de décennie et passe sous les 72% en 2007. Les remariages occupent donc une place de plus en plus importante avec 27% de mariages où au moins un conjoint est divorcé.

ON SE MARIE EN MOYENNE UN AN ET DEMI PLUS JEUNE QU'EN FRANCE

En 2007, les femmes affichaient en moyenne 31 ans lors de leur mariage, les hommes près de 34, soit un an et demi de moins qu'en moyenne nationale. L'écart d'âge entre les époux varie selon leur état matrimonial précédent. Il est minimal entre deux anciens célibataires : 27 ans et demi pour les femmes et près de 30 ans pour les hommes. En revanche, un divorcé et une célibataire connaissent souvent un écart d'âge plus important avec 34 ans pour les femmes et 42 pour les hommes. Dans tous les cas, les âges moyens sont toujours moindres dans la région.

**Graphique 1 : ÉVOLUTION DES UNIONS DE COUPLES MIXTES
RÉGION NORD-PAS-DE-CALAIS**



(p) Données provisoires
Sources : Insee - État civil, Ministère de la Justice

LE PREMIER ENFANT ARRIVE SOUVENT SANS QUE SES PARENTS SOIENT MARIÉS

Naître au sein d'un couple marié est de moins en moins fréquent : 46% des naissances de 2008 alors que c'était encore un peu plus de la moitié en 2004 (52%). Cela concerne toutefois principalement les premiers-nés, en effet, seulement un tiers d'entre eux naissent de parents mariés. En revanche, une forte majorité (59%) des autres bébés naissent au sein d'un couple marié.

BON NIVEAU DES NAISSANCES PAR RAPPORT AUX CINQ DERNIÈRES ANNÉES

En 2008 le Nord-Pas-de-Calais a vu naître 56 474 bébés. Une fois pris en compte le jour supplémentaire de l'année bissextile, le niveau est stable d'une année sur l'autre. En revanche au regard de la moyenne des cinq dernières années, le niveau s'affiche supérieur d'environ 700 naissances [Graphique 2](#).

Les naissances de la région constituent 7,1% des naissances de France métropolitaine. Cette part s'amenuise lentement perdant 0,4 point en une dizaine d'années. Elle demeure cependant supérieure à la part de la population régionale qui s'établit à 6,5%.

Les familles de la région sont plus souvent qu'en moyenne des familles nombreuses, c'est-à-dire comptant au moins trois enfants. Les naissances illustrent à leur manière cette situation. Environ un bébé sur cinq a par ailleurs apporté à sa famille le statut de « famille nombreuse » (trois enfants ou plus) contre un sur sept en France. De surcroît, 7% des naissances sont survenues dans une famille déjà qualifiée de « famille nombreuse » contre seulement 4% en moyenne nationale. Les premiers-nés ne représentent ainsi que la moitié des naissances de l'année alors qu'ils regroupent 57% des naissances de France métropolitaine.

DES MATERNITÉS PLUS PRÉCOCES DANS LE NORD-PAS-DE-CALAIS

Les parturientes de l'année 2008 étaient âgées en moyenne d'environ 29 ans, soit une bonne année de moins qu'en moyenne nationale. Cet écart se maintient depuis une dizaine d'année. Les femmes qui accouchaient pour la première fois

étaient quant à elles âgées de 27 ans et demi, soit environ deux ans de moins qu'au niveau France.

La précocité à la maternité des Nordistes s'affiche aussi avec la part des mères âgées de moins de 25 ans à la naissance de leur enfant. En 2008, elle se situe dans la région à 24% contre 13% pour les naissances de France métropolitaine. A contrario, les bébés nés de mamans âgées de 35 ans ou plus ne représentent que 14% des naissances de la région contre 24% en France.

FÉCONDITÉ PLUS IMPORTANTE DANS LA RÉGION

Alors que le nombre de femmes en âge de procréer ne cesse de diminuer (-4% en 7 ans), les naissances de 2008 sont aussi nombreuses qu'en début de décennie ce qui se traduit par une hausse de la fécondité. L'indicateur conjoncturel de fécondité (ICF) qui reflète le nombre d'enfants qu'aurait une femme selon les conditions de fécondité de l'année, permet de suivre la fécondité en s'affranchissant de l'évolution de la population des femmes en âge de procréer.

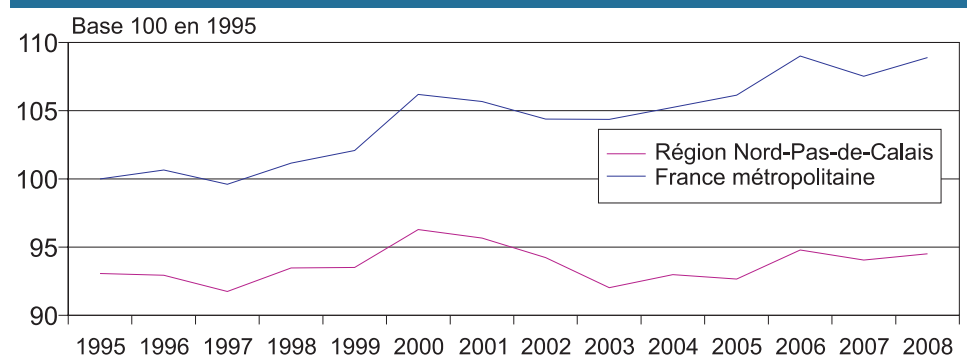
En 2008, l'ICF est provisoirement estimé à 2,1 enfants par femme dans la région. Cette valeur reste au-dessus de la moyenne nationale mais l'écart s'est notablement réduit. En effet, alors qu'en 1991 l'écart avec la France était de +0,2 point, il s'est stabilisé sur les cinq dernières années à +0,1 [Graphique 3](#).

Depuis plus de 10 ans, l'ICF ne cesse de croître en France comme dans la région Nord-Pas-de-Calais.

Au niveau local, le phénomène est perceptible en observant les taux de fécondité des différents âges. Si sur la dizaine d'années écoulées, l'ICF a augmenté, c'est bien du fait des femmes de 25 à 34 ans mais aussi de celles de plus de 35 ans tandis que la contribution des femmes de moins de 25 ans recule toujours [Graphique 4](#).

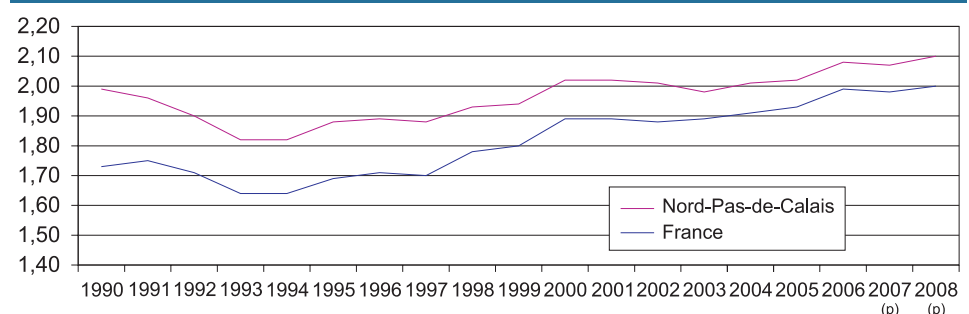
Le Nord-Pas-de-Calais se distingue par une fécondité élevée, mais n'arrive toutefois pas en tête de classement régional. Les Pays de la Loire le devançant tandis que la Franche-Comté et la Picardie en sont très proches. En revanche, le Nord-Pas-de-Calais affiche les plus courtes espérances de vie régionales avec un écart sensible avec la région suivante : la Picardie [Carte](#).

Graphique 2 : ÉVOLUTION DES NAISSANCES



Source : Insee - État civil

Graphique 3 : ÉVOLUTION DE L'INDICATEUR CONJONCTUREL DE FÉCONDITÉ



(p) Données provisoires

Source : Insee - État civil, estimation de population

L'ESPÉRANCE DE VIE PLUS COURTE DANS LA RÉGION, SURTOUT POUR LES HOMMES

Les hommes comme les femmes du Nord-Pas-de-Calais connaissent la plus courte espérance de vie régionale : respectivement 74 et 82 ans contre 77 et 84 ans en 2006 en moyenne nationale.

Si de 2005 à 2007, les Nordistes avaient présenté les mêmes conditions de mortalité que l'ensemble des Français, les décès auraient été annuellement moins nombreux de 7 000, soit -20%, dont 4 000 du côté des hommes. Pour les hommes plus de 40% de ces décès évités reviendraient aux 45 à 65 ans même si les conditions de mortalité défavorables aux hommes de la région sont notables de 40 à 85 ans [Graphique 5](#). Pour les femmes, la surmortalité touche davantage les plus âgées puisque la moitié des décès évités concerneraient des femmes de 70 ans ou plus.

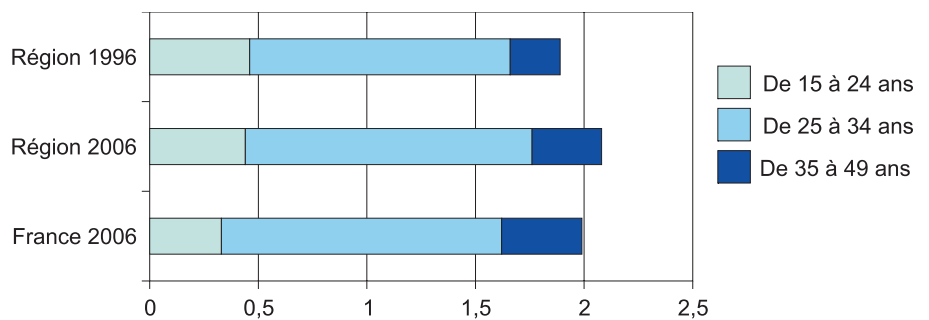
En matière d'espérance de vie, à la naissance, le désavantage pour les hommes de la région est de trois ans, deux ans pour les femmes. Si l'augmentation de l'espérance de vie est sensible dans la région comme en France, aucun rattrapage ne s'effectue. L'écart aurait même tendance à se creuser pour les hommes. En effet, en dix ans, ils ont gagné 2,3 ans d'espérance de vie contre 2,6 en France. Pour les femmes, le rythme de progression : +1,78 an en dix ans, s'approche de la moyenne maintenant un écart constant dans l'espérance de vie féminine.

UN PEU PLUS DE DÉCÈS QU'EN 2007

Les décès sont provisoirement estimés à environ 36 000 pour l'année 2008, soit environ 300 de plus que l'année précédente ce qui dépasse le seul effet année bissextile. Cette augmentation s'inscrit dans un contexte national également à la hausse du fait du vieillissement de la population.

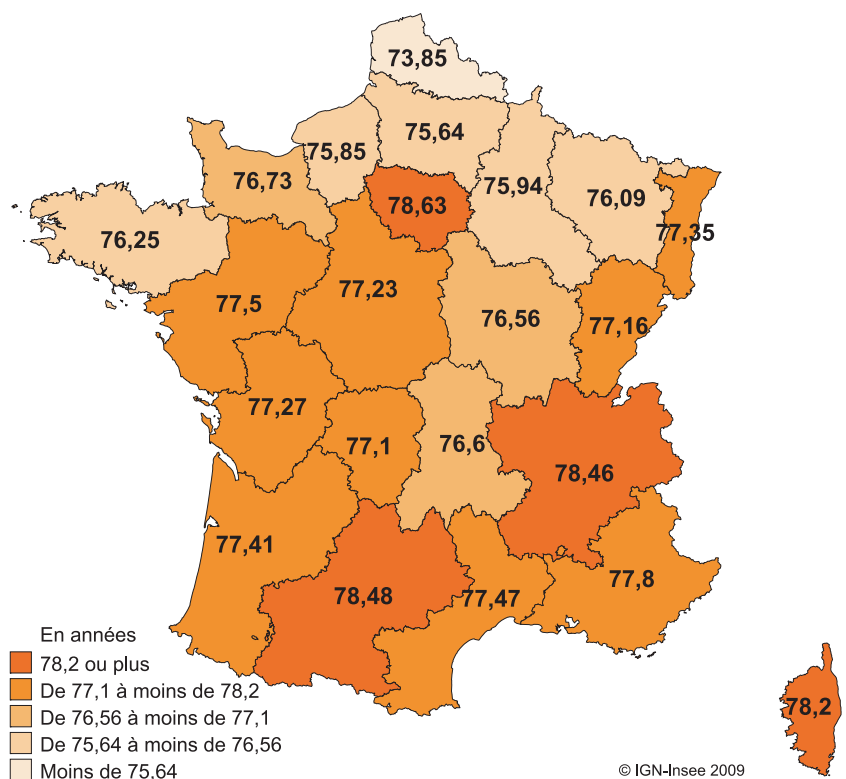
Le solde naturel, déduisant les décès aux naissances survenues dans l'année, est stable avec près de 20 400 personnes de plus dans la région. Mais la population régionale n'a pas augmenté d'autant puisque les migrations ralentissent l'augmentation de la population régionale [Pages de Profils n° 56, juillet 2009](#).

Graphique 4 : FÉCONDITÉ PAR ÂGE EN 2006 INDICATEUR CONJONCTUREL DE FÉCONDITÉ ET CONTRIBUTION DES CLASSES D'ÂGE



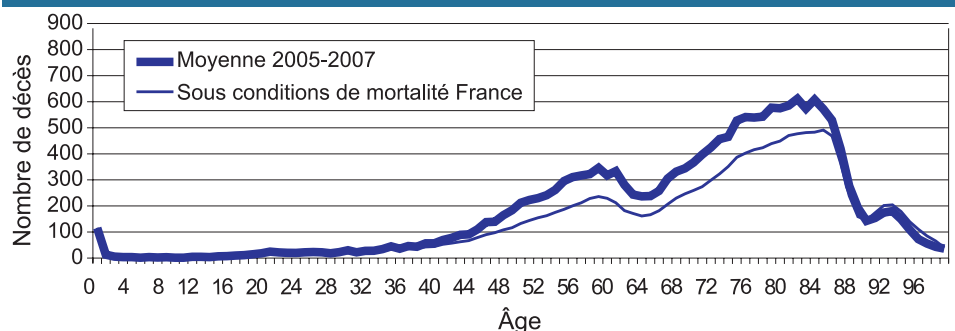
Source : Insee - État civil, estimation de population

Carte : ESPÉRANCE DE VIE DES HOMMES À LA NAISSANCE EN 2006



Source : Insee - État civil, estimation de populations

Graphique 5 : DÉCÈS DES HOMMES - MOYENNE 2005-2007 NORD-PAS-DE-CALAIS



Note de lecture : Le trait épais figure le nombre de décès moyen annuel sur la période 2005 à 2007 pour les hommes du Nord-Pas-de-Calais. Le trait fin représente pour cette même population d'hommes, le nombre de décès qui se seraient produits avec les conditions de mortalité des Français.

Source : Insee - État civil, estimation de population

POUR COMPRENDRE CES RÉSULTATS

Sources :

Les pacs sont enregistrés auprès des tribunaux d'instance. Ils relèvent du Ministère de la Justice qui fournit déjà des données provisoires de l'année 2008.

Les naissances, mariages et décès font l'objet de déclaration en mairie et sont du ressort des services de l'État civil. Les actes de naissances sont traités très rapidement, toutes les informations relatives aux naissances 2008 sont donc disponibles. Par contre, pour les mariages et les décès les transmissions peuvent être moins rapides, de sorte que pour ces deux sujets, les analyses ne peuvent porter que sur l'année 2007.

HAUSSE DE L'ICF : PAS FORCÉMENT PLUS D'ENFANTS AU FINAL

Comme le montre une étude de l'Ined [Pour en savoir plus](#), accroissement de l'ICF ne signifie pas forcément augmentation de la descendance finale. En effet, avec le prolongement de la durée des études et la volonté d'insertion dans la vie active, les femmes ont reporté la naissance de leur premier enfant. Dans un premier temps cela a pour effet de faire baisser les indicateurs de natalité. Dans un second temps, lorsque le décalage est stabilisé, les indicateurs remontent. En effet, les naissances, plus nombreuses que par le passé, issues de femmes plus âgées se cumulent alors avec les naissances issues des nouvelles générations.

Constat est fait au niveau national que finalement, les femmes ont autant d'enfants que celles des générations précédentes, les naissances sont simplement décalées dans le temps.

Pour en savoir plus :

- « Le nouveau visage de la population : le Nord-Pas-de-Calais attire-t-il suffisamment ? » - Insee Nord-Pas-de-Calais - Pages de Profils n° 56, juillet 2009.
- « Population du Nord-Pas-de-Calais : stabilité d'ensemble, dynamiques territoriales contrastées » - Insee Nord-Pas-de-Calais - Pages de Profils n° 50, janvier 2009.
- « Bilan démographique 2008, plus d'enfants de plus en plus tard » - Insee - Insee Première n° 1220, janvier 2009.
- « France 2008 : pourquoi le nombre de naissances continue-t-il d'augmenter ? » - INED - Population & Société n° 454, mars 2009.

Site internet :

- www.insee.fr thème population