



Légère reprise de l'activité sans amélioration de la situation de l'emploi

La reprise de l'activité se confirme en Ile-de-France au troisième trimestre 2009. Elle devrait se poursuivre à un rythme modéré. De nombreuses incertitudes subsistent avec des risques de stagnation du pouvoir d'achat des ménages et de renchérissement des cours des matières premières.

Le marché du travail francilien reste fortement dégradé. L'emploi recule désormais à un rythme plus élevé qu'en France métropolitaine. Le nombre de demandeurs d'emploi augmente plus vite dans la région capitale que dans le reste du pays.

Julie Roy, Insee Ile-de-France
François Rageau, DRTEFP Ile-de-France

L'amélioration de l'économie mondiale se confirme au troisième trimestre 2009. Après cinq trimestres de récession, les économies avancées, grâce à de nombreux plans de relance et à la stabilisation du système bancaire, enregistrent une reprise d'activité de + 0,5 %. Cependant, bien que les banques cessent de durcir les conditions d'octroi de crédit, le coût de financement des entreprises reste supérieur à son niveau de début 2007. Dans le même temps, les marchés immobiliers semblent mieux se comporter, après le net repli de la fin 2008. Si la reprise est franche aux Etats-Unis, en Allemagne et au Japon, elle est plus modérée en France et peu perceptible en Espagne et au Royaume-Uni.

La relance du commerce mondial se confirme également au troisième trimestre. Le retour de la croissance des importations des économies avancées, conjugué au dynamisme des échanges extérieurs des pays émergents, contribue à cette amélioration.

Depuis le quatrième trimestre 2009, la croissance des économies avancées s'estomperait quelque peu du fait d'un moindre soutien des plans de relance, notamment avec le contrecoup de la fin des primes à la casse en Allemagne et aux Etats-Unis.

La France parmi les pays en reprise mais de façon très modérée

La sortie de récession amorcée au deuxième trimestre 2009 a été confirmée au troisième trimestre avec une progression de 0,3 % du PIB français. Cette hausse a été portée par une reprise de la production manufacturière, appuyée par le rebond du commerce mondial. Après une période de très fort déstockage de la part des entreprises au premier semestre 2009, la production industrielle a nettement accéléré au troisième trimestre 2009 (+ 2,9 %). Dans le même temps, le secteur de la construction reste déprimé avec une contraction

de son activité (- 2,1 %, après - 0,7 % au deuxième trimestre).

Au quatrième trimestre 2009, la croissance de l'économie française serait principalement tirée par son moteur traditionnel, la demande intérieure. Un rebond de la consommation des ménages est attendu avec l'effet des primes à la casse. La consommation des administrations publiques serait particulièrement dynamique sous l'effet du plan de

Autres contributeurs du diagnostic conjoncturel

BDF - DRIF : Laurence Grelaud
CERC Ile-de-France : Hervé Vibert
Région Ile-de-France : Michel Ruffin
Crois de la CCIP : Mickaël Le Priol
CRT : Aurélian Catana
DGDDI Ile-de-France : Catherine Levan
DRIRE : Anne-Marie Poinsot
GIM : Jean-Pierre Fossaert
Pôle emploi : Samy Garbaa, Olivier Jugand
PRIF : Christophe Centonze
RGF : Eliane Dié

relance gouvernemental. La croissance française se situerait dans la moyenne de l'ensemble des économies avancées. En 2009, le PIB diminuerait de 2,3 % après une hausse de 0,3 % en 2008.

Il progresserait ensuite d'environ 0,4 % par trimestre jusqu'à la mi-2010. L'effet des mesures de soutien de l'économie devrait s'atténuer et une légère reprise de l'inflation pourrait peser sur le pouvoir d'achat des ménages. Leur consommation progresserait donc légèrement jusqu'à la mi-2010. Après un fort déstockage au premier semestre 2009, la variation des stocks ne pénaliserait plus la croissance. La chute de l'investissement des entreprises serait nettement moins marquée en 2010. Une nette reprise n'est cependant pas envisagée en raison des capacités de production encore sous-utilisées dans les entreprises.

Malgré ces signes de reprise, le marché du travail continuerait de se détériorer. Après avoir perdu environ 145 000 emplois en 2008, l'emploi salarié marchand non agricole perdrait encore 451 000 postes en 2009. Toutefois, le rythme de

la baisse des effectifs devrait se réduire et limiter ainsi la hausse du chômage. Le taux de chômage, qui était de 9,1 % au deuxième trimestre 2009, s'élèverait à 9,4 % de la population active en France métropolitaine au quatrième trimestre 2009 et à 9,8 % mi-2010.

Quelques signes de reprise selon les chefs d'entreprise franciliens

En Ile-de-France, l'activité économique semble aussi mieux se comporter fin 2009. Au quatrième trimestre 2009, en tenant compte de la structure sectorielle de l'Ile-de-France, les perspectives personnelles de production dans l'industrie francilienne semblent s'améliorer. Les stocks sont jugés moins lourds ¹. Le niveau des carnets de commande ne se détériore plus mais reste très bas. L'activité dans le commerce de gros semble stagner en fin d'année selon les entrepreneurs. Le niveau des intentions de commandes, toujours inférieur à la normale, continue à afficher une légère hausse selon les chefs d'entreprise interrogés en

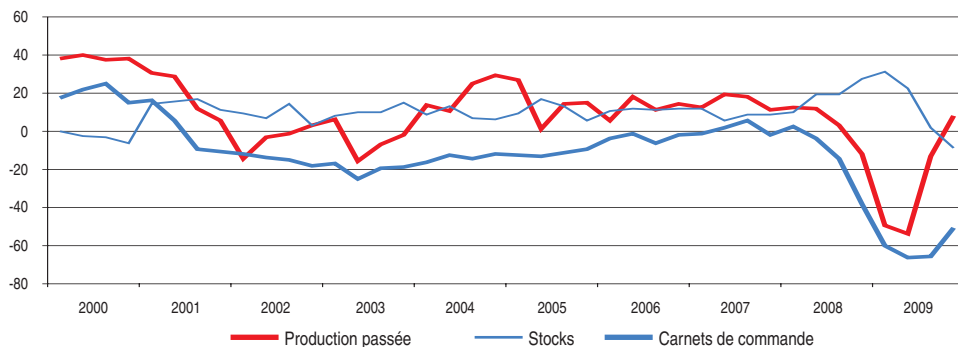
septembre 2009. L'activité dans le commerce de détail affiche une légère reprise et le niveau des intentions de commandes semble s'améliorer.

L'emploi salarié recule encore au troisième trimestre en Ile-de-France

Au troisième trimestre 2009, l'Ile-de-France compte 4,1 millions de salariés dans le secteur concurrentiel hors agriculture selon Pôle emploi services, soit - 0,5 % par rapport au trimestre précédent ². L'emploi est en baisse continue depuis trois trimestres. Cela ne s'était plus produit depuis 2003. Après avoir débuté plus tardivement en Ile-de-France, le recul de l'emploi atteint maintenant un rythme plus élevé qu'en France métropolitaine. Depuis le troisième trimestre 2008, 69 000 emplois salariés ont été supprimés dans la région (371 000 en France métropolitaine). Le nombre de salariés employés par les entreprises franciliennes cotisant à l'assurance chômage est revenu au niveau observé au deuxième trimestre 2007.

1 Des carnets de commande mieux garnis dans l'industrie et des stocks qui diminuent encore

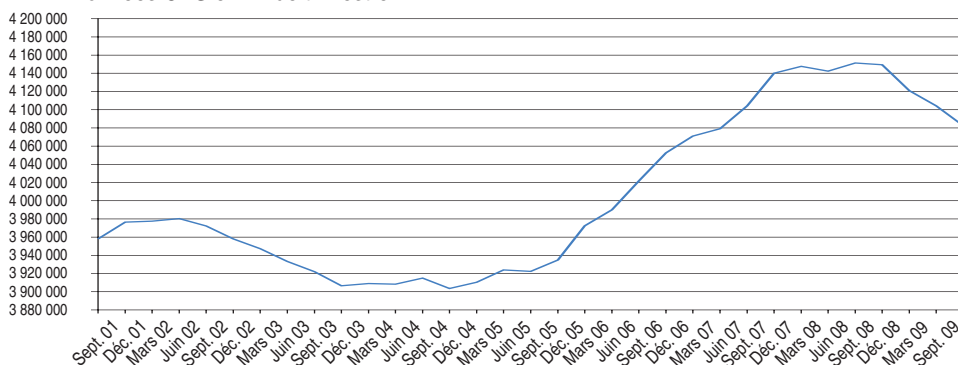
Unité : % de solde d'opinion, données CVS



Source : Insee, enquête trimestrielle nationale de conjoncture dans l'industrie pondérée par la structure régionale des établissements selon leur secteur d'activité et leur taille

2 Baisse de l'emploi salarié dans le secteur privé non agricole

Données CVS en fin de trimestre



Source : Pôle emploi services

L'industrie francilienne continue à supprimer des emplois à un rythme soutenu (autour de 5 000 emplois chaque trimestre depuis le début de l'année). L'emploi tertiaire diminue de nouveau au troisième trimestre avec environ 17 000 postes en moins. En revanche, la construction enregistre une très légère hausse. Un début de reprise d'activité dans certains secteurs a conduit à une reprise de l'emploi intérimaire au troisième trimestre 2009 (+ 5,5 % par rapport au trimestre précédent). Son niveau reste néanmoins très inférieur à celui observé en 2008.

Le nombre d'offres d'emploi déposées à Pôle emploi repart à la hausse

Après l'effondrement observé au premier semestre (- 26,9 %), une légère reprise des offres d'emploi est constatée en Ile-de-France au cours du second semestre 2009. En moyenne, 49 200 offres (corrigées des variations saisonnières) ont été enregistrées chaque mois au second semestre 2009, contre 45 300 au premier semestre. Cette évolution n'est

pas limitée aux contrats à durée déterminée ou à l'intérim ; elle concerne également les offres durables (+ 8,0 %).

De nombreux mouvements sur le marché du travail

Le marché du travail a été caractérisé par une grande activité au second semestre 2009, tant du côté des entrées à Pôle emploi que des sorties. Les inscriptions à Pôle emploi ont continué à augmenter (+ 7,1 % par rapport au premier semestre 2009). Les entrées mensuelles après une fin de contrat à durée déterminée augmentent toujours, alors que les inscriptions consécutives à une fin de mission d'intérim reculent. Les inscriptions après un licenciement économique se stabilisent à un niveau élevé. Les sorties de Pôle emploi ont également nettement progressé en cette seconde partie d'année, contrairement aux mois précédents où l'on observait une quasi-stabilité.

Le nombre de demandeurs d'emploi progresse plus vite en Ile-de-France que dans le reste du pays

A la fin du mois de décembre 2009, 689 730 demandeurs (catégories A, B, C) inscrits à Pôle emploi sont immédiatement disponibles pour occuper un emploi en Ile-de-France (⇒ Définitions). Parmi eux, 497 070 n'ont pas travaillé durant ce mois (catégorie A). La croissance de la demande d'emploi a ralenti au second semestre : + 1,1 % en rythme mensuel (+ 1,7 % au semestre précédent). Mais ce ralentissement est moins fort qu'en province. La hausse de la demande d'emploi (catégories A, B, C)

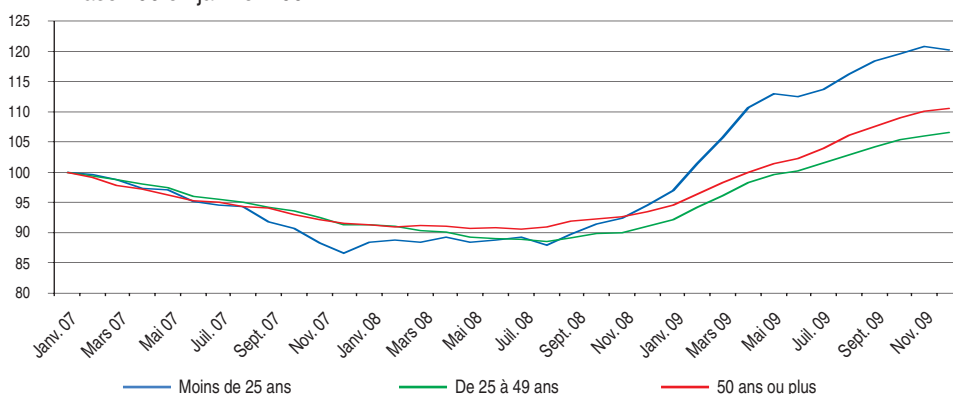
Définitions

Les demandeurs d'emploi inscrits à Pôle emploi :

Catégories A, B, C : personnes sans emploi immédiatement disponibles, tenues d'accomplir des actes positifs de recherche d'emploi.

Catégorie A : personnes sans emploi immédiatement disponibles, tenues d'accomplir des actes positifs de recherche d'emploi, n'ayant eu aucune activité au cours du mois.

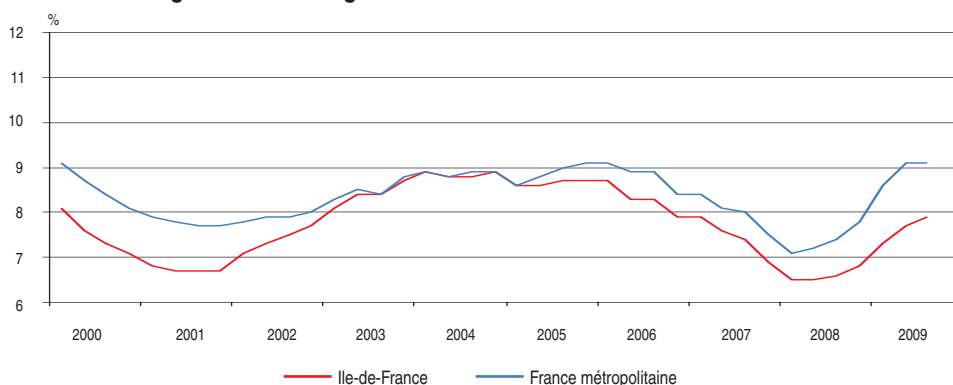
3 Forte progression des demandes d'emploi parmi les jeunes âgés de moins de 25 ans Base 100 en janvier 2007



Champ : demandeurs d'emploi de catégories A, B et C (CVS) en fin de mois.

Sources : Pôle emploi et Dares

4 Le chômage continue d'augmenter



Données en moyenne trimestrielle et corrigées des variations saisonnières (CVS).

Source : Insee, taux de chômage localisés

a été supérieure à la moyenne nationale dans tous les départements franciliens, excepté à Paris. C'est en Essonne qu'elle a été la plus élevée (+ 1,4 % en moyenne mensuelle).

Au premier semestre, les jeunes avaient été les plus touchés par les difficultés du marché du travail ; au second semestre, toutes les classes d'âge sont également affectées, un peu moins toutefois les personnes d'âge intermédiaire ④.

Le taux de chômage atteint 7,9 % au troisième trimestre 2009 en Ile-de-France, soit une augmentation de 0,2 point par rapport au trimestre précédent et de 1,3 point en un an. C'est le sixième trimestre consécutif de hausse ④.

Le marché immobilier a cessé de se détériorer

Le marché du logement enregistre des signes d'amélioration. Les ventes de logements neufs ont fortement progressé au troisième trimestre 2009 (+ 62 % par rapport au même trimestre de 2008), réduisant le stock de logements mis en

vente. Après avoir régulièrement diminué depuis la mi-2008, les prix des logements anciens se sont stabilisés fin 2009. Au troisième trimestre 2009, leurs prix ont progressé de 0,7 % en Ile-de-France contre 0,3 % dans la métropole.

En Ile-de-France, le nombre de logements autorisés à être construits est en baisse de 5,4 % en 2009. Il recule de 18,5 % en France métropolitaine. Les perspectives sur le marché des bâtiments non résidentiels ne s'améliorent pas : la surface des locaux commencés recule de 30,9 % et celle des locaux autorisés à être construits baisse de 29,3 % au cours de l'année 2009 par rapport à 2008.

Fort recul de la fréquentation étrangère de l'hôtellerie de tourisme

La fréquentation de l'hôtellerie de tourisme a fortement reculé en 2009 pour toutes les catégories d'hôtels. Le taux d'occupation a chuté au premier trimestre 2009 et a continué de reculer de façon plus modérée ensuite. En

5 Plein succès du statut d'auto-entrepreneur

Données brutes

	1 ^{er} trimestre		2 ^e trimestre		3 ^e trimestre		4 ^e trimestre		Cumul des 4 trimestres	
	Ensemble des créations	Part des auto-entrepreneurs (en %)	Ensemble des créations	Part des auto-entrepreneurs (en %)	Ensemble des créations	Part des auto-entrepreneurs (en %)	Ensemble des créations	Part des auto-entrepreneurs (en %)	Ensemble des créations	Part des auto-entrepreneurs (en %)
Ile-de-France	30 300	38,4	34 300	54,1	29 200	53,1	36 600	54,4	130 400	50,3
Industrie	1 000	44,7	1 100	50,0	1 000	53,6	1 200	47,7	4 300	49,0
<i>dont industrie manufacturière</i>	<i>900</i>	<i>50,1</i>	<i>900</i>	<i>57,8</i>	<i>900</i>	<i>62,1</i>	<i>900</i>	<i>61,2</i>	<i>3 600</i>	<i>57,9</i>
Construction	3 800	20,1	3 600	37,3	3 200	38,3	4 100	39,6	14 700	33,7
Commerce, transports, hébergement et restauration	7 800	33,2	8 500	43,1	7 100	42,4	8 300	43,2	31 700	40,6
<i>dont commerce-réparation</i>	<i>6 200</i>	<i>38,2</i>	<i>6 800</i>	<i>49,3</i>	<i>5 600</i>	<i>47,8</i>	<i>6 800</i>	<i>48,3</i>	<i>25 400</i>	<i>46,0</i>
<i>dont transports</i>	<i>700</i>	<i>11,1</i>	<i>800</i>	<i>18,9</i>	<i>600</i>	<i>23,9</i>	<i>700</i>	<i>20,7</i>	<i>2 800</i>	<i>18,4</i>
<i>dont hébergement et restauration</i>	<i>900</i>	<i>16,0</i>	<i>1 000</i>	<i>20,5</i>	<i>900</i>	<i>21,4</i>	<i>900</i>	<i>21,5</i>	<i>3 700</i>	<i>19,9</i>
Information et communication	2 800	49,3	3 200	61,0	2 600	59,3	3 200	60,4	11 800	57,7
Activités financières	700	10,2	800	18,0	700	13,3	900	12,3	3 100	13,5
Activités immobilières	800	13,4	800	19,5	700	13,9	900	14,8	3 200	15,4
Activités de services	8 800	43,8	10 300	62,9	8 600	62,4	11 200	61,5	38 900	58,0
Enseignement, santé, action sociale	2 200	41,6	2 700	63,2	2 800	58,9	3 500	68,5	11 200	59,6
Autres activités de services	2 500	62,9	3 300	78,4	2 600	76,3	3 400	80,6	11 800	75,2
France (y compris Dom)	136 900	45,9	153 300	58,2	135 000	58,0	155 000	57,9	580 200	55,2

Champ : activités marchandes hors agriculture.

Source : Insee, Répertoire des entreprises et des établissements


novembre 2009, le taux d'occupation s'est établi à 67,1 %. Il a reculé de 3,9 points par rapport à novembre 2008.

En onze mois, le nombre de nuitées a diminué de 6,5 % (contre - 5 % en France métropolitaine). La baisse de fréquentation est imputable autant à la clientèle française qu'à la clientèle étrangère. Depuis le mois d'août, la clientèle française est revenue en Ile-de-France mais cela ne compense pas la baisse de fréquentation de la clientèle étrangère. En particulier la clientèle européenne fait toujours défaut, alors que la clientèle asiatique semble de retour (+ 19 % de touristes chinois en novembre 2009 par rapport à novembre 2008).

Pour la première fois depuis le début de l'année, les perspectives s'améliorent en

décembre 2009. Pour la moitié des hôteliers interrogés dans le baromètre d'activité touristique de la région Paris Ile-de-France, l'activité est en voie d'amélioration.

Très fort engouement pour le statut d'auto-entrepreneur

Depuis le 1^{er} janvier 2009, le nouveau statut d'auto-entrepreneur a particulièrement stimulé la création d'entreprises . En 2009, la moitié des entreprises ont été créées sous ce nouveau statut. Le nombre de créations progresse de 68 % en un an. Le nombre de créations d'entreprises individuelles a été multiplié par trois mais le nombre de créations sous régime sociétaire est en baisse de 5 % dans la région capitale.

Rédaction achevée le 25 janvier 2010

Pour en savoir plus

« Tableau de bord économique de l'Ile-de-France - L'économie francilienne dans l'attente d'une reprise durable », Crocis de la CCIP, janvier 2010.

« Note de conjoncture », *Insee conjoncture*, décembre 2009.

« Tendances régionales Ile-de-France », Banque de France, décembre 2009.

Roy J. : « Point conjoncturel - automne 2009 - Une économie francilienne encore fragile », *Insee Ile-de-France faits et chiffres*, n° 216 octobre 2009.

« Situation de l'emploi et de la conjoncture économique en Ile-de-France », Crocis de la CCIP, octobre 2009.

INSTITUT NATIONAL
DE LA STATISTIQUE
ET DES ETUDES ECONOMIQUES

Direction régionale d'Ile-de-France
7, rue Stephenson - Montigny-le-Bretonneux
78188 Saint-Quentin-en-Yvelines cedex

Directrice de la publication : Sylvie Marchand
Comité de rédaction : Patrick Pétour
Rédactrice en chef : Christel Collin
Secrétaire de rédaction : Françoise Beaufills
Conception graphique : PAO Insee Ile-de-France
Maquette : Nathalie Droux - Nicolas Renaud
Impression : S. N. Rafal

Publication téléchargeable à partir du site Internet : www.insee.fr/ile-de-france

ISSN 0984-4724
Commission paritaire n° 2133 AD
Code Sage I1032752

Dépôt légal : 1^{er} semestre 2010

© Insee 2010

Insee Ile-de-France Infos : la Lettre d'information électronique vous informe tous les mois de l'activité de l'Insee Ile-de-France

www.insee.fr/ile-de-france