

La Lorraine vue par CORINE Land Cover* :

poussée récente de l'artificialisation des sols

*outil européen de suivi de l'occupation du sol

Grâce à la hauteur et l'originalité de son point de vue, l'observation satellitaire de l'occupation des sols nous donne une vision exhaustive et globale du territoire, intéressante particulièrement pour cartographier les zones et pour cerner les grands changements d'affectation des sols. La répartition et les évolutions des grands types d'occupation du sol décrivent l'organisation de l'activité et des modes de vie des hommes sur le territoire lorrain. Le sillon lorrain et les zones frontalières connaissent une artificialisation croissante, au détriment des zones agricoles et des milieux naturels. Avec la diminution des prairies qui se poursuit, les habitats naturels sont en régression, ce qui fragilise le maintien de la biodiversité.

L'agriculture occupe la majeure partie du territoire français (60%). Dans les départements lorrains, la proportion est identique, à l'exception du département des Vosges, qui ne comporte que 45% de territoires agricoles, les milieux naturels et forestiers occupant la moitié du département. L'occupation des sols reflète la géologie et l'hydrographie. Les sols peu accessibles ou aux faibles potentialités de valorisation par les cultures agricoles intensives ont été laissés à une occupation "naturelle", se traduisant par les forêts dans les Vosges. Certaines zones du Plateau lorrain, du Barrois, du Pays-Haut sont composées de plus de 80% voire 90% de territoires agricoles.

les les régions Nord-Pas-de-Calais et Alsace sont significativement plus artificialisées (à hauteur de 10% du territoire).

La Moselle fait partie des départements à plus fort taux d'artificialisation (près de 10%), se situant à la dixième place des départements (hors Ile-de-France). L'artificialisation est fortement liée à la densité de population (présente ou passée) : le sillon mosellan, à la fois lieu d'habitation, d'activités et de réseaux de circulation est triplement concerné.

La part des zones naturelles (milieux forestiers essentiellement) est toutefois assez importante en Lorraine (38% contre 34% en France), grâce notamment à la présence de la forêt vosgienne.

Une région plutôt artificialisée

Avec 5,7% du territoire en occupation artificielle du sol, la Lorraine apparaît comme une région plutôt artificialisée, plus que la moyenne métropolitaine (5,1%) qui comprend pourtant l'Ile-de-France (21% de zones artificialisées). Seu-

Le département des Vosges se situe à la 19^{ème} place des départements les plus "naturels", derrière les zones de montagne (Alpes, Pyrénées, Massif central) et de forêt (Landes, Gironde).



Les surfaces en eau représentent 0,6% du territoire, ce qui est proche de la moyenne nationale.

Les zones humides sont très faiblement représentées en Lorraine, mais il faut tenir compte des limites de l'observation par l'outil CORINE Land Cover, qui ne voit pas les "petites" zones (tourbières, mares forestières, etc.) (Cf. note méthodologique).

600 hectares artificialisés chaque année en Lorraine

Les superficies artificialisées ont progressé de 3% en France, entre 2000 et 2006, après avoir augmenté de 4,8% les dix années précédentes, ce qui représente une croissance relativement régulière, de l'ordre de 0,5% par an en moyenne.

Ainsi, ce sont environ 14 000 hectares de territoires agricoles ou naturels qui sont artificialisés chaque année en France.

En Lorraine, la progression des zones artificielles était moins prononcée entre 1990 et 2000, environ moitié moindre au chiffre national. Entre 2000 et 2006, le taux de croissance a quasiment doublé, atteignant 2,7%, proche de l'évolution nationale.

Le rythme d'artificialisation des terres s'est donc accéléré, passant d'une moyenne de +0,26% par an entre 1990 et 2000, à une évolution annuelle de +0,45% entre 2000 et 2006.

Ainsi, entre 2000 et 2006, ce sont 3 600 hectares de territoires agricoles et naturels qui ont été artificialisés en Lorraine, ce qui correspond à un rythme de 600 ha par an.

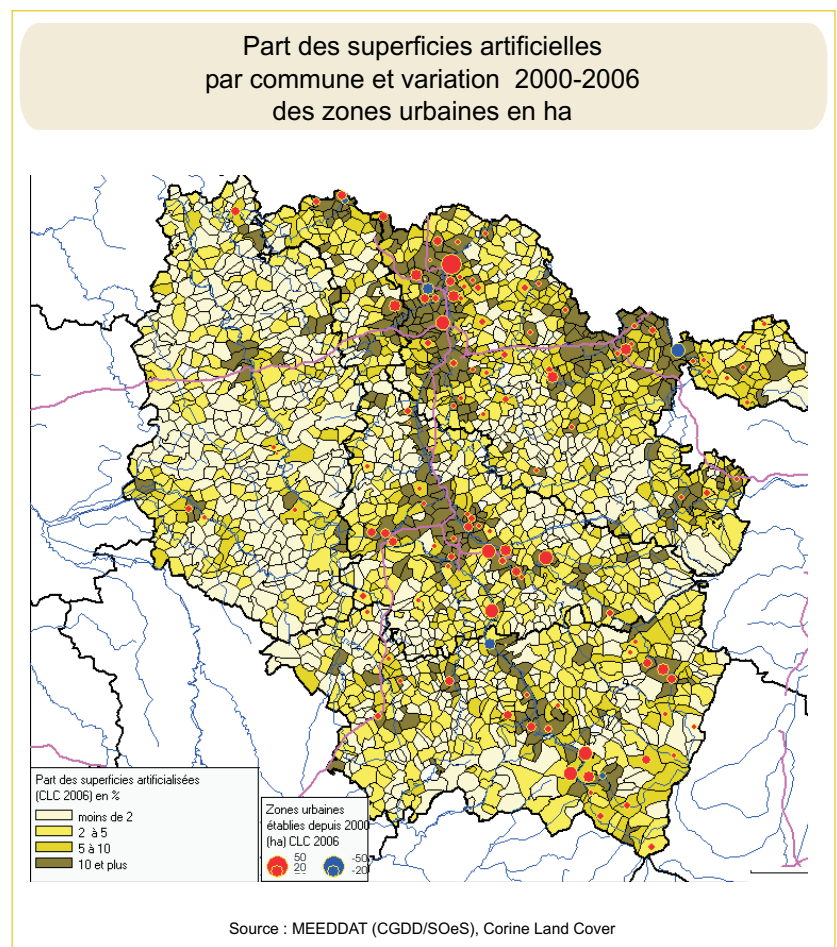
Les plus fortes progressions de l'artificialisation concernent les départements de Meurthe-et-Moselle et des Vosges, qui voient leur taux de croissance annuel multiplié respectivement par trois et par deux entre les années 90 et 2000.

Les zones concernées par une progression significative des zones artificielles entre 2000 et 2006 sont situées en grande partie dans le sillon lorrain (axe Thionville/Metz/Nancy/Épinal), ainsi que dans l'est de la région (zone de Forbach, de Sarreguemini-

nes, de Bitche) et sur l'axe Nancy/Lunéville/Réding et Saint-Dié-des-Vosges.

Les territoires artificiels sont composés principalement du tissu urbain (continu ou discontinu), des zones industrielles ou commerciales, des zones d'extraction de matériaux, des espaces associés aux infrastructures de transport.

Le tissu urbain continu représente une très faible part des zones artificielles, et il ne progresse pas. Le



La Moselle au 10^{ème} rang des départements les plus artificialisés

Occupation du sol en 2006 Part (en %)	Meurthe-et-Moselle	Meuse	Moselle	Vosges	Lorraine	France
Superficie du territoire en ha	524 591	621 144	621 627	587 378	2 354 740	54 396 535
dont :						
part en territoire artificialisé	6,8	2,4	9,0	4,6	5,7	5,1
part en territoire agricole	59,2	59,7	58,5	44,8	55,6	59,8
part en milieu naturel	33,2	37,5	31,1	50,5	38,1	34,0
part en eau	0,8	0,4	1,2	0,1	0,6	0,7
part en zone humide	0,0	0,0	0,2	0,0	0,1	0,3

Source : MEEDDAT (CGDD/SOeS), Corine Land Cover

tissu urbain est dit continu quand la végétation non linéaire et le sol nu sont rares, et discontinu lorsqu'ils occupent des surfaces non négligeables. Le tissu urbain discontinu représente la majeure part des zones artificielles.

Sa progression s'accélère dans les années 2000, dans tous les départements, même si les évolutions demeurent faibles dans la Meuse (+0,4% entre 2000 et 2006, contre +1,2% à 1,5% pour les autres départements). Entre 2000 et 2006, 1 200 hectares sont urbanisés en Lorraine.

Les zones de Thionville, de Lunéville, de Saint-Dié-des-Vosges et de Remiremont concentrent les plus fortes progressions de l'urbanisation. Si on rapporte les superficies urbanisées à l'évolution de la population entre 2000 et 2006, le ratio calculé montre que l'urbanisation de la Lorraine est peu efficace en termes de population nouvelle accueillie : le ratio nombre d'habitants supplémentaires par hectare de superficie urbanisée est de 66 pour la France métropolitaine, et seulement de 21 en Lorraine (27 en Mo-

selle, 32 en Meuse et en Meurthe-et-Moselle, et négatif dans les Vosges qui perdent de la population).

Les Zones industrielles et commerciales (ZIC) représentent un peu moins de 1% du territoire : leur emprise est particulièrement forte en Moselle. Elles continuent de s'étendre dans toutes les régions, avec des taux de croissance de l'ordre de 1% par an, ce qui représente près de 1 000 hectares en Lorraine entre 2000 et 2006 (soit environ 300 ha par département, sauf en Meuse : 26 ha). Parmi les plus fortes progressions se situent par exemple les zones de Sarreguemines, de Charmes, de Mont-Saint-Martin. Ce rythme soutenu de développement de zones d'activités est particulièrement impressionnant dans les Vosges (+10% en 6 ans) et en Meurthe-et-Moselle (+6,7%).

Le réseau routier et ferroviaire de large emprise (largeur minimale 100 m) a progressé de 630 hectares en 6 ans, dont 300 ha en Meurthe-et-Moselle et 300 ha dans les Vosges.

Les zones d'extraction de matériaux, présentes principalement dans le sillon mosellan, connaissent une forte progression (+10% entre 2000 et 2006) alors qu'elles étaient plutôt orientées à la baisse la décennie précédente. Elles grignotent 500 ha entre 2000 et 2006 (environ 150 ha par département, sauf en Meuse : seulement 60 ha), essentiellement dans les carrières de matériaux alluvionnaires le long des cours d'eau. Cette évolution reflète la progression du besoin en matériaux pour la construction d'infrastructures de transport et de bâtiments, et les limites de la politique d'utilisation de matériaux recyclés ou de substitution.

Cette progression des superficies de territoires artificiels dans tous les départements lorrains s'est effectuée principalement au détriment des zones agricoles. Entre 2000 et 2006, 3 000 hectares de territoires agricoles ont disparu en Lorraine, et 800 hectares de zones naturelles et forestières.

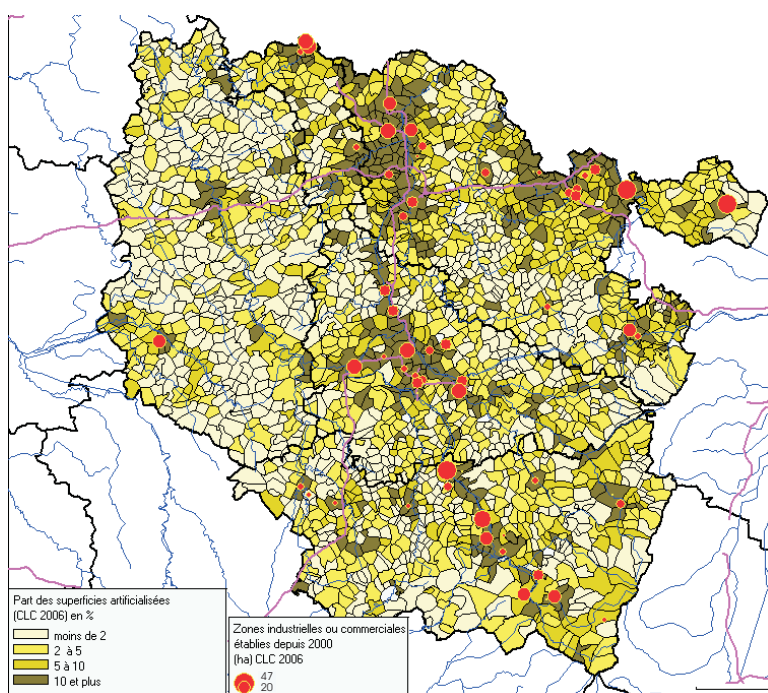
Recul des prairies, maintien des terres arables

La surface totale en territoires agricoles diminue régulièrement depuis 1990, d'environ 500 hectares par an en Lorraine (soit un taux de -0,2% entre 2000 et 2006). Cette baisse concerne les quatre départements, mais elle est nettement moins prononcée en Meuse qu'ailleurs.

La diminution des terres est due essentiellement à l'artificialisation : les zones concernées sont donc principalement situées dans le sillon lorrain. Quelques zones connaissent de fortes baisses : Rupt-sur-Moselle, Vandières, Rosières-aux-Salines, Farébersviller par exemple.

Les terres arables, qui occupent 30% du territoire, ne sont pas touchées par la diminution. Après avoir augmenté sensiblement entre 1990 et 2000 (+0,2% par an), elles sont quasiment stables depuis 2000, avec une progression limitée à 45 hectares en 6 ans en Lorraine. Cette stabilité cache cependant des disparités départementales : la

Part des superficies artificielles par commune et variation 2000-2006 des Zones Industrielles et Commerciales en ha



Source : MEEDDAT (CGDD/SOeS), Corine Land Cover

Meurthe-et-Moselle, avec une nette diminution des terres arables (-340 ha en 6 ans) compense les hausses qui se poursuivent dans les trois autres départements. Ces hausses, réalisées dans un contexte de diminution des surfaces consacrées à l'agriculture, se font aux dépens des autres catégories de zones agricoles : vignobles et vergers, systèmes parcellaires complexes, et surtout prairies.

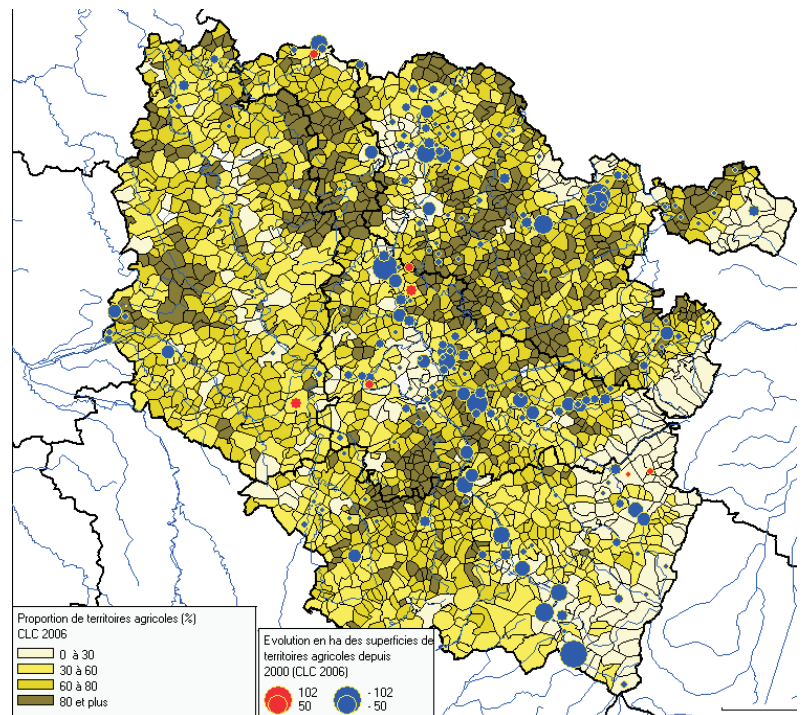
Les prairies, qui représentent 20% du territoire lorrain avec 480 000 ha, sont une des composantes essentielles de la diversité des biotopes et du paysage de notre région. Elles constituent également un système de production agricole qui stocke le carbone. Elles disparaissent depuis une vingtaine d'années, au profit des grandes cultures (céréales et colza). Entre 1990 et 2000, sous l'influence notamment de la politique agricole commune, le retournement des prairies en terres arables aboutissait à la perte annuelle de 0,3% de surfaces en prairies lorraines, soit 1 500 ha environ par an. Entre 2000 et 2006, le rythme de diminution semble ralenti, avec 0,1% de baisse annuelle des superficies, soit tout de même 420 ha par an environ.

Les zones touchées par cette diminution des prairies sont parfois celles où l'artificialisation grignote les terres agricoles, mais sont le plus souvent des territoires où l'agriculture est déjà très présente et s'intensifie en s'orientant vers les cultures annuelles. À cet égard, il faut également noter que les évolutions récentes des prix agricoles constituent une nouvelle incitation au retournement des prairies.

Les vignobles et vergers, qui représentent un peu moins de 1% du territoire, connaissent également de petites baisses de superficies (-37 ha depuis 2000, en Meurthe-et-Moselle).

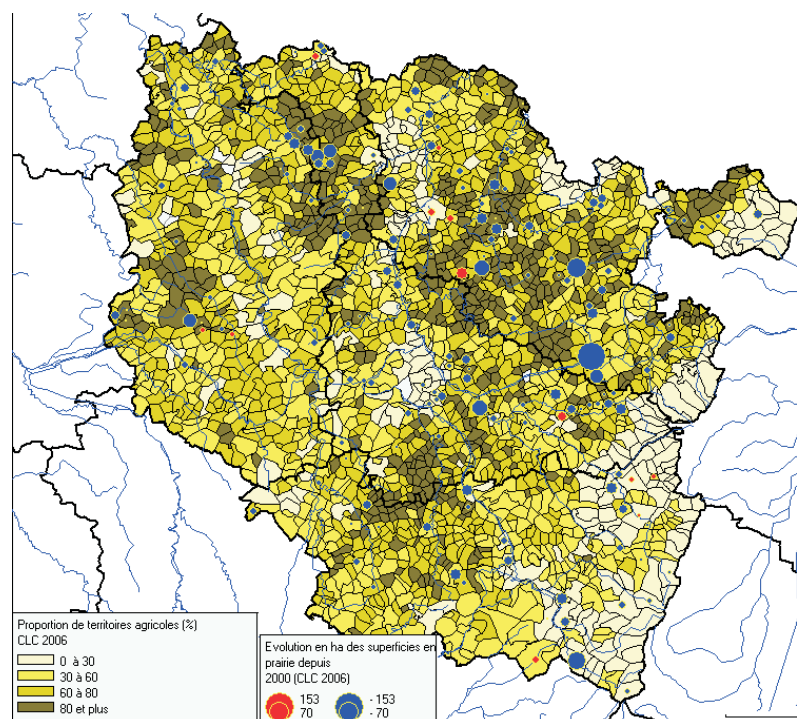
Les systèmes parcellaires complexes, et les zones agricoles avec forte végétation naturelle représentent 5% du territoire, et diminuent également régulièrement depuis 1990, perdant 465 ha en Lorraine entre 2000 et 2006. La simplification et l'uniformisation du parcellaire agricole se poursuit, particulière-

Part des superficies agricoles par commune et variation 2000-2006 en ha



Source : MEEDDAT (CGDD/SOeS), Corine Land Cover

Part des superficies agricoles par commune et variation 2000-2006 des prairies en ha



Source : MEEDDAT (CGDD/SOeS), Corine Land Cover

ment en Moselle et dans les Vosges.

Des espaces forestiers profondément modifiés par les tempêtes

Les surfaces en mutation au sein des forêts et milieux naturels sont relativement importantes entre 2000 et 2006 en Lorraine. Les tempêtes de décembre 1999 sont à l'origine de beaucoup de ces changements.

Ainsi, les superficies en forêts de conifères et de feuillus chutent respectivement de 8 800 ha et de 1 400 ha, au profit des zones de végétation arbustive en mutation (+10 200 ha).

Globalement, la présence de forêts et milieux naturels demeure importante en Lorraine (38% du territoire). La baisse de 770 ha entre 2000 et 2006 correspond à une variation de -0,1%, ce qui est un peu plus fort que l'évolution nationale, et repré-

sente une accélération de la baisse par rapport à la décennie précédente. Les zones naturelles qui disparaissent sont utilisées, dans la quasi-totalité des cas, pour des infrastructures de transport ou des chantiers, accompagnés parfois d'extensions urbaines (Contrexéville, Forbach, Rupt-sur-Moselle, Maxéville).

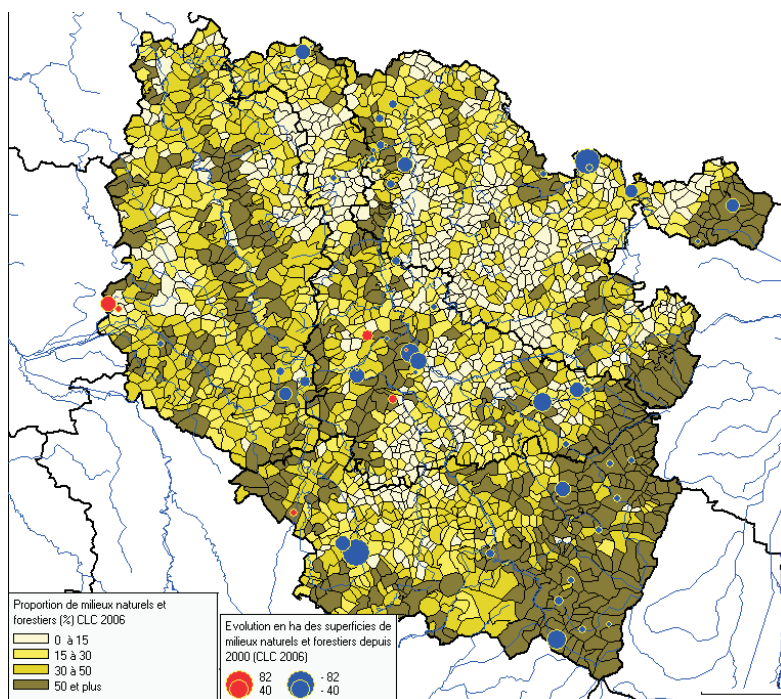
À côté du recul des prairies et des espaces forestiers et naturels, l'augmentation des surfaces en eau peut également traduire une artificialisation des milieux aquatiques, par création ou extension de plans d'eau au détriment de zones de prairies ou de forêts humides. Entre 2000 et 2006, les surfaces en eau ont progressé de 150 hectares en Lorraine. Cette augmentation s'explique également par la reconversion en plan d'eau des carrières extractives en fin d'exploitation.

La vision globale que procure CORINE Land Cover sur l'occupation du territoire et les grandes évolutions évoque une régression des habitats naturels, préjudiciable à la biodiversité.

En effet, on constate une accélération de l'artificialisation en Lorraine depuis 2000, dans le sillon lorrain et particulièrement dans les départements des Vosges et de Meurthe-et-Moselle. Cette artificialisation s'accompagne de la baisse de superficies de zones naturelles ou semi-naturelles comme les prairies, les forêts, les systèmes parcellaires complexes et intégrant de la végétation naturelle. À cette simplification et spécialisation des espaces s'ajoutent d'autres phénomènes, moins visibles à cette distance, comme la fragmentation des milieux par les infrastructures, l'urbanisation par habitat dispersé, la disparition des "petites" zones humides qui aboutissent à une réelle fragilisation des espèces, par limitation des territoires accessibles ou obstacle à la modification de leur aire de répartition.

■ **Bruno DESJARDINS,**
Direction régionale de l'environnement

Part des «zones naturelles» par commune et variation 2000-2006 en ha



Source : MEEEDAT (CGDD/SOeS), Corine Land Cover

Méthodologie

Corine Land Cover est un programme de l'Agence européenne pour l'environnement. En France, le producteur est le SOeS (ex-IFEN), service statistique du ministère chargé de l'environnement. C'est une base de données géographiques issues de l'interprétation visuelle d'images satellitaires, avec des données complémentaires d'appui. L'échelle de production est le 1/100 000, avec un seuil de 25 hectares pour la cartographie des unités d'occupation homogène des sols.

Le seuil d'identification des polygones de 25 ha explique la sous-estimation de l'étendue des zones humides, souvent de faible surface, difficiles à distinguer et d'apparences diverses au fil des saisons. De même, des espaces artificialisés ne sont pas identifiés à cause de leur taille (surface inférieure à 25 ha, ou largeur inférieure à 100 m).

Ainsi, le taux d'artificialisation estimé pour la France par CORINE Land Cover est de 5%, alors qu'il atteint 9% selon l'enquête Teruti-Lucas (enquête annuelle sur l'utilisation des terres, réalisée par le ministère chargé de l'agriculture, par photographie aérienne et observation directe).

Tableaux détaillés et cartes

Corine Land Cover 2006 - 2000 - 1990

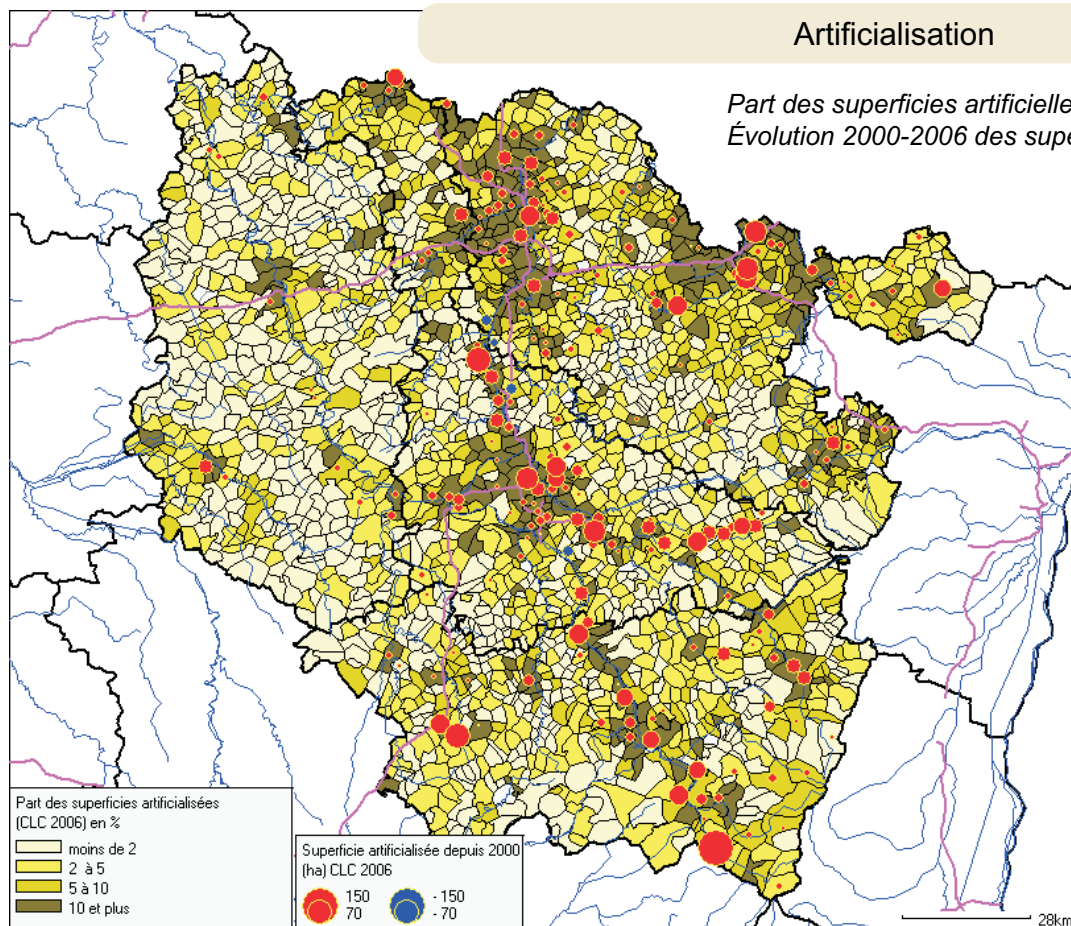
Part des grands types d'occupation du sol

Types d'occupation	Meurthe-et-Moselle	Meuse	Moselle	Vosges	Lorraine	France
Superficie du territoire en ha	524 591	621 144	621 627	587 378	2 354 740	54 396 535
dont :						
part en territoires artificialisés en 2006 (%)	6,8	2,4	9,0	4,6	5,7	5,1
part en territoires agricoles en 2006 (%)	59,2	59,7	58,5	44,8	55,6	59,8
part en milieux naturels en 2006 (%)	33,2	37,5	31,1	50,5	38,1	34,0
part en zones humides en 2006 (%)	0,0	0,0	0,2	0,0	0,1	0,3
part en surfaces en eau en 2006 (%)	0,8	0,4	1,2	0,1	0,6	0,7

Source : MEEDDAT (CGDD/SOes), Corine Land Cover

Artificialisation

Part des superficies artificielles par commune en 2006
Évolution 2000-2006 des superficies artificielles en ha



Source : MEEDDAT (CGDD/SOes), Corine Land Cover

Évolution des grands types d'occupation du sol

Part des grands types d'occupation du sol en 2006 et évolution par rapport à 2000 et 1990 (%)

Types d'occupation	Meurthe-et-Moselle	Meuse	Moselle	Vosges	Lorraine	France
Part des Territoires artificialisés en 2006 (%)	6,8	2,4	9,0	4,6	5,7	5,1
Variation 2000-2006 (ha)	1 302,5	140,6	1 174,1	981,5	3 598,7	82 928,9
Taux d'évolution 2000-2006 (%)	3,7	1,0	2,1	3,7	2,7	3,0
Variation annuelle moyenne (ha)	217,1	23,4	195,7	163,6	599,8	13 821,5
Variation annuelle 2000-2006 (pour 1 000)	6,1	1,6	3,5	6,1	4,5	5,0
Variation annuelle 1990-2000 (pour 1 000)	1,6	1,2	3,6	2,7	2,6	4,7
Part des Territoires agricoles en 2006 (%)	59,2	59,7	58,5	44,8	55,6	59,8
Variation 2000-2006 (ha)	-1 124,1	-172,2	-964,9	-719,6	-2 980,8	-78 208
Taux d'évolution 2000-2006 (%)	-0,4	0,0	-0,3	-0,3	-0,2	-0,2
Variation annuelle moyenne (ha)	-187,3	-28,7	-160,8	-119,9	-496,8	-13 034,7
Variation annuelle 2000-2006 (pour 1 000)	-0,6	-0,1	-0,4	-0,5	-0,4	-0,4
Variation annuelle 1990-2000 (pour 1 000)	-0,3	0,0	-0,6	-0,2	-0,3	-0,3
Part des Forêts et milieux naturels en 2006 (%)	33,2	37,5	31,1	50,5	38,1	34,0
Variation 2000-2006 (ha)	-238	-19,9	-241,5	-275,8	-775,3	-7 160,2
Taux d'évolution 2000-2006 (%)	-0,1	0,0	-0,1	-0,1	-0,1	0,0
Variation annuelle moyenne (ha)	-39,7	-3,3	-40,2	-46	-129,2	-1 193,4
Variation annuelle 2000-2006 (pour 1 000)	-0,2	0,0	-0,2	-0,2	-0,1	-0,1
Variation annuelle 1990-2000 (pour 1 000)	0,1	0,0	-0,1	0,0	0,0	-0,2
Part des Zones humides en 2006 (%)	0,0	0,0	0,2	0,0	0,1	0,3
Variation 2000-2006 (ha)	7,3	0	0	0	7,3	59,6
Taux d'évolution 2000-2006 (%)	3,1	0,0	0,0	0,0	0,5	0,0
Variation annuelle moyenne (ha)	1,2	0	0	0	1,2	9,9
Variation annuelle 2000-2006 (pour 1 000)	5,1	0,0	0,0	0,0	0,8	0,1
Variation annuelle 1990-2000 (pour 1 000)	-10,7	-47,4	-3,0	0,0	-6,2	-0,4
Part des Zones en eau en 2006 (%)	0,8	0,4	1,2	0,1	0,6	0,7
Variation 2000-2006 (ha)	52,4	51,6	32,3	13,9	150,1	2 379,6
Taux d'évolution 2000-2006 (%)	1,3	2,1	0,4	1,9	1,0	0,6
Variation annuelle moyenne (ha)	8,7	8,6	5,4	2,3	25	396,6
Variation annuelle 2000-2006 (pour 1 000)	2,1	3,4	0,7	3,2	1,7	1,0
Variation annuelle 1990-2000 (pour 1 000)	11,4	1,9	3,4	3,7	5,3	3,3

Source : MEEDDAT (CGDD/SOeS), Corine Land Cover

Sol artificiel

Part des types d'occupation du sol artificiel en 2006 et évolution par rapport à 2000 et 1990 (%)

Types d'occupation	Meurthe-et-Moselle	Meuse	Moselle	Vosges	Lorraine	France
Territoires artificialisés en 2006 (ha)	36 080,3	14 754,1	56 381,5	27 277,2	134 493,1	2 819 321,3
Part (%)	6,8	2,4	9,0	4,6	5,7	5,1
dont Tissu urbain continu (%)	0,1	0,0	0,0	0,1	0,1	0,1
Variation 2000-2006 (ha)	0,0	0,0	0,0	0,0	0,0	0,0
Taux d'évolution 2000-2006 (%)	0,0	0,0	0,0	0,0	0,0	0,0
dont Tissu urbain discontinu (%)	4,6	1,7	6,5	3,5	4,1	3,8
Variation 2000-2006 (ha)	355,6	45,8	494,3	288,2	1 183,9	43 695,0
Taux d'évolution 2000-2006 (%)	1,5	0,4	1,2	1,4	1,2	2,1
Variation annuelle 2000-2006 (pour 1 000)	2,4	0,7	2,0	2,3	2,1	3,5
Variation annuelle 1990-2000 (pour 1 000)	1,0	0,5	1,5	0,9	1,1	2,7
dont Zones ind. ou commerciales (%)	0,9	0,2	1,3	0,5	0,7	0,6
Variation 2000-2006 (ha)	304,5	26,0	366,9	246,7	944,1	22 943,7
Taux d'évolution 2000-2006 (%)	6,7	2,0	4,7	10,1	5,9	7,2
Variation annuelle 2000-2006 (pour 1 000)	10,9	3,3	7,7	16,1	9,6	11,7
Variation annuelle 1990-2000 (pour 1 000)	8,0	1,1	15,6	25,1	13,5	13,0
dont Réseaux routier et ferré (%)	0,2	0,0	0,2	0,1	0,1	0,1
Variation 2000-2006 (ha)	315,7	0,0	15,6	299,6	630,8	7 371,0
Taux d'évolution 2000-2006 (%)	59,8	0,0	1,4	157,4	32,7	19,3
Variation annuelle 2000-2006 (pour 1 000)	81,2	0,0	2,3	170,7	48,3	29,8
Variation annuelle 1990-2000 (pour 1 000)	0,0	0,0	1,8	58,6	5,7	34,5
dont Aéroports (%)	0,3	0,1	0,2	0,1	0,2	0,1
Variation 2000-2006 (ha)	0,0	0,0	19,0	0,0	19,0	510,3
Taux d'évolution 2000-2006 (%)	0,0	0,0	1,5	0,0	0,4	1,1
dont Extraction de matériaux (%)	0,2	0,2	0,3	0,2	0,2	0,2
Variation 2000-2006 (ha)	159,7	60,3	135,5	147,0	502,5	6 902,1
Taux d'évolution 2000-2006 (%)	14,3	6,0	8,2	12,9	10,2	8,7
Variation annuelle 2000-2006 (pour 1 000)	22,5	9,7	13,2	20,4	16,3	14,0
Variation annuelle 1990-2000 (pour 1 000)	-20,3	9,8	-9,2	8,5	-5,0	12,7
dont Décharges (%)	0,2	0,0	0,1	0,0	0,1	0,0
Variation 2000-2006 (ha)	69,1	8,5	0,0	0,0	77,6	322,6
Taux d'évolution 2000-2006 (%)	9,5	33,7	0,0	0,0	6,4	4,2
dont Chantiers (%)	0,1	0,0	0,0	0,0	0,0	0,0
Variation 2000-2006 (ha)	119,5	0,0	139,3	0,0	258,8	-813,0
Taux d'évolution 2000-2006 (%)	49,0	0,0	166,3	0,0	73,3	-8,8
Variation annuelle 2000-2006 (pour 1 000)	68,7			-0,1	96,0	-15,2
Variation annuelle 1990-2000 (pour 1 000)	66,0			-211,0	14,7	1,3
dont Espaces verts urbains et loisirs (%)	0,2	0,1	0,3	0,2	0,2	0,2
Variation 2000-2006 (ha)	-21,6	0,0	3,5	0,0	-18,0	1 865,2
Taux d'évolution 2000-2006 (%)	-1,7	0,0	0,2	0,0	-0,4	1,4

Source : MEEDDAT (CGDD/SOeS), Corine Land Cover

Agriculture

Part des types d'occupation du sol artificiel en 2006 et évolution par rapport à 2000 et 1990 (%)

Types d'occupation	Meurthe-et-Moselle	Meuse	Moselle	Vosges	Lorraine	France
Territoires agricoles en 2006 (ha)	313 052,3	372 745,7	366 303,1	264 127,9	1 316 229,1	32 859 876,7
Part (%)	59,2	59,7	58,5	44,8	55,6	59,8
dont Terres arables hors irrigation (%)	35,8	38,7	31,0	12,4	29,5	28,1
Variation 2000-2006 (ha)	-342,1	207,3	142,1	37,8	45,1	-23 395,8
Taux d'évolution 2000-2006 (%)	-0,2	0,1	0,1	0,1	0,0	-0,2
Variation annuelle 2000-2006 (pour 1 000)	-0,3	0,1	0,1	0,1	0,0	-0,3
Variation annuelle 1990-2000 (pour 1 000)	1,9	2,9	0,5	0,4	1,6	0,1
dont Vignobles et vergers (%)	1,3	0,3	0,6	0,2	0,6	2,4
Variation 2000-2006 (ha)	-37,4	0,0	0,0	0,0	-37,4	-4 250,8
Taux d'évolution 2000-2006 (%)	-0,5	0,0	0,0	0,0	-0,3	-0,3
Variation annuelle 2000-2006 (pour 1 000)	-0,9	0,0	0,0	0,0	-0,5	-0,5
Variation annuelle 1990-2000 (pour 1 000)	-0,2	0,0	-0,7	-0,5	-0,4	-0,2
dont Prairies (%)	18,1	18,9	20,2	23,9	20,3	15,8
Superficie en ha	96 008,1	118 060,4	126 539,0	141 219,0	481 826,5	8 702 928,4
Variation 2000-2006 (ha)	-724,5	-338,2	-967,2	-493,3	-2 523,2	-23 277,9
Taux d'évolution 2000-2006 (%)	-0,7	-0,3	-0,8	-0,3	-0,5	-0,3
Variation 1990-2000 (ha)	-4 459,3	-6 812,4	-2 648,1	-647,3	-14 567,1	-70 697,5
Taux d'évolution 1990-2000 (%)	-4,4	-5,3	-2,2	-0,5	-3,1	-0,8
Variation annuelle 2000-2006 (pour 1 000)	-1,3	-0,5	-1,3	-0,6	-0,9	-0,4
Variation annuelle 1990-2000 (pour 1 000)	-4,5	-5,5	-2,2	-0,5	-3,1	-0,8
dont Systèmes parcellaires complexes (%)	2,2	1,0	5,4	5,8	3,6	10,7
Variation 2000-2006 (ha)	-45,9	-32,9	-142,5	-192,1	-413,3	-25 527,2
Taux d'évolution 2000-2006 (%)	-0,4	-0,5	-0,4	-0,6	-0,5	-0,4
Variation annuelle 2000-2006 (pour 1 000)	-0,7	-0,9	-0,7	-0,9	-0,8	-0,7
Variation annuelle 1990-2000 (pour 1 000)	-1,2	-1,3	-1,1	-0,6	-0,9	-0,7
dont Agriculture et végétation naturelle importante (%)	1,7	0,9	1,3	2,4	1,6	2,7
Variation 2000-2006 (ha)	25,8	-8,5	2,7	-72,0	-52,0	-1 814,3
Taux d'évolution 2000-2006 (%)	0,3	-0,2	0,0	-0,5	-0,1	-0,1
Variation annuelle 2000-2006 (pour 1 000)	0,5	-0,3	0,1	-0,8	-0,2	-0,2
Variation annuelle 1990-2000 (pour 1 000)	-0,8	-0,2	0,5	-0,2	-0,2	0,1

Source : MEEDDAT (CGDD/SOeS), Corine Land Cover

Sol naturel

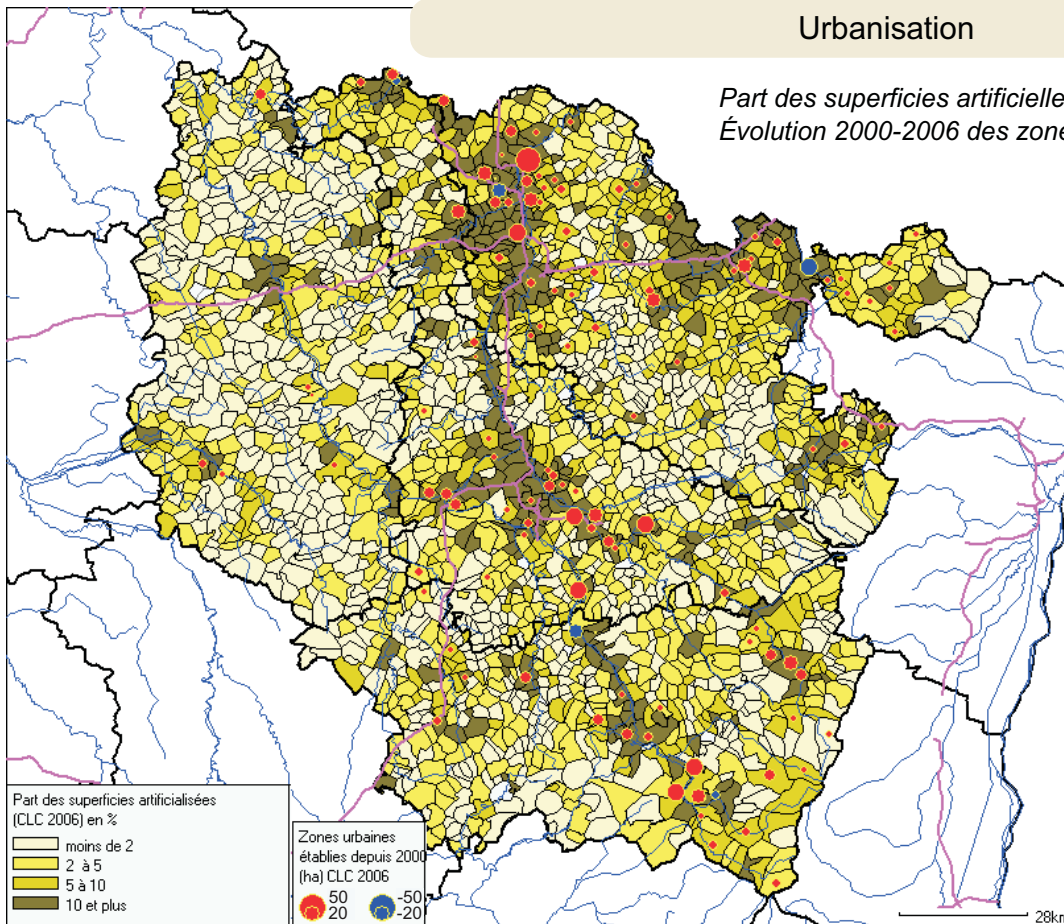
Part des types d'occupation du sol naturel en 2006 et évolution par rapport à 2000 et 1990 (%)

Types d'occupation	Meurthe-et-Moselle	Meuse	Moselle	Vosges	Lorraine	France
Forêts et milieux naturels en 2006 (ha)	175 452,9	234 125,1	194 718,7	297 709,3	902 006	18 704 905,9
Part (%)	33,2	37,5	31,1	50,5	38,1	34,0
dont Forêts de feuillus (%)	24,5	30,8	19,9	20,4	23,9	16,0
Variation 2000-2006 (ha)	-641,4	-153,4	-614,2	-0,3	-1 409,3	-15 000,3
Taux d'évolution 2000-2006 (%)	-0,5	-0,1	-0,5	0,0	-0,2	-0,2
Variation annuelle 2000-2006 (pour 1 000)	-0,8	-0,1	-0,8	0,0	-0,4	-0,3
Variation annuelle 1990-2000 (pour 1 000)	-7,3	-4,6	1,0	1,6	-2,7	0,1
dont Forêts de conifères (%)	2,8	2,0	4,2	20,7	7,4	6,3
Variation 2000-2006 (ha)	-2 696,9	-144,1	-2 393,9	-3 576	-8 810,9	-90 447,5
Taux d'évolution 2000-2006 (%)	-15,4	-1,1	-8,3	-2,8	-4,8	-2,5
Variation annuelle 2000-2006 (pour 1 000)	-27,5	-1,9	-14,3	-4,8	-8,1	-4,3
Variation annuelle 1990-2000 (pour 1 000)	-5,0	-20,2	1,2	0,2	-1,7	0,0
dont Forêts mélangées (%)	2,1	1,4	4,8	6,5	3,7	3,5
Variation 2000-2006 (ha)	-350,1	-50,9	-201,5	-31,1	-633,6	-11 653,9
Taux d'évolution 2000-2006 (%)	-3,0	-0,6	-0,7	-0,1	-0,7	-0,6
Variation annuelle 2000-2006 (pour 1 000)	-5,1	-1,0	-1,1	-0,1	-1,2	-1,0
Variation annuelle 1990-2000 (pour 1 000)	0,1	-8,2	1,1	1,1	0,2	0,4
dont Pelouses et pâturages naturels (%)	0,0	0,0	0,0	0,2	0,1	2,3
Variation 2000-2006 (ha)	0,0	0,0	0,0	0,0	0,0	-29,1
Taux d'évolution 2000-2006 (%)	0,0	0,0	0,0	0,0	0,0	0,0
dont Landes et broussailles (%)	0,1	0,1	0,2	0,2	0,2	0,7
Variation 2000-2006 (ha)	-112,8	0,0	0,0	0,0	-112,8	-927,2
Taux d'évolution 2000-2006 (%)	-21,4	0,0	0,0	0,0	-2,8	-0,2
dont Forêts et végétation arbustive en mutation (%)	3,6	3,2	1,9	2,4	2,7	2,4
Variation 2000-2006 (ha)	3 563,2	328,4	2 968,2	3 331,6	10 191,3	108 160,7
Taux d'évolution 2000-2006 (%)	23,0	1,7	34,2	30,9	18,6	8,8
Variation annuelle 2000-2006 (pour 1 000)	35,1	2,7	50,3	45,9	28,8	14,2
Variation annuelle 1990-2000 (pour 1 000)	143,5	116,0	-23,5	-21,5	46,7	-2,2

Source : MEEDDAT (CGDD/SOeS), Corine Land Cover

Urbanisation

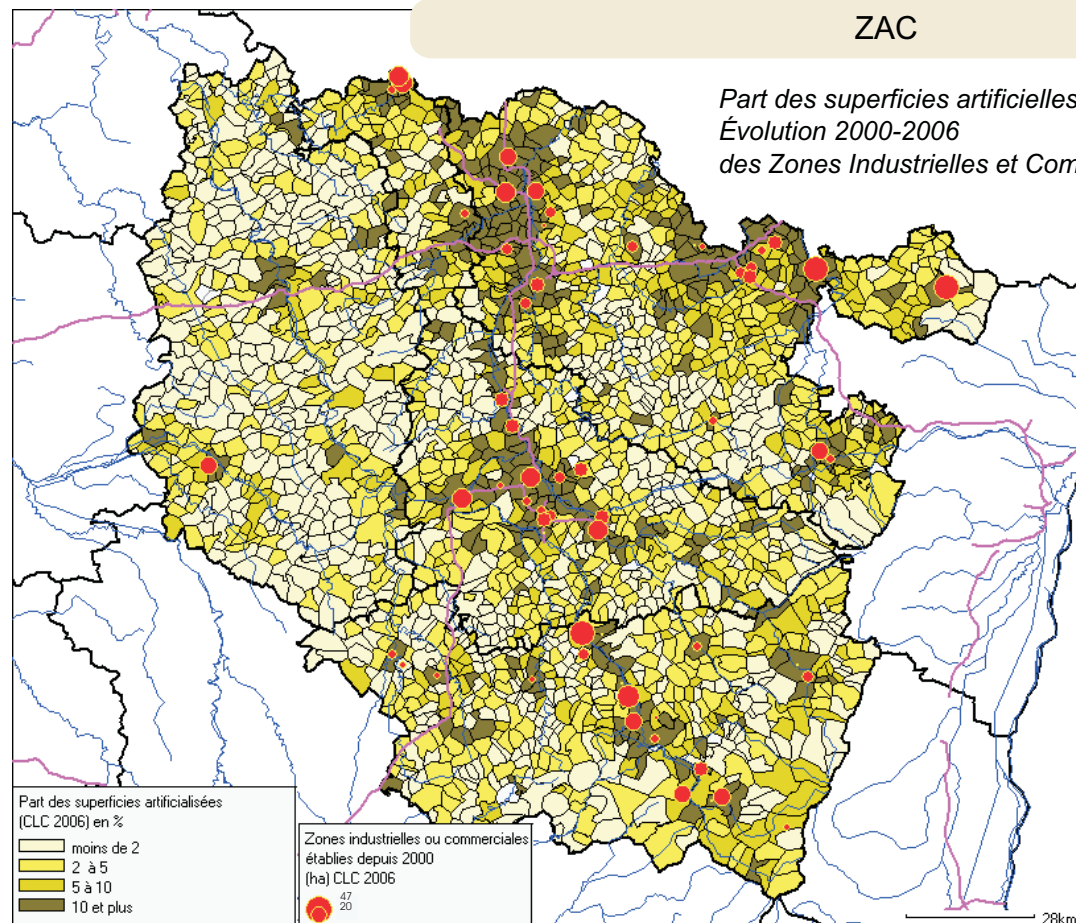
Part des superficies artificielles par commune en 2006
Évolution 2000-2006 des zones urbaines en ha



Source : MEEDDAT (CGDD/SOeS), Corine Land Cover

ZAC

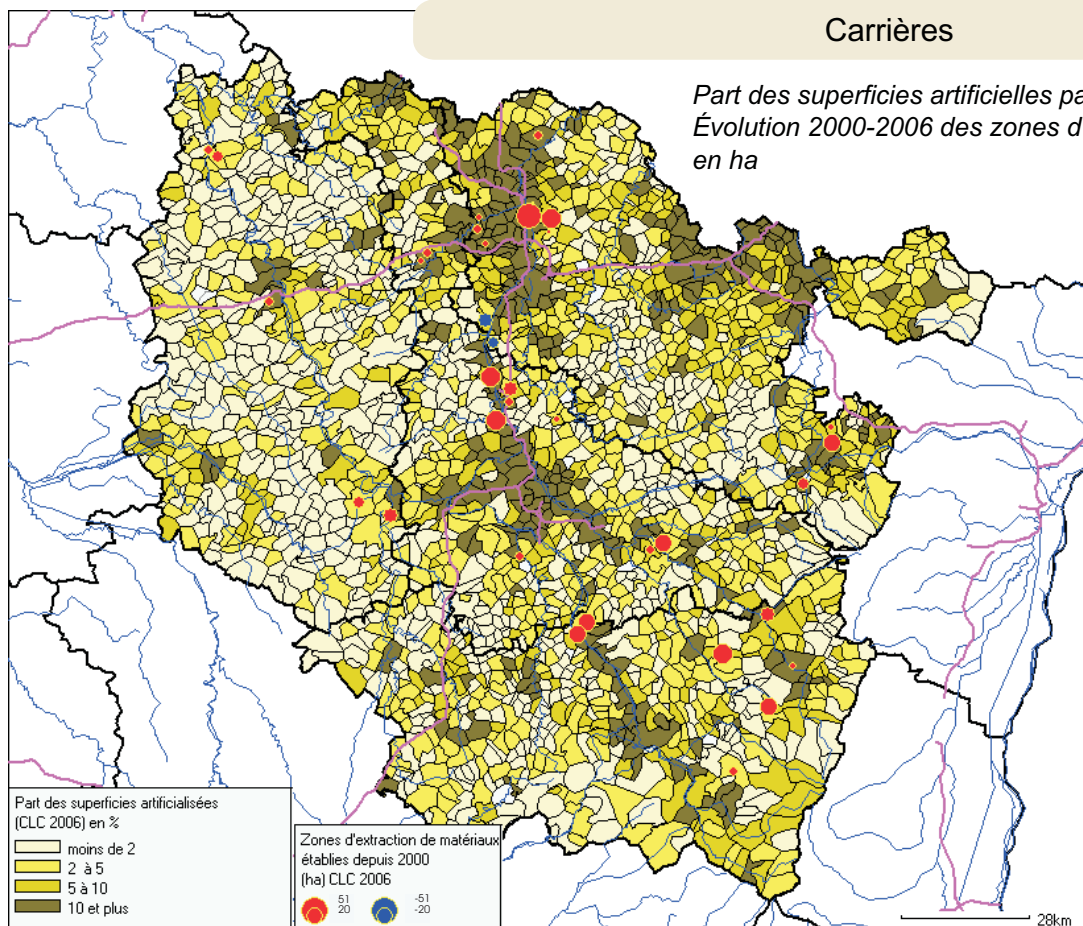
Part des superficies artificielles par commune en 2006
Évolution 2000-2006
des Zones Industrielles et Commerciales en ha



Source : MEEDDAT (CGDD/SOeS), Corine Land Cover

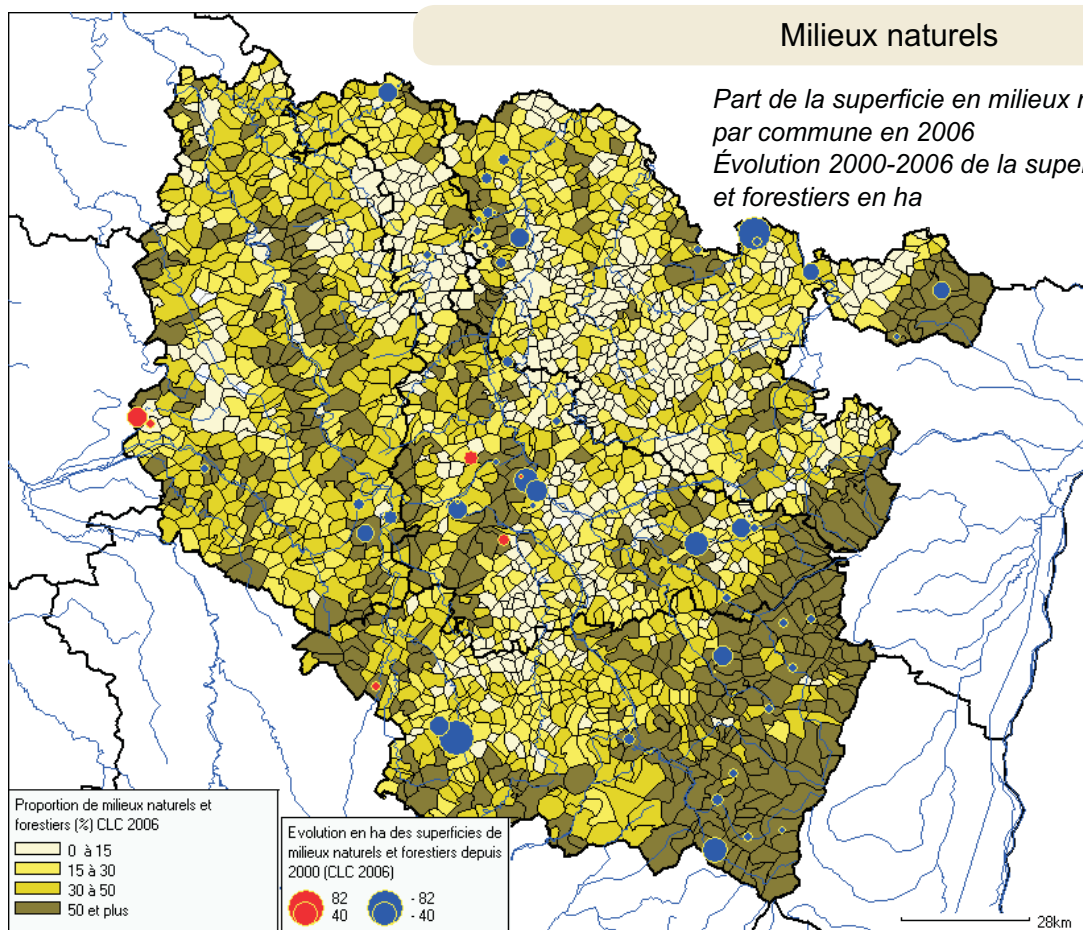
Carrières

Part des superficies artificialisées par commune en 2006
Évolution 2000-2006 des zones d'extraction de matériaux en ha



Milieux naturels

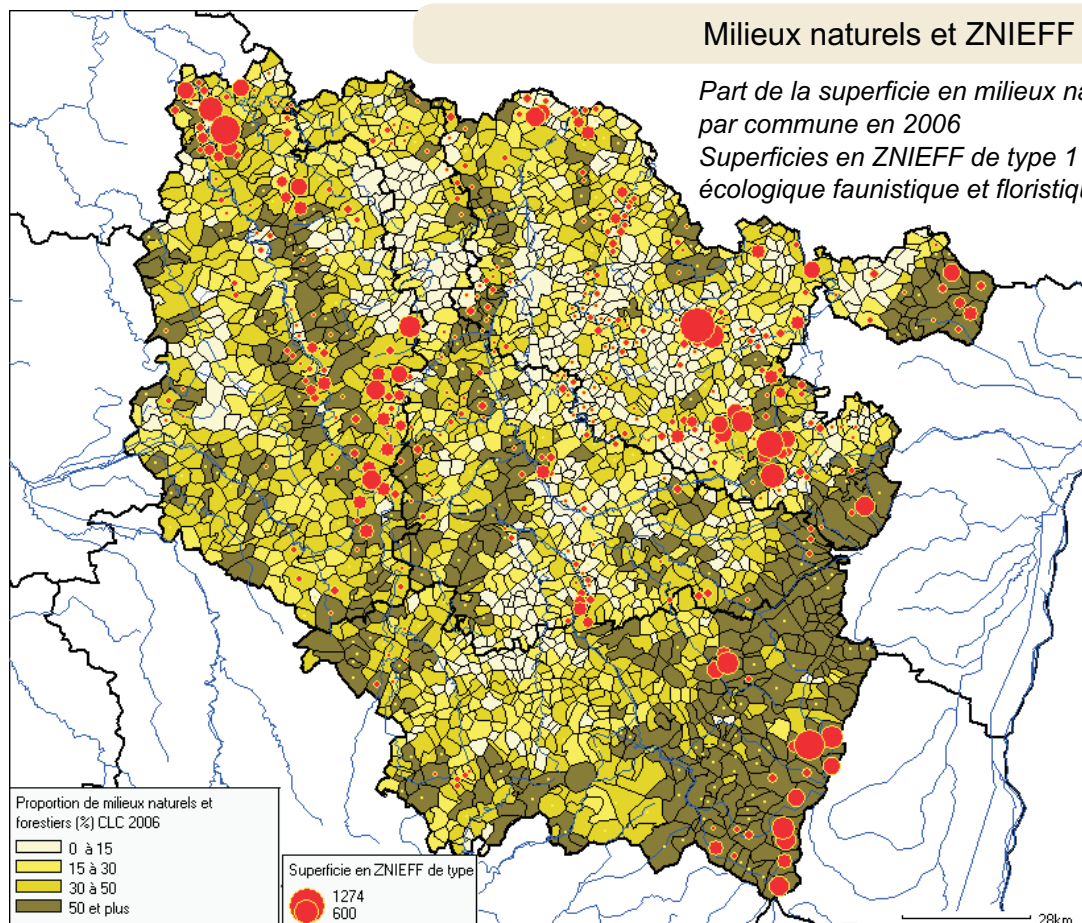
Part de la superficie en milieux naturels et forestiers par commune en 2006
Évolution 2000-2006 de la superficie en milieux naturels et forestiers en ha



Milieus naturels et ZNIEFF

Part de la superficie en milieux naturels et forestiers par commune en 2006

Superficies en ZNIEFF de type 1 (Zone naturelle d'intérêt écologique faunistique et floristique) en ha en 2006

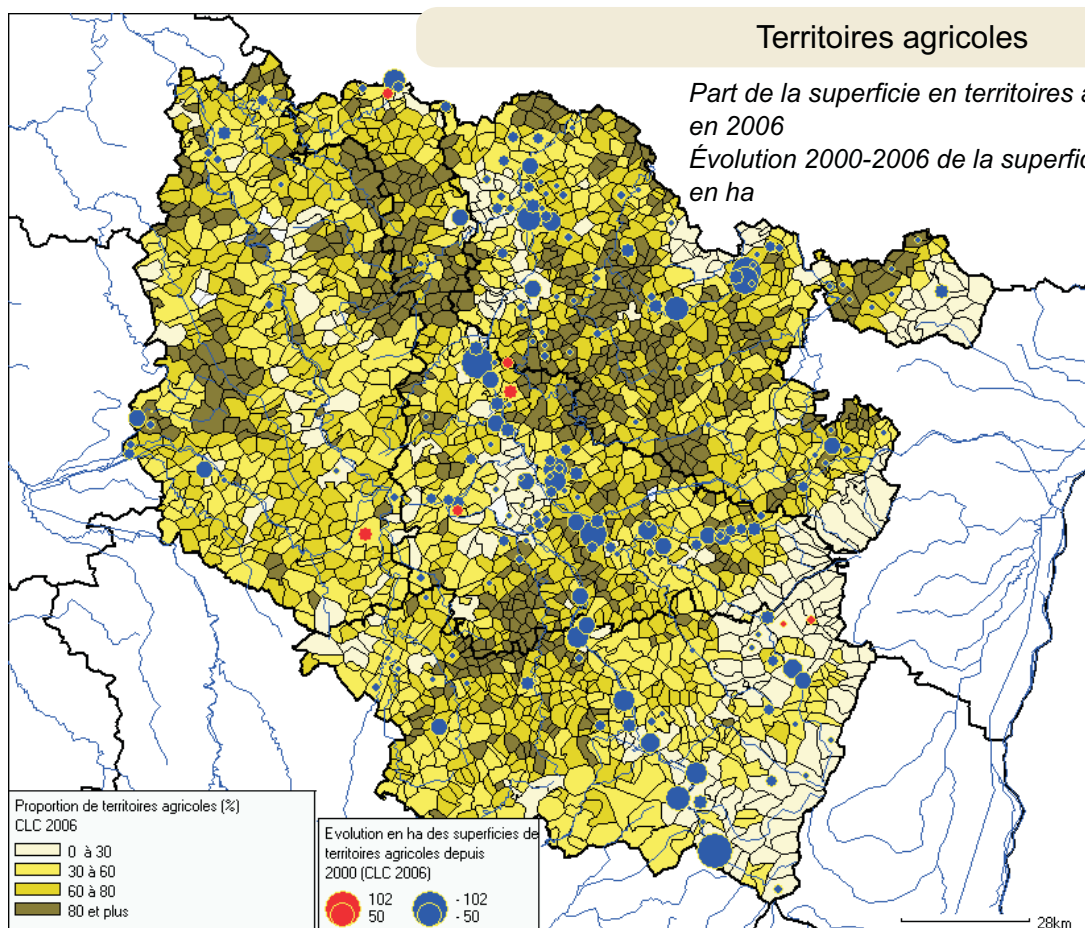


Sources : MEEDDAT (CGDD/SOeS), Corine Land Cover - MNHN (Muséum national d'histoire naturelle), Inventaires de biodiversité

Territoires agricoles

Part de la superficie en territoires agricoles par commune en 2006

Évolution 2000-2006 de la superficie de territoires agricoles en ha



Source : MEEDDAT (CGDD/SOeS), Corine Land Cover

Savoir plus :

- <http://www.ifen.fr/bases-de-donnees/occupation-des-sols.html>

CORINE Land Cover 2006, 2000 et 1990, données téléchargeables, statistiques, cartographie interactive.

- <http://www.eea.europa.eu/themes/landuse>

Rubrique occupation des sols sur le site de l'Agence européenne pour l'environnement.

- La France vue par CORINE Land Cover, 4 pages Le Point sur, n°10, avril 2009, SOeS, CGDD

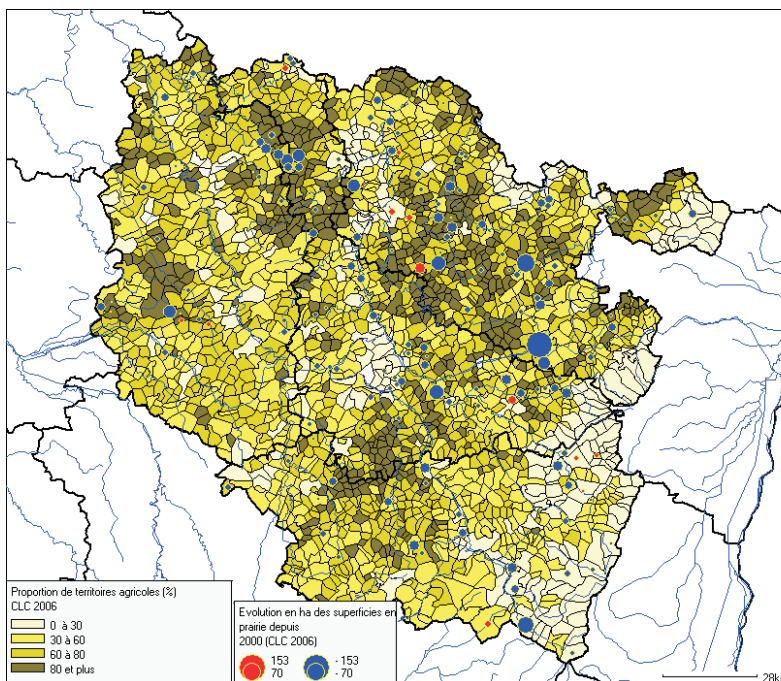
Site internet :

www.insee.fr

Prairies sur zones agricoles

Part de la superficie en territoires agricoles par commune en 2006

Évolution 2000-2006 de la superficie en prairie en ha

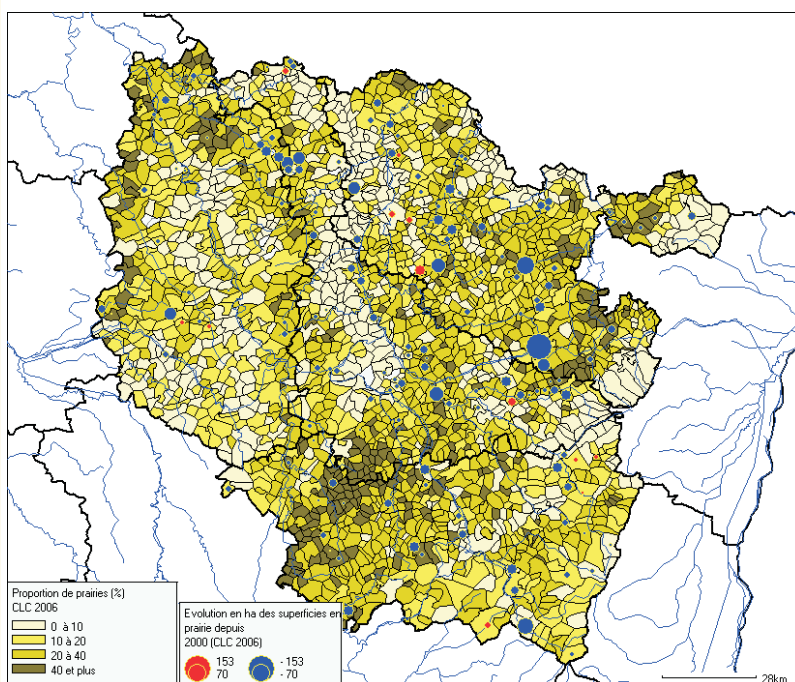


Source : MEEDDAT (CGDD/SOeS), Corine Land Cover

Prairies

Part de la superficie en prairies par commune en 2006

Évolution 2000-2006 de la superficie en prairie en ha



Source : MEEDDAT (CGDD/SOeS), Corine Land Cover

Ministère de l'Économie,
de l'Industrie et de l'Emploi

Insee

Institut National de la Statistique et des Études Économiques

Direction Régionale de Lorraine

15, rue du Général Hulot
CS 54229

54042 NANCY CEDEX

Tél : 03 83 91 85 85

Fax : 03 83 40 45 61

www.insee.fr/lorraine

DIRECTEUR DE LA PUBLICATION

Jean-Paul FRANÇOIS
Directeur régional de l'Insee

COORDINATION RÉDACTIONNELLE

Christian CALZADA
Gérard MOREAU

RESPONSABLE ÉDITORIALE ET RELATIONS MÉDIAS

Brigitte VIENNEAUX

RÉDACTRICE EN CHEF

Agnès VERDIN

RÉALISATION DE PRODUITS ÉDITORIAUX

Édith ARNOULD

Marie-Thérèse CAMPISTROUS

ISSN : 0293-9657

© INSEE 2009