



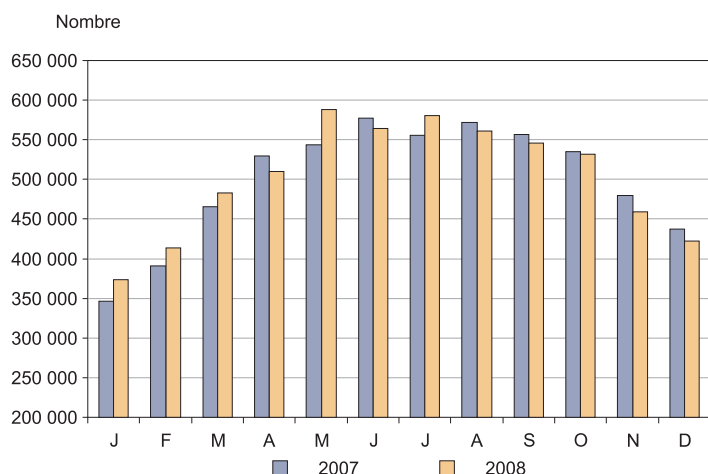
## Une assez bonne fréquentation, surtout dans le Nord

*L'année 2008 apparaît plutôt satisfaisante. Globalement, l'hôtellerie conforte ses positions malgré un tassement sur le littoral et le camping connaît une bonne fréquentation en moyenne saison. Les deux modes d'hébergement affichent de meilleurs résultats dans le département du Nord que dans celui du Pas-de-Calais.*

### Hôtellerie

Après 2002 et 2004, le volume 2008 des nuitées en hôtellerie dépasse à nouveau la barre des 6 millions. Les hôtels de la région ont accueilli 3 825 500 touristes pour un total de 6 034 200 nuitées. Ces deux indicateurs sont identiquement en très légère hausse par rapport à 2007 (+0,7%). La durée de séjour reste inchangée à 1,58 jour. Le taux d'occupation, de 63,2%, enregistre également une évolution positive avec 0,2 point de plus qu'en 2007, ceci sans perte de chambres offertes (+0,6%). La région maintient son deuxième rang après l'Île-de-France et avant la Corse en termes de taux d'occupation. Elle garde la huitième place pour les nuitées et, en termes d'arrivées, elle grimpe d'un rang pour atteindre le même niveau.

**Évolution mensuelle des nuitées dans l'hôtellerie régionale en 2007 et 2008**



Source : Insee, CRT Nord-Pas de Calais, Ministère délégué au Tourisme, Enquête hôtellerie 2008/2007

### En 2008, l'hôtellerie régionale garde le rythme

Les catégories qui offrent le plus de chambres (les « deux étoiles » avec 40% de l'offre, les « sans étoile » et les « trois étoiles » avec environ 24% de l'offre chacune) sont dans le vert pour leurs taux d'occupation : ils se maintiennent ou progressent légèrement dans un contexte de maintien ou légère augmentation de l'offre. La seule catégorie qui diminue son offre est celle des « une étoile » (-8,2% de chambres-jours

offertes), ce qui lui permet de voir progresser son taux d'occupation de 0,8 point. Les « quatre étoiles » dont l'offre a encore progressé (+1,9%) enregistrent une diminution de leur taux d'occupation de 2,1 points. La durée moyenne de séjour diminue dans la catégorie des « quatre étoiles ». De 1,60 jour, elle passe à 1,56. Ce changement de pratique chez la clientèle provoque un recul de 2,5% des nuitées. Mais les hôtels « quatre étoiles » ne sont pas les plus touchés. Les « une étoile », malgré un bon taux d'occupation, accusent des pertes tant en arrivées (-7,1%) qu'en nuitées (-7,8%). Les autres catégories affichent en revanche des bilans positifs en termes de nuitées. Les « deux étoiles » se portent bien puisque les nuitées grimpent de 1,7% et le taux d'occupation de 0,1 point. Dans les hôtels « trois étoiles », le nombre de nuitées reste stable grâce à la hausse du nombre d'arrivées (+2,8%), même si la durée moyenne de séjour est en baisse. Ils parviennent même à accroître leur taux d'occupation (+0,4 point). Enfin, l'activité des hôteliers classés « sans étoile » s'améliore au vu du taux d'occupation (+0,6 point) et des nuitées (+1,7%). Les hôtels indépendants maintiennent en 2008 leur taux d'occupation de 2007 (54,6%) sans diminuer leur offre et celui des hôtels de chaînes, plus important, augmente légèrement (68,7%, +0,2 point).

### Un bon premier semestre, une saison décevante

Le bilan annuel est satisfaisant grâce à la fréquentation du premier semestre : le volume des nuitées entre janvier et juin est supérieur de 2,8% à celui de 2007, tandis qu'entre juillet et décembre il est inférieur de 1,2%. De même, le taux d'occupation du premier semestre dépasse de 1,6 point celui de 2007 tandis que celui du second se situe en deçà de 1,2 point. Le mois de mai totalise le plus grand nombre de nuitées (587 900 ; +8,1%). Le taux d'occupation de ce mois se situe à 69,4% et grimpe de 4,4 points par rapport à mai 2007. Les mois les plus fréquentés en termes de nuitées et par ordre décroissant sont mai, juillet et juin. Le bilan estival, de juin à septembre, se dégrade face à celui de 2007 : on observe une baisse de 9 197 nuitées de juin à septembre 2008 (-0,4%) par rapport à la même période de 2007. La légère augmentation

de l'offre à cette période (+0,6%) n'a pas été suivie par les touristes puisque le taux d'occupation, de 66,4%, perd 1,2 point. Seul juillet obtient des bons scores avec un taux d'occupation en hausse de plus de 2,2 points et une évolution des nuitées de +4,5% par rapport à 2007. Août enregistre la plus forte chute estivale du taux d'occupation (58,9% soit -3,4 points), sans doute en raison d'une météo particulièrement défavorable.

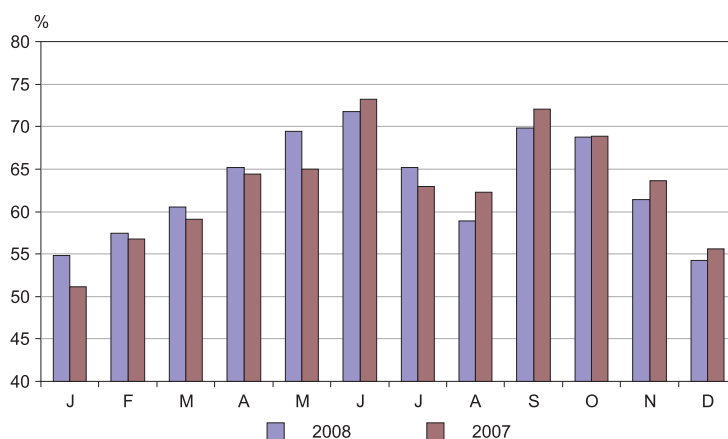
### **Une année bonne pour le Nord, décevante pour le Pas-de-Calais**

Cette année, la fréquentation hôtelière des zones urbaines repart à la hausse (+3,1% de nuitées). Le littoral faiblit avec des nuitées en baisse de 4,6% et le rural continue à progresser, mais plus faiblement qu'en 2007, avec +2,5% de nuitées. La part des nuitées en zone urbaine (62%) gagne du terrain au détriment du littoral (29%).

Le Pas-de-Calais, avec 39,9% des nuitées régionales, est fortement touché par un ralentissement de l'activité hôtelière. Le volume des nuitées sur son littoral, représentant 56% des nuitées totales, chute de 4,8%. Les nuitées urbaines, équivalant à 28,9% des nuitées hôtelières du département, perdent également de la vitesse (-3,1%). Seules les zones rurales progressent (+2,0%). Au total, les hôtels du Pas-de-Calais enregistrent une perte de 3,3% des nuitées et de 4,2% concernant le nombre de touristes. L'occupation des chambres est de 58,1% ; elle baisse de 1,4 point.

C'est donc plutôt le Nord qui tire son épingle du jeu. Les nuitées dans les hôtels en zone urbaine concernent 84% de celles du département et gagnent du terrain (+4,7%). Les résultats de l'enquête auprès des hôteliers de Lille sont très satisfaisants et se rapprochent de ceux de 2004, Lille Capitale européenne de la culture, (Taux d'occupation 69,3%, +2,1 points par rapport à 2007; 966 000 nuitées, +7,8% ; 614 900 arrivées, +10,3%). Les hôtels ruraux se portent bien également (nuitées +3,7%). Les hôteliers du littoral accusent une baisse d'activité (nuitées -3,9%) qui ne porte pas atteinte à l'activité globale du département puisque ce secteur ne représente que 10,9% de ses nuitées. Ainsi, 2008 est une bonne année pour le Nord : on enregistre 2 275 400 d'arrivées (+4,3% par rapport à 2007) pour un total de 3 626 000 nuitées (+3,6%) et le taux d'occupation grimpe de 1,2 point pour atteindre 66,6%.

### **Évolution mensuelle du taux d'occupation régional en 2007 et 2008**



Source : Insee, CRT Nord-Pas-de-Calais, Ministère délégué au Tourisme, Enquête hôtellerie 2008/2007

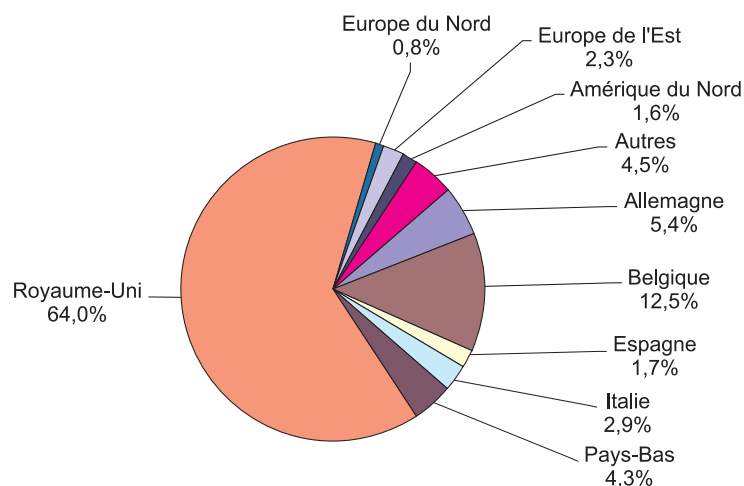
### **La clientèle française pallie la désaffection des étrangers**

Après deux années d'embellie, la clientèle étrangère diminue à nouveau. Cette désaffection des étrangers pour la région concerne en premier lieu les Britanniques qui se trouvent aussi être la principale clientèle venue d'en dehors de nos frontières (64% des arrivées). Les hôtels du Nord-Pas-de-Calais déplorent un déficit de 88 300 nuitées britanniques en 2008 par rapport à 2007 (-10,8%). En termes de nuitées, le manque à gagner représente 11,3% des nuitées britanniques de 2007. La clientèle belge, en seconde position, est venue à nouveau plus nombreux (+5,9% en 2008 contre +11,3% en 2007) tandis que les touristes allemands ont confirmé la désaffection de 2007 (-5,5% en 2008 contre -1,4% en 2007). La clientèle néerlandaise, dernier membre de ce quatuor des clientèles étrangères les plus importantes, poursuit, quoique plus modérément, sa progression (+3,6% d'arrivées).

Au final, le nombre de touristes étrangers dans les hôtels (1 136 600) diminue de 7,9% et leurs nuitées (1 779 000) baissent de 8,6%. Le Nord-Pas-de-Calais, en bonne position en 2007 parmi les régions métropolitaines (5<sup>e</sup> rang), descend au huitième rang pour la part des nuitées étrangères sur les nuitées totales (29,5%). La part des arrivées étrangères sur les arrivées totales (29,7% en 2008 contre 32,5% en 2007) passe en dessous de la moyenne nationale (30% en 2008 ; 30,7% en 2007). Ainsi, seule la clientèle française a permis aux hôteliers de maintenir en 2008 le niveau d'activité enregistré en 2007. Ils ont accueilli 122 300 touristes français supplémentaires (+4,8%), ce qui a largement compensé la perte de 97 300 touristes étrangers. Les nuitées françaises, de l'ordre de 4 255 100, progressent également (+5,2%).

La part régionale des nuitées à but professionnel sur les nuitées totales grimpe de 2 points pour atteindre 58%. La région se trouve ainsi au 3<sup>e</sup> rang des régions métropolitaine derrière la Franche-Comté et la Haute-Normandie. La part des nuitées à but professionnel est stable dans le Nord (68%) mais plus importante qu'en 2007 dans le Pas-de-Calais (42%, +2 points).

### Les arrivées étrangères dans l'hôtellerie du Nord-Pas-de-Calais en 2008



Europe du Nord = Danemark, Finlande, Islande, Norvège, Suède;

Europe de l'Est = Hongrie, Pologne, Slovaquie, République Tchèque, Russie;

Amérique du Nord = États-Unis, Canada

Source : Insee, CRT Nord-Pas-de-Calais, Ministère délégué au Tourisme, Enquête hôtellerie 2008/2007

### Résultats dans l'hôtellerie homologuée en Nord-Pas-de-Calais pour l'année 2008

Catégorie d'hôtel (étoiles)	Nombre d'arrivées			Variation 2008/2007 en %			Nombre de nuitées			Variation 2008/2007 en %		
	Région	Nord	Pas-de-Calais	Région	Nord	Pas-de-Calais	Région	Nord	Pas-de-Calais	Région	Nord	Pas-de-Calais
0	1 092 971	674 758	418 213	-0,2	+3,0	-5,1	1 747 639	1 082 260	665 379	+1,7	+3,9	-1,7
1	140 751	95 648	45 102	-7,1	-6,5	-8,3	219 845	152 973	66 873	-7,8	-8,9	-5,2
2	1 463 543	861 014	602 529	+0,9	+6,1	-5,7	2 325 650	1 407 166	918 484	+1,7	+5,9	-4,1
3	891 853	530 939	360 914	+2,8	+4,8	+0,1	1 373 234	815 239	557 995	+0,2	+2,7	-3,2
4	236 396	113 002	123 394	+0,5	+5,9	-3,9	367 830	168 320	199 511	-2,5	+0,4	-4,9
<b>Total</b>	<b>3 825 513</b>	<b>2 275 362</b>	<b>1 550 151</b>	<b>+0,7</b>	<b>+4,3</b>	<b>-4,2</b>	<b>6 034 198</b>	<b>3 625 958</b>	<b>2 408 240</b>	<b>+0,7</b>	<b>+3,6</b>	<b>-3,3</b>

Catégorie d'hôtel (étoiles)	Taux d'occupation en %			Part des étrangers dans les arrivées en %			Durée moyenne de séjour en jours			Part de la clientèle professionnelle dans les nuitées en %		
	Région	Nord	Pas-de-Calais	Région	Nord	Pas-de-Calais	Région	Nord	Pas-de-Calais	Région	Nord	Pas-de-Calais
0	70,2	75,4	62,4	21,7	15,6	31,5	1,60	1,59	1,54	65	71	57
1	61,0	67,2	49,8	20,4	11,5	39,2	1,56	1,64	1,43	57	66	35
2	60,6	64,2	55,4	27,3	16,4	42,9	1,59	1,64	1,50	57	68	40
3	62,3	63,2	60,9	40,3	30,6	54,6	1,54	1,57	1,60	55	67	37
4	57,4	60,1	54,9	47,3	45,6	48,9	1,56	1,57	1,63	37	56	21
<b>Total</b>	<b>63,2</b>	<b>66,6</b>	<b>58,1</b>	<b>29,7</b>	<b>20,7</b>	<b>42,9</b>	<b>1,58</b>	<b>1,60</b>	<b>1,54</b>	<b>58</b>	<b>68</b>	<b>42</b>

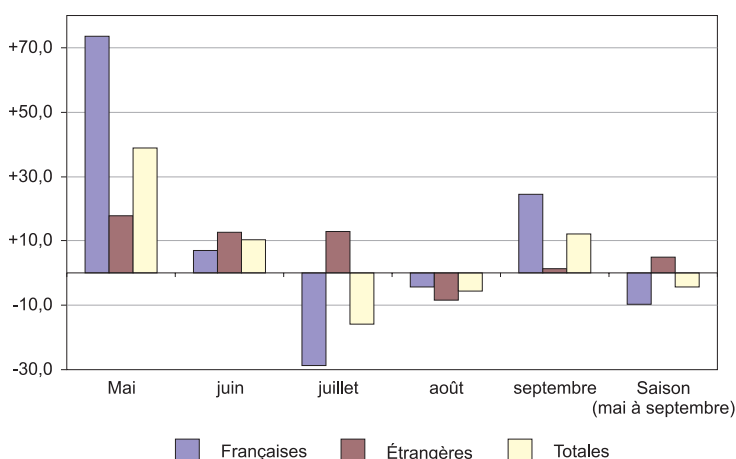
Source : Insee, CRT Nord-Pas-de-Calais, Ministère délégué au Tourisme, Enquête hôtellerie 2008/2007

## Évolution 2007/2008 des nuitées dans l'hôtellerie de plein air en Nord-Pas-de-Calais

### La spécificité du parc régional :

En 2008, le parc régional compte 358 campings classés. L'enquête s'adresse aux 247 établissements offrant des emplacements à la clientèle de passage. La tendance est à l'accroissement du nombre des emplacements équipés d'un hébergement tel que mobil-home ou bungalow mais les terrains régionaux affichent encore la particularité d'offrir moitié moins d'emplacements locatifs que la moyenne (10% contre 21% pour l'ensemble des campings nationaux).

Taux de variation en %



Source : Insee, Direction du Tourisme

La région Nord-Pas-de-Calais n'a pas accueilli plus de campeurs en 2008 que pendant la médiocre saison 2007. Ce constat global ne devrait pas réjouir les gérants de campings qui gardent en mémoire l'année 2006 comme la meilleure de ces cinq dernières années. En nombre de nuitées, le bilan apparaît également médiocre à première vue puisqu'il affiche une baisse de 4,3% (-35 000 nuitées) par rapport à l'année précédente.

### Un bilan à ne pas tirer trop rapidement

Mais les statistiques sont des objets à considérer avec subtilité. Si en 2008, le camping de la base départementale d'Olhain, qui accueille surtout des jeunes des centres aérés des environs, avait renouvelé ses fréquentations exceptionnelles des mois de juillet 2006 et 2007, le bilan régional de la saison aurait eu plus fière allure. En faisant le choix de restreindre sa capacité pour un accueil plus confortable en chalets, cet équipement a divisé par quatre le nombre de nuitées sur la base de loisirs en juillet et août et teinté le bilan en sombre. De là à conclure que la saison régionale 2008 a été plus favorable dans les campings que la saison 2007, il n'y a qu'un pas, que voilà franchi !

### De nombreuses zones bien plus attractives que l'an passé

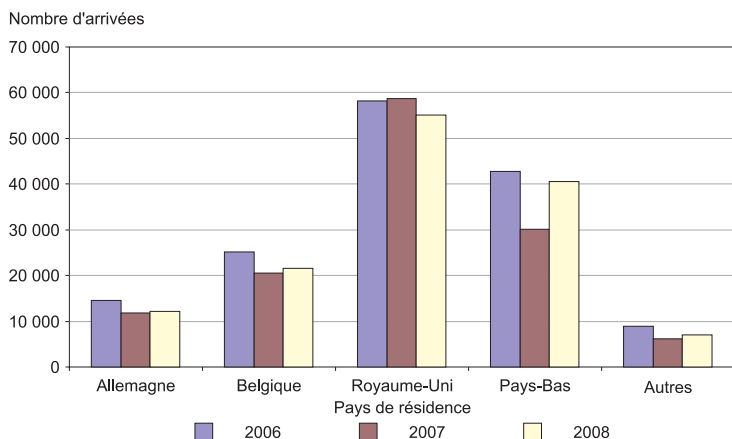
Ainsi, toute la région n'est pas logée à la même enseigne. En isolant l'Artois, où se situe la base d'Olhain et qui connaît une chute vertigineuse de

ses arrivées (-51,0%) et plus encore de ses nuitées (-64,1% soit près de 85 000 nuitées sur l'ensemble de la zone), le bilan régional redevient positif, avec une progression des arrivées de 8,6% et des nuitées de 7,3% par rapport à 2007. Le littoral tire son épingle du jeu, en attirant plus de campeurs (+8,7% par rapport à 2007) et en enregistrant une progression des nuitées de 7,4% (+32 000 nuitées), même si ces résultats restent inférieurs à ceux de 2006. Le département du Nord, qui accueille un peu plus du quart des campeurs de la saison, voit sa clientèle progresser de 24,2% et le nombre de nuitées croître de 19,6%. Ce sont les zones de Dunkerque et de l'Avesnois qui contribuent principalement à ces hausses. Dans le Pas-de-Calais, hormis dans l'Artois déjà évoqué, un manque à gagner n'est ressenti que dans le Calaisis qui enregistre une petite désaffection (-5,1% en arrivées, -3,8% en nuitées).

Les taux d'occupation sont globalement en hausse (+1,5 point pour le taux régional). L'écart avec le taux d'occupation national se resserre un peu mais il reste élevé : alors que les emplacements nationaux sont remplis à 33,4% en moyenne sur la saison, les emplacements régionaux ne sont remplis qu'à 23,1%. L'écart tient au fait que le mobil-home et les bungalows, davantage occupés que les emplacements nus, représentent une part plus faible dans la région qu'en moyenne nationale. Au plan régional, les emplacements nus, davantage représentés que les emplacements locatifs, affichent un faible taux d'occupation (21,1% en 2008, en progression de 1,6 points) tandis que les autres (mobil-home et bungalows) connaissent un taux d'occupation de 38,4% (en baisse de 4,4 points). Au plan national, les emplacements nus sont certes mieux remplis qu'en Nord-Pas-de-Calais (28,7% en 2008) mais les emplacements locatifs plus encore (50,6% en 2008). Sur le littoral régional, le taux d'occupation s'établit à 24,0% en hausse de 1,4 points. Le département du Nord qui enregistre de belles progressions de fréquentation voit son taux d'occupation faire un bond de 3,8 points.



## Évolution du nombre d'arrivées par pays de résidence dans l'hôtellerie de plein air en Nord-Pas-de-Calais



Source : Insee, Direction du Tourisme

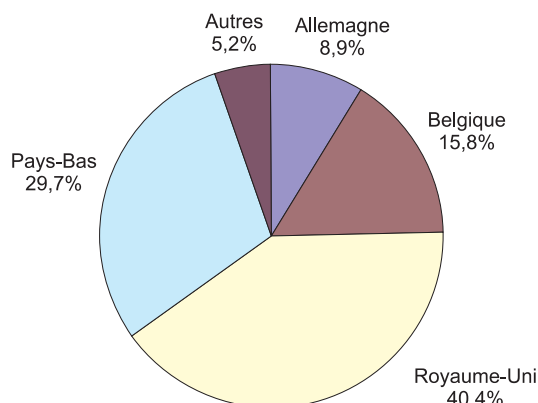
## Retour des Hollandais, désaffection des Britanniques

La clientèle des campings reste équilibrée entre Français et étrangers. La moindre présence des groupes des centres de loisirs a toutefois eu pour effet de donner un peu plus de poids à la clientèle étrangère en 2008 (54% des arrivées en 2008 contre 50% en 2007). Les séjours des étrangers sont plus courts que ceux des Français (2,3 jours contre 3,9 jours) mais tous deux sont en baisse par rapport à 2007 (respectivement -0,1 et -0,2 jour).

Les campeurs français se concentrent plutôt sur le littoral où 64% d'entre eux décident de séjourner. Les étrangers se répartissent davantage sur le reste du territoire régional. Seuls 46% d'entre eux campent le long de la côte.

Alors qu'ils avaient semblé bouder la région en 2007, les Hollandais font leur retour en 2008 (+ 6,1 points dans les arrivées étrangères). Anglais et Hollandais sont désormais au coude à coude dans le chiffre d'affaires des campings, le premier représentant 34% des nuitées de la clientèle étrangère et les seconds 31,5%. À noter que les séjours des premiers sont plus courts d'une demi-journée (soit 2 jours en moyenne).

## Part des arrivées de touristes étrangers selon le pays de résidence dans l'hôtellerie de plein air en Nord-Pas-de-Calais en 2008



Source : Insee, Direction du Tourisme

## Une moyenne saison qui fait oublier la médiocrité du cœur d'été

Le département du Nord a connu tout au long de la saison des résultats qui dépassent ceux de 2007. Mais en raison de son poids dans l'hôtellerie de plein air, c'est le Pas-de-Calais qui donne le « la » à la saison régionale.

Le mois de mai a été le plus favorable. Il est probable que le calendrier, riche en possibilités de courts séjours, y a largement contribué. Le nombre de nuitées a progressé de 38,8% par rapport à mai 2007, lui-même remarqué pour ses bons résultats dans le bilan précédent. Les Français sont revenus en force dans les campings en mai (+73,6%) et la clientèle étrangère s'est également montrée nombreuse (en progression de 17,8%). L'activité estivale se solde par un déficit de nuitées pour la clientèle française par rapport à 2007. En revanche, en ce qui concerne la clientèle étrangère, l'attrait de la région s'est amplifié, sauf en août, en retrait de 8,5%. Septembre, en progression régionale de 12,2%, a clôturé la saison sur une note positive dans les deux départements.

Hôtellerie : Julie BATAILLE  
Comité régional de Tourisme  
Nord-Pas-de-Calais

Hôtellerie de plein air : Élisabeth VILAIN  
Insee - Service statistique

## Fréquentation dans l'hôtellerie de plein air de la région Nord Pas-de-Calais de mai à septembre 2008

	Région	Nord	Pas-de-Calais	Littoral	Hors littoral
<b>Arrivées totales</b>	<b>253 899</b>	<b>68 897</b>	<b>185 002</b>	<b>137 500</b>	<b>116 399</b>
<i>Taux de variation 2008/2007 en %</i>	+0,4	+24,2	-6,3	+8,7	-8,0
<b>Arrivées étrangères</b>	<b>136 511</b>	<b>37 410</b>	<b>99 101</b>	<b>62 379</b>	<b>74 132</b>
<i>Taux de variation 2008/2007 en %</i>	+7,3	+19,7	+3,2	+9,6	+5,4
<b>Arrivées françaises</b>	<b>117 388</b>	<b>31 487</b>	<b>85 901</b>	<b>75 121</b>	<b>42 267</b>
<i>Taux de variation 2008/2007 en %</i>	-6,6	+30,1	-15,4	+7,9	-24,7
<b>Nuitées totales</b>	<b>777 479</b>	<b>196 303</b>	<b>581 176</b>	<b>471 184</b>	<b>306 295</b>
<i>Taux de variation 2008/2007 en %</i>	-4,3	+19,6	-10,3	+7,4	-18,1
<b>Nuitées étrangères</b>	<b>317 179</b>	<b>81 293</b>	<b>235 886</b>	<b>156 527</b>	<b>160 652</b>
<i>Taux de variation 2008/2007 en %</i>	+4,9	+14,3	+2,1	+14,2	-2,8
<b>Nuitées françaises</b>	<b>460 300</b>	<b>115 010</b>	<b>345 290</b>	<b>314 657</b>	<b>145 643</b>
<i>Taux de variation 2008/2007 en %</i>	-9,8	+23,7	-17,2	+4,3	-30,2
<b>Taux d'occupation</b>	<b>23,1</b>	<b>24,7</b>	<b>22,5</b>	<b>24,0</b>	<b>21,8</b>
<i>Différence 2008/2007 en points</i>	+1,5	+3,8	+0,7	+1,4	+1,7
<b>Durée moyenne de séjour</b>	<b>3,1</b>	<b>2,8</b>	<b>3,1</b>	<b>3,4</b>	<b>2,6</b>
<i>Différence 2008/2007 en jours</i>	-0,1	-0,2	-0,2	-0,1	-0,4
<b>Durée moyenne de séjour des français</b>	<b>3,9</b>	<b>3,6</b>	<b>4,0</b>	<b>4,2</b>	<b>3,4</b>
<i>Différence 2008/2007 en jours</i>	-0,2	-0,2	-0,1	-0,1	-0,3
<b>Durée moyenne de séjour des étrangers</b>	<b>2,3</b>	<b>2,2</b>	<b>2,4</b>	<b>2,5</b>	<b>2,2</b>
<i>Différence 2008/2007 en jours</i>	-0,1	-0,1	+0,0	+0,0	-0,1

Source : Insee, Direction du Tourisme

### Champ des enquêtes

L'enquête de fréquentation dans l'hôtellerie est effectuée mensuellement de janvier à décembre auprès des hôtels homologués de 0 à 4 étoiles et des hôtels non homologués de chaîne.

L'enquête de fréquentation dans l'hôtellerie de plein air est effectuée mensuellement de mai à septembre auprès des campings homologués, classés de 1 à 4 étoiles, ouverts à la clientèle de passage. Les emplacements réservés à la clientèle résidentielle ne sont pas pris en compte. Depuis 2004, l'enquête est rénovée pour prendre en compte l'évolution de l'activité : on mesure la fréquentation selon le type d'emplacements, nus ou locatifs.

### Définitions

Le **nombre de nuitées** est le nombre de personnes (arrivées) multiplié par le nombre de nuits passées sur le terrain (dans l'hôtel) pour la période considérée. Les nuitées reflètent davantage l'activité économique de l'hôtellerie que les arrivées.

Ex. : une famille de 3 personnes qui séjourne 4 nuits compte pour 3 arrivées et 12 nuitées.

### Le taux d'occupation

#### – Hôtellerie :

Le taux d'occupation (en %) rapporte le nombre de chambres occupées au nombre de chambres offertes.

#### – Hôtellerie de plein air :

C'est le rapport (en %) entre le nombre cumulé d'emplacements occupés et le nombre cumulé d'emplacements offerts à la clientèle de passage pour la période considérée.

Ex. : en juin, pour un camping de 25 emplacements, le nombre d'emplacements offerts est de 750 : (30 jours x 25 emplacements) ; si 225 emplacements sont occupés en cumul sur le mois, le taux d'occupation est de  $(225/750) \times 100$ , soit 30%.

On considère comme **touriste** toute personne en déplacement hors de sa résidence habituelle pour une durée d'au moins 24 heures (ou une nuit) et de un an au plus, pour les motifs suivants :

- agrément (vacances et séjours de fin de semaine) ;
- santé (thermalisme, thalassothérapie) ;
- missions ou réunions de toutes sortes (congrès, séminaires, pèlerinage, manifestations sportives, etc.) ;
- voyages d'affaires, déplacements professionnels, voyages scolaires.


### Pour l'enquête hôtellerie de plein air

Les emplacements nus (non équipés) sont dépourvus de toute forme d'hébergement, les emplacements locatifs sont eux dotés d'un hébergement (bungalow, bungatoile, mobil-home, habitation légère de loisirs, etc.).

### Pour l'enquête hôtellerie

- La clientèle d'agrément est obtenue par déduction de la clientèle d'affaires (calculée sur les nuitées).
- Les **hôtels de chaîne**, également appelés « chaîne intégrée », sont des unités d'accueil exploitées par la même entreprise dont peuvent être associées des unités d'accueil franchisées.
- Les **hôtels indépendants** comprennent également les chaînes volontaires, c'est-à-dire, des chaînes regroupant des unités d'accueil exploitées par des entreprises indépendantes.
- **La part de la clientèle professionnelle** (en %) est estimée par les hôteliers dans le total des nuitées.
- Le parc, ou **l'offre en chambres**, renseigné dans cette publication correspond au nombre de chambres disponibles dans les hôtels multiplié par le nombre de jours ouverts.

### Pour en savoir plus

 Bilan annuel de l'hôtellerie régionale « Les Indices de l'hôtellerie », à paraître et disponible en juillet 2009 sur le site Internet du Comité régional de Tourisme Nord-Pas-de-Calais : [www.tourisme-nordpasdecals.fr](http://www.tourisme-nordpasdecals.fr) rubrique « Pro ».

@ [www.tourisme-nordpasdecals.fr](http://www.tourisme-nordpasdecals.fr)

@ [www.insee.fr/fr/insee\\_regions/nord-pas-de-calais/rfc/conjoncture.htm](http://www.insee.fr/fr/insee_regions/nord-pas-de-calais/rfc/conjoncture.htm)