

Fréquentation des hôtels homologués mars - avril 2009

C. Drigny-Mériel, J. Roy

Service statistique

En mars et avril 2009, l'activité hôtelière en Ile-de-France reste très touchée par le contexte économique général défavorable. Le taux d'occupation atteint respectivement 67,5 % et 72,2 % pour chacun des deux mois. Par rapport à l'année précédente, il recule de 8,3 points en mars et de 3,9 points en avril.

En mars, la baisse de la fréquentation est plus marquée, avec une chute de 16,2 % des nuitées par rapport au mois de mars 2008. La fréquentation étrangère est en forte diminution. Le recul le plus important concerne la clientèle chinoise avec une diminution de 45,4 % du nombre de nuitées. Les autres clientèles « long-courrier » ont également été moins présentes qu'en mars 2008 (-29,4 % pour le Japon et -18,2 % pour les États-Unis). La diminution des nuitées de la clientèle européenne observée en février s'accroît en mars (-26,1 %).

En avril, la fréquentation est en retrait par rapport à 2008, mais le recul est très limité (-0,3 % de nuitées). Le nombre de nuitées étrangères augmente même légèrement (+0,9 %). La fréquentation de la clientèle européenne progresse de 4,1 % par rapport au mois d'avril 2008. Le mois d'avril a peut-être bénéficié des fêtes de Pâques et donc d'un calendrier plus favorable que l'an dernier. La fréquentation des principales clientèles non européennes diminue légèrement : -1,9 % pour les États-Unis, -1,5 % pour la Chine et -1,2 % pour le Japon.

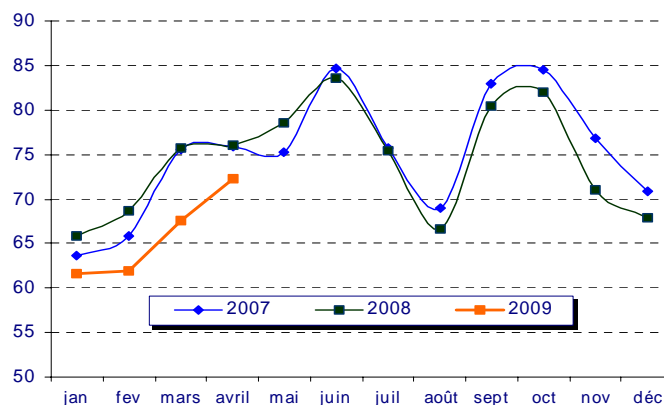
La baisse d'activité affecte l'ensemble des catégories d'hôtels. Elle est un peu moins marquée qu'en début d'année pour les hôtels 3 et 4 étoiles et plus.

Les chiffres-clés de l'hôtellerie francilienne

	mars	évolution 2008/09	avril	évolution 2008/09
	(en milliers)	%	(en milliers)	%
Séjours	2 448	-11,5	2 604	-2,7
dont : Français	1 468	-4,7	1 427	-4,9
Etrangers	980	-20,0	1 177	0,1
Nuitées	4 808	-16,2	5 490	-0,3
dont : Français	2 446	-5,4	2 513	-1,7
Etrangers	2 362	-25,0	2 977	0,9
	%	pt	%	pt
Taux d'occupation	67,5	-8,3	72,2	-3,9
Clientèle d'affaires	48,0	2,0	45,0	0,0

Source : Insee - Direction générale de la compétitivité, de l'industrie et des services - Comité régional du tourisme, enquête de fréquentation hôtelière

Taux d'occupation des hôtels de 0 à 4 étoiles-luxe en Ile-de-France (%)



Source : Insee - Direction générale de la compétitivité, de l'industrie et des services - Comité régional du tourisme, enquête de fréquentation hôtelière

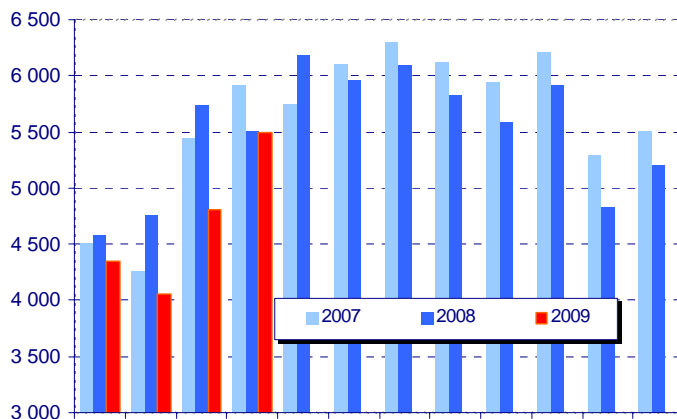
La fréquentation hôtelière en Ile-de-France en mars - avril 2009 (*)

Catégories	Séjours totaux (en milliers)	Nuitées totales (en milliers)	Evolution des nuitées entre 2008/2009 (en %)	Durée moyenne de séjour (en jours)
0 et 1 étoile	939	1 698	-6,2	1,8
2 étoiles	1 713	3 378	-8,2	2,0
3 étoiles	1 512	3 258	-9,0	2,2
4 étoiles et plus	888	1 964	-9,5	2,2
Ensemble	5 052	10 298	-8,4	2,0

(*) cumulé des 2 mois

Source : Insee - Direction générale de la compétitivité, de l'industrie et des services - Comité régional du tourisme, enquête de fréquentation hôtelière

Nombre de nuitées en Ile-de-France



Source : Insee - Direction générale de la compétitivité, de l'industrie et des services - Comité régional du tourisme, enquête de fréquentation hôtelière

Le tourisme étranger en Ile-de-France en mars - avril 2009 (*)

Catégories	Nuitées étrangères (en milliers)	Part dans la clientèle totale (en %)
0 et 1 étoile	404	23,8
2 étoiles	1 444	42,7
3 étoiles	2 061	63,3
4 étoiles et plus	1 431	72,9
Ensemble	5 340	51,9

(*) Cumulé des 2 mois

Source : Insee - Direction générale de la compétitivité, de l'industrie et des services - Comité régional du tourisme, enquête de fréquentation hôtelière

Le tourisme hôtelier dans la capitale en mars - avril 2009 (*)

Catégories	Séjours totaux (en milliers)	Nuitées totales (en milliers)	Durée moyenne de séjour (en jours)
0 et 1 étoile	212	446	2,1
2 étoiles	793	1 719	2,2
3 et 4 étoiles et plus	1 396	3 361	2,4
Ensemble	2 401	5 526	2,3

(*) Cumulé des 2 mois

Source : Insee - Direction générale de la compétitivité, de l'industrie et des services - Comité régional du tourisme, enquête de fréquentation hôtelière

Définitions :

Arrivées ou séjours : nombre de clients qui séjournent une ou plusieurs nuits consécutives dans un même hôtel

Nuitées : nombre total de nuits passées par les clients dans un hôtel

Taux d'occupation : rapport du nombre de chambres occupées au nombre de chambres effectivement disponibles

Durée moyenne de séjour : rapport du nombre de nuitées au nombre d'arrivées