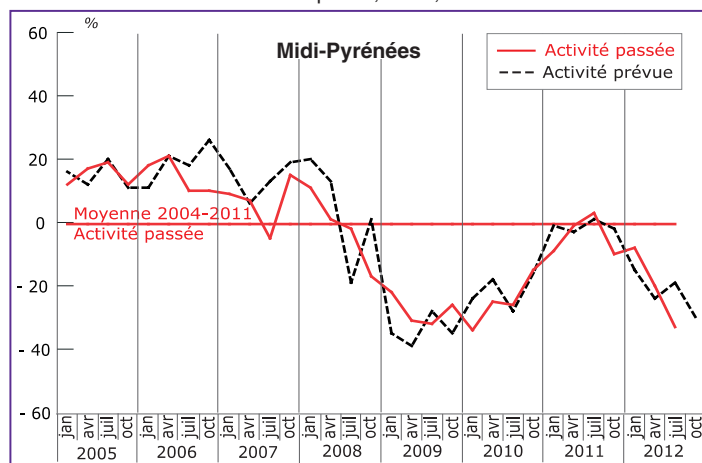




Légère reprise du gros œuvre, le second œuvre chute à son tour

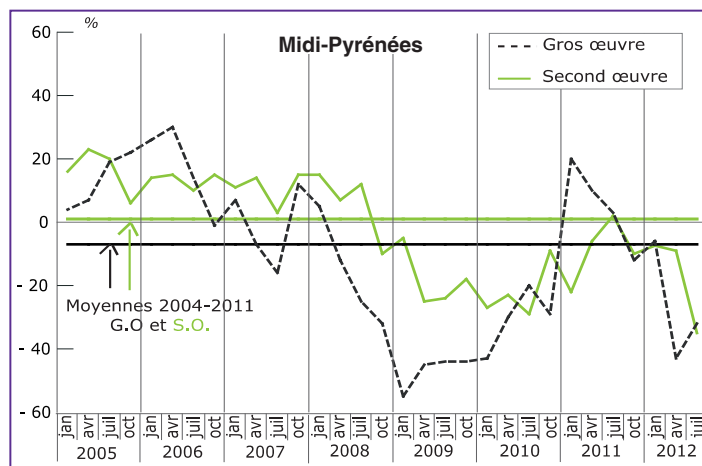
Interrogés en juillet 2012, les chefs d'entreprise de Midi-Pyrénées témoignent d'une nouvelle baisse du rythme d'activité du bâtiment au 2^e trimestre 2012. L'activité du second œuvre s'écroule après avoir résisté au 1^{er} trimestre, tandis que les entreprises de gros œuvre bénéficient d'un léger regain d'activité lié à la construction privée de logements neufs. Les entrepreneurs ne prévoient pas de reprise de l'activité au 3^e trimestre. En France, les chefs d'entreprise interrogés en juillet 2012 indiquent que leur activité reste dégradée sur la période récente et demeurent pessimistes concernant leur activité dans les prochains mois.

Activité dans le bâtiment
Soldes d'opinion, en %, CVS *



Activité passée dans le bâtiment

Gros œuvre (G.O.) - Second œuvre (S.O.) Soldes d'opinion, en %, CVS *

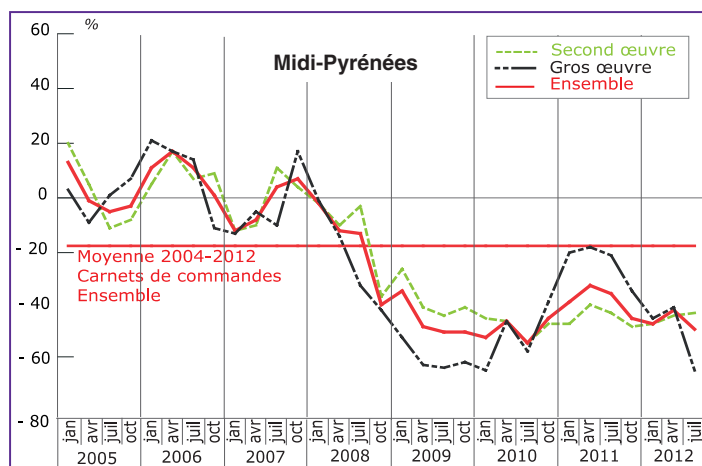


Activité Dans le **gros œuvre**, l'activité se redresse légèrement ce trimestre grâce aux chantiers privés de construction de logements neufs et d'entretien-amélioration des bâtiments existants. Les entrepreneurs du gros œuvre prévoient un nouveau ralentissement de leur activité au 3^e trimestre.

Dans le **second œuvre**, l'activité marque le pas dans tous les secteurs. Les entrepreneurs du second œuvre ne prévoient pas de reprise de l'activité dans les prochains mois, à l'exception de celle liée à la construction de bâtiments neufs.

Carnets de commandes dans le bâtiment

Soldes d'opinion, en %, CVS *



* CVS : série corrigée des variations saisonnières

Carnets de commandes

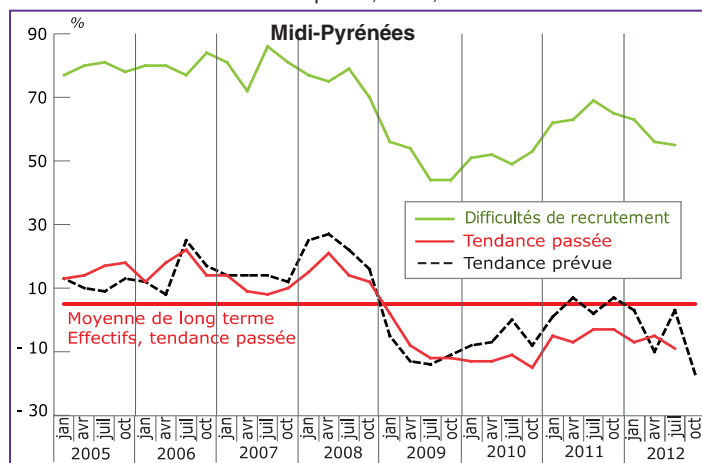
Dans le **gros œuvre**, l'opinion des chefs d'entreprise sur leurs carnets de commandes chute sensiblement en juillet 2012. Les entrepreneurs estiment à 5,1 mois la durée de travail à temps plein des effectifs que représentent ces carnets, contre 6,1 mois en avril 2012.

Dans le **second œuvre**, les carnets de commandes demeurent peu étoffés en juillet 2012, toujours selon les chefs d'entreprise. Ces carnets permettraient d'assurer 5,7 mois de travail à temps plein des effectifs contre 5,8 mois en avril 2012.

Au total, les entrepreneurs du bâtiment en Midi-Pyrénées font état de carnets de commandes moins étoffés en juillet 2012 qu'en avril 2012. Ces carnets représentent 5,6 mois de travail à temps plein des effectifs contre 5,9 mois en avril 2012.

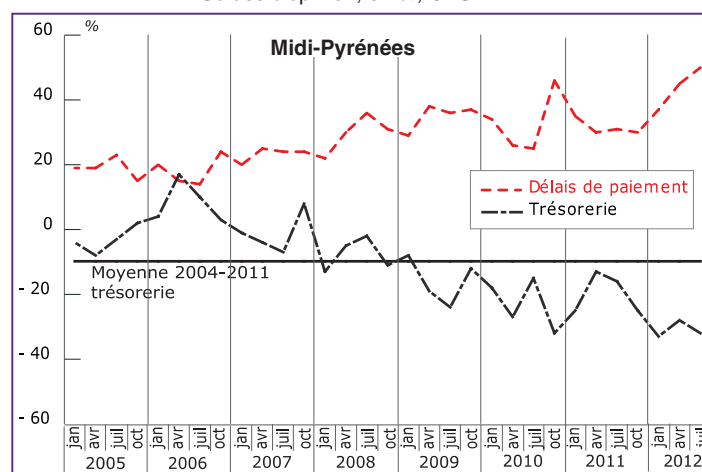
Effectifs et difficultés de recrutement

Soldes d'opinion, en %, CVS *



Trésorerie et délais de paiement

Soldes d'opinion, en %, CVS *



Effectifs

Selon les chefs d'entreprise du bâtiment, le rythme des créations d'emploi faiblit au cours du 2^e trimestre 2012 en Midi-Pyrénées : l'amélioration dans le gros œuvre compense juste le repli dans le second œuvre. Les difficultés de recrutement restent modérées. Les entrepreneurs n'envisagent pas d'embauches au cours du 3^e trimestre 2012, quel que soit le secteur.

Trésorerie - Délais de paiement

En juillet 2012, les chefs d'entreprise indiquent un allongement des délais de paiement, principalement dans le second œuvre. La situation de trésorerie se dégrade, même si elle est quasiment stable dans le gros œuvre. Les prix proposés pour acquérir des marchés sont en légère hausse, principalement dans le second œuvre.

Opinion des chefs d'entreprise

Solde des réponses entre « amélioration » et « détérioration », en %, CVS *

Tendance passée	Moyenne**	2012			2011	
		juillet	avril	janvier	octobre	juillet
Activité	- 2	- 33	- 20	- 8	- 10	3
Carnets de commande	- 17	- 48	- 41	- 46	- 44	- 35
Carnets : durée, en mois	6,1	5,6	5,9	5,6	5,5	5,7
Effectifs	5	- 9	- 5	- 7	- 3	- 3
Difficultés de recrutement	68	55	56	63	65	69
Trésorerie	- 10	- 32	- 28	- 33	- 25	- 16
Délais de paiement	28	50	45	37	30	31
Tendance prévue dans les 3 prochains mois						
Activité	- 1	- 30	- 19	- 24	- 15	- 2
Effectifs	6	- 17	3	- 10	3	7
Prix	- 15	- 48	- 54	- 43	- 33	- 40

** Moyenne 2004-2011

Source : ces résultats sont issus de l'enquête trimestrielle de conjoncture dans l'industrie du bâtiment en Midi-Pyrénées.