

## Hôtellerie de plein-air

### Saison estivale 2008 en Midi-Pyrénées

#### Moins de touristes étrangers

La fréquentation des campings de la région a légèrement reculé en 2008, principalement en raison d'une baisse de la fréquentation étrangère, notamment en août. Les gérants de campings s'adaptent à l'évolution de la demande en augmentant l'offre sur les emplacements locatifs (+ 13 %), au détriment des terrains nus. Les touristes répondent présents avec un taux d'occupation sur les locatifs de 46 % sur la saison - et même de 80 % en août - contre seulement 25 % pour les emplacements nus.

De mai à septembre 2008, 730 400 touristes ont fréquenté les 559 campings classés de Midi-Pyrénées. Ils ont séjourné près de 4,2 millions de nuits. La région se maintient au huitième rang des régions françaises pour l'hôtellerie de plein-air. La fréquentation est en recul par rapport à 2007 avec 6 % de touristes et 2 % de nuitées en moins. Ce recul de la fréquentation est dû pour l'essentiel à la forte baisse des séjours des touristes étrangers : les arrivées ont reculé de 14 % et les nuitées de 9 %. Mais la baisse a été en partie compensée par un allongement de la durée des séjours.

La fréquentation dans l'hôtellerie de plein-air pâtit des conditions météorologiques médiocres des dernières saisons. Le nombre de campings ouverts sur la pleine saison (juillet et août) diminue de 1,5 %. La fréquentation des campeurs est aussi en baisse, avec un recul de 6,5 % du nombre d'arrivées et de 2,7 % du nombre de nuitées, aussi bien en juillet qu'en août. Mais ces deux mois d'été restent les plus fréquentés et représentent plus de 80 % des nuitées de la saison qui s'étale de mai à septembre. Au niveau national, la fréquentation se stabilise : les arrivées reculent de 2% mais les nuitées progressent d'autant. La fréquentation étrangère est en net recul par rapport à 2007 : 5 % de nuitées en moins en juillet et 19 % de moins en août. Sur ce dernier mois, la part de clientèle étrangère passe de 27 % en 2007 à 22 % en 2008.

Le taux d'occupation (29 %) reste tout au long de la saison stable par rapport à 2007. Il ne baisse que dans le Lot (27 %) et augmente en Haute-Garonne (30 %), dans les Hautes-Pyrénées (29 %) et surtout dans le Gers (33 %). L'Aveyron, avec 25 % des nuitées régionales, le Lot et les Hautes-Pyrénées, 19 % chacun, restent les départements les plus fréquentés de la région.

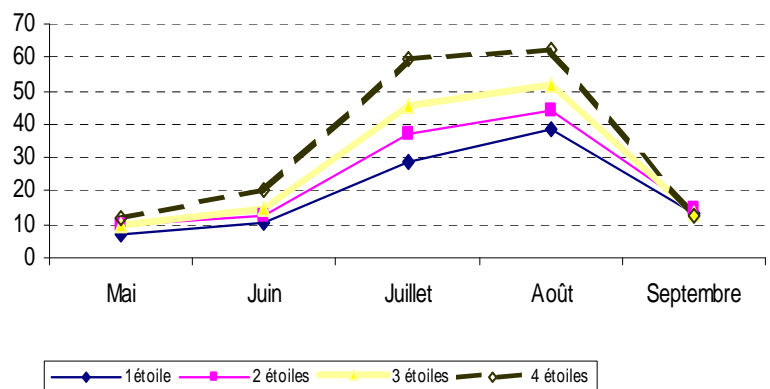
Les touristes préfèrent toujours les emplacements locatifs aux emplacements nus. L'écart se creuse puisque le taux d'occupation passe de 26 à 25 % pour les nus et de 44 à 46 % pour les locatifs. Les gérants de campings s'adaptent à la demande de plus en plus forte en offrant davantage

d'emplacements locatifs (+13 % par rapport à 2007), tout en préservant l'offre de terrains nus, qui ne recule que de 2 %.

Les Danois et les Hollandais sont venus moins nombreux dans la région cette saison : le nombre de nuitées a reculé respectivement de 23 % et de 14 %. A contrario, le nombre de nuitées effectuées par des Espagnols a augmenté de 19 % par rapport à 2007. Les Hollandais demeurent les touristes étrangers les plus nombreux dans les campings de Midi-Pyrénées (62 % des nuitées étrangères), suivis des Britanniques (14 %) et des Belges (10 %). La fréquentation étrangère a davantage reculé dans les campings haut de gamme (3 et 4 étoiles). Ainsi, les nuitées étrangères dans les campings 3 étoiles chutent de 15 % par rapport à 2007.

La durée moyenne de séjour est en légère hausse avec 5,7 jours contre 5,5 en 2007. Elle atteint donc 5,1 jours pour les terrains nus et 8 jours pour les emplacements locatifs. Alors que les campeurs français et étrangers passent en moyenne cinq jours sur un terrain nu, les campeurs étrangers séjournent plus longtemps sur les locatifs. Ils y séjournent en moyenne 9,6 jours (+ 1,4 jours par rapport à 2007) alors que les Français y restent 7,7 jours comme en 2007.

Midi-Pyrénées : taux d'occupation (en %)

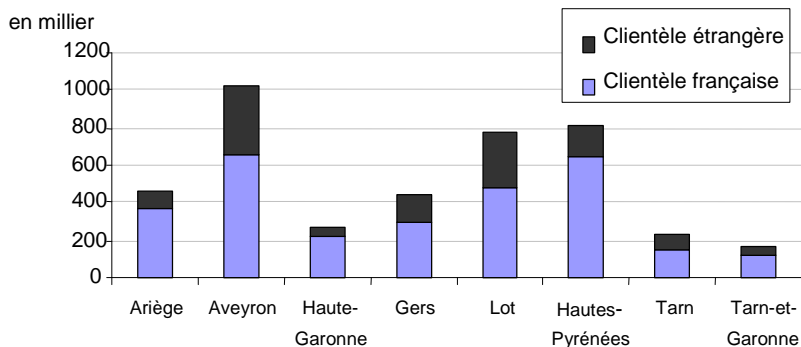


# Résultats Midi-Pyrénées - Saison estivale 2008 - Hôtellerie de plein-air

## Nombre de nuitées par mois dans l'hôtellerie de plein air

Saison 2008	Clientèle totale	Clientèle française	Clientèle étrangère	Clientèle étrangère (%)
Mai	190 200	122 800	67 500	35
Juin	323 700	181 800	141 900	44
Juillet	1 591 900	1 025 400	566 500	36
Août	1 812 200	1 409 100	403 100	22
Septembre	254 800	183 500	71 300	28
<b>Ensemble</b>	<b>4 172 800</b>	<b>2 922 400</b>	<b>1 250 400</b>	<b>30</b>

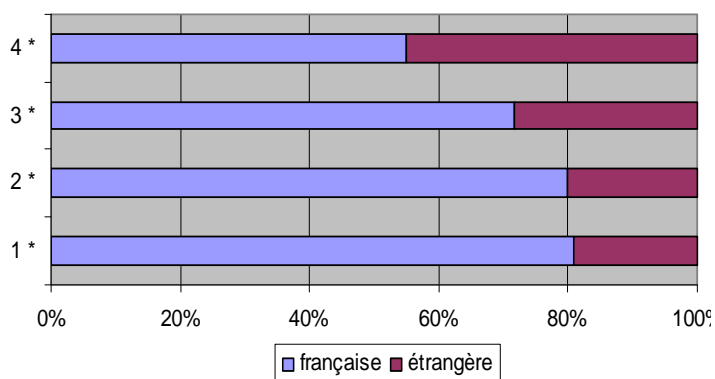
## Nombre de nuitées dans l'hôtellerie de plein air



## Nombre de nuitées par catégorie de camping et type de clientèle

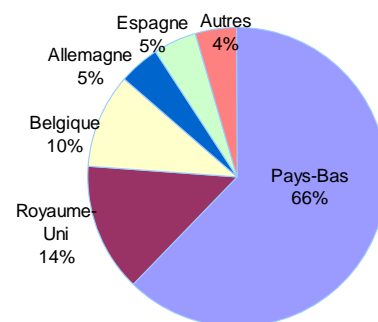
Saison 2008	Clientèle totale	Clientèle française	Clientèle étrangère	Cientèle étrangère (%)
<b>1 * - Total</b>	<b>150 400</b>	<b>121 700</b>	<b>28 700</b>	<b>19</b>
Nus	128 200	101 900	26 200	20
Locatifs	22 200	19 700	2 500	11
<b>2 * - Total</b>	<b>1 052 100</b>	<b>841 300</b>	<b>210 800</b>	<b>20</b>
Nus	864 700	669 800	194 900	23
Locatifs	187 300	171 500	15 800	8
<b>3 * - Total</b>	<b>1 957 800</b>	<b>1 401 900</b>	<b>556 000</b>	<b>28</b>
Nus	1 328 200	867 300	460 900	35
Locatifs	629 600	534 500	95 100	15
<b>4 * - Total</b>	<b>1 012 500</b>	<b>557 600</b>	<b>454 900</b>	<b>45</b>
Nus	595 000	280 000	315 000	53
Locatifs	417 500	277 600	139 900	34
<b>Ensemble</b>	<b>4 172 800</b>	<b>2 922 400</b>	<b>1 250 400</b>	<b>30</b>
Nus	2 916 100	1 919 100	997 100	34
Locatifs	1 256 700	1 003 400	253 300	20

## Répartition des nuitées françaises et étrangères par catégorie

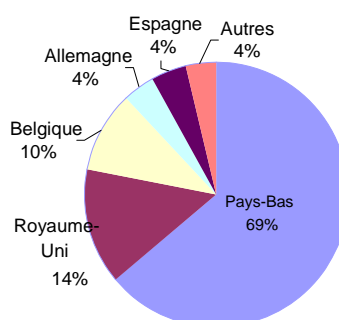


	2007	2008
<b>MIDI-PYRENEES</b>		
<b>Capacité d'accueil</b>		
Nombre d'établissements	558	559
Nombre d'emplacements	37 574	37 775
dont nus	32 162	31 641
locatifs	5 412	6 134
<b>Fréquentation</b>		
<b>Arrivées</b>		
totales	775 200	730 400
françaises	519 200	509 800
étrangères	256 000	220 600
<b>Nuitées</b>		
totales	4 247 200	4 172 800
françaises	2 877 800	2 922 400
étrangères	1 369 400	1 250 400
Part de la clientèle étrangère (en % de nuitées dans la clientèle totale)	32,2	30,0
<b>Principales nationalités (en % de nuitées dans la clientèle étrangère)</b>		
Pays-Bas	66,1	62,2
Royaume-Uni	13,1	13,9
Belgique	9,2	10,2
Allemagne	4,3	4,5
Espagne	3,7	4,8
Autres	3,6	4,4
<b>Durée moyenne de séjour</b>		
- clientèle totale	5,5	5,7
- clientèle française	5,5	5,7
- clientèle étrangère	5,3	5,7
<b>Taux d'occupation en %</b>		
<b>Saison</b>	<b>28,6</b>	<b>28,7</b>
- mai	9,6	10,1
- juin	15,0	15,1
- juillet	44,0	44,0
- août	50,3	50,4
- septembre	13,6	13,4

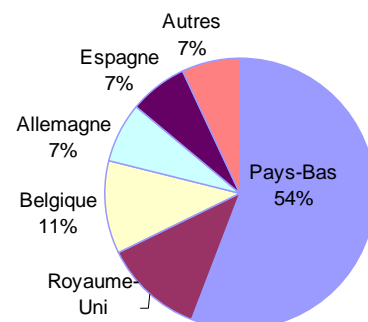
## Répartition des nuitées étrangères par nationalité



## Dans les campings 1 et 2 étoiles



## Dans les campings 3 et 4 étoiles



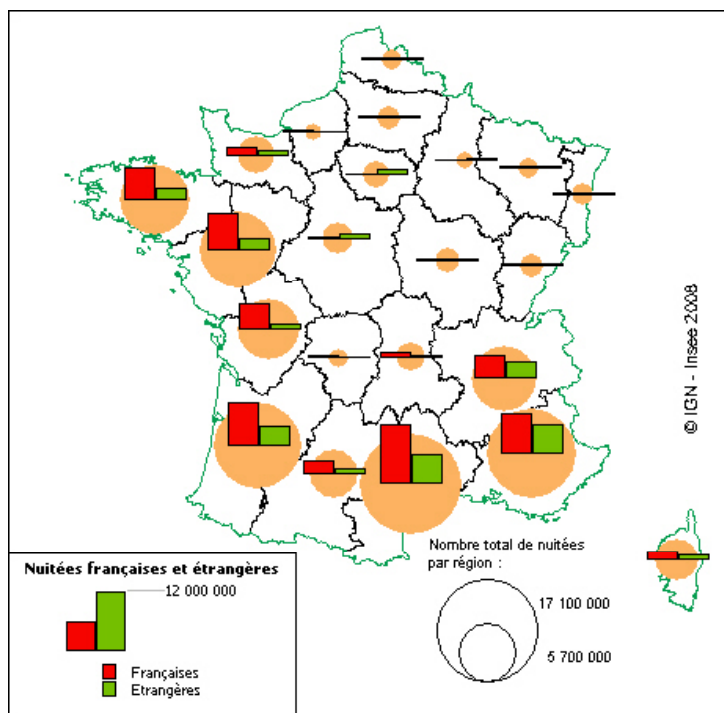
## Résultats départementaux - Saison estivale 2008 - Hôtellerie de plein-air

	2007	2008	2007	2008	2007	2008	2007	2008
	ARIEGE		AVEYRON		HAUTE-GARONNE		GERS	
<b>Capacité d'accueil</b>								
<b>Nombre d'établissements</b>	<b>58</b>	<b>58</b>	<b>121</b>	<b>124</b>	<b>42</b>	<b>41</b>	<b>36</b>	<b>39</b>
Nombre d'emplacements	3 767	3 998	8 944	9 032	2 536	2 468	3 333	3 474
dont nus	3 324	3 312	7 686	7 618	2 209	2 132	2 597	2 601
locatifs	443	686	1 258	1 414	327	336	736	873
<b>Arrivées</b>								
<b>Arrivées</b>								
totales	91 200	88 800	196 600	174 800	55 000	53 600	52 200	57 100
françaises	67 300	67 800	129 000	117 600	41 400	40 800	36 200	39 000
étrangères	23 800	21 000	67 600	57 200	13 500	12 900	16 000	18 100
<b>Nuitées</b>								
<b>Nuitées</b>								
totales	440 500	457 600	1 051 300	1 029 800	277 500	269 600	425 400	447 700
françaises	353 100	374 100	664 800	659 100	222 200	216 300	272 200	292 300
étrangères	87 400	83 500	386 500	370 700	55 300	53 300	153 100	155 400
Part de la clientèle étrangère (en % de nuitées dans la clientèle totale)	19,8	18,2	36,8	36,0	19,9	19,8	36,0	34,7
<b>Principales nationalités (en % de nuitées dans la clientèle étrangère)</b>								
Pays-Bas	49,9	53,5	66,3	67,2	56,2	54,1	71,9	69,9
Royaume-Uni	13,4	11,7	12,5	10,2	14,1	13,9	16,6	15,7
Belgique	13,0	9,7	10,3	11,3	9,9	11,7	5,8	8,2
Allemagne	6,8	6,3	6,1	5,6	6,7	5,6	1,4	1,8
Espagne	9,8	12,6	1,9	2,0	6,7	7,9	1,9	1,8
Autres	7,1	6,2	2,9	3,7	6,4	6,8	2,4	2,6
<b>Durée moyenne de séjour</b>								
- clientèle totale	4,8	5,2	5,3	5,9	5,0	5,0	8,2	7,8
- clientèle française	5,2	5,5	5,2	5,6	5,4	5,3	7,5	7,5
- clientèle étrangère	3,7	4,0	5,7	6,5	4,1	4,1	9,6	8,6
<b>Taux d'occupation en %</b>								
<b>Saison</b>	<b>30,4</b>	<b>30,1</b>	<b>30,1</b>	<b>29,2</b>	<b>29,2</b>	<b>30,5</b>	<b>30,1</b>	<b>32,7</b>
- mai	10,7	11,0	11,3	9,6	13,1	18,1	11,2	13,2
- juin	17,8	15,3	15,5	15,7	19,9	23,5	14,7	16,9
- juillet	45,3	46,5	46,6	46,8	41,6	41,4	45,2	46,5
- août	54,1	55,4	51,2	50,9	45,7	47,1	51,9	55,2
- septembre	16,8	16,4	12,8	9,8	18,6	15,1	16,8	20,3

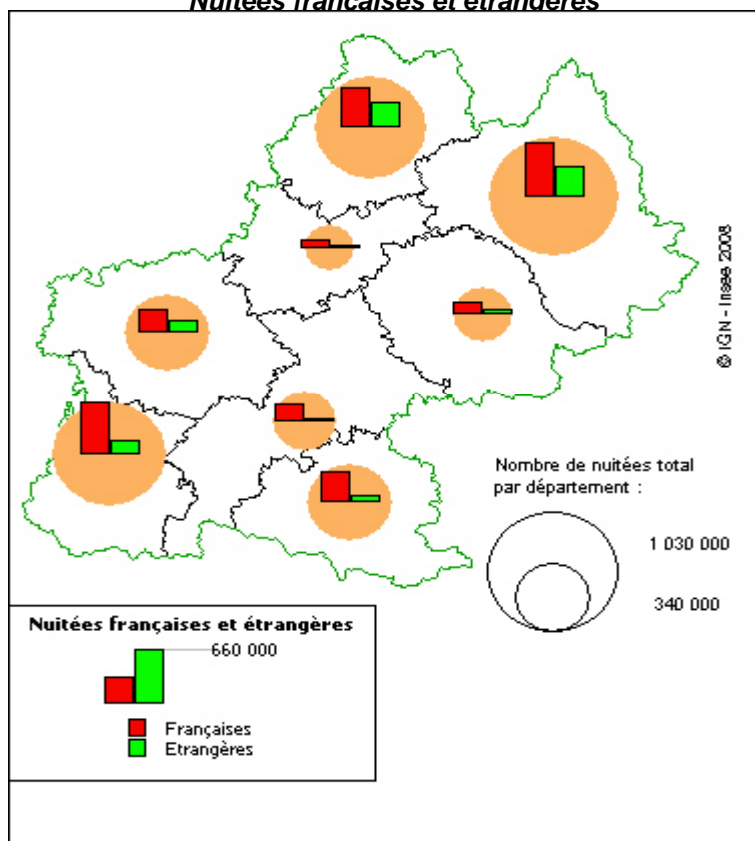
	2007	2008	2007	2008	2007	2008	2007	2008
	LOT		HAUTES-PYRENEES		TARN		TARN ET GARONNE	
<b>Capacité d'accueil</b>								
<b>Nombre d'établissements</b>	<b>102</b>	<b>102</b>	<b>111</b>	<b>111</b>	<b>52</b>	<b>48</b>	<b>36</b>	<b>36</b>
Nombre d'emplacements	6 848	6 971	7 615	7 550	2 687	2 445	1 844	1 837
dont nus	5 630	5 585	6 866	6 782	2 245	2 051	1 605	1 560
locatifs	1 218	1 386	749	768	442	394	239	277
<b>Arrivées</b>								
<b>Arrivées</b>								
totales	150 600	132 500	146 700	145 400	46 700	44 400	36 300	33 800
françaises	78 900	85 400	107 700	105 000	32 300	30 200	26 400	24 000
étrangères	71 800	47 100	39 100	40 400	14 400	14 200	9 900	9 800
<b>Nuitées</b>								
<b>Nuitées</b>								
totales	829 800	774 900	826 200	806 500	242 700	224 900	153 800	161 800
françaises	433 400	475 400	661 700	638 300	159 200	150 200	111 100	116 800
étrangères	396 400	299 500	164 600	168 300	83 400	74 700	42 700	45 000
Part de la clientèle étrangère (en % de nuitées dans la clientèle totale)	47,8	38,7	19,9	20,9	34,4	33,2	27,8	27,8
<b>Principales nationalités (en % de nuitées dans la clientèle étrangère)</b>								
Pays-Bas	78,3	67,4	42,4	42,4	70,2	61,8	58,2	60,4
Royaume-Uni	10,3	16,9	18,6	17,0	9,3	12,0	15,3	13,6
Belgique	6,8	8,6	11,2	11,0	11,7	12,5	11,3	12,0
Allemagne	1,9	2,6	6,1	6,5	3,9	5,1	5,2	4,3
Espagne	1,0	2,2	12,7	13,8	2,4	4,1	2,8	5,0
Autres	1,7	2,3	9,0	9,3	2,5	4,5	7,2	4,7
<b>Durée moyenne de séjour</b>								
- clientèle totale	5,5	5,8	5,6	5,5	5,2	5,1	4,2	4,8
- clientèle française	5,5	5,6	6,1	6,1	4,9	5,0	4,2	4,9
- clientèle étrangère	5,5	6,4	4,2	4,2	5,8	5,2	4,3	4,6
<b>Taux d'occupation en %</b>								
<b>Saison</b>	<b>28,8</b>	<b>27,1</b>	<b>27,6</b>	<b>28,6</b>	<b>24,2</b>	<b>24,5</b>	<b>23,9</b>	<b>24,6</b>
- mai	8,6	7,9	7,4	8,5	7,1	8,2	8,0	10,8
- juin	13,9	13,0	14,8	15,2	10,7	11,3	11,7	11,8
- juillet	46,9	44,2	41,8	42,6	38,7	38,5	35,7	36,3
- août	52,2	50,7	51,7	50,4	41,9	42,8	41,0	42,1
- septembre	10,9	9,9	13,1	15,9	12,1	12,4	12,0	12,4

## Saison estivale 2008

### France Nuitées françaises et étrangères



### Midi-Pyrénées Nuitées françaises et étrangères



### Saison estivale Évolution de la fréquentation depuis 1995 (en millier)

Saisons	Arrivées	Nuitées
1995	769	3 950
1996	739	3 813
1997	790	3 922
1998	778	4 049
1999	814	4 426
2000	757	4 289
2001	781	4 424
2002	763	4 517
2003 *	763	4 589
2004	735	4 300
2005	808	4 395
2006	767	4 313
2007	775	4 247
2008	730	4 173

\* Cf. avertissement

#### Avertissement

En 2004, la chaîne de traitement concernant la fréquentation dans l'hôtellerie de plein-air a été modifiée. En particulier, les emplacements nus, dépourvus d'hébergement, ont été différenciés des emplacements locatifs c'est-à-dire dotés d'un hébergement (bungalow, mobile-home, etc.). Les données de 2003 ont été recalculées. La rupture de série est indiquée par un trait dans le tableau ci-contre.

#### Source

Les résultats sont issus de l'enquête de fréquentation dans l'hôtellerie de plein-air, réalisée mensuellement et de façon exhaustive sur tous les campings classés, de mai à septembre. L'Insee réalise cette enquête en collaboration avec la Délégation Régionale du Tourisme, le Comité Régional du Tourisme et les Comités Départementaux du Tourisme.

#### Définitions

**Séjours** (ou arrivées) : nombre de clients différents qui séjournent une ou plusieurs nuits consécutives dans un même camping.

**Nuitées** : nombre total de nuits passées par les clients dans un camping. Ainsi, un couple séjournant trois nuits consécutives dans un camping correspondra à six nuitées, de même que six personnes ne séjournant qu'une nuit.

**Taux d'occupation** : ratio du nombre d'emplacements occupés sur le nombre d'emplacements offerts. Dans le cas de l'enquête de fréquentation dans l'hôtellerie de plein-air, l'offre en emplacements correspond au maximum des deux variables suivantes : l'offre réglementaire en emplacements de passage et l'offre effective au cours du mois d'enquête.