

## La fréquentation hôtelière soutenue par la clientèle étrangère en début d'année

Danielle Jabot  
Service statistique

**E**n janvier et février 2012, l'activité hôtelière en Ile-de-France se maintient à un niveau élevé. Le taux d'occupation des hôtels franciliens progresse en janvier (+ 0,6 point) et reste stable en février par rapport à l'an passé.

Le nombre d'arrivées augmente en janvier (+ 3,8 %) et en février (+ 5,8 %) par rapport aux mêmes mois de l'année précédente grâce notamment à une fréquentation plus importante de la clientèle étrangère (respectivement + 9,4 % et + 10,4 %).

En janvier et février, le nombre de nuitées de la clientèle européenne augmente de + 2,1 %. Cette hausse est principalement due à la clientèle néerlandaise (+ 18,6 %) et belge (+ 13,5 %). En outre, la fréquentation des clientèles en provenance du Proche et Moyen Orient, d'Asie, d'Océanie (sauf Japon, Chine et Australie) ainsi que d'Amérique centrale et du Sud continue de progresser très fortement.

En Ile-de-France, durant ces deux mois, les hôteliers ont comptabilisé 8,9 millions de nuitées dont 54,7 % dans la capitale. Les nuitées dans les hôtels franciliens 3 et 4 étoiles ou plus se concentrent à 65,3 % à Paris.

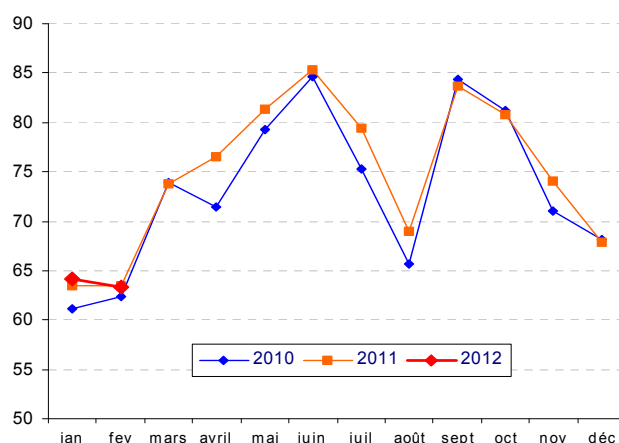
Rédaction achevée le 16 avril 2012.

### Les chiffres clés

Janvier 2012	Nombre en milliers	Evolution / janvier 2011 (%)
<b>Arrivées totales</b>	2 371	3,8
- dont clientèle française	1 519	0,8
- dont clientèle étrangère	851	9,4
<b>Nuitées totales</b>	4 569	1,2
- dont clientèle française	2 494	-2,1
- dont clientèle étrangère	2 075	5,5
<b>Taux d'occupation (%)</b>	64,1	0,6 pt
Février 2012	Nombre en milliers	Evolution / février 2011 (%)
<b>Arrivées totales</b>	2 293	5,8
- dont clientèle française	1 447	3,3
- dont clientèle étrangère	845	10,4
<b>Nuitées totales</b>	4 330	4,1
- dont clientèle française	2 350	0,3
- dont clientèle étrangère	1 980	9,1
<b>Taux d'occupation (%)</b>	63,3	0,0 pt

Sources : Insee-DGCIS, Comité régional du tourisme, enquête de fréquentation hôtelière

### Taux d'occupation des hôtels franciliens (%)



Sources : Insee-DGCIS, Comité régional du tourisme, enquête de fréquentation hôtelière

## Evolution de la fréquentation hôtelière en Ile-de-France

entre janvier - février 2011 et janvier - février 2012 (\*)

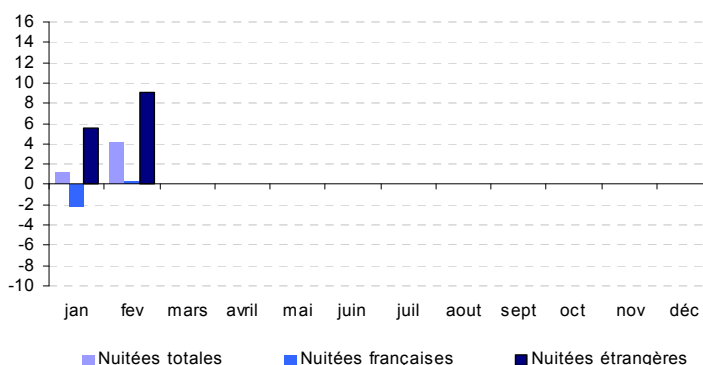
Catégories d'hôtel	Nuitées totales		Nuitées françaises		Nuitées étrangères	
	Jan - fév 2012 (en milliers)	Evolution 2012/2011 (en %)	Jan - fév 2012 (en milliers)	Evolution 2012/2011 (en %)	Jan - fév 2012 (en milliers)	Evolution 2012/2011 (en %)
0 étoile	764	-25,3	671	-26,9	93	-10,9
1 étoile	415	13,5	343	18,6	72	-5,6
2 étoiles	2 320	-11,1	1 526	-12,4	794	-8,6
3 étoiles	2 976	9,2	1 414	11,3	1 562	7,3
4 étoiles ou +	2 425	24,3	891	32,3	1 534	20,1
<b>Ensemble</b>	<b>8 899</b>	<b>2,6</b>	<b>4 844</b>	<b>-1,0</b>	<b>4 055</b>	<b>7,2</b>

(\*) Cumul des 2 mois.

Sources : Insee - DGCIS - Comité régional du tourisme, enquête de fréquentation hôtelière

## Evolution annuelle 2012/2011 des nuitées dans les hôtels franciliens

En % par rapport au même mois de l'année précédente



Source : Insee - DGCIS - Comité régional du tourisme, enquête de fréquentation hôtelière

## Les nuitées étrangères en Ile-de-France selon le pays de résidence

Evolution 2012/2011

Nuitées étrangères	jan -fév * 2012 (en milliers)	Evolution 2012/2011 (en %)	Poids dans la clientèle étrangère 2012
<b>Nombre total</b>	<b>4 055</b>	<b>7,2</b>	<b>100,0</b>
- dont clientèles européennes	2 457	2,1	60,6
<b>Principaux pays de résidence de la clientèle étrangère :</b>			
Royaume-Uni	619	3,2	15,3
Italie	348	-4,1	8,6
Etats-Unis	342	13,4	8,4
Japon	290	-3,8	7,2
Amerique centrale et du Sud	267	24,6	6,6
Belgique	239	13,5	5,9
Espagne	223	-16,5	5,5
Allemagne	219	5,4	5,4
Pays-Bas	196	18,6	4,8
Asie, Oceanie (sauf Japon, Chine et Australie)	173	36,6	4,3
Russie	144	9,0	3,6
Proche et Moyen-Orient	139	46,3	3,4

(\*) Cumul des 2 mois.

Sources : Insee - DGCIS - Comité régional du tourisme, enquête de fréquentation hôtelière

## Le tourisme hôtelier dans la capitale en janvier - février 2012 (\*)

Nuitées	Nombre (en milliers)	Evolution 2012/2011 (en %)	Part des nuitées de Paris/IDF (en %)
<b>Catégories</b>			
0 et 1 étoile	290	-16,6	24,6
2 étoiles	1 049	-17,1	45,2
3 et 4 étoiles ou +	3 525	15,5	65,3
<b>Ensemble</b>	<b>4 864</b>	<b>4,3</b>	<b>54,7</b>
<b>Principaux pays ou zone de résidence de la clientèle</b>			
<b>- Française</b>	<b>2 071</b>	<b>-0,5</b>	<b>42,7</b>
<b>- Etrangère dont :</b>	<b>2 793</b>	<b>8,1</b>	<b>68,9</b>
Royaume-Uni	332	4,7	53,7
Etats-Unis	296	16,6	86,4
Italie	278	-1,3	79,7
Amerique centrale et du Sud	237	28,2	88,8
Japon	214	-6,6	73,7
Allemagne	141	6,0	64,5
Espagne	138	-22,1	61,8
Russie	126	11,7	87,3
Proche et Moyen-Orient	122	49,2	87,9
Asie, Oceanie (sauf Japon, Chine et Australie)	111	41,4	63,8
Belgique	106	7,6	44,3

(\*) Cumul des 2 mois.

Sources : Insee - DGCIS - Comité régional du tourisme, enquête de fréquentation hôtelière

### Définitions :

**Arrivées ou séjours** : nombre de clients qui séjournent une ou plusieurs nuits consécutives dans un même hôtel

**Nuitées** : nombre total de nuits passées par les clients dans un hôtel

**Taux d'occupation** : rapport du nombre de chambres occupées au nombre de chambres effectivement disponibles

**DGCIS** : Direction générale de la compétitivité, de l'industrie et des services

**INSTITUT NATIONAL DE LA STATISTIQUE ET DES ETUDES ECONOMIQUES**  
 Direction régionale d'Ile-de-France  
 7, rue Stephenson - Montigny-le-Bretonneux  
 78188 Saint-Quentin-en-Yvelines cedex

Directrice de publication Sylvie Lagarde  
 Rédaction et conception de la maquette : Service statistique de la direction régionale  
 ISSN 1 635-9984 - Code SAGE AFCH01 252 - Dépôt légal : premier semestre 2012 © INSEE 2012  
 Pour tout renseignement complémentaire, contacter le 01 30 96 90 51

Insee Ile-de-France Infos : la Lettre d'information électronique vous informe tous les mois de l'activité de l'Insee Ile-de-France  
[www.insee.fr/ile-de-france](http://www.insee.fr/ile-de-france)