

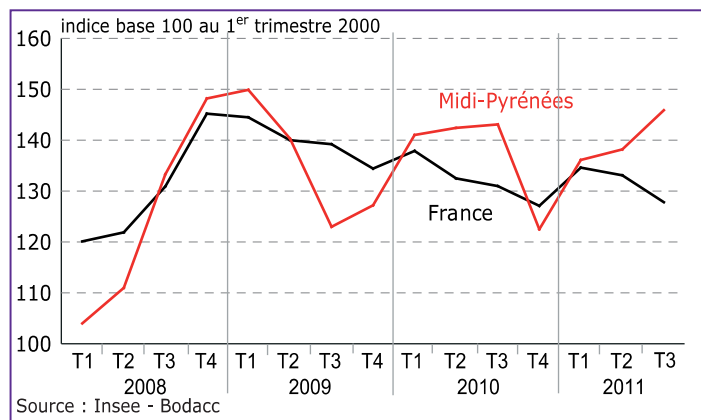


Les défaillances d'entreprises repartent à la hausse

Au cours du 3^e trimestre 2011, le nombre de défaillances d'entreprises augmente de 6 % en Midi-Pyrénées par rapport au trimestre précédent. Il s'élève à 623 défaillances jugées en données corrigées des variations saisonnières et du nombre de jours ouvrables. Au niveau national, leur nombre baisse de 4 %.

Défaillances d'entreprises

Données CVS-CJO

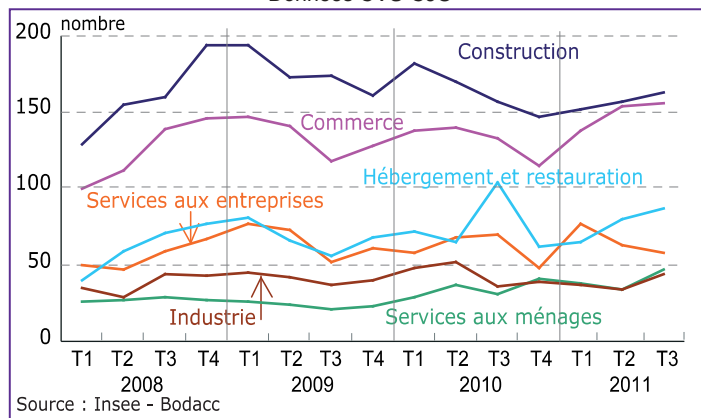


Hausse des défaillances dans la plupart des secteurs d'activité

Au 3^e trimestre 2011, les défaillances d'entreprises augmentent de façon significative dans les services aux ménages, l'industrie, l'hébergement-restauration et les transports. Elles baissent dans les services aux entreprises et l'immobilier ainsi que dans une moindre mesure dans les secteurs « information, communication » et « enseignement, santé, action sociale ».

Défaillances d'entreprises en Midi-Pyrénées, par secteur d'activité

Données CVS-CJO



Défaillances d'entreprises en Midi-Pyrénées, par secteur d'activité

Données CVS-CJO

Données brutes

	1 ^{er} trimestre 2011	2 ^e trimestre 2011	3 ^e trimestre 2011	Évolution T/T-1 en %	Variation par rapport à la même période de l'année précédente en %		Cumul	
					3 derniers mois	12 derniers mois	D'octobre 2009 à sept 2010	D'octobre 2010 à sept 2011
Industrie	37	34	44	29	18	- 14	177	153
<i>dont industrie manufacturière</i>	33	33	41	24	26	- 14	168	145
Construction	152	157	163	4	4	- 8	672	617
Commerce, transports, hébergement et restauration	217	251	267	6	4	2	899	914
<i>dont commerce</i>	138	154	156	1	15	4	540	559
<i>Transports</i>	14	17	24	41	46	25	55	66
<i>Hébergement et restauration</i>	65	80	87	9	- 18	- 5	304	289
Information et communication	17	9	7	- 22	- 56	- 27	61	46
Activités financières	8	8	11	38	22	0	36	36
Activités immobilières	18	15	10	- 33	- 50	- 25	84	65
Services aux entreprises	77	63	58	- 8	- 16	- 4	256	246
Enseignement, santé, action sociale	17	19	16	- 16	0	24	55	69
Services aux ménages	38	34	47	38	50	33	120	157
Midi-Pyrénées	581	590	623	6	1	- 2	2 360	2 303

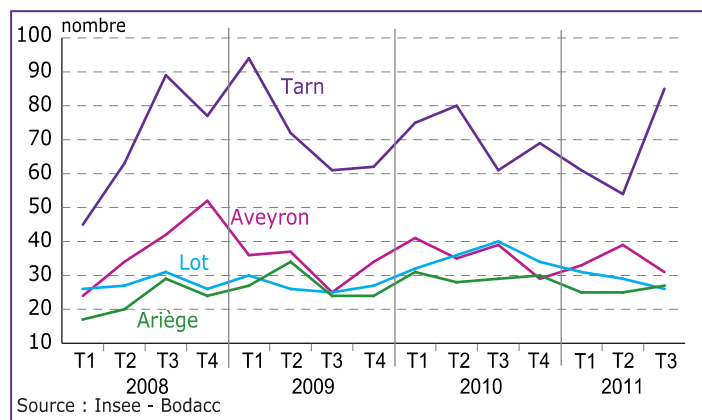
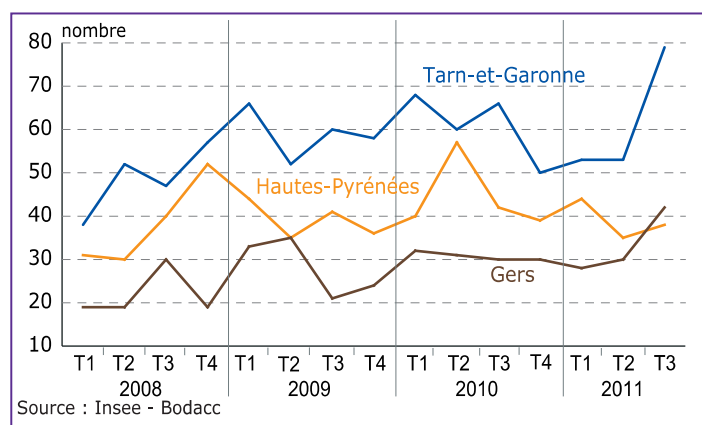
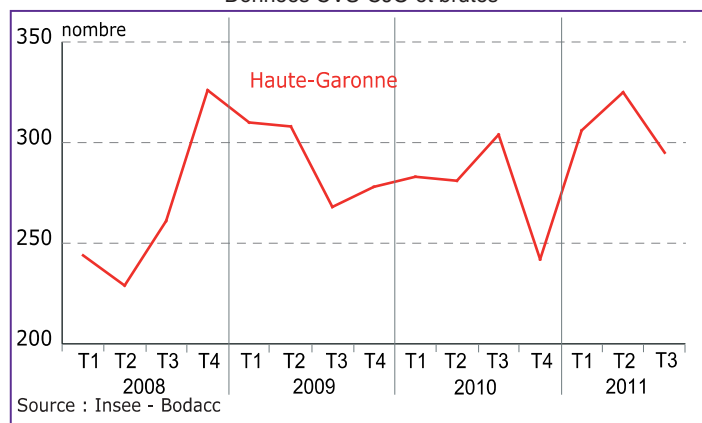
Source : Insee - Bodacc

Forte hausse des défaillances dans le Tarn, Tarn-et-Garonne et le Gers

Au 3^e trimestre 2011, les défaillances augmentent fortement dans le Tarn, le Tarn-et-Garonne et le Gers. Elles diminuent dans trois départements : l'Aveyron, la Haute-Garonne et le Lot.

Nombre de défaillances d'entreprises par département

Données CVS-CJO et brutes



Méthodologie : sur [insee.fr](http://www.insee.fr), rubrique *Publications et services/ Collections nationales/Insee conjoncture/Informations rapides/ Indicateurs de conjoncture/Résultats et démographie des entreprises : défaillances d'entreprises (la note méthodologique simplifiée à télécharger)*.

http://www.insee.fr/fr/indicateurs/ind71/defa_m.pdf

Défaillances d'entreprises en Midi-Pyrénées, par département

Données CVS-CJO

Données brutes

	1 ^{er} trimestre 2011	2 ^e trimestre 2011	3 ^e trimestre 2011	Évolution T/T-1 en %	Variation par rapport à la même période de l'année précédente en %		Cumul	
					3 derniers mois	12 derniers mois	D'octobre 2009 à sept 2010	D'octobre 2010 à sept 2011
Ariège	25	25	27	8	- 9	- 8	114	105
Aveyron	33	39	31	- 21	- 21	- 10	149	134
Haute-Garonne	306	325	295	- 9	- 3	2	1 140	1 164
Gers	28	30	42	40	36	8	118	128
Lot	31	29	26	- 10	- 35	- 11	133	119
Hautes-Pyrénées	44	35	38	9	- 8	- 10	174	156
Tarn	61	54	85	57	37	- 5	281	268
Tarn-et-Garonne	53	53	79	49	21	- 9	251	229
Midi-Pyrénées	581	590	623	6	1	- 2	2 360	2 303

Source : Insee - Bodacc