

Synthèse de territoire Vallée de la Drôme-Diois Octobre 2011

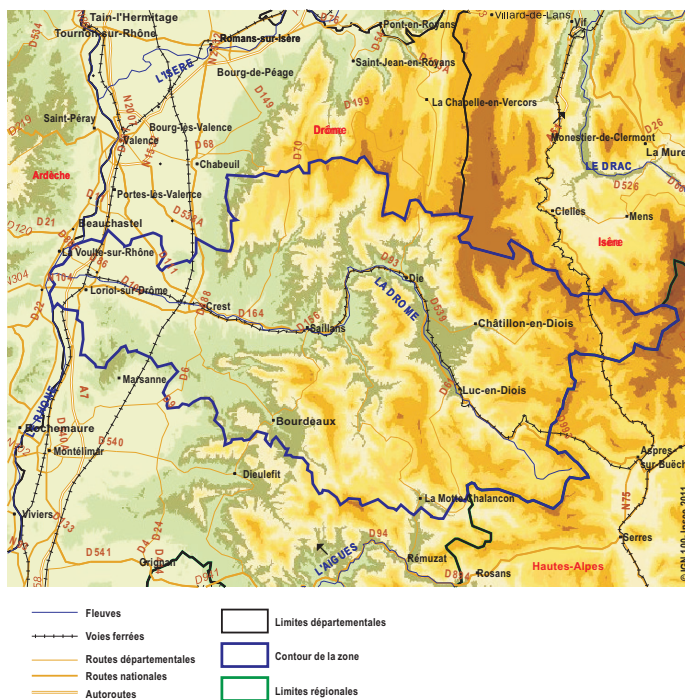
Un territoire au caractère rural et touristique, mais avec des difficultés sociales

La Vallée de la Drôme-Diois voit sa population augmenter depuis les années 1990. Cette croissance est surtout le fait de l'arrivée de nouveaux habitants. L'activité économique du territoire est principalement de nature présentielle, avec comme secteurs dominants, l'agriculture et les services à la personne. Le tissu associatif est particulièrement développé. Ce territoire présente des facteurs de fragilité : une part importante de sa population est en situation de précarité sociale ou est éloignée des services et des équipements. Au sein du territoire, la partie dioïse, plus enclavée, se singularise, par rapport à la Vallée de la Drôme, par sa population plus âgée et plus pauvre.

Le territoire de la Vallée de la Drôme-Diois suit le cours de la rivière Drôme, depuis sa source dans les Préalpes du Sud jusqu'à sa confluence avec le Rhône. Hormis la commune de Crest, l'ensemble du territoire est partagé entre les communautés de communes du Val de Drôme, du Crestois, de Saillans et du Diois.

Six habitants sur dix résident dans l'espace à dominante rurale, contre quatre sur dix pour la zone de référence¹. Cet espace comprend 90 % des communes et 89 % de la superficie. La densité de la population s'y élève à 25 habitants par km², contre 67 pour la référence. L'espace rural est structuré autour des deux pôles d'emplois que sont

Relief et voies de communication



les communes de Crest et de Die. À l'ouest du territoire, sous influence de la vallée du Rhône et de l'agglomération valentinoise, une portion du territoire appartient à l'espace à dominante urbaine. Elle se compose de l'aire urbaine de Livron-sur-Drôme, d'une partie de l'aire urbaine de Valence

Carte d'identité du territoire

	Vallée de la Drôme-Diois		Référence		Région
	1999	2006	1999	2006	2006
Population	50 793	54 372	1 084 124	1 183 133	6 021 346
Poids dans la région (%)	0,9	0,9	19,2	19,6	
Densité (hab./km ²)	23	25	62	67	138
Nombre de communes	105	105	1 192	1 192	2 879
dont % en EPCI (*)	95,2	97,1	74,2	93,8	89,9
Part de la population dans l'espace à dominante urbaine (%)	40,7	41,1	57,7	57,9	85,8
Part des moins de 25 ans (%)	30,5	29,2	30,9	30,3	32,1
Part des 65 et plus (%)	19,0	19,2	17,5	17,9	15,7
Indice jeunesse (moins de 25 ans / 65 ans et plus)	1,6	1,5	1,8	1,7	2,0

Source : Insee - Recensements de la population 1999 et 2006 (exploitation principale), Direction Générale des Collectivités Locales (*) composition des EPCI au 1^{er} janvier 2000

¹ Pour chacune des synthèses, le territoire étudié est comparé à un territoire dit de « référence », englobant à la fois le territoire étudié et des territoires ayant des caractéristiques similaires. Les territoires de Rhône-Alpes appartiennent ainsi à l'un des cinq territoires de référence suivants : « les grandes agglomérations », « les villes moyennes », « le périurbain », « le rural », « les stations de montagne ». Ainsi, la Vallée de la Drôme-Diois est comparée au territoire de type « rural ».

Cette zone de référence est constituée de la Vallée de la Drôme-Diois, du Beaujolais, du Forez, de la Drôme des Collines, de l'Ardèche méridionale, d'Une Autre Provence, de la Bièvre-Valloire, du Vals du Dauphiné-Nord Isère, de la Bresse-Revermont-Val de Saône, du Bugey, de l'Avant Pays Savoyard-Chartreuse, du Sud Grésivaudan, des Monts du Lyonnais et du Pilat.

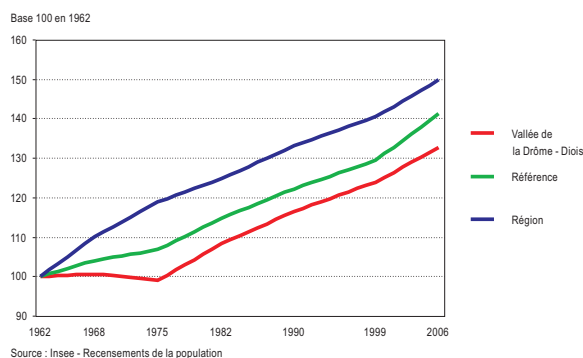
et de quatre communes multi-polarisées. L'essentiel de la population du territoire se localise ainsi soit dans les deux pôles de Crest et de Die, soit dans l'espace urbain situé à la confluence de la Drôme et du Rhône.

Une population qui augmente du fait des migrations

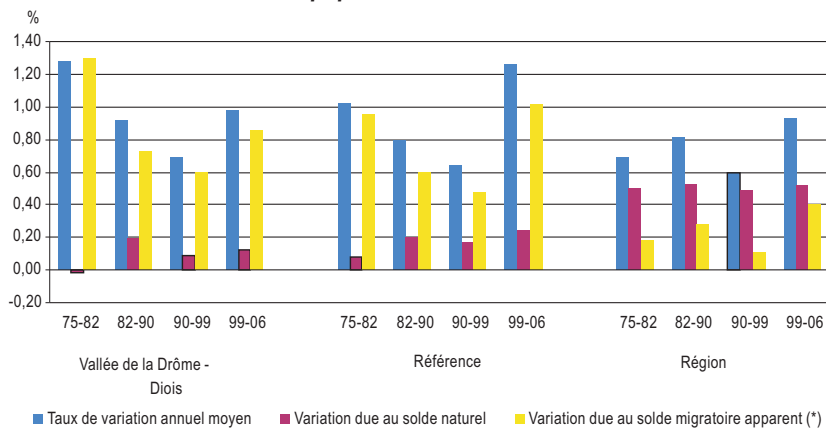
La croissance démographique de la Vallée de la Drôme-Diois est largement imputable aux échanges migratoires excédentaires. Ce territoire compte 54 400 habitants en 2006, contre 50 800 en 1999, ce qui représente une croissance annuelle moyenne de près de 1 %. Le territoire regagne des habitants depuis la deuxième moitié des années 1970, après une longue période de stagnation voire de recul démographique. Ce sont effectivement les migrations qui entraînent la croissance démographique (avec une contribution de 0,85 %), alors que la contribution du solde naturel est de moindre importance (0,12 %). Cette prépondérance des migrations dans la croissance démographique s'observe également pour la zone de référence.

Au sein du territoire, les évolutions de population sont contrastées. La Vallée de la Drôme concentre l'essentiel de la population du territoire, avec 43 500 habitants et une densité de 44 habitants par km². Dans cette zone, solde naturel et solde migratoire sont tous les deux positifs.

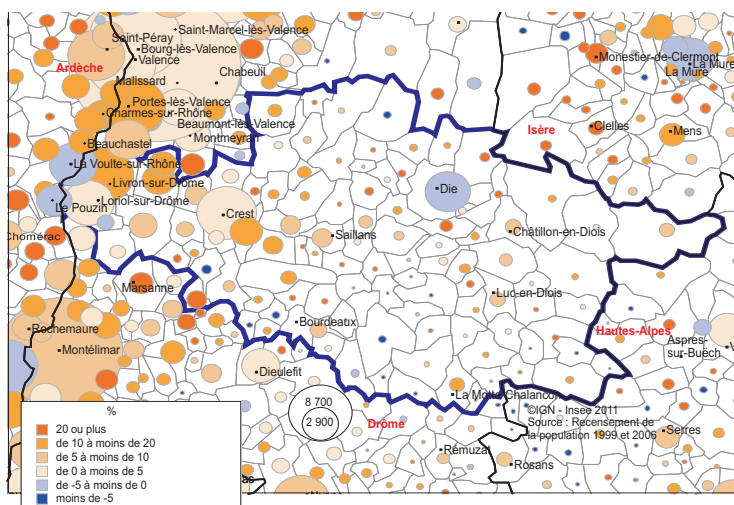
Évolution de la population depuis 1962



Taux de variation annuel de la population



Nombre d'habitants en 2006 et évolution de la population entre 1999 et 2006



À l'inverse, le Diois, moins peuplé (10 900 habitants pour seulement 9 habitants par km²), affiche un solde naturel négatif depuis 1962. Si la croissance démographique est de nouveau au rendez-vous depuis 1982, cela est dû uniquement à l'apport migratoire. Entre 1999 et 2006, la croissance annuelle de + 0,75 % repose uniquement sur la contribution de l'excédent migratoire (+ 1,1 %).

Une population vieillissante

Grâce à l'apport migratoire, la population de la Vallée de la Drôme-Diois s'est fortement renouvelée. La part des nouveaux arrivants rapportée à la population résidant dans le territoire depuis plus de cinq ans s'élève à 17 % contre 15 % en référence rurale. Les nouveaux habitants correspondent, pour beaucoup, à l'arrivée de familles avec des enfants. En effet, les populations les plus concernées par ces migrations appartiennent aux tranches d'âges 5-14 ans (+ 7 %) et 30-39 ans (+ 12 %).

Les nouveaux arrivants proviennent majoritairement de Rhône-Alpes (à hauteur de 60 %). Ce sont même principalement des mouvements interne au département de la Drôme. Les mobilités en provenance de l'aire urbaine de Valence pèsent, à elles seules, 23 % des arrivées. Les arrivées depuis d'autres régions sont plus réduites : PACA (10 %) et Île-de-France (8 %).

Pour les flux inverses, les émigrants restent en majorité en Rhône-Alpes (69 %) ou partent s'installer en PACA (9 %) ou Languedoc-Roussillon (5 %). 22 % des départs se font vers l'aire urbaine de Valence. Les échanges avec le département de l'Ardèche sont également importants et légèrement déficitaires. Les flux avec l'Isère et le Rhône sont de moindre importance. En termes de catégories socio-professionnelles, les plus fortes arrivées concernent les employés (21 %), les professions intermédiaires (20 %) et les retraités (16 %). Les plus

Flux migratoires(*) par âge et par catégorie socioprofessionnelle entre 2001 et 2006

Par âge	Arrivées	Départs	Solde	Solde en % de la population (en l'absence de migration)
5 à 14 ans	1 306	841	465	7,2
15 à 19 ans	448	707	-260	-7,1
20-29 ans	1 549	1 901	-353	-6,7
30-39 ans	1 974	1 242	732	11,5
40-54 ans	1 538	1 026	512	4,6
55-64 ans	903	387	516	8,3
65 ans et plus	660	453	207	2,0
Ensemble	8 378	6 558	1 820	3,7

Source : Insee, Recensement de la population 2006 (exploitation principale)

Par CS (plus de 15 ans)	Arrivées	Départs	Solde	Solde en % de la population (en l'absence de migration)
Agriculteurs exploitants	52	27	25	1,8
Artisans, commerçants et chefs d'entr.	302	174	128	7,1
Cadres et professions intellectuelles supérieures	711	463	248	11,6
Professions intermédiaires	1 410	983	427	8,0
Employés	1 420	1 015	405	6,7
Ouvriers	956	836	120	1,9
Retraités	1 121	730	391	3,1
Etudiants et élèves	420	990	-571	-16,6
Autres inactifs	506	437	68	1,8
Ensemble	6 896	5 654	1 241	2,9

Source : Insee, Recensement de la population 2006 (exploitation principale)

(*) Il s'agit des migrations internes au territoire français (France métropolitaine + DOM). Elles ne tiennent donc pas compte des échanges avec l'étranger.

Les caractéristiques des logements

	Vallée de la Drôme-Diois			Référence	
	Nombre	Part en %	Évolution 1999/2006 en %	Part en %	Évolution 1999/2006 en %
Résidences principales	22 982	74,6	13,4	81,0	13,9
Résidences secondaires	5 749	18,7	11,9	11,6	3,1
Logements occasionnels	174	0,6	-21,9	0,6	-14,3
Logements vacants	1 909	6,2	-2,8	6,8	10,3
Ensemble des logements	30 814	100,0	11,7	100,0	12,0

Source : Insee, Recensements de la population 1999 et 2006 (exploitation principale)

Les caractéristiques des résidences principales

	Vallée de la Drôme-Diois			Référence	
	Nombre	Part en %	Évolution 1999/2006 en %	Part en %	Évolution 1999/2006 en %
Les résidences principales par type					
Maisons	17 298	75,3		73,3	
Appartements	5 399	23,5		25,9	
Autres	285	1,2		0,8	
Les résidences principales par statut d'occupation					
Propriétaires	15 237	66,3	17,6	65,5	19,2
Locataires de logement vide non HLM	5 062	22,0	13,4	21,0	15,3
Locataires d'un logement vide HLM	1 517	6,6	21,7	9,5	4,9
Locataires d'un logement meublé	279	1,2	28,1	1,0	18,0
Logés gratuitement	887	3,9	-35,6	3,0	-37,2
Ensemble des résidences principales	22 982	100,0	13,4	100,0	13,9

Source : Insee, Recensements de la population 1999 et 2006 (exploitation principale)

Ménages selon la catégorie sociale de la personne de référence

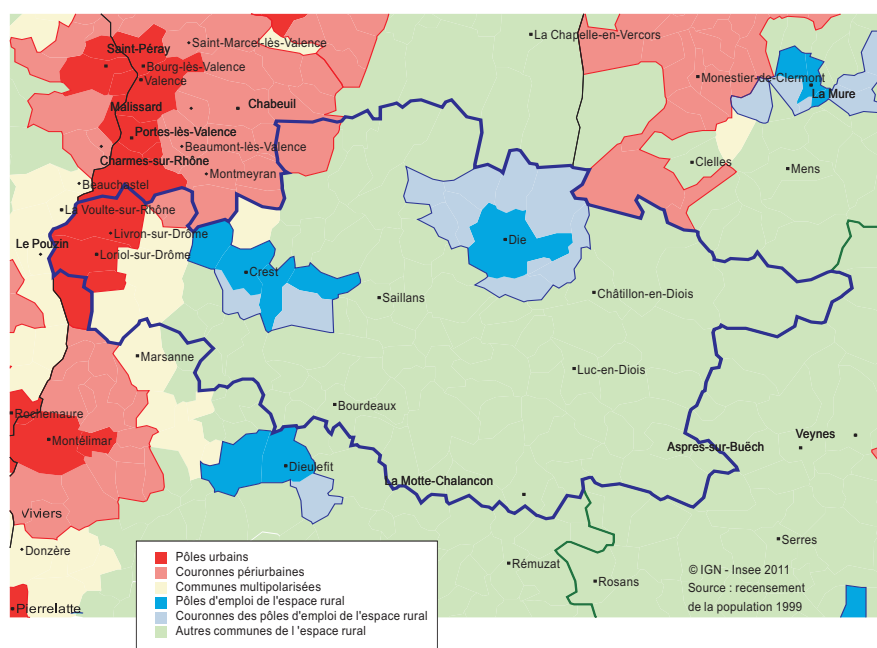
en %	Vallée de la Drôme-Diois		Référence		Région	
	1999	2006	1999	2006	1999	2006
Agriculteurs exploitants	4,8	4,1	3,6	2,9	1,3	1,1
Artisans, commerçants et chefs d'entr.	6,9	6,1	6,8	6,1	5,9	5,2
Cadres et professions intellect. sup.	5,5	7,3	5,9	7,4	9,5	11,4
Professions intermédiaires	12,0	13,4	12,4	13,7	15,4	16,1
Employés	8,5	9,6	8,4	9,0	10,6	10,9
Ouvriers	20,7	17,9	22,7	20,8	20,3	18,2
Retraités	35,4	36,6	34,1	35,8	28,8	30,9
Etudiants et élèves	0,2	0,2	0,3	0,2	2,6	2,2
Autres inactifs	6,1	4,5	5,8	4,1	5,7	4,0
Ensemble	100,0	100,0	100,0	100,0	100,0	100,0

Source : Insee, Recensements de la population 1999 et 2006 (exploitation complémentaire)

Espace urbain et espace rural

forts départs concernent eux aussi les employés, les étudiants et élèves, les professions intermédiaires et les retraités.

Le solde est le plus fortement excédentaire pour les cadres supérieurs où il atteint 12 %. Pour la seule zone du Diois, c'est la catégorie des artisans commerçants qui est la plus renouvelée (à hauteur de 16 %), ainsi que celle des cadres (15 %). Dans la Vallée de la Drôme, les migrants cadres contribuent à 11 % du renouvellement de leur catégorie. Malgré la croissance démographique et le renouvellement de la population de la Vallée de la Drôme, le vieillissement du territoire n'est pas enravé. Ainsi, la part des



0-19 ans est passée de 28 % en 1990 à 25 % en 2006, et, plus spécifiquement, celle des 15-25 ans s'est fortement réduite passant de 19 % à 15 %. Sur la même période, la part des plus de 65 ans est restée stable autour de 19 %. Mais le Diois a une population plus vieillissante que celle de la Vallée de la Drôme. On dénombre plus de 24 % d'habitants de plus de 65 ans dans le Diois, contre 18 % dans la vallée de la Drôme. Inversement, la population des 0-19 ans s'établit à 21 % contre 26 %.

Les jeunes quittent massivement le territoire : 7 % des 15-19 ans et 22 % des 20-24 ans ont quitté la Vallée de la Drôme-Diois entre 1999 et 2006. Ce départ des jeunes est plus accentué dans le Diois d'où 15 % des 15-19 ans et 25 % des 20-24 ans sont partis. Aussi, l'un des enjeux du territoire

est de maintenir son attractivité migratoire tout en limitant la perte des populations jeunes. Pour cela, les acteurs du territoire s'emploient, par une offre de formations spécifiques et par la mise en place de partenariats avec les entreprises, à amener les jeunes au plus près de l'emploi.

Agriculture et services, moteurs de développement

Le développement économique de la Vallée de la Drôme-Diois repose sur une économie à vocation à la fois agricole, tertiaire et sur le fort développement du secteur associatif. La Vallée de la Drôme, et plus encore le Diois, s'inscrivent dans une démarche de développement équilibré, soucieux de l'équilibre écologique, de la qualité, et reposant largement sur les services à la personne. L'enjeu consiste à valoriser

Revenus annuels moyens et composition du revenu

En euros de 2007	Vallée de la Drôme-Diois		Référence		Région	
	2006	2007	2006	2007	2006	2007
Revenu annuel moyen par foyer fiscal	19 216	19 819	20 427	20 708	23 081	23 417
Foyer fiscaux non imposés (en %)	53,5	51,8	49,3	47,9	43,8	42,5
Revenu annuel par foyer fiscal imposé	30 185	30 732	30 735	30 783	33 054	33 189
Part des pensions et retraites dans le revenu fiscal (en %)		28,2		25,4		22,6

Source : Insee, DGFIP - Impôt sur le revenu des personnes physiques et Revenus fiscaux localisés des ménages

Marché du travail

15 ans et plus	1999		Région	2006		
	Vallée de la Drôme-Diois	Référence		Vallée de la Drôme-Diois	Référence	Région
Actifs ayant un emploi	18 804	424 760	2 308 240	21 502	488 796	2 591 867
dont salariés	14 819	350 709	2 017 413	17 250	412 739	2 282 587
dont non salariés	3 985	74 051	290 827	4 253	76 057	309 280
Chômeurs	2 849	53 467	286 935	2 983	52 181	272 142
% chômeurs dans pop. active	13,1	11,1	11,0	12,2	9,6	9,5

Source : Insee, Recensements de la population 1999 et 2006 (exploitation principale)

le développement économique autour de la protection et de la valorisation des bio-ressources (en particulier l'utilisation durable de l'eau) et des éco-activités.

La part de l'emploi agricole est beaucoup plus importante dans la Vallée de la Drôme-Diois que dans la zone de référence. En 1975, l'emploi rural représentait 26 % de la population active dans le territoire, et encore 11 % en 2006. En comparaison, en 1975, 20 % des actifs travaillaient dans l'agriculture dans les territoires de référence ruraux, la proportion atteignant 7 % en 2006. Secteur économique important du territoire, son développement est encouragé par les décideurs locaux en faveur d'une agriculture locale de qualité, valorisant les circuits courts de distribution.

La part de l'emploi industriel est bien moindre dans le territoire (15 %) que dans la zone de référence (23 %) et qu'en Rhône-Alpes (19 %). Importance de l'agriculture et faible part de l'industrie caractérisent plutôt le Diois. En effet, la part de l'emploi agricole y est de 16 %, contre seulement 10 % en Val de Drôme, et inversement, l'industrie en Diois pèse 6 % contre 18 % en Val de Drôme. L'industrie est essentiellement localisée à l'ouest du territoire dans l'espace de confluence avec le Rhône, autour d'Allex et de Livron-sur-Drôme. Le Diois concentre un nombre d'emplois industriels très faible (environ 300 actifs en 2007) par rapport à la Vallée de la Drôme (2 500 actifs).

En 2007, les établissements de l'industrie emploient 2 800 salariés. 28 % d'entre eux (contre 16 % en zone de référence) travaillent dans l'agro-alimentaire, 15 % dans la plasturgie, et, vraie spécificité du territoire, 13 % dans la pharmacie, parfumerie et entretien (contre seulement 2 % en zone de référence). Cette dernière activité est directement liée à la transformation de la production agricole locale (plantes à parfum et plantes médicinales).

Un tissu associatif très important

Le poids de l'emploi dans les services est notablement plus fort dans la Vallée de la Drôme-Diois (67 %) que dans le territoire de référence (62 %). Ce phénomène est plus accentué dans le Diois (72 %) que dans la Vallée de la Drôme (65 %). Au sein même du tertiaire, le poids relatif des transports est important (6 % contre 4 % dans la référence).

Le fort développement des services à la personne, de l'administration, du tourisme contribue à renforcer le poids de l'économie présentielle. Majoritaire dès les années 1990, elle pèse pour 61 % de la main-d'œuvre en 2006, contre 57 % dans la zone de référence. Son poids est encore plus important dans le Diois (71 %) que dans la Vallée de la Drôme (58 %). La structure de la sphère présentielle par fonction est très proche de celle de la zone de référence pour les services de proximité (15 %), la santé-action sociale (13 %), le bâtiment (11 %), l'administration publique (11 %). Il faut noter cependant une importance plus grande de la fonction « culture-loisirs » (4 % contre 2 % dans le rural).

La fonction « Agriculture » occupe un quart des actifs de la sphère non présentielle, plus que la fonction « Fabrication » (22 %).

Le secteur de « l'économie sociale et solidaire » regroupe 17 % des salariés du territoire, contre 12 % en zone de référence et 10 % en Rhône-Alpes. Ce secteur emploie plus de jeunes qu'ailleurs, 46 % de ses salariés ayant moins de 35 ans contre 39 % pour la référence. La Vallée de la Drôme-Diois présente un tissu associatif très fourni qui emploie 14 % des salariés contre 10 % dans la référence rurale.

Le territoire a une vocation touristique avec 75 lits touristiques pour 100 habitants, contre 40 dans la zone de

Déplacements domicile-travail

Ensemble des actifs (*)	1999		2006	
	Nombre	%	Nombre	%
Actifs occupés (au lieu de résidence)	18 804	100,0	21 503	100,0
Résidant et travaillant dans la zone	13 275	70,6	14 231	66,2
dont résidant et travaillant dans la même commune	8 606	45,8	8 443	39,3
Travaillant en dehors de la zone	5 529	29,4	7 273	33,8
Emplois dans la zone (au lieu de travail)	16 330	100,0	17 996	100,0
Occupés par des actifs résidant dans la zone	13 275	81,3	14 231	79,1
Occupés par des actifs résidant hors de la zone	3 055	18,7	3 765	20,9
Nombre d'emplois / nombre d'actifs	0,87		0,84	

Source : Insee, Recensements de la population 1999 et 2006 (exploitation principale)

(*) Dans ce tableau, les actifs occupés sont pris en compte quel que soit leur âge (donc y compris les quelques actifs de 14 ans)

Créations d'établissements

Période	Vallée de la Drôme-Diois		Référence
	Ensemble	Évolution entre les 2 périodes (%)	Évolution entre les 2 périodes (%)
En 2008	377		
Flux annuel moyen 2000-2002	225	56,9	52,5
Flux annuel moyen 2006-2008	353		

Source : Insee, Sirène - Champ ICS

référence. Il s'agit essentiellement d'un tourisme de résidences secondaires (71 % des capacités touristiques) et de campings (25 %). Avec près d'un logement sur cinq, la part des résidences secondaires est très élevée ; en comparaison, elle se monte à 12 % dans le territoire de référence. Elles sont plus particulièrement concentrées dans l'arrière-pays montagneux et le Diois, où leur part atteint 37 % de l'ensemble des logements.

Pour les acteurs du territoire, le développement de l'attractivité touristique du territoire est important. Ils mènent en particulier des actions de promotion et aident la profession à s'organiser.

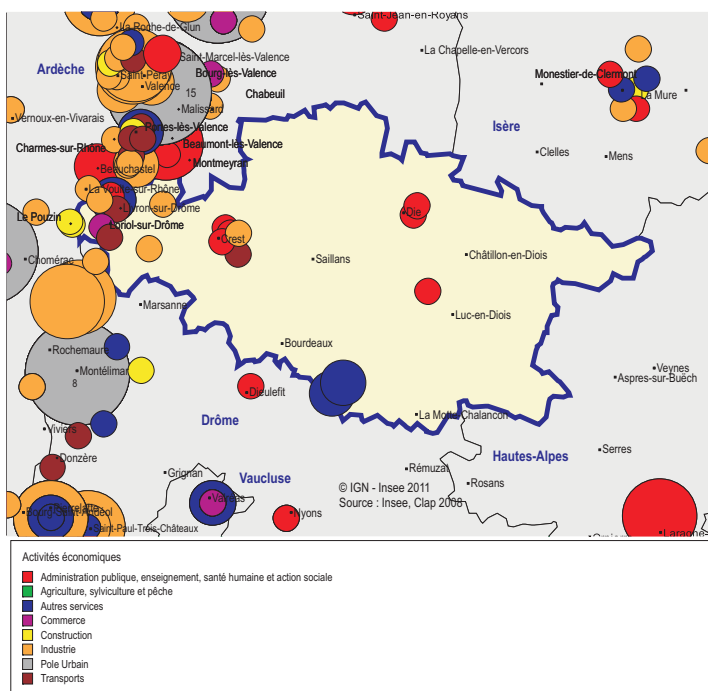
La précarité de l'emploi très présente dans le Diois

En 2006, la population active totale comptait 24 500 personnes dont 17 % sont non salariées alors que cette catégorie ne représente que 14 % des actifs dans la zone de référence. Cette part s'explique par le nombre important d'exploitants agricoles. Dans le Diois, plus isolé et plus rural, la part des non-salariés atteint 25 %. Ils ne sont que 16 % dans le Val de Drôme. Le quart des emplois salariés sont à temps partiel dans la Vallée de la Drôme-Diois contre un cinquième en référence rurale. Par exemple, plus de la moitié des emplois dans le secteur du tourisme sont à temps partiel (52 %).

Le territoire de la Vallée de la Drôme-Diois se caractérise également par une part importante de sa population aux faibles revenus. Plus d'un ménage sur deux (52 %) n'est pas imposable, contre 48 % dans la zone de référence, et 43 % pour la région Rhône-Alpes. Avec 19 817 euros en 2007, le revenu fiscal moyen est de 4 % inférieur à celui de la zone de référence et 15 % plus faible que celui de l'ensemble de la région. Une proportion bien plus importante de la population vit sous le seuil de pauvreté dans le territoire de la Vallée de la Drôme-Diois (18 % contre 14 % dans la zone de référence).

Au sein du territoire, 23 % de la population vit avec de bas

Les établissements de plus de 100 salariés au 31 décembre 2007



revenus dans le Diois, cette part étant inférieure pour le Val de Drôme (17 %) tout en restant très supérieure à la moyenne régionale.

De nombreux déplacements domicile-travail dans la Vallée de la Drôme, beaucoup moins pour le Diois

Un tiers des actifs résidant dans le territoire va travailler à l'extérieur. Par catégorie sociale, ces navettes représentent 48 % des cadres, 43 % des professions intermédiaires et 36 % des ouvriers. Les employés sont, en nombre, moins nombreux à se déplacer pour aller travailler ; la part de ceux qui travaillent à l'extérieur du territoire est de 28 %.

Pour les résidents du territoire allant travailler en dehors, la principale zone d'échanges pour les déplacements domicile-travail est l'aire urbaine de Valence. 4 200 personnes viennent du territoire pour y travailler, tandis que, dans

Répartition de l'emploi par sphère d'activité en 2006

	Vallée de la Drôme-Diois		Référence
	Effectifs	%	%
Activités présentes	11 005	61,3	57,4
Activités non présentes	6 933	38,7	42,6
Ensemble	17 937	100,0	100,0

Source : Insee, Recensement de la population 2006 (exploitation complémentaire)

Répartition de l'emploi par fonction en 2006

	Vallée de la Drôme-Diois		Référence
	Effectifs	%	%
Conception, recherche	153	0,9	1,5
Prestations intellectuelles	308	1,7	1,9
Agriculture	1 815	10,1	6,5
Bâtiment	1 347	7,5	8,2
Fabrication	1 787	10,0	15,0
Commerce interentreprises	505	2,8	3,1
Gestion	1 582	8,8	9,8
Transport, logistique	1 613	9,0	8,6
Entretien, réparation	1 316	7,3	8,0
Distribution	1 334	7,4	7,7
Services de proximité	1 817	10,1	9,8
Éducation, formation	1 080	6,0	5,0
Santé action sociale	1 544	8,6	8,0
Culture loisirs	524	2,9	1,4
Administration publique	1 214	6,8	5,4
Ensemble	17 937	100,0	100,0

Source : Insee, Recensement de la population 2006 (exploitation complémentaire)

l'autre sens, 1 500 actifs Valentinois travaillent dans la Vallée de la Drôme - Diois. Montélimar est la deuxième destination pour les flux domicile-travail, avec 600 actifs du territoire venant y travailler quotidiennement, pour seulement 340 montiliens actifs en sens inverse. À un niveau moindre, les flux significatifs restant concernent Privas, l'aire urbaine de Livron-sur-Drôme et Romans-sur-Isère.

Le territoire est très contrasté en matière de navettes domicile-travail avec l'extérieur. Pour la seule Vallée de la Drôme, 59 % des actifs restent travailler dans le territoire. Dans le Diois, territoire encore plus autonome, cette part est de 85 %.

Pour les flux entrants, 20 % des emplois sont occupés par des actifs résidant ailleurs. Il s'agit principalement de cadres (28 %), de professions intermédiaires (26 %) et d'ouvriers

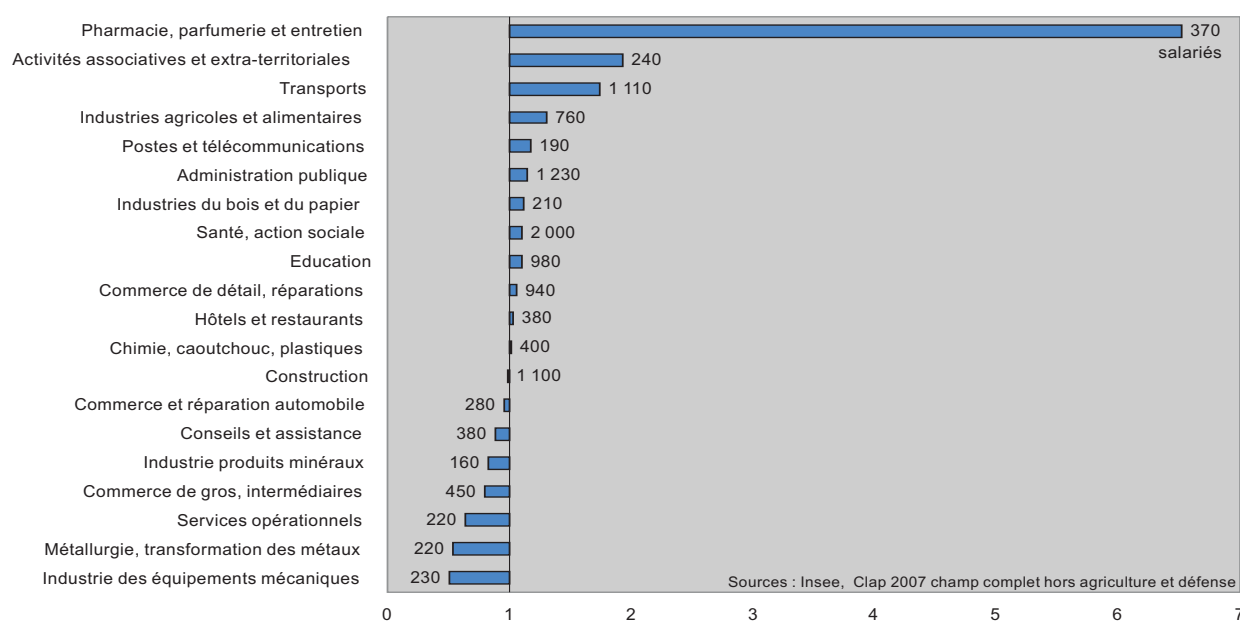
(27 %). Avec seulement 14 %, les employés sont moins représentés.

Une offre d'équipements meilleure dans la Vallée de la Drôme que dans le Diois

L'offre d'équipements et de services n'est pas homogène dans le territoire. La Vallée de la Drôme - Diois compte 16 communes pôles de services de proximité. 12 de ces communes sont localisées dans la Vallée de la Drôme (Alex, Aouste-sur-Sye, Bourdeaux, Crest, Eurre, Grane, Livron-sur-Drôme, Loriol-sur-Drôme, Mirabel-et-Blacon, Montoison, Saillans, Saou), et seulement 4 dans le Diois : Die, Chatillon-en-Diois, Lus-la-Croix Haute, Luc-en-Diois.

Le territoire compte quatre communes pôles de services intermédiaires ; trois d'entre elles se trouvent dans la Vallée

Spécificité du tissu productif de la Vallée de la Drôme-Diois par rapport à la zone de référence en 2007



Indice de spécificité (rapport entre la part de l'emploi du secteur dans le territoire et la part dans la zone de référence)

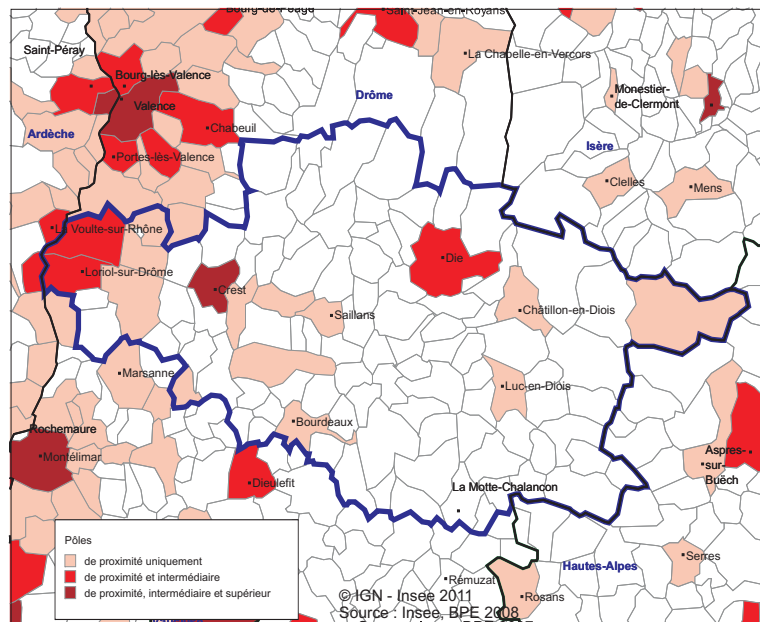
Lecture : le secteur de la pharmacie, de la parfumerie et de l'entretien présente une forte spécificité dans la Vallée de la Drôme - Diois (6,5 par rapport à la zone de référence), pour un effectif total de 370 salariés.

de la Drôme (Crest, Livron, Loriol), tandis que Die est le seul pôle intermédiaire du Diois. L'unique pôle de services de la gamme supérieure du territoire se trouve à Crest. La population de la Vallée de la Drôme-Diois bénéficie d'une bonne desserte en termes d'équipements de proximité, à peu près équivalente à celle de la zone de référence.

La population du territoire est concentrée dans quelques communes qui correspondent au lieu d'implantation des services de proximité. Cela explique que 75 % de la population dispose d'un bureau de Poste pour seulement 18 % de communes équipées.

De même, 76 % de la population dispose d'une supérette, pour 21 % des communes, 81 % de la population a une boulangerie, pour 28 % des communes. En matière de services et équipements de la gamme intermédiaire, le niveau d'équipement est globalement meilleur que pour la zone de référence. Quelques équipements font cependant exception : les magasins d'équipements du foyer et surtout les services d'aide aux personnes âgées (12 % de la population est couverte, contre 28 % pour la référence). En revanche, les temps d'accès sont moins bons pour 25 des équipements de la gamme intermédiaire qui en compte 27. En particulier, 23 % de la population réside à plus de quinze minutes d'un service d'aide aux personnes âgées (16% dans la référence). L'offre d'équipements de la gamme supérieure est faible dans le territoire. Par rapport à la zone de référence, l'accessibilité à plus de la moitié des équipements de la gamme est dégradée. On relève même l'absence de certains équipements, particulièrement dans le domaine médical :

Pôles de service



pas d'hôpital psychiatrique, de centre de santé, d'établissement de santé de long séjour, de gastro-entérologue et de pédiatre. En termes de distance d'accès, la situation est également systématiquement au désavantage du territoire, par rapport à la zone de référence. 7 équipements sur 36 sont à plus de 30 minutes pour plus de 70 % de la population. Afin d'assurer un meilleur équilibre du territoire, les deux pôles de Die et de Crest pourraient œuvrer pour améliorer leur complémentarité. ■

Fiscalité locale en 2008

	Vallée de la Drôme-Diois		Référence	
	Produit €/hab	Produit %	Produit €/hab	Produit %
Taxe d'habitation	221	27,6	177	19,4
Foncier bâti	273	34,2	255	27,8
Foncier non bâti	21	2,7	20	2,2
Taxe professionnelle	283	35,5	463	50,6
Total des 4 taxes	798	100,0	915	100,0

Source : Insee, Drflip - Recensement des éléments d'imposition

Indicateurs de fiscalité 2008

	Vallée de la Drôme-Diois	Référence	Région
Richesse fiscale par habitant (en €)	549	639	762
Coefficient de mobilisation de la richesse fiscale	0,83	0,81	0,96
Degré d'intégration intercommunale (en %)	23,5	36,8	38,7

Source : Insee, Drflip - Recensement des éléments d'imposition

Auteur de la synthèse : Serge Maury (Insee Rhône-Alpes)
 Coordination : Direction des Politiques territoriales (Région Rhône-Alpes)
 Robert Reynard et François Lebrun (Insee Rhône-Alpes)