

Nombre de demandeurs d'emploi et durée du chômage à des plus hauts historiques

Au-delà des variations annuelles du nombre de demandeurs d'emploi, marquées par des hausses au cours des quatre dernières années, la région Nord-Pas-de-Calais demeure celle où le chômage des jeunes et celui de longue durée se posent avec le plus d'acuité.

Les quatre dernières années sont marquées par un cycle de hausse du chômage sur fond de succession de crises qui modifient le comportement des entreprises, et notamment leur propension à embaucher.

Avec la progression de l'emploi intérimaire, un recul du nombre de jeunes demandeurs d'emploi

Après une hausse de 12 600 demandeurs d'emploi au cours de l'année 2011, le Nord-Pas-de-Calais compte désormais 331 200 demandeurs d'emploi, ce qui est un record depuis le début de la mesure de la demande d'emploi à partir des concepts actuels (début 1997).

Plus souvent en intérim ou CDD, les jeunes (et en particulier les jeunes hommes) avaient subi le choc économique de la mi-2008 plus lourdement que les autres. Dans cette circonstance, ils ont bénéficié prioritairement d'un certain nombre de mesures de politique d'emploi, dont les effets se sont additionnés avec la reprise de l'emploi intérimaire.

Sur un an, l'augmentation du nombre de demandeurs d'emploi est plus modérée en région (+ 3,9 %) qu'en France métropolitaine (+ 5,5 %). Par ailleurs, la hausse en 2011 de 12 600 demandeurs d'emploi supplémentaires reste inférieure à celle de l'année précédente lorsque 17 700 demandeurs d'emploi s'étaient inscrits en une seule année.

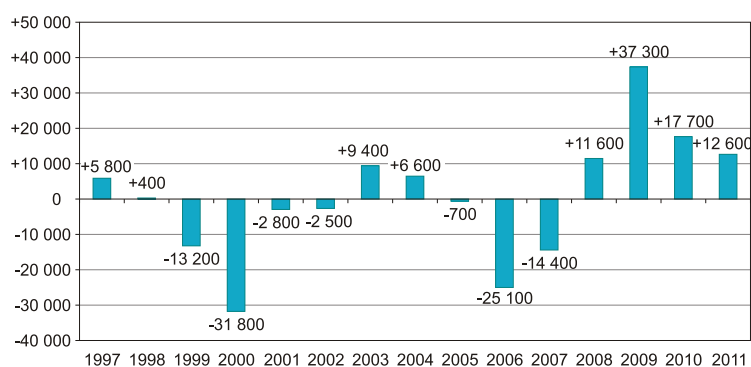
Les moins de 25 ans ont ainsi connu une dégradation très affirmée de leur situation sur le marché du travail au cours des premiers mois de l'année 2009, puis une stagnation à un niveau élevé fin 2009 (67 000 jeunes demandeurs d'emploi). Une légère amélioration s'est enclenchée en 2010, avec une réduction de 3 % du nombre de jeunes demandeurs d'emploi qui s'est prolongée jusqu'en septembre 2011, date à laquelle la région compte 63 400 jeunes demandeurs d'emploi. Le dernier trimestre de l'année 2011 est marqué par un retour à la hausse du chômage des jeunes (+ 1 000 personnes), alors que l'emploi intérimaire enregistre un repli. Sur l'ensemble de l'année 2011, l'effectif des jeunes à la recherche d'un emploi aura diminué de 1 %, soit - 700 personnes. Au plan national, le chômage des jeunes marque une hausse de + 2,5 %. Le bilan régional ne suffit pas à gommer le chômage structurel des jeunes en région, qui représentent 19,4 % des demandeurs d'emploi, contre 15,1 % en France métropolitaine.

Demandeurs d'emploi inscrits à Pôle emploi catégories A, B, C (données CVS-CJO)



Source : STMT (Pôle Emploi, Dares). Traitement des CVS : Direccte Nord-Pas-de-Calais.

Variation annuelle du nombre de demandeurs d'emploi de 1997 à 2011 catégories A, B, C (données CVS-CJO)



Source : STMT (Pôle Emploi, Dares). Traitement des CVS : Direccte Nord-Pas-de-Calais.

Le nombre d'inscrits à Pôle emploi depuis plus d'un an a augmenté de 7 800 personnes

Conséquence de la crise, une hausse particulièrement sensible du nombre de personnes à la recherche d'un emploi depuis plus d'un an est constatée depuis la mi-2008. Leur effectif atteint 114 000 fin 2009, en hausse annuelle de 23 %, puis 133 000 fin

2010 (+ 17 %) et enfin 140 900, en hausse de 6 % en un an.

Comme les jeunes, les personnes à la recherche d'un emploi inscrites depuis plus d'un an sont proportionnellement plus nombreuses en région Nord-Pas-de-Calais qu'en France (42,5 % en région soit 4,4 points de plus qu'en France), signe des déséquilibres structurels du marché du travail régional.

Dans cet ensemble, les situations apparaissent contrastées entre les demandeurs d'emploi inscrits depuis un à deux ans et ceux inscrits depuis plus de deux ans.

Ceux inscrits depuis un à deux ans (68 500 personnes) voient leurs effectifs légèrement diminuer en 2011, alors que le nombre des inscrits depuis plus de deux ans enregistre une très forte hausse, de 13 % (soit + 8 400 personnes).

La mobilisation des contrats aidés en réponse au chômage de longue durée

Les contrats aidés favorisent l'accès ou le retour à l'emploi des jeunes et des personnes confrontées à des difficultés d'insertion sociale et professionnelle par une aide financière versée à l'employeur.

Depuis janvier 2010, tous les contrats aidés sont regroupés en contrat unique d'insertion (CUI) décliné dans le secteur marchand en contrat initiative emploi (CUI-CIE) et dans le secteur non marchand en contrat d'accompagnement dans l'emploi (CUI-CAE).

Le pilotage de la mesure est assuré sous l'autorité du préfet de Région dans le cadre du Service public de l'Emploi. Ce dernier fixe notamment les niveaux d'aide de l'État applicables à ce contrat ainsi que les publics ciblés par la mesure. En Nord-Pas-de-Calais, ils sont prioritairement mobilisés pour les demandeurs d'emploi inscrits depuis plus d'un an.

Fin 2011, 22 000 des 33 000 bénéficiaires de contrats aidés sont des demandeurs d'emploi inscrits depuis plus d'un an à Pôle emploi.

Légère baisse du taux de chômage

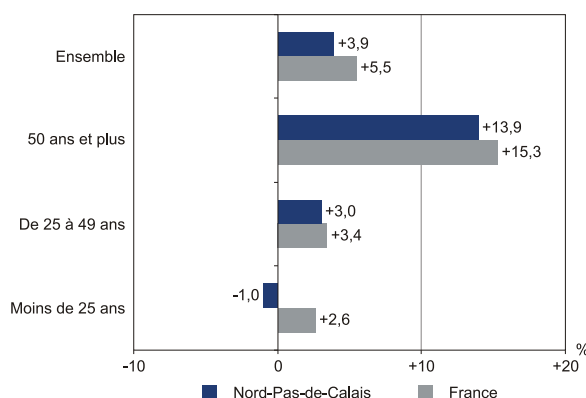
Les variations du marché du travail et de la population active conduisent finalement à une légère diminution du taux de chômage en 2011, à 12,7 % de la population active. Le taux de chômage reste

toutefois de 3,3 points supérieur à celui observé sur l'ensemble de la France métropolitaine, un écart pratiquement inchangé depuis près de trente ans. La région Nord-Pas-de-Calais détient le second plus fort taux de chômage de France métropolitaine, derrière le Languedoc-Roussillon. Elle fait néanmoins figure d'exception parmi les six régions dont le taux de chômage est le plus élevé, car ces dernières enregistrent toutes une hausse annuelle de leur taux de chômage.

Au niveau des territoires, la situation apparaît contrastée entre le département du Nord et celui du Pas-de-Calais. Dans le Nord, contrairement à la zone d'emploi de Cambrai qui voit son taux de chômage augmenter sur un an (+ 0,3 pt), les autres zones affichent une baisse de leur taux de chômage. Dans le département du Pas-de-Calais, si la situation se stabilise sur Béthune-Bruay, le reste des zones d'emploi enregistre une hausse de leur taux de chômage, marquée sur le littoral. Désormais, 44 % de la population régionale vit dans un territoire où le taux de chômage dépasse les 14 %.

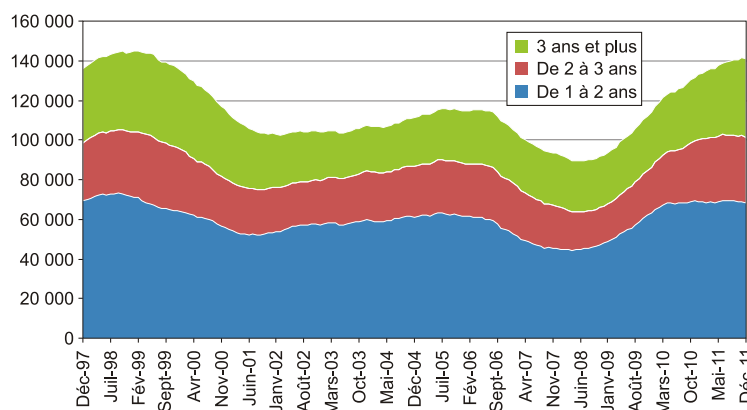
Bruno CLÉMENT-ZIZA
Directrice Nord-Pas-de-Calais

Évolution annuelle des demandeurs d'emploi inscrits à Pôle emploi par âge fin 2010 - Catégories A, B, C (CVS-CJO)



Source : STMT (Pôle Emploi, Dares). Traitement des CVS : Direccte Nord-Pas-de-Calais.

Demandeurs d'emploi inscrits depuis plus d'un an



Source : STMT (Pôle Emploi, Dares). Traitement des CVS : Direccte Nord-Pas-de-Calais.

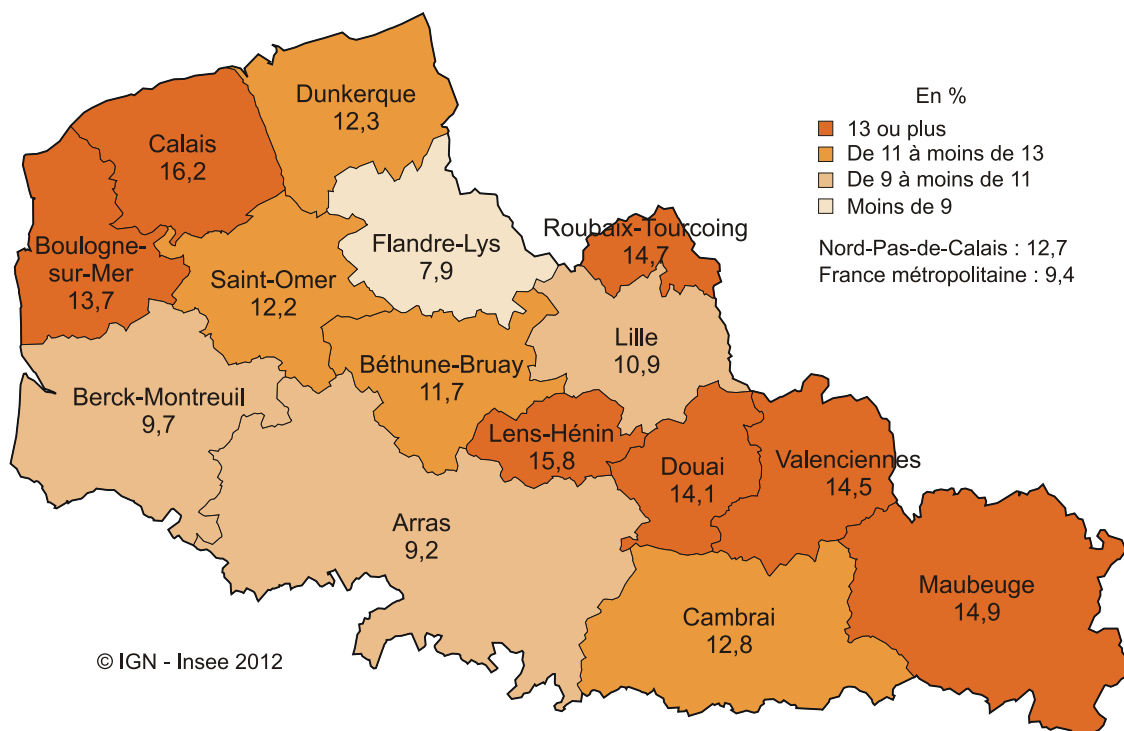
Demandeurs d'emploi inscrits en fin de mois à Pôle emploi

Unités : nombres, %

Données CVS-CJO	Décembre 2009	Décembre 2010	Décembre 2011	Variation sur un an	Variation sur deux ans
Nord-Pas-de-Calais					
Catégorie A (actes positifs de recherche d'emploi, sans emploi)	213 300	222 300	229 500	+3,2	+7,6
Catégorie B (actes positifs de recherche d'emploi, en activité réduite courte)	35 400	37 100	38 200	+2,8	+7,9
Catégorie C (actes positifs de recherche d'emploi, en activité réduite longue)	52 200	59 200	63 500	+7,4	+21,6
Catégorie A, B, C (actes positifs de recherche d'emploi)	300 900	318 600	331 200	+3,9	+10,1
Catégorie D (sans actes positifs de recherche d'emploi, sans emploi)	15 500	16 800	17 400	+3,5	+12,6
Catégorie E (sans actes positifs de recherche d'emploi, en emploi)	28 800	31 900	29 300	- 8,0	+1,8
France métropolitaine					
Catégorie A (actes positifs de recherche d'emploi, sans emploi)	2 633 600	2 701 200	2 848 300	+5,4	+8,2
Catégorie A, B, C (actes positifs de recherche d'emploi)	3 840 300	4 030 900	4 253 400	+5,5	+10,8

Source : STMT (Pôle Emploi, Dares). Traitement des CVS : Direccte Nord-Pas-de-Calais.

Taux de chômage localisés par zone d'emploi en moyenne au 4^e trimestre 2011 (données CVS)



Source : taux de chômage localisés (Insee).

Pour en savoir plus

- Repères emploi Nord-Pas-de-Calais, bulletin mensuel, Direccte Nord-Pas-de-Calais.
- Dossier de conjoncture Nord-Pas-de-Calais, bulletin trimestriel, Direccte Nord-Pas-de-Calais.
- @ Site Internet : <http://www.npdc.travail.gouv.fr>
- @ Les thématiques Conjoncture du site régional de l'Insee Nord-Pas-de-Calais : http://www.insee.fr/fr/insee_regions/nord-pas-de-calais/home/home_page.asp