

La fréquentation hôtelière reste élevée en mai et juin 2012

Danielle Jabot
Service statistique

En mai et juin 2012, l'activité hôtelière en Ile-de-France se maintient à un niveau élevé.

Le nombre d'arrivées baisse en mai (- 1,2 %) mais augmente en juin (+ 0,9 %) par rapport à l'année précédente. La hausse de la fréquentation de la clientèle étrangère est très nette (+ 9,9 % en mai et + 2,8 % en juin).

En mai-juin, le nombre de nuitées de la clientèle française diminue fortement (- 5,3 %) mais celui des touristes étrangers progresse de 7,0 %. Au total, le nombre de nuitées augmente de 1,1 %. La clientèle européenne augmente de 1,5 % grâce à une forte hausse de la clientèle britannique (+ 15,3 %) ; les autres principales clientèles européennes connaissent en revanche une nette baisse. La clientèle en provenance des Etats-Unis, pays qui occupe le premier rang des pays étrangers, s'accroît au rythme particulièrement élevé de 17,2 %. Celle du Proche et Moyen-Orient continue de progresser fortement.

Le taux d'occupation des hôtels franciliens baisse en mai (- 3,4 points). Il progresse légèrement en juin (+ 0,7 point) par rapport à l'an passé.

En Ile-de-France, durant ces deux mois, les hôteliers ont comptabilisé 12,6 millions de nuitées dont 53,7 % dans la capitale. Les nuitées dans les hôtels franciliens 3 et 4 étoiles ou plus se concentrent à 62,6 % dans la capitale.

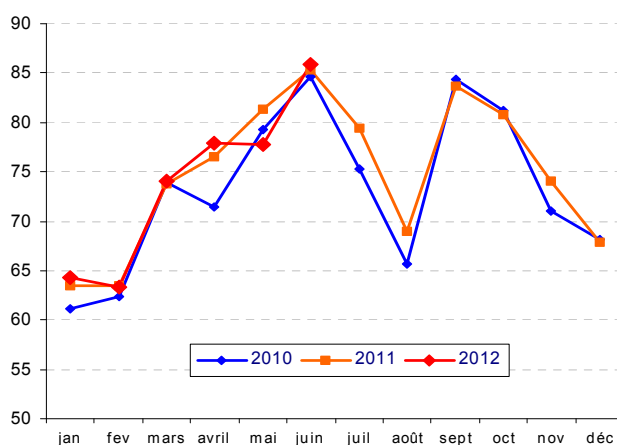
Rédaction achevée le 10 août 2012

Les chiffres clés

Mai 2012	Nombre en milliers	Evolution / mai 2011 (%)
Arrivées totales	2 884	-1,2
- dont clientèle française	1 541	-9,1
- dont clientèle étrangère	1 343	9,9
Nuitées totales	6 185	0,9
- dont clientèle française	2 736	-9,4
- dont clientèle étrangère	3 448	10,9
Taux d'occupation (%)	77,8	-3,4 pts
Juin 2012	Nombre en milliers	Evolution / juin 2011 (%)
Arrivées totales	3 077	0,9
- dont clientèle française	1 706	-0,6
- dont clientèle étrangère	1 371	2,8
Nuitées totales	6 444	1,3
- dont clientèle française	2 959	-1,2
- dont clientèle étrangère	3 485	3,4
Taux d'occupation (%)	85,9	0,7 pt

Sources : Insee-DGCIS, Comité régional du tourisme, enquête de fréquentation hôtelière

Taux d'occupation des hôtels franciliens (%)



Sources : Insee-DGCIS, Comité régional du tourisme, enquête de fréquentation hôtelière

Evolution de la fréquentation hôtelière en Ile-de-France

Entre mai - juin 2011 et mai - juin 2012 (*)

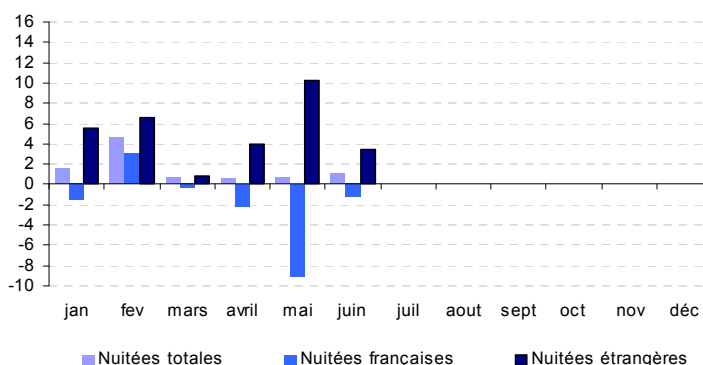
Catégories d'hôtel	Nuitées totales		Nuitées françaises		Nuitées étrangères	
	(en milliers)	Evolution 2012/2011 (en %)	(en milliers)	Evolution 2012/2011 (en %)	(en milliers)	Evolution 2012/2011 (en %)
0 étoile	953	-21,6	773	-24,5	180	-6,2
1 étoile	563	9,9	425	13,5	138	0,1
2 étoiles	3 106	-8,9	1 792	-11,9	1 314	-4,4
3 étoiles	4 355	4,7	1 651	0,6	2 704	7,3
4 étoiles ou +	3 652	14,3	1 055	12,3	2 597	15,1
Ensemble	12 629	1,1	5 695	-5,3	6 933	7,0

(*) Cumul des 2 mois.

Sources : Insee - DGCIS - Comité régional du tourisme, enquête de fréquentation hôtelière

Evolution annuelle 2012/2011 des nuitées dans les hôtels franciliens

En % par rapport au même mois de l'année précédente



Source : Insee - DGCIS - Comité régional du tourisme, enquête de fréquentation hôtelière

Les nuitées étrangères en Ile-de-France selon le pays de résidence

Evolution 2012/2011

Nuitées étrangères	mai - juin * 2012 (en milliers)	Evolution 2012/2011 (en %)	Poids dans la clientèle étrangère 2012
Nombre total	6 933	7,0	100,0
- dont clientèles européennes	3 732	1,5	53,8
Principaux pays de résidence de la clientèle étrangère :			
Etats-Unis	1 141	17,2	16,5
Royaume-Uni	883	15,3	12,7
Espagne	491	-11,1	7,1
Allemagne	468	1,5	6,7
Amérique centrale et du Sud	447	10,7	6,4
Italie	390	-7,1	5,6
Asie, Océanie (sauf Japon, Chine et Australie)	361	7,7	5,2
Japon	300	8,9	4,3
Pays-Bas	262	-2,8	3,8
Proche et Moyen-Orient	228	34,4	3,3
Russie	217	-1,4	3,1
Chine	216	5,6	3,1

(*) Cumul des 2 mois.

Sources : Insee - DGCIS - Comité régional du tourisme, enquête de fréquentation hôtelière

Le tourisme hôtelier dans la capitale en mai-juin 2012

Nuitées	Nombre (en milliers)	Evolution 2012/2011 (en %)	Part des nuitées de Paris/IDF (en %)
Catégories			
0 et 1 étoile	392	-7,1	25,9
2 étoiles	1 376	-15,9	44,3
3 et 4 étoiles ou +	5 008	7,4	62,6
Ensemble	6 776	0,8	53,7
Principaux pays ou zone de résidence de la clientèle			
- Française	2 244	-9,9	39,4
- Etrangère dont :	4 532	7,2	65,4
Etats-Unis	999	17,7	87,6
Royaume-Uni	442	8,7	50,0
Amérique centrale et du Sud	393	12,0	87,8
Allemagne	281	1,3	60,1
Japon	239	14,5	79,5
Italie	230	-8,0	59,0
Asie, Océanie (sauf Japon, Chine et Australie)	188	-0,2	52,1
Proche et Moyen-Orient	183	28,9	80,6
Espagne	177	-20,1	36,0
Russie	168	1,2	77,1
Australie	156	33,1	91,2

(*) Cumul des 2 mois.

Sources : Insee - DGCIS - Comité régional du tourisme, enquête de fréquentation hôtelière

Définitions :

Arrivées ou séjours : nombre de clients qui séjournent une ou plusieurs nuits consécutives dans un même hôtel

Nuitées : nombre total de nuits passées par les clients dans un hôtel

Taux d'occupation : rapport du nombre de chambres occupées au nombre de chambres effectivement disponibles

DGCIS : Direction générale de la compétitivité, de l'industrie et des services

INSTITUT NATIONAL DE LA STATISTIQUE ET DES ETUDES ECONOMIQUES
 Direction régionale d'Ile-de-France
 7, rue Stephenson - Montigny-le Bretonneux
 78188 Saint-Quentin-en-Yvelines cedex

Directrice de publication Sylvie Lagarde
 Rédaction et conception de la maquette : Service statistique de la direction régionale
 ISSN 1635-9984 - Code SAGE AFCH01252 - Dépôt légal : premier semestre 2012 © INSEE 2012
 Pour tout renseignement complémentaire, contacter le 01 30 96 90 51

Insee Ile-de-France Infos : la Lettre d'information électronique vous informe tous les mois de l'activité de l'Insee Ile-de-France

www.insee.fr/ile-de-france